



## URZĄD STATYSTYCZNY W KRAKOWIE

31-223 Kraków, ul. Kazimierza Wyki 3  
e-mail: sekretariatUSKRK@stat.gov.pl tel. 12 415 60 11 Internet: <http://krakow.stat.gov.pl>

**Opracowanie sygnałne – Nr 12**

**Październik 2015 r.**

### **BUDŻETY GOSPODARSTW DOMOWYCH W WOJEWÓDZTWIE MAŁOPOLSKIM W 2014 R.**

*Badanie budżetów gospodarstw domowych prowadzą pracownicy Urzędu Statystycznego. Do ich obowiązków należy zwerbowanie w każdym miesiącu wylosowanych gospodarstw domowych do badania, przeprowadzenie wywiadu dotyczącego charakterystyki społeczno-demograficznej gospodarstwa domowego, udzielenie instruktażu w zakresie prowadzenia zapisów w księżeczce budżetowej, opracowanie dla każdego gospodarstwa domowego „Miesięcznego budżetu gospodarstwa domowego”, przeprowadzenie wywiadu kwartalnego z badanymi gospodarstwami domowymi odnośnie wyposażenia gospodarstw domowych w przedmioty trwałego użytkowania i nieruchomości, zebranie informacji o dochodach w naturze z pracy najmniej uzyskiwanych przez gospodarstwa domowe w kwartale oraz tzw. rozchodach rzadkich poniesionych w ciągu kwartału.*

*Wylosowane gospodarstwo domowe dokonuje zapisów w księżeczce budżetowej odnośnie wszystkich przychodów, jakie wpłynęły do gospodarstwa domowego w badanym miesiącu oraz wszystkich rozchodów związanych z prowadzeniem gospodarstwa domowego, czy użytkowaniem gospodarstwa rolnego. Notuje także wartości wszystkich artykułów pobranych na własne potrzeby z gospodarstwa indywidualnego w rolnictwie, z działalności prowadzonej na własny rachunek oraz przekazanych darów z gospodarstwa indywidualnego w rolnictwie.*

*Badanie budżetów gospodarstw domowych prowadzone jest metodą reprezentacyjną, która daje możliwość uogólnienia, z określonym błędem, uzyskanych wyników na wszystkie gospodarstwa domowe. Dostarcza podstawowych informacji o przychodach, rozchodach, spożyciu i wyposażeniu gospodarstwa domowego w dobra trwałego użytku oraz informacji o innych aspektach warunków bytu określonych grup ludności.*

*Badane gospodarstwa klasyfikowane są według głównych i dodatkowych źródeł utrzymania. Przy ustalaniu głównego i dodatkowego źródła utrzymania gospodarstwa domowego bierze się pod uwagę dochody o charakterze stałym lub powtarzalnym. Brane są pod uwagę dochody tak pieniężne jak i niepieniężne (spożycie naturalne, dary w naturze, pomoc społeczna w postaci rzeczowej, dodatek mieszkaniowy). Źródła utrzymania gospodarstwa domowego ustala się na podstawie głównych i dodatkowych źródeł utrzymania wszystkich członków gospodarstwa domowego. Na tej podstawie mamy gospodarstwa pracowników, pracujących na rachunek własny, rolników, emerytów i rencistów, gospodarstwa utrzymujące się z niezarobkowych źródeł utrzymania.*

**W 2014 r. w województwie małopolskim badaniem objętych było 3097 gospodarstw domowych,** tj. około 8,3% (tyle samo co w poprzednich dwóch latach) wszystkich gospodarstw zbadanych w kraju.

W 2014 r. **przeciętne gospodarstwo domowe** w województwie małopolskim liczyło 2,86 osoby (w 2013 r. – 2,91), a w kraju 2,73 (w 2013 r. - 2,76). W roku 2014, tak jak w 2013, rodziny w kraju były mniej liczne niż w Małopolsce.

TABL. 1 PRZECIĘTNY MIESIĘCZNY DOCHÓD ROZPORZĄDZALNY NA 1 OSOBĘ  
W GOSPODARSTWACH DOMOWYCH

WYSZCZEGÓLNIENIE	2013		2014	
	w złotych	w odsetkach	w złotych	w odsetkach
<b>Dochód rozporządzalny</b> .....	<b>1227,80</b>	<b>100,0</b>	<b>1260,58</b>	<b>100,0</b>
W tym dochód do dyspozycji .....	1195,73	97,4	1227,39	97,4
w tym:				
z pracy najemnej .....	670,47	54,6	686,31	54,4
z gospodarstwa indywidualnego w rolnictwie .....	22,43 <sup>a</sup>	1,8	20,33 <sup>b</sup>	1,6
z pracy na własny rachunek .....	123,32	10,0	128,70	10,2
ze świadczeń z ubezpieczeń społecznych i pomocy społecznej .....	341,41	27,8	346,85	27,5

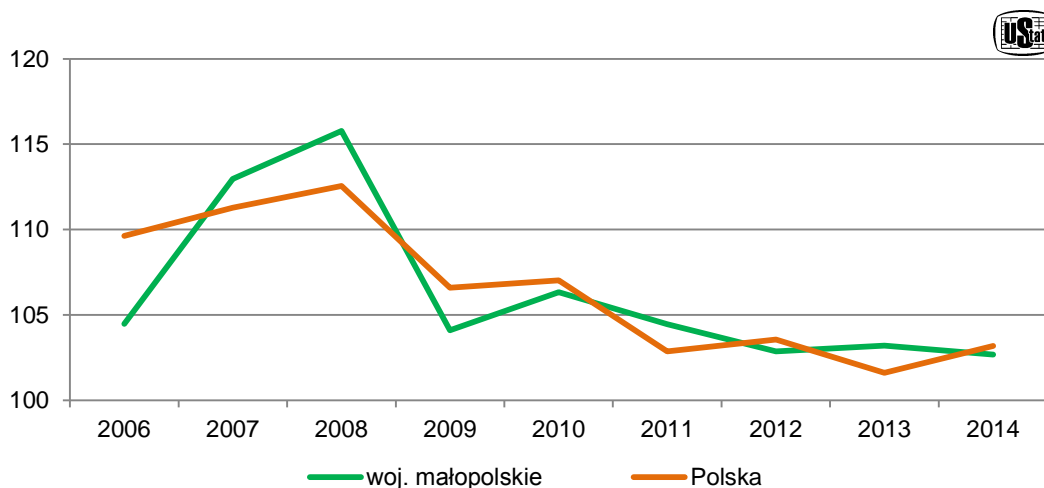
**a, b** Błąd względny szacunków przekracza 10% i wynosi a – 17,70%, b – 13,19%.

Istotny wpływ na poziom życia członków gospodarstwa domowego ma **dochód rozporządzalny**, który jest sumą bieżących dochodów (pieniężnych i niepieniężnych) gospodarstwa domowego pomniejszoną o podatki od dochodów, spadków, darowizn oraz nieruchomości. Dochód ten przeznaczony jest na wydatki na cele konsumpcyjne, pozostałe wydatki i przyrost oszczędności.

Przeciętny miesięczny nominalny dochód rozporządzalny na osobę w gospodarstwach domowych ogółem w 2014 r. w województwie małopolskim wynosił 1260,58 zł i był niższy od wartości dla kraju o około 80 zł.

W porównaniu z rokiem 2013 kwota dochodu rozporządzalnego na osobę w województwie małopolskim zwiększyła się o 2,7% (w kraju o 3,2%). W strukturze dochodu rozporządzalnego gospodarstwa domowego nadal dominowały dochody z pracy najemnej. W 2014 r. stanowiły 54,4% dochodu rozporządzalnego (w kraju 54,0%) i udział ten był o 0,2 p. proc. mniejszy niż w roku 2013. W dalszym ciągu drugim, co do wielkości, źródłem dochodów gospodarstwa domowego były dochody ze świadczeń z ubezpieczeń społecznych i pomocy społecznej. W ujęciu rocznym w województwie małopolskim nastąpił minimalny spadek udziału tych dochodów o 0,3 p. proc. do 27,5% (w kraju spadek o 0,2 p. proc. do 28,9%).

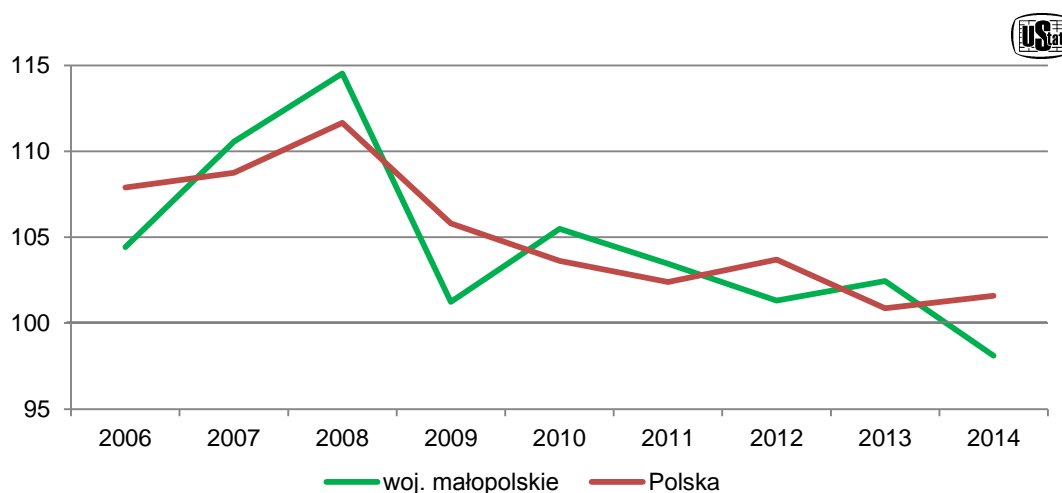
**Wykr. 1. Dynamika przeciętnego miesięcznego dochodu rozporządzalnego na 1 osobę w gospodarstwach domowych**  
(rok poprzedni=100)



Dochód rozporządzalny pomniejszony o pozostałe wydatki, takie jak: dary przekazane z gospodarstwa domowego, wydatki na cele społeczne, kaucje, odszkodowania płacone innym osobom i instytucjom stanowi **dochód do dyspozycji**.

W stosunku do 2013 r. dochód do dyspozycji w gospodarstwach domowych ogółem wzrósł o 2,6% (w kraju o 3,1%).

**Wykr. 2. Dynamika przeciętnych miesięcznych wydatków na 1 osobę w gospodarstwach domowych**  
(rok poprzedni=100)



Gospodarstwa domowe objęte badaniem zapisują w książeczkach budżetowych swoje **wydatki**. Należą do nich wydatki ponoszone na zakup towarów i usług konsumpcyjnych oraz pozostałe wydatki przeznaczone na zaspokojenie potrzeb gospodarstwa domowego. Zakupy dokonywane są za gotówkę, kartą płatniczą, na kredyt i przez Internet. Gospodarstwo może otrzymywać towary bezpłatnie, pobierać z gospodarstwa rolnego lub prowadzonej działalności gospodarczej na własny rachunek.

TABL. 2 PRZECIĘTNE MIESIĘCZNE WYDATKI NA 1 OSOBĘ W GOSPODARSTWACH DOMOWYCH

WYSZCZEGÓLNIENIE	2013	2014
	w złotych	
<b>Wydatki ogółem<sup>a</sup></b> .....	<b>1019,77</b>	<b>1000,51</b>
W tym wydatki na towary i usługi konsumpcyjne .....	987,70	967,32
w tym:		
żywność i napoje bezalkoholowe .....	262,38	253,09
napoje alkoholowe i wyroby tytoniowe .....	21,00	20,56
odzież i obuwie .....	54,47	57,42
użytkowanie mieszkania i nośniki energii .....	217,33	211,03
wyposażenie mieszkania i prowadzenie gospodarstwa domowego .....	46,10	44,36
zdrowie .....	49,57	44,54
transport .....	98,70	93,33
łącznie <sup>b</sup> .....	52,11	50,24
rekreacja i kultura <sup>c</sup> .....	64,51	64,32
edukacja <sup>d</sup> .....	10,54 <sup>e</sup>	8,84
restauracje i hotele .....	32,89	47,74
inne towary i usługi .....	55,22	53,36

**a** Łącznie ze składkami ubezpieczeniowymi na życie. **b** W 2013 r. łącznie z wydatkami na usługi internetowe. **c** W 2013 r. bez wydatków na usługi internetowe. **d** Łącznie z wychowaniem przedszkolnym. **e** Błąd względny szacunków przekracza 10% i wynosi e - 13,44%.

Towary konsumpcyjne obejmują dobra nietrwałego użytkowania (np. żywność, napoje, lekarstwa), półtrwałego użytkowania (np. odzież, zabawki, książki) i trwałego użytkowania (np. pralki, telewizory).

Pozostałe wydatki to: dary przekazane innym, niektóre podatki (np. od spadków, nieruchomości), składki na ubezpieczenia społeczne, przegrane w grach, straty pieniężne.

W 2014 r. poziom przeciętnych miesięcznych wydatków w gospodarstwach domowych ogółem wynosił 1000,51 zł w przeliczeniu na 1 osobę, w tym na towary i usługi konsumpcyjne – 967,32 zł (*o około 64 zł mniej niż w kraju*). Miesięczne wydatki ogółem ponoszone przez 1 osobę w województwie małopolskim były o około 78 zł niższe niż ponoszone przez przeciętnego Polaka.

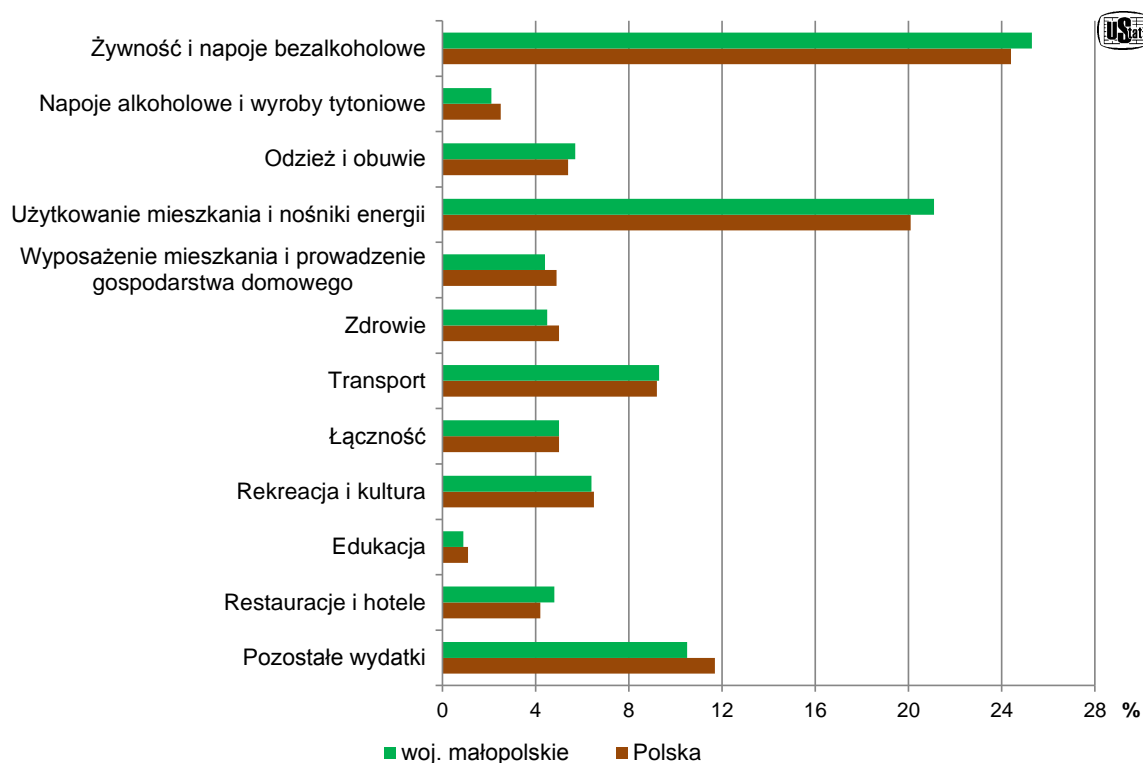
W porównaniu z 2013 r. wydatki mieszkańca województwa małopolskiego spadły prawie o 19 zł.

Z przedstawionych danych wynika, że gospodarstwa domowe w województwie małopolskim tak samo jak w roku 2013 około 97% wszystkich swoich wydatków przeznaczyły na cele konsumpcyjne.

W ogólnych wydatkach gospodarstw domowych dominującą pozycję w 2014 r., jak co roku, zajmowały wydatki na żywność i napoje bezalkoholowe. Na tę grupę potrzeb 1 osoba przeznaczala 25,3% ogółu swoich wydatków (*przeciętny Polak 24,4%*).

W porównaniu z poprzednim rokiem w województwie małopolskim zanotowano znaczny spadek wydatków na większość towarów i usług konsumpcyjnych. Wzrósł udział wydatków na restauracje i hotele w wydatkach ogółem o 1,5 p. proc. i na odzież i obuwie o 0,4 p. proc.

**Wykr. 3. Struktura przeciętnych miesięcznych wydatków na 1 osobę w gospodarstwach domowych w 2014 r.**



Stałe opłaty mieszkaniowe (tj. czynsz, opał, energia elektryczna i ciepła, gaz) to druga, co do wielkości pozycja wydatków ponoszonych przez gospodarstwa domowe. W 2014 r. wydatki te stanowiły 21,1% wydatków ogółem (*w kraju 20,1%*), tj. mniej o 0,2 p. proc. w porównaniu z 2013 r.

TABL. 3 PRZECIĘTNE MIESIĘCZNE SPOŻYCIE NIEKTÓRYCH ARTYKUŁÓW ŻYWNOŚCIOWYCH NA 1 OSOBĘ W GOSPODARSTWACH DOMOWYCH

WYSZCZEGÓLNIENIE	Jednostka miary	2013	2014
Pieczycwo i produkty zbożowe .....	kg	6,78	6,41
w tym pieczywo .....	kg	4,16	3,85
Mięso .....	kg	4,99	4,92
Ryby <sup>a</sup> .....	kg	0,32	0,29
Mleko <sup>b</sup> .....	l	3,86	3,69
Jogurty .....	kg	0,45	0,43
Sery .....	kg	0,90	0,85
Jaja .....	szt	12,67	12,32
Oleje i tłuszcze .....	kg	1,16	1,15
Owoce .....	kg	3,31	3,37
Warzywa .....	kg	9,02	8,88
Cukier .....	kg	1,44	1,48

**a** Bez marynat, przetworów ze zwierząt morskich i słodkowodnych, wyrobów garmazeryjnych i panierowanych. **b** Bez zagęszczonego i w proszku.

W 2014 r. **ponownie spadło spożycie** większości podstawowych artykułów żywnościowych. Najbardziej zmalało spożycie ryb (o 9,4%), pieczywa (o 7,5%), serów (o 5,6%), mleka i jogurtów (o 4,4%), jaj (o 2,8%), warzyw (o 1,6%) i mięsa (o 1,4%). Wzrosło tylko spożycie cukru (o 2,8%) i owoców (o 1,8%).

Przeciętne miesięczne spożycie mieszkańca województwa małopolskiego jest w tym roku wyższe od spożycia statystycznego Polaka w przypadku jaj, mleka, cukru i serów.

W pozostałych grupach prezentowanych artykułów porównania takie wskazują na niższą przeciętną konsumpcję w naszym województwie.

Spożycie artykułów żywnościowych jest sprawą indywidualną każdego gospodarstwa domowego. Jest ono zależne od wielu czynników. Wpływ na wielkość spożycia poszczególnych artykułów ma źródło utrzymania gospodarstwa domowego, wysokość dochodów, skład osobowy, wiek, miejsce zamieszkania, wykonywany zawód, przyzwyczajenia i tradycje żywieniowe, jak również dostępność artykułów.

Wywiad kwartalny dostarcza informacji o **wyposażeniu gospodarstwa domowego w przedmioty trwałego użytkowania**.

Rok 2014 był kolejnym rokiem, w którym poprawiło się wyposażenie gospodarstw domowych w zmywarki do naczyń (o 2,7 p. proc.), komputery z dostępem do Internetu (o 1,9 p. proc.), telefony komórkowe (o 1,0 p. proc.), samochody osobowe (o 0,9 p. proc.), automaty pralnicze (o 0,5 p. proc.) i kuchenki mikrofalowe (o 0,3 p. proc.).

Systematycznie maleje liczba odbiorników telewizyjnych (o 1,0 p. proc.), urządzeń do odbioru telewizji satelitarnej (o 0,7 p. proc.), wież (o 0,6 p. proc.) i chłodziarek (o 0,3 p. proc.), zmalała również liczba zamrażarek (o 1,1 p. proc.).

Statystycznie, na każde badane w 2014 r. gospodarstwo domowe przypada chłodziarka, pralka, telewizor, telefon komórkowy. Prawie trzy czwarte gospodarstw posiada komputer z dostępem do Internetu, a ponad połowa samochód osobowy, kuchenkę mikrofalową i urządzenie do odbioru telewizji satelitarnej.

TABL. 4 GOSPODARSTWA DOMOWE WYPOSAŻONE W NIEKTÓRE PRZEDMIOTY TRWAŁEGO UŻYTKOWANIA<sup>a</sup>

WYSZCZEGÓLNIENIE	2013	2014
	na 100 zbadanych gospodarstw domowych	
Chłodziarka .....	98,2	97,9
Zamrażarka .....	30,0	28,9
Automat pralniczy .....	93,6	94,1
Zmywarka do naczyń .....	20,3	23,0
Kuchenka mikrofalowa .....	57,9	58,2
Samochód osobowy .....	63,9	64,8
Zestaw do odbioru, rejestracji i odtwarzania dźwięku (wieża) .....	32,1	31,5
Odbiornik telewizyjny .....	94,7	93,7
Telefon komórkowy .....	92,5	93,5
Urządzenie do odbioru telewizji satelitarnej <sup>b</sup> .....	53,8	53,1
Komputer osobisty .....	74,4	75,6
w tym z dostępem do Internetu .....	72,7	74,6

**a** Opracowano na podstawie stanu w końcu poszczególnych kwartałów. **b** Łącznie z telewizją kablową.

W porównaniu z przeciętnymi polskimi gospodarstwami, gospodarstwa domowe w województwie małopolskim analogicznie do poprzedniego roku, posiadają więcej zamrażarek, komputerów osobistych z dostępem do Internetu, samochodów, kuchenek mikrofalowych i automatów pralniczych.

Gorzej natomiast wyposażone są w urządzenia do odbioru telewizji satelitarnej, odbiorniki telewizyjne, zmywarki do naczyń, telefony komórkowe, chłodziarki oraz zestawy do odbioru, rejestracji i odtwarzania dźwięku (wieże).

Na stopień wyposażenia gospodarstwa domowego ma wpływ źródło utrzymania, potrzeba posiadania danego sprzętu i miejsce zamieszkania.

*W badaniach ankietowych ważne jest, aby wybrane losowo gospodarstwa domowe podejmowały badanie. Zmiany wylosowanych mieszkań, jeżeli występują w dużej skali, mają wpływ na otrzymane wyniki. Wszystkie gospodarstwa, które przyjęły ankietę i prowadziły zapisy w książeczkach budżetowych przyczyniły się do uzyskania informacji, które spełniają ważną rolę w analizach poziomu życia ludności, umożliwiając ocenę wpływu różnych czynników na kształtowanie się poziomu i zróżnicowania sytuacji bytowej podstawowych grup gospodarstw domowych.*