

Podmioty gospodarki narodowej w rejestrze REGON w województwie małopolskim. Stan na koniec 2022 r.

23.02.2023 r.

↑ 4,0%

Wzrost liczby podmiotów
gospodarki narodowej
w porównaniu z 2021 r.

W końcu 2022 r. do rejestru REGON wpisanych było 463,0 tys. podmiotów gospodarki narodowej, tj. o 4,0 tys. więcej niż przed rokiem. Najwięcej podmiotów deklaroowało prowadzenie działalności w sekcji handel; naprawa pojazdów samochodowych (19,3% ogólnej ich liczby), jednak największy wzrost w odniesieniu do 2021 r. nastąpił w sekcji informacja i komunikacja (o 22,0%).

Ogólna charakterystyka podmiotów gospodarki narodowej

Według stanu w dniu 31 grudnia 2022 r. w krajowym rejestrze urzędowym podmiotów¹ gospodarki narodowej REGON wpisanych było 463,0 tys. podmiotów z terenu województwa małopolskiego, tj. o 4,0% więcej niż przed rokiem. Stanowiły one 9,3% wszystkich jednostek w Polsce. Najwięcej podmiotów deklaroowało prowadzenie działalności w sekcji handel; naprawa pojazdów samochodowych (19,3% ogólnej ich liczby), a największy wzrost w porównianiu z poprzednim rokiem odnotowano w sekcji informacji i komunikacji (o 22,0%).

Zdecydowana większość podmiotów tj. 448,2 tys. (96,8% ogólnej ich liczby w województwie) należała do sektora prywatnego, natomiast sektor publiczny skupiał 7,1 tys. jednostek (1,5%). W ujęciu rocznym liczba podmiotów zwiększyła się w obu sektorach, odpowiednio o 3,9% i 0,6%. Podmioty sektora prywatnego deklaroowały prowadzenie działalności przede wszystkim w zakresie handlu; naprawy pojazdów samochodowych (19,6% podmiotów tego sektora), budownictwa (16,2%) oraz działalności profesjonalnej, naukowej i technicznej (10,7%). Podmioty sektora publicznego działały, podobnie jak w roku ubiegłym, głównie w edukacji (51,0% podmiotów tego sektora), obsłudze rynku nieruchomości (12,6%), a także administracji publicznej i obronie narodowej; obowiązkowych zabezpieczeniach społecznych (10,0%).

Dynamika liczby podmiotów gospodarki narodowej była wyższa niż w 2021 r.

Podmioty sektora prywatnego stanowiły 96,8% ogólnej liczby wpisanych podmiotów

Wykres 1. Struktura podmiotów gospodarki narodowej według rodzajów działalności w 2022 r.
Stan w dniu 31 grudnia



Najwięcej podmiotów deklaroowało prowadzenie działalności w sekcji handel; naprawa pojazdów samochodowych

¹ Prezentowane informacje nie obejmują osób prowadzących wyłącznie indywidualne gospodarstwa rolne oraz jednostek lokalnych. W podziale według sektorów własności, sekcji PKD, przewidywanej liczby pracujących – bez podmiotów, dla których informacja o formie własności, rodzaju przeważającej działalności lub przewidywanej liczbie pracujących nie występuje w rejestrze REGON.

Podmioty z siedzibą w województwie małopolskim deklarywały prowadzenie działalności przede wszystkim w zakresie handlu; naprawy pojazdów samochodowych – 89,4 tys., budownictwa – 73,9 tys. oraz działalności profesjonalnej, naukowej i technicznej – 49,2 tys. W ujęciu ilościowym nadal dominują podmioty zarejestrowane w sekcji handel; naprawa pojazdów samochodowych, lecz sukcesywnie obserwujemy spadek ich udziału w liczbie zarejestrowanych podmiotów (o 3,6 p. proc. w ciągu ostatnich 5 lat). W porównaniu z 2021 r. największy wzrost liczby podmiotów gospodarki narodowej wystąpił w sekcji informacja i komunikacja (o 22,0%).

Liczba pracujących

W województwie małopolskim zdecydowanie przeważały podmioty należące do grupy mikroprzedsiębiorstw tj. z przewidywaną przy wpisie do rejestru, liczbą pracujących do 9 osób. W końcu 2022 r. ich liczba wyniosła 448,5 tys. (o 4,2% więcej niż przed rokiem) i stanowiła 96,8% ogółu jednostek w województwie (96,7% w 2021 r.). W ciągu roku zmniejszyła się liczba podmiotów małych tj. od 10 do 49 pracujących (o 0,6% do 12,0 tys.), a ich udział wyniósł 2,6% (wobec 2,7% w 2021 r.). Rozpatrywana łącznie liczebność podmiotów średnich i dużych tj. 50 i więcej pracujących, pozostała na zbliżonym poziomie w porównaniu z poprzednim rokiem (2,6 tys., wzrost o 0,3%) i stanowiła pozostałe 0,6%.

Mikroprzedsiębiorstwa stanowiły 96,8% ogólnej liczby podmiotów

Tablica 1. Podmioty gospodarki narodowej według przewidywanej liczby pracujących

Stan w dniu 31 grudnia

Lata	Ogółem	Podmioty o liczbie pracujących		
		9 i mniej	10–49	50 i więcej
2021	445149	430539	12029	2581
2022	463034	448482	11962	2590

Liczba mikroprzedsiębiorstw wzrosła o 4,2%

Formy prawne

Podobnie jak w latach poprzednich w rejestrze REGON przeważały osoby fizyczne prowadzące działalność gospodarczą, które stanowiły 73,5% ogólnej liczby podmiotów. Ich liczba na koniec grudnia 2022 r. wyniosła 340,3 tys. (o 13,4 tys. więcej niż przed rokiem), co oznacza wzrost o 4,1%. Jednocześnie na koniec 2022 r. rejestr obejmował 122,7 tys. osób prawnych i jednostek organizacyjnych niemających osobowości prawnej, a ich liczba wzrosła w ujęciu rocznym o 3,8%.

Łączna liczba spółek wpisanych do rejestru REGON na koniec 2022 r. wyniosła 83,5 tys. Rejestr obejmował 54,8 tys. spółek handlowych (11,8% ogólnej liczby podmiotów) i 28,3 tys. spółek cywilnych (6,1%). W ujęciu rocznym liczba spółek handlowych zwiększyła się o 6,9%, przy jednoczesnym spadku liczby spółek cywilnych – o 0,3%.

W rejestrze REGON było wpisanych 83,5 tys. spółek, co oznacza wzrost o 4,3% w porównaniu z 2021 r.

Wśród spółek handlowych odnotowano 42,2 tys. podmiotów z kapitałem prywatnym krajowym (o 5,5% więcej niż rok wcześniej) oraz 6,7 tys. spółek z udziałem kapitału zagranicznego (o 4,7% więcej), a ponadto 0,4 tys. spółek państwowych osób prawnych (o 1,1% więcej) i 0,1 tys. spółek Skarbu Państwa (o 1,4% więcej).

W ogólnej liczbie spółek handlowych 84,2% stanowiły spółki kapitałowe, a pozostałe 15,8% – spółki osobowe. W strukturze spółek według form prawnych najczęściej było spółek z ograniczoną odpowiedzialnością – 82,5% wszystkich wpisanych do rejestru spółek handlowych.

Wśród spółek handlowych przeważały spółki z o.o.

Według form prawnych w ujęciu rocznym odnotowano wzrost liczby spółek komandytowo-akcyjnych (o 28,2%), akcyjnych (o 10,8%), i z ograniczoną odpowiedzialnością (o 9,3%).

Jednocześnie, w porównaniu z końcem 2021 r. zaobserwowano spadek liczby spółek komandytowych (o 6,7%), jawnych (o 4,5%) oraz partnerskich (o 1,5%). Liczba przedsiębiorstw państwowych zmniejszyła się (o 1) do 10.

Ponadto w końcu omawianego okresu w rejestrze znajdowało się 11,2 tys. stowarzyszeń i organizacji społecznych (więcej o 3,2% niż w 2021 r.), 3,3 tys. fundacji (więcej o 7,2%) oraz 0,7 tys. spółdzielni (więcej o 0,3%).

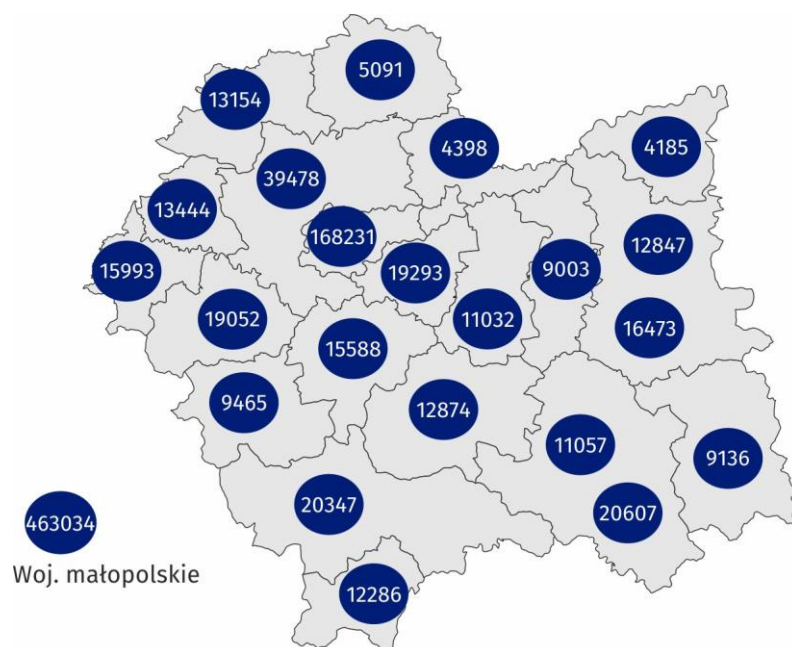
Koncentracja podmiotów gospodarki narodowej i poziom przedsiębiorczości

Kraków jest nadal najatrakcyjniejszym miejscem do prowadzenia działalności gospodarczej, ze względu na potencjał demograficzny, rozbudowaną infrastrukturę i rozwinięty sektor usług biznesowych. Zarejestrowano tu najwięcej podmiotów gospodarki narodowej – 168,2 tys. (o 5,1% więcej niż w 2021 r.). Stanowiły one 36,3% wszystkich jednostek w województwie. W dwóch pozostałych miastach na prawach powiatu, tj. w Tarnowie i Nowym Sączu zarejestrowano odpowiednio 12,8 tys. i 11,1 tys. podmiotów (wzrost o 1,6% i 2,5%).

W Krakowie zarejestrowano ponad 1/3 wszystkich podmiotów w województwie

Mapa 1. Podmioty gospodarki narodowej według powiatów w 2022 r.

Stan w dniu 31 grudnia



Największa koncentracja podmiotów wystąpiła w Krakowie (515 jednostek na 1 km²)

Największą koncentrację podmiotów gospodarki narodowej obserwuje się na terenie Krakowa, gdzie na 1 km² przypadało 515 podmiotów, a następnie w dwóch pozostałych miastach na prawach powiatu – Nowym Sączu (192) i Tarnowie (178). Wyłączając miasta na prawach powiatu najwyższa koncentracja podmiotów (przekraczająca średnią dla województwa – 30 jednostek na 1 km²) wystąpiła w powiecie wielickim (47), oświęcimskim (39), chrzanowskim (36) oraz krakowskim (32). Najniższym wskaźnikiem charakteryzowały się powiaty dąbrowski i miechowski (po 8).

O poziomie przedsiębiorczości świadczy liczba podmiotów na 1000 ludności zamieszkałej na danym terenie. Na koniec 2022 r. na 1000 mieszkańców województwa (ludność według stanu w dniu 30 czerwca) przypadało 135 podmiotów gospodarki narodowej (rok wcześniej – 130). Najwyższy wskaźnik przedsiębiorczości odnotowano w Krakowie (210). Najmniej podmiotów na 1000 ludności zarejestrowanych było w powiecie dąbrowskim (72). Terytorialne rozmieszczenie podmiotów potwierdza, że przedsiębiorczość rozwija się zwłaszcza na obszarach zurbanizowanych, atrakcyjnych pod względem turystycznym, dysponujących dobrą infrastrukturą oraz kapitałem ludzkim.

Podmioty nowo wpisane, wyrejestrowane i z zawieszoną działalnością

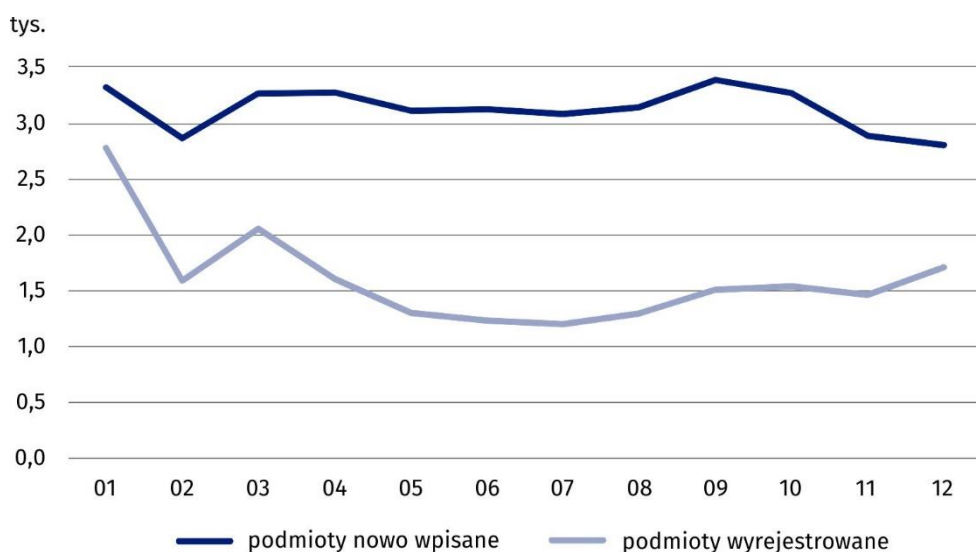
W 2022 r. do rejestru REGON wpisanych zostało 37,5 tys. nowych podmiotów (o 4,5% więcej niż rok wcześniej), w tym 30,8 tys. osób fizycznych prowadzących działalność gospodarczą i 4,7 tys. spółek handlowych. Najwięcej nowych podmiotów zarejestrowano w sekcji budownictwo – 7,1 tys. (pomimo spadku ich liczby w porównaniu z 2021 r. o 8,0%). Stanowiły one 18,9% ogólnej liczby nowo zarejestrowanych podmiotów.

W ciągu roku wykreślono z rejestru REGON 19,2 tys. jednostek prawnych (o 15,3% więcej niż w roku poprzednim), w tym 17,0 tys. osób fizycznych prowadzących działalność gospodarczą oraz 1,3 tys. spółek handlowych. Najwięcej podmiotów wyrejestrowano w sekcji handel; naprawa pojazdów samochodowych – 4,3 tys. (22,2% ogólnej liczby wykreśleń), tj. 14,2% więcej niż w 2021 r.

Liczba nowo wpisanych podmiotów była wyższa o 4,5%

Liczba wyrejestrowanych podmiotów była wyższa o 15,3%

Wykres 2. Podmioty gospodarki narodowej nowo wpisane i wyrejestrowane w 2022 r.

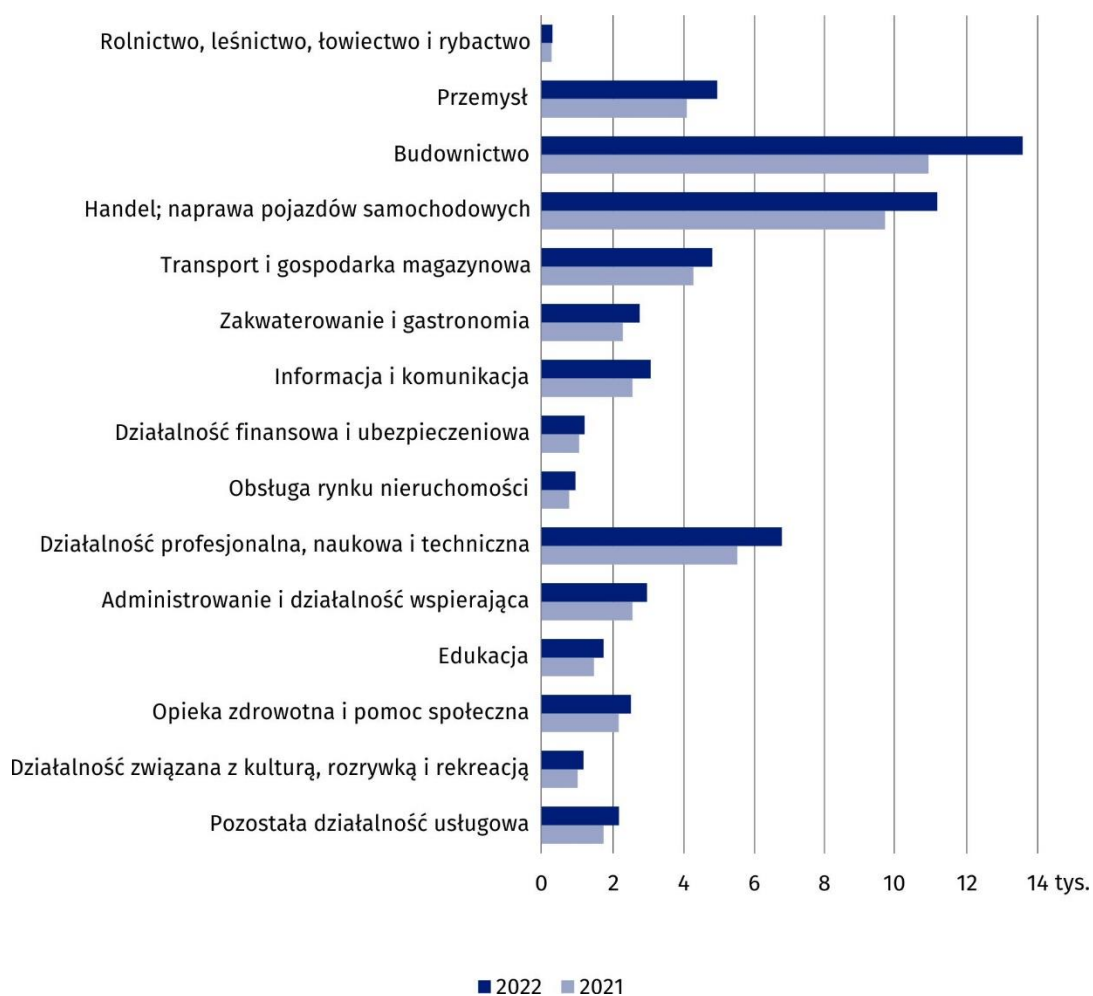


W końcu omawianego roku w województwie na każde 100 nowo wpisanych podmiotów przypadało 51 wykreśleń z rejestru REGON.

W rejestrze REGON 60,4 tys. podmiotów gospodarki narodowej miało zawieszoną działalność (o 19,3% więcej niż przed rokiem). Wśród nich 56,4 tys. to osoby fizyczne prowadzące działalność gospodarczą (o 19,2% więcej), a 3,1 tys. to spółki handlowe (o 21,3% więcej). Podmioty z zawieszoną działalnością stanowiły 13,0% ogólnej liczby podmiotów figurujących w rejestrze, tj. o 1,6 p. proc. więcej niż w końcu 2021 r. Najwięcej podmiotów z zawieszoną działalnością odnotowano w budownictwie – 13,6 tys. (22,5% ogólnej liczby zawieszonych podmiotów), tj. 24,3% więcej niż w poprzednim roku.

O 19,3% wzrosła liczba podmiotów z zawieszoną działalnością

Wykres 3. Podmioty gospodarki narodowej z zawieszoną działalnością w rejestrze REGON
Stan w dniu 31 grudnia



W przypadku cytowania danych Głównego Urzędu Statystycznego prosimy o zamieszczenie informacji: „Źródło danych GUS”, a w przypadku publikowania obliczeń dokonanych na danych opublikowanych przez GUS prosimy o zamieszczenie informacji: „Opracowanie własne na podstawie danych GUS”.

Opracowanie merytoryczne:
Urząd Statystyczny w Krakowie
Dyrektor Agnieszka Szlubowska
Tel: 12 420 40 50

Rzeczoznawca:
Informatorium statystyczne
Tel: 12 36 10 151



krakow.stat.gov.pl



@Krakow_STAT



@uskrk

Powiązane opracowania

[Zmiany strukturalne grup podmiotów gospodarki narodowej w rejestrze REGON w województwie małopolskim, 2021 r.](#)

[Zmiany strukturalne grup podmiotów gospodarki narodowej w rejestrze REGON, 2021 r. \(publikacja GUS\)](#)

Temat dostępny w bazach danych

[Bank Danych Lokalnych → Podmioty gospodarki narodowej, przekształcenia własnościowe i strukturalne](#)
[Liczba podmiotów w rejestrze Regon \(tablice\)](#)

Ważniejsze pojęcia dostępne w słowniku

[Podmiot gospodarki narodowej](#)

[Numer identyfikacyjny REGON](#)

[Forma prawna](#)

[Forma własności](#)

[Rodzaj działalności przeważającej](#)

[Sektor prywatny](#)

[Sektor publiczny](#)