



URZĄD STATYSTYCZNY W KRAKOWIE
ul. Kazimierza Wyki 3, 31-223 Kraków



Kontakt: e-mail: sekretariatUSKRK@stat.gov.pl
tel. 12 415 60 11
faks 12 36 10 191

Internet: www.stat.gov.pl/krak

KOMUNIKAT O SYTUACJI SPOŁECZNO-GOSPODARCZEJ WOJEWÓDZTWA MAŁOPOLSKIEGO W LISTOPADZIE 2014 R.

Nr 11/2014

opublikowany 23.12.2014

- ⇒ Przeciętne zatrudnienie w sektorze przedsiębiorstw wzrosło zarówno w skali roku (o 0,5%), jak i w relacji do poprzedniego miesiąca (o 0,2%).
- ⇒ Stopa bezrobocia rejestrowanego wyniosła 9,7% i była niższa w ujęciu rocznym o 1,7 p. proc. W relacji do listopada ub. roku odnotowano mniejszą (o 4,7%) liczbę nowo rejestrujących się bezrobotnych, przy większej (o 4,8%) liczbie osób wyłączonych z ewidencji. Pracodawcy zaproponowali osobom bezrobotnym więcej (o 13,1%) ofert pracy niż rok wcześniej.
- ⇒ Tendencję wzrostową w skali roku utrzymało przeciętne miesięczne wynagrodzenie brutto w sektorze przedsiębiorstw. W stosunku do listopada 2013 r. zwiększyło się o 5,8% (rok wcześniej - o 3,0%).
- ⇒ W relacji do listopada ub. roku w grupie artykułów żywnościowych odnotowano spadek cen detalicznych niektórych produktów zbożowych, mięsa oraz ryb, tańsze były także warzywa i owoce oraz jaja. Wyższe w ujęciu rocznym były ceny większości towarów i usług związanych z użytkowaniem mieszkania, natomiast dalszemu spadkowi uległy ceny paliw.
- ⇒ Na rynku rolnym w województwie małopolskim ceny produktów pochodzenia roślinnego i zwierzęcego były niższe niż przed rokiem zarówno w skupie, jak i na targowiskach. Opłacalność tuczu trzody chlewnej, mierzona relacją cen skupu żywca wieprzowego do cen żyta na targowiskach, w odniesieniu do października br. uległa poprawie.
- ⇒ Wartość produkcji sprzedanej przemysłu kształtowała się na poziomie niższym (o 2,8%) niż w listopadzie ub. roku, wzrosła natomiast wartość sprzedaży produkcji budowlano-montażowej (o 5,0%).
- ⇒ Według wstępnych danych liczba oddanych do użytkowania mieszkań była większa (o 29,6%) niż w listopadzie 2013 r. Wzrost liczby mieszkań dotyczył zarówno budownictwa przeznaczonego na sprzedaż lub wynajem (o 99,4%), jak i budownictwa indywidualnego (o 13,2%). Wzrosła liczba mieszkań, na budowę których wydano pozwolenia (o 15,7%).
- ⇒ W skali roku odnotowano spadek zarówno sprzedaży detalicznej (o 4,8%), jak i hurtowej (o 5,0%).

SPIS TREŚCI

	Strona
Rynek pracy	4
Wynagrodzenia	8
Ceny detaliczne	9
Rolnictwo	11
Przemysł i budownictwo	15
Budownictwo mieszkaniowe	17
Rynek wewnętrzny	19
Wybrane dane o województwie małopolskim	21

UWAGI OGÓLNE

Prezentowane w Komunikacie dane:

- o zatrudnieniu, wynagrodzeniach oraz o produkcji sprzedanej przemysłu i budownictwa, produkcji budowlano-montażowej, a także o sprzedaży detalicznej i hurtowej towarów dotyczą podmiotów gospodarczych, w których liczba pracujących przekracza 9 osób,
- o sektorze przedsiębiorstw, dotyczą podmiotów prowadzących działalność gospodarczą w zakresie: leśnictwa i pozyskiwania drewna; rybołówstwa w wodach morskich; górnictwa i wydobywania; przetwórstwa przemysłowego; wytwarzania i zaopatrywania w energię elektryczną, gaz, parę wodną, gorącą wodę i powietrze do układów klimatyzacyjnych; dostawy wody; gospodarowania ściekami i odpadami oraz działalności związanej z rekultywacją; budownictwa; handlu hurtowego i detalicznego; naprawy pojazdów samochodowych, włączając motocykle; transportu i gospodarki magazynowej; działalności związanej z zakwaterowaniem i usługami gastronomicznymi; informacji i komunikacji; działalności związanej z obsługą rynku nieruchomości; działalności prawniczej, rachunkowo-księgowej i doradztwa podatkowego, działalności firm centralnych (head offices); doradztwa związanego z zarządzaniem; działalności w zakresie architektury i inżynierii; badań i analiz technicznych; reklamy, badania rynku i opinii publicznej; pozostałej działalności profesjonalnej, naukowej i technicznej; działalności w zakresie usług administrowania i działalności wspierającej; działalności związanej z kulturą, rozrywką i rekreacją; naprawy i konserwacji komputerów i artykułów użytku osobistego i domowego; pozostałej indywidualnej działalności usługowej,
- o cenach detalicznych dotyczą towarów żywnościowych i nieżywnościowych oraz usług, które pochodzą z notowań cen prowadzonych przez ankieterów w wybranych punktach sprzedaży, w wytypowanych rejonach badania cen; ceny żywności notowane są raz w miesiącu z wyjątkiem owoców i warzyw, w zakresie których notowania cen prowadzone są dwa razy w miesiącu,
- o skupie produktów rolnych obejmują skup od producentów z terenu województwa; ceny podano bez podatku VAT,
- o wynikach finansowych przedsiębiorstw oraz nakładach inwestycyjnych dotyczą podmiotów gospodarczych prowadzących księgi rachunkowe (z wyjątkiem przedsiębiorstw rolnictwa, leśnictwa, łowiectwa i rybactwa, działalności finansowej i ubezpieczeniowej oraz szkół wyższych), w których liczba pracujących przekracza 49 osób.

Dane w ujęciu wartościowym wyrażone są w cenach bieżących i stanowią podstawę dla obliczenia wskaźników struktury. Wskaźniki dynamiki zaprezentowano na podstawie wartości w cenach bieżących, z wyjątkiem przemysłu, dla którego wskaźniki dynamiki podano na podstawie wartości w cenach stałych (średnie ceny bieżące 2010 r.).

Liczby względne (wskaźniki, odsetki) wyliczono na podstawie danych bezwzględnych, wyrażonych z większą dokładnością niż podane w tekście i tablicach.

Dane prezentuje się w układzie Polskiej Klasyfikacji Działalności - PKD 2007.

Raport „Koniunktura gospodarcza w województwie małopolskim w grudniu 2014 r.” będzie dostępny na stronie głównej Urzędu Statystycznego w Krakowie: <http://krakow.stat.gov.pl/aktualnosc> od dnia 29 grudnia 2014 r.

POLSKA KLASYFIKACJA DZIAŁALNOŚCI 2007 (PKD 2007)

skrót

pełna nazwa

sekcje

wytwarzanie i zaopatrywanie w energię elektryczną, gaz, parę wodną i gorącą wodę	wytwarzanie i zaopatrywanie w energię elektryczną, gaz, parę wodną, gorącą wodę i powietrze do układów klimatyzacyjnych
dostawa wody; gospodarowanie ściekami i odpadami; rekultywacja	dostawa wody; gospodarowanie ściekami i odpadami oraz działalność związana z rekultywacją
handel; naprawa pojazdów samochodowych	handel hurtowy i detaliczny; naprawa pojazdów samochodowych, włączając motocykle
zakwaterowanie i gastronomia	działalność związana z zakwaterowaniem i usługami gastronomicznymi
obsługa rynku nieruchomości	działalność związana z obsługą rynku nieruchomości
administrowanie i działalność wspierająca	działalność w zakresie usług administrowania i działalność wspierająca

działy

produkcja koksu i produktów rafinacji ropy naftowej	wytwarzanie i przetwarzanie koksu i produktów rafinacji ropy naftowej
produkcja wyrobów z metali	produkcja metalowych wyrobów gotowych, z wyłączeniem maszyn i urządzeń
produkcja maszyn i urządzeń	produkcja maszyn i urządzeń, gdzie indziej niesklasyfikowana
produkcja skór i wyrobów skórzanych	produkcja skór i wyrobów ze skór wyprawionych
produkcja pojazdów samochodowych, przyczep i naczep	produkcja pojazdów samochodowych, przyczep i naczep, z wyłączeniem motocykli
budowa budynków	roboty budowlane związane ze wznoszeniem budynków
budowa obiektów inżynierii lądowej i wodnej	roboty związane z budową obiektów inżynierii lądowej i wodnej

ZNAKI UMOWNE

Kreska (–) –	zjawisko nie wystąpiło.
Kropka (.) –	zupełny brak informacji albo brak informacji wiarygodnych.
Znak (x) –	wypełnienie pozycji jest niemożliwe lub niecelowe.
Znak (*) –	oznacza, że dane zostały zmienione w stosunku do już opublikowanych.
Znak (Δ) –	oznacza, że nazwy zostały skrócone w stosunku do obowiązującej klasyfikacji.

Dane charakteryzujące województwo małopolskie można również znaleźć w publikacjach statystycznych wydawanych przez US w Krakowie oraz w publikacjach ogólnopolskich GUS.

Przy publikowaniu danych US prosimy o podanie źródła.

RYNEK PRACY

Przeciętne zatrudnienie w sektorze przedsiębiorstw w listopadzie 2014 r. wyniosło 434,1 tys. osób, tym samym kształtowało się na poziomie wyższym (o 0,5%) niż przed rokiem. **Stopa bezrobocia** była niższa niż w roku poprzednim (9,7% wobec 11,4%).

W porównaniu z listopadem 2013 r. przeciętne zatrudnienie wzrosło głównie w sekcjach działalność profesjonalna, naukowa i techniczna (o 14,1%), informacja i komunikacja (o 8,7%) oraz dostawa wody; gospodarowanie ściekami i odpadami; rekultywacja (o 5,5%). Zatrudnienie niższe niż rok wcześniej odnotowano m.in. w administrowaniu i działalności wspierającej (o 9,0%), górnictwie i wydobywaniu (o 4,9%), budownictwie (o 4,5%), a także w zakwaterowaniu i gastronomii (o 4,3%).

Przeciętne zatrudnienie w sektorze przedsiębiorstw kształtowało się następująco:

Wyszczególnienie	XI 2014		I-XI 2014	
	w tys.	XI 2013 = 100	w tys.	I-XI 2013 = 100
O g ó ł e m	434,1	100,5	431,2	99,8
w tym:				
Przemysł	176,9	101,5	174,7	100,4
w tym:				
przetwórstwo przemysłowe	153,3	102,6	150,5	101,3
Budownictwo	38,5	95,5	38,6	94,3
Handel; naprawa pojazdów samochodowych ^Δ	112,7	99,0	112,6	99,0
Transport i gospodarka magazynowa	20,5	103,1	20,5	101,7
Zakwaterowanie i gastronomia ^Δ	12,2	95,7	12,2	94,9
Informacja i komunikacja	17,0	108,7	16,1	104,6
Obsługa rynku nieruchomości ^Δ	6,1	103,5	6,1	103,2
Działalność profesjonalna, naukowa i techniczna ^a	20,9	114,1	20,1	112,1
Administrowanie i działalność wspierająca ^Δ	17,9	91,0	18,8	96,2

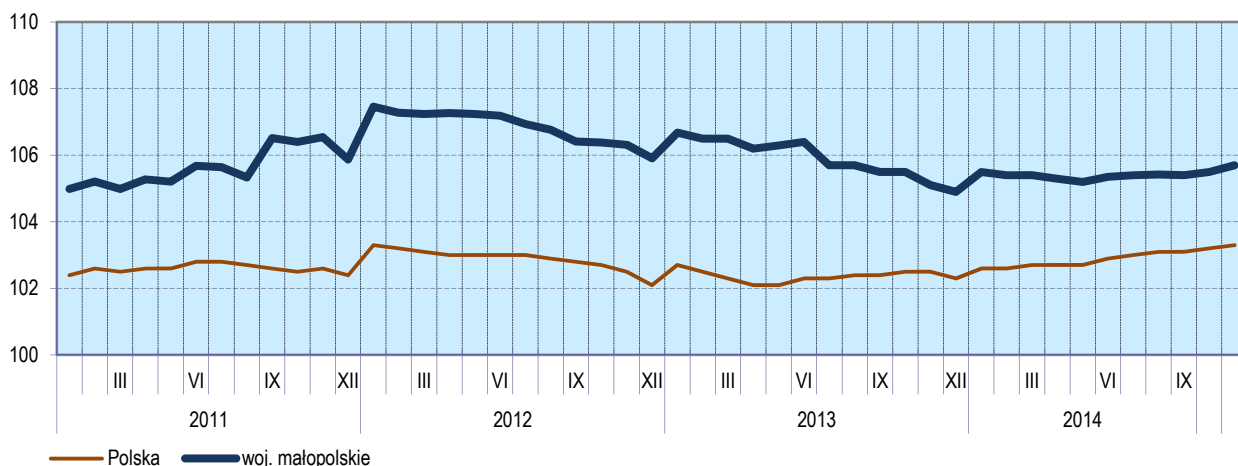
^a Nie obejmuje działów: Badania naukowe i prace rozwojowe oraz Działalność weterynaryjna.

W listopadzie br. przeciętne zatrudnienie ogółem w sektorze przedsiębiorstw było o 0,2% wyższe niż w miesiącu poprzednim. Największy wzrost przeciętnego zatrudnienia odnotowano w informacji i komunikacji (o 0,9%), a najgłębszy spadek w administrowaniu i działalności wspierającej (o 0,7%).

W okresie **styczeń-listopad 2014 r.** przeciętne zatrudnienie w sektorze przedsiębiorstw ukształtowało się na poziomie 431,2 tys. osób, tj. o 0,2% niższym niż w analogicznym okresie 2013 r.

Zatrudnienie w ujęciu rocznym obniżyło się przede wszystkim w budownictwie oraz górnictwie i wydobywaniu (po 5,7%), zakwaterowaniu i gastronomii (o 5,1%), w mniejszym stopniu natomiast w administrowaniu i działalności wspierającej (o 3,8%), a także w handlu; naprawie pojazdów samochodowych (o 1,0%). Jednocześnie największy wzrost odnotowano w działalności profesjonalnej, naukowej i technicznej (o 12,1%), dostawie wody, gospodarowaniu ściekami i odpadami; rekultywacji (o 4,7%) oraz informacji i komunikacji (o 4,6%).

DYNAMIKA PRZECIĘTNEGO ZATRUDNIENIA W SEKTORZE PRZEDSIĘBIORSTW
(przeciętna miesięczna 2010 = 100)



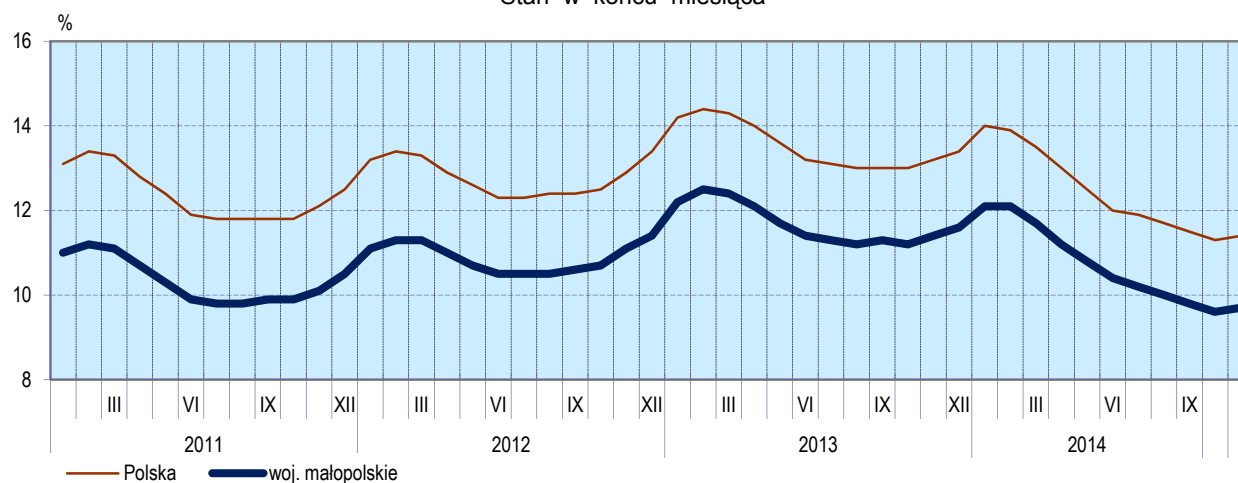
W końcu listopada br. liczba **bezrobotnych zarejestrowanych** w urzędach pracy wyniosła 136,4 tys. osób i była o 25,2 tys. osób (tj. o 15,6%) mniejsza niż w analogicznym miesiącu ub. roku, ale o 1,6 tys. (tj. o 1,2%) większa w relacji do października br. Kobiety stanowiły 53,2% ogółu zarejestrowanych bezrobotnych (rok wcześniej - 52,4%).

Liczba bezrobotnych i stopa bezrobocia kształtowały się następująco:

Wyszczególnienie	XI 2013	2014	
		X	XI
Bezrobotni zarejestrowani (stan w końcu miesiąca) w tys.	161,5	134,8	136,4
Bezrobotni nowo zarejestrowani (w ciągu miesiąca) w tys.	16,3	17,1	15,5
Bezrobotni wyrejestrowani (w ciągu miesiąca) w tys.	13,3	19,6	13,9
Stopa bezrobocia rejestrowanego (stan w końcu miesiąca) w % ...	11,4	9,6	9,7

Stopa bezrobocia rejestrowanego wyniosła 9,7%, tym samym spadła w ujęciu rocznym (o 1,7 p. proc.) i nieznacznie wzrosła w skali miesiąca (o 0,1 p. proc.). Województwo małopolskie pod względem wysokości stopy bezrobocia, plasowało się na 3 miejscu w Polsce (najwyższą pozycję zajmowało województwo wielkopolskie ze stopą bezrobocia równą 7,7%).

STOPA BEZROBOCIA REJESTROWANEGO
Stan w końcu miesiąca

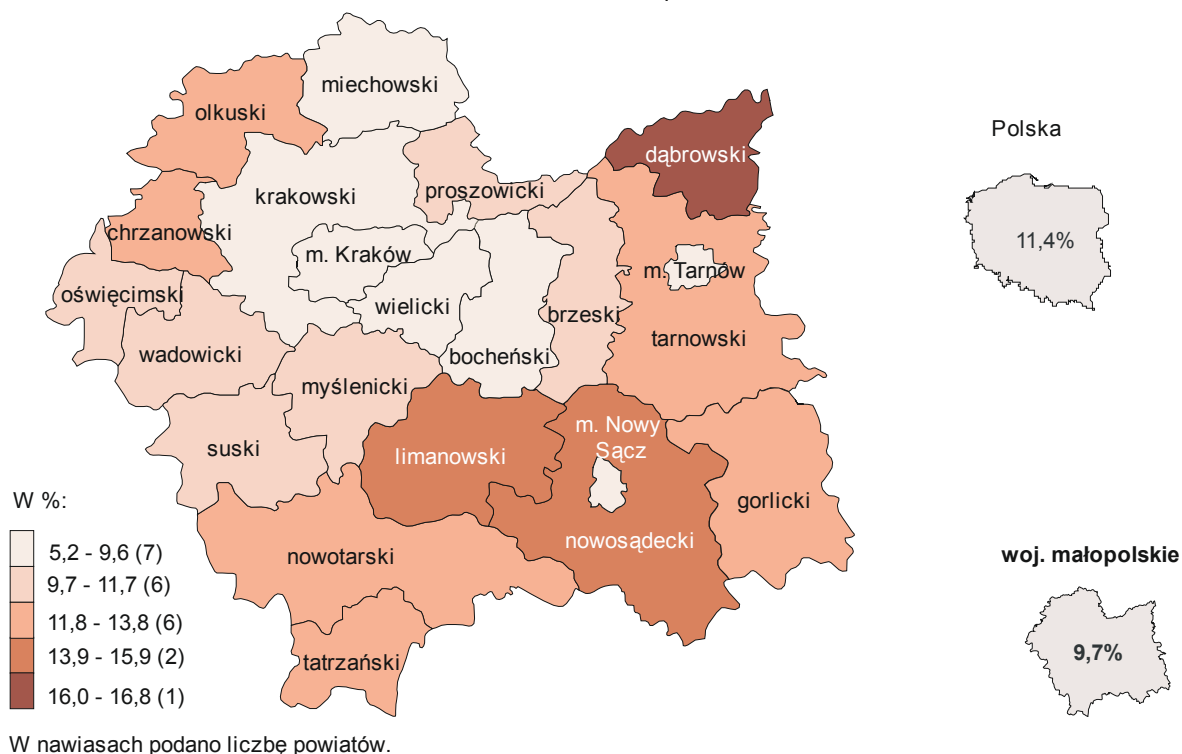


Nadal do powiatów o najwyższej stopie bezrobocia należały: dąbrowski (16,8% wobec 19,6% w listopadzie 2013 r.), limanowski (15,7% wobec 18,5%) i nowosądecki (14,5% - rok wcześniej 17,2%), a o najniższej - m. Kraków (5,2% wobec 6,0% w listopadzie ub. roku).

W porównaniu z analogicznym okresem 2013 r. stopa bezrobocia spadła we wszystkich powiatach. Największy spadek stopy bezrobocia wystąpił w powiatach: myślenickim (o 3,0 p. proc.), wielickim (o 2,9 p. proc.) oraz dąbrowskim i limanowskim (po 2,8 p. proc.).

STOPA BEZROBOCIA REJESTROWANEGO WEDŁUG POWIATÓW W 2014 R.

Stan w końcu listopada



W listopadzie br. w urzędach pracy **zarejestrowano** 15,5 tys. nowych bezrobotnych, tj. mniej o 9,5% niż przed miesiącem i o 4,7% niż w listopadzie 2013 r. Osoby rejestrujące się po raz pierwszy stanowiły 18,6% nowo zarejestrowanych (rok wcześniej - 22,1%). Stopa napływu bezrobotnych do urzędów pracy (tj. stosunek nowo zarejestrowanych do liczby aktywnych zawodowo) wyniosła 1,1% (podobnie rok wcześniej). Odnotowano spadek odsetka absolwentów (o 1,8 p. proc. do 10,5%), osób dotychczas niepracujących (o 0,4 p. proc. do 19,4%), jak również osób zwolnionych z przyczyn dotyczących zakładu pracy (o 0,4 p. proc. do 7,1%). Równocześnie zwiększył się na przestrzeni roku udział osób rejestrujących się po raz kolejny w nowo zarejestrowanych ogółem (o 3,5 p. proc. do poziomu 81,4%).

W listopadzie 2014 r. z ewidencji bezrobotnych **wyrejestrowano** 13,9 tys. osób, tj. o 28,9% mniej niż miesiąc wcześniej, ale o 4,8% więcej niż w listopadzie 2013 r. Z tytułu podjęcia pracy (główniej przyczyny wyrejestrowania) z rejestru bezrobotnych wyłączono 7,0 tys. osób (podobnie rok wcześniej). Udział tej kategorii osób w ogólnej liczbie wyrejestrowanych zmniejszył się o 2,0 p. proc. w ujęciu rocznym (do poziomu 50,4%). Obniżeniu uległ również odsetek osób, które utraciły status bezrobotnego w wyniku niepotwierdzenia gotowości do podjęcia pracy (o 0,3 p. proc. do 27,8%). Zwiększeniu uległ natomiast odsetek osób, które rozpoczęły szkolenie lub staż u pracodawcy (o 1,3 p. proc. do 6,0%), oraz które dobrowolnie zrezygnowały ze statusu bezrobotnego (o 0,3 p. proc. do 6,2%). Nie uległ zmianie odsetek osób, które nabyły prawa emerytalne lub rentowe (1,5%). Stopa odpływu bezrobotnych z urzędów pracy (tj. stosunek liczby bezrobotnych wyrejestrowanych w danym miesiącu do liczby bezrobotnych na koniec ub. miesiąca) wyniosła 10,3% (rok wcześniej 8,4%).

W końcu listopada br. **bez prawa do zasiłku** pozostawało 119,9 tys. bezrobotnych, a ich udział w liczbie bezrobotnych ogółem, podobnie jak rok wcześniej, wyniósł 87,9%.

Bezrobotni będący w **szczególnej sytuacji na rynku pracy** w końcu listopada 2014 r. stanowili 88,4% ogółu bezrobotnych (90,9% rok wcześniej). Do bezrobotnych w szczególnej sytuacji na rynku pracy zaliczane są m.in. osoby długotrwale bezrobotne¹, których udział w liczbie zarejestrowanych ogółem wynoszący 56,2% w ujęciu rocznym zwiększył się o 4,8 p. proc. Wzrósł ponadto udział osób bezrobotnych powyżej 50 roku życia (o 2,3 p. proc. do 22,9%), niepełnosprawnych (o 0,8 p. proc. do 5,9%), a także samotnie wychowujących co najmniej jedno dziecko w wieku do 18 roku życia (o 0,5 p. proc. do poziomu 6,3%) oraz bez kwalifikacji zawodowych (0,4 p. proc. do 24,3%). Obniżeniu uległ odsetek bezrobotnych do 25 roku życia (o 2,8 p. proc. do 20,9%).

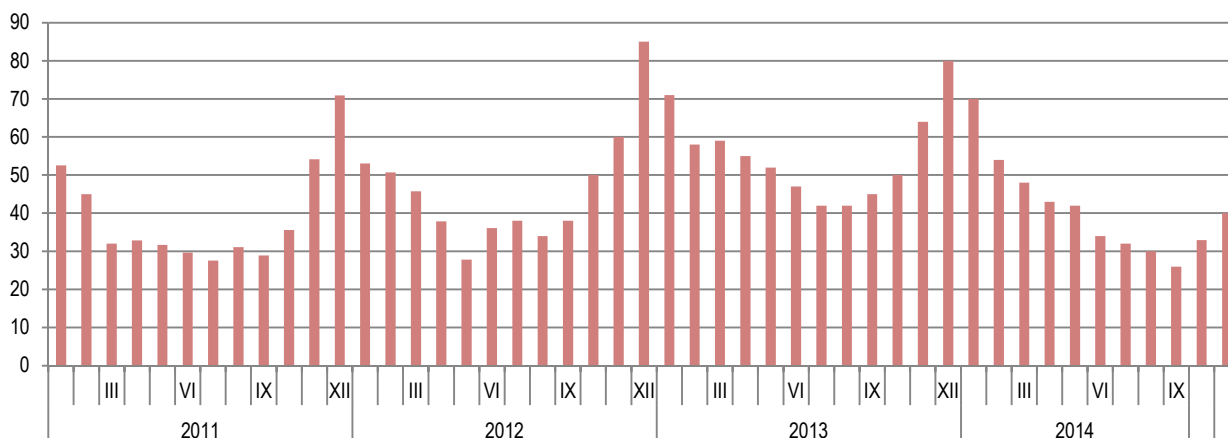
Spośród wymienionych kategorii największy spadek liczby bezrobotnych w ujęciu rocznym odnotowano wśród ludzi młodych, tj. do 25 roku życia (o 25,7%), jak również w grupie osób nieposiadających kwalifikacji zawodowych (o 14,2%).

Wybrane kategorie bezrobotnych będących w szczególnej sytuacji na rynku pracy kształtowały się następująco:

Wyszczególnienie	XI 2013	2014	
		X	XI
	w % ogółem		
Do 25 roku życia	23,7	21,1	20,9
Długotrwale	51,4	56,6	56,2
Powyżej 50 roku życia	20,6	22,8	22,9
Bez kwalifikacji zawodowych	23,9	24,5	24,3
Samotnie wychowujący co najmniej jedno dziecko w wieku do 18 roku życia	5,8	6,4	6,3
Niepełnosprawni	5,1	5,9	5,9

W listopadzie 2014 r. do urzędów pracy zgłoszono 4,5 tys. **ofert zatrudnienia**, tj. mniej o 1,2 tys. niż miesiąc wcześniej, ale o 0,5 tys. więcej niż w analogicznym okresie 2013 r. W końcu miesiąca na 1 ofertę pracy przypadało 40 bezrobotnych (w październiku br. - 33, w listopadzie 2013 r. - 64).

Bezrobotni na 1 ofertę pracy Stan w końcu miesiąca



Z danych urzędów pracy wynika, że w końcu listopada br. 10 zakładów pracy zapowiedziało zwolnienie w najbliższym czasie 0,3 tys. pracowników (rok wcześniej 20 zakładów - 0,5 tys. pracowników).

¹ Do długotrwale bezrobotnych zalicza się osoby pozostające w rejestrze powiatowego urzędu pracy łącznie przez okres ponad 12 miesięcy w okresie ostatnich 2 lat, z wyłączeniem okresów odbywania stażu i przygotowania zawodowego w miejscu pracy.

WYNAGRODZENIA

W listopadzie br. **przeciętne miesięczne wynagrodzenie brutto w sektorze przedsiębiorstw** wyniosło 3704,17 zł i było o 5,8% wyższe niż rok wcześniej.

W porównaniu z listopadem 2013 r. wzrost przeciętnych wynagrodzeń odnotowano prawie we wszystkich sekcjach, w tym największy w administrowaniu i działalności wspierającej (o 13,9%), obsłudze rynku nieruchomości (o 11,6%), handlu; naprawie pojazdów samochodowych (o 10,4%), a także w informacji i komunikacji (o 4,6%).

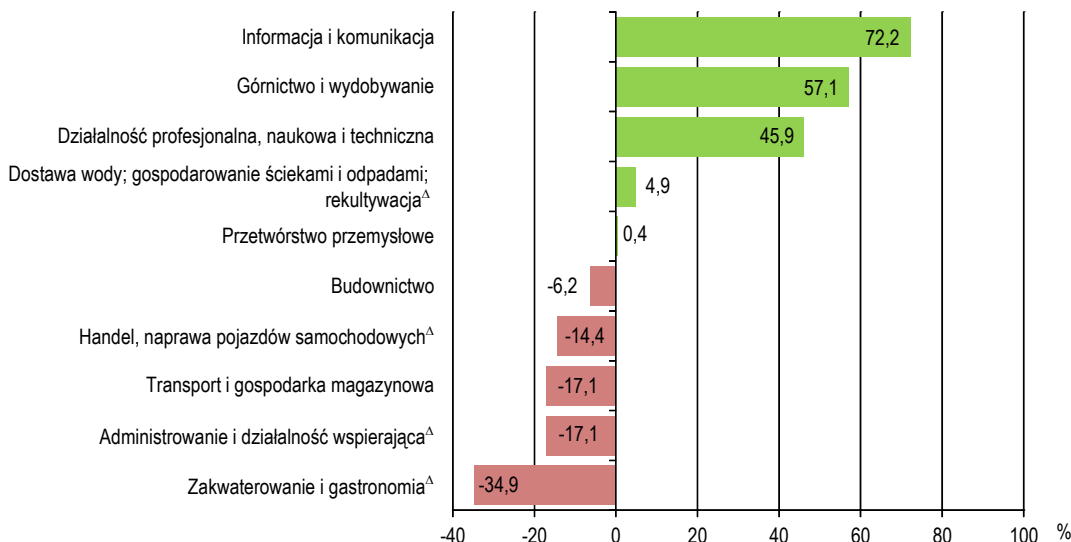
Przeciętne miesięczne wynagrodzenia brutto w sektorze przedsiębiorstw kształtowały się następująco:

Wyszczególnienie	XI 2014		I-XI 2014	
	w zł	XI 2013=100	w zł	I-XI 2013=100
O g ó ł e m	3704,17	105,8	3636,72	104,2
w tym:				
Przemysł	3866,18	102,9	3847,98	102,7
w tym:				
przetwórstwo przemysłowe	3720,16	103,5	3660,30	103,4
Budownictwo	3474,25	102,2	3420,38	101,8
Handel; naprawa pojazdów samochodowych ^Δ	3169,99	110,4	3017,62	104,3
Transport i gospodarka magazynowa	3071,08	103,7	3037,00	104,4
Zakwaterowanie i gastronomia ^Δ	2411,51	99,6	2420,14	102,4
Informacja i komunikacja	6376,94	104,6	6457,29	105,9
Obsługa rynku nieruchomości ^Δ	3818,01	111,6	3602,64	105,0
Działalność profesjonalna, naukowa i techniczna ^a	5405,45	103,7	5516,73	105,0
Administrowanie i działalność wspierająca ^Δ	3069,44	113,9	2947,55	112,1

^a Nie obejmuje działów: Badania naukowe i prace rozwojowe oraz Działalność weterynaryjna.

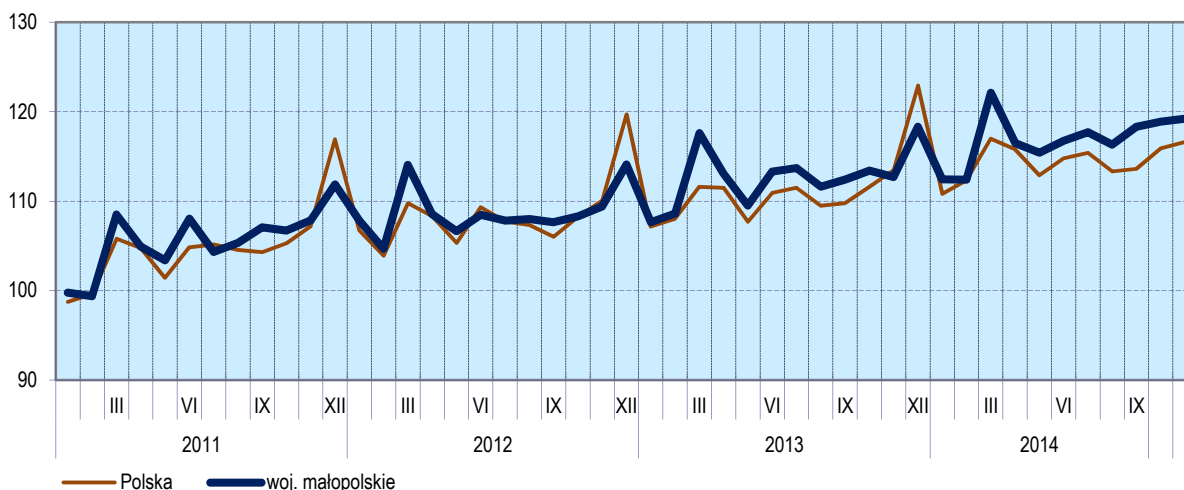
W odniesieniu do przeciętnego wynagrodzenia w sektorze przedsiębiorstw w listopadzie br., najwyższe przeciętne miesięczne wynagrodzenie brutto zanotowano w sekcji informacja i komunikacja (o 72,2% wyższe od średniego w województwie), natomiast najniższe wystąpiło w sekcji zakwaterowanie i gastronomia (o 34,9% niższe od przeciętnego wynagrodzenia w sektorze przedsiębiorstw).

ODCHYLENIA WZGLĘDNE PRZECIĘTNYCH MIESIĘCZNYCH WYNAGRODZEŃ BRUTTO OD ŚREDNIEGO WYNAGRODZENIA W SEKTORZE PRZEDSIĘBIORSTW W WOJEWÓDZTWIE W LISTOPADZIE 2014 R.



W relacji do października br. przeciętne miesięczne wynagrodzenie brutto ukształtowało się na poziomie wyższym o 0,2%. Największy wzrost zanotowano w sekcjach obsługa rynku nieruchomości (o 6,9%) oraz górnictwo i wydobywanie (o 4,2%). Spadek przeciętnych wynagrodzeń odnotowano głównie w działalności profesjonalnej, naukowej i technicznej (o 2,9%), a także w informacji i komunikacji (o 1,6%).

**DYNAMIKA PRZECIĘTNEGO MIESIĘCZNEGO WYNAGRODZENIA BRUTTO
W SEKTORZE PRZEDSIĘBIORSTW**
(przeciętna miesięczna 2010 = 100)



W okresie **styczeń-listopad 2014 r.** przeciętne miesięczne wynagrodzenie brutto w sektorze przedsiębiorstw ukształtowało się na poziomie 3636,72 zł, tj. o 4,2% wyższym niż w analogicznym okresie 2013 r. Wzrost średnich miesięcznych wynagrodzeń w omawianym okresie zanotowano we wszystkich sekcjach, w tym największy w administrowaniu i działalności wspierającej (o 12,1%), informacji i komunikacji (o 5,9%), jak również w obsłudze rynku nieruchomości oraz w działalności profesjonalnej, naukowej i technicznej (po 5,0%).

CENY DETALICZNE

W **III kwartale 2014 r.** ceny towarów i usług konsumpcyjnych w skali roku spadły w województwie małopolskim (o 0,4%), w przeciwieństwie do analogicznego okresu 2013 r. (wzrost o 1,0%). Spadek cen zanotowano w grupach: odzież i obuwie (o 4,9%), edukacja (o 3,7%), żywność i napoje bezalkoholowe (o 2,0%) oraz transport (o 1,9%). Ceny wyższe w ujęciu rocznym odnotowano przede wszystkim w grupie napoje alkoholowe i wyroby tytoniowe (o 3,8%).

W województwie małopolskim w III kwartale 2014 r. spadek cen towarów i usług konsumpcyjnych w ujęciu rocznym był nieznacznie większy niż przeciętnie w kraju (o 0,1 p. proc.).

Wskaźniki cen towarów i usług konsumpcyjnych w województwie małopolskim kształtowały się następująco:

Wyszczególnienie	2013		2014	
	II kw.	III kw.	II kw.	III kw.
	analogiczny okres roku poprzedniego = 100			
O g ó ł e m	100,4	101,0	100,3	99,6
Żywność i napoje bezalkoholowe	102,1	103,3	99,4	98,0
Napoje alkoholowe i wyroby tytoniowe	103,1	103,7	104,3	103,8
Odzież i obuwie	96,6	96,6	96,0	95,1
Mieszkanie	99,9	100,7	101,4	100,3
Zdrowie	101,4	101,3	100,6	100,5
Transport	96,8	99,1	99,2	98,1
Rekreacja i kultura	103,0	102,7	100,5	100,5
Edukacja	101,9	99,2	94,6	96,3

W **okresie I-IX 2014 r.** ceny towarów i usług konsumpcyjnych w województwie małopolskim zwiększyły się w ujęciu rocznym o 0,2% (wobec wzrostu o 0,9% w analogicznym okresie 2013 r.). Największy wzrost cen wystąpił w grupach: napoje alkoholowe i wyroby tytoniowe (o 3,9%) oraz rekreacja i kultura (o 1,2%). Obniżeniu uległy m.in. ceny towarów i usług zaliczanych do grup: edukacja (o 4,8%), odzież i obuwie (o 4,2%) oraz transport (o 1,5%).

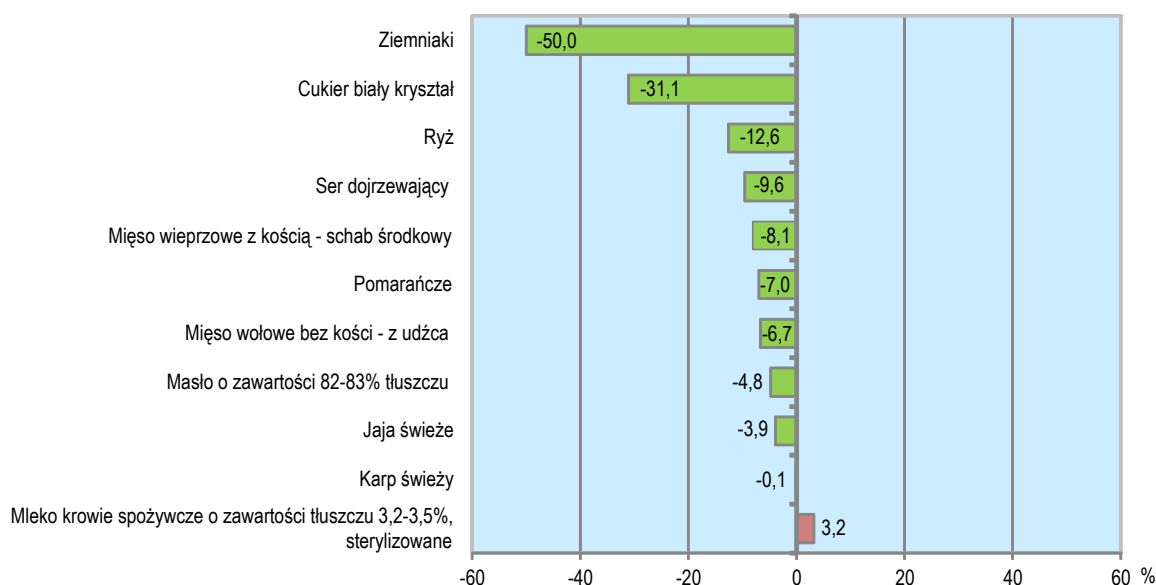
Ceny większości badanych artykułów żywnościowych w **listopadzie 2014 r.** były niższe niż w analogicznym okresie roku poprzedniego.

W grupie „pieczywo i produkty zbożowe” potaniał ryż (o 12,6%) i chleb pszenno-żytni (o 7,8%) oraz mąka pszenna (o 1,2%), droższe natomiast były: kasza jęczmienna (o 5,5%) i bułka pszenna (o 2,1%).

W listopadzie br. spadły w skali roku ceny mięsa wieprzowego z kością - schab środkowy (o 8,1%), wołowego bez kości - z udźca (o 6,7%). Podrożało natomiast mięso wołowe z kością - rostbef (o 1,1%) oraz kurczęta patroszone (o 1,6%). Wśród wędlin odnotowano spadek cen kielbasy suszonej (o 2,8%), wzrosły natomiast ceny szynki wieprzowej gotowanej (o 3,6%) oraz kielbasy wędzonej (o 3,3%).

Tańsze niż przed rokiem były ryby. Cena filetów mrożonych z morszczuka obniżyła się o 1,2%, a karpia świeżego o 0,1%.

**ZMIANY CEN DETALICZNYCH WYBRANYCH
ARTYKUŁÓW ŻYWNOŚCIOWYCH W LISTOPADZIE 2014 R.**
(wzrost/spadek w stosunku do analogicznego okresu roku poprzedniego)



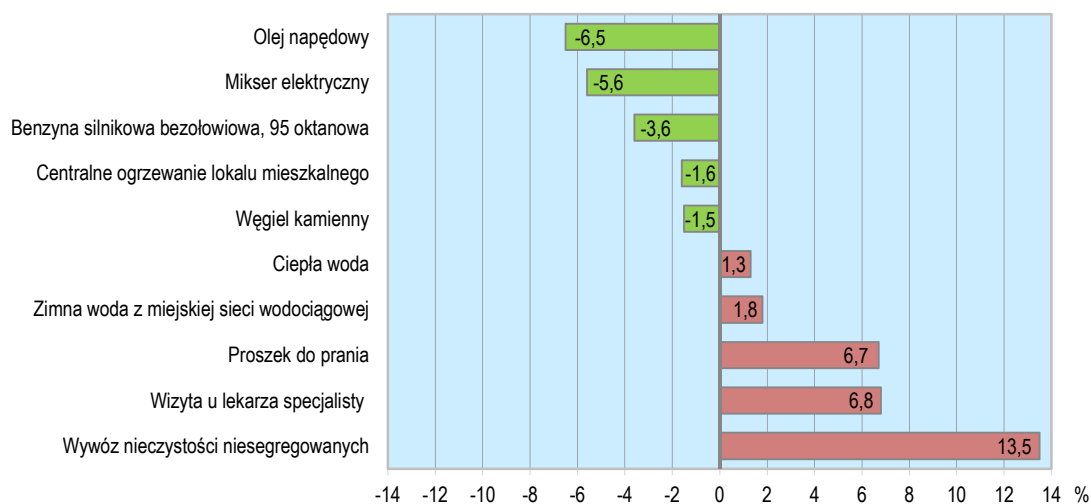
W grupie „mleko, sery i jaja” w ujęciu rocznym spadek cen odnotowano w przypadku sera dojrzewającego (o 9,6%) i jaj świeżych (o 3,9%). Wzrost cen w tej grupie artykułów żywnościowych dotyczył mleka krowiego spożywczego o zawartości tłuszczu 3,2-3,5%, sterylizowanego (o 3,2%), mleka krowiego o zawartości tłuszczu 2-2,5% (o 1,1%) oraz sera twarogowego półtłustego (o 0,8%).

W grupie „oleje i pozostałe tłuszcze” obniżyły się ceny wszystkich badanych artykułów, w tym najbardziej oleju rzepakowego (o 9,8%).

W grupie „owoce i warzywa” podrożały jedynie cytryny (o 6,4%). Mniej natomiast płacono za ziemniaki (o 50,0%), cebulę (o 35,8%), jabłka (o 22,4%), marchew (o 13,7%) oraz pomarańcze (o 7,0%).

Wśród pozostałych badanych artykułów żywnościowych tańszy był cukier biały kryształ (o 31,1%) i sok jabłkowy (o 4,6%). Droższa niż rok wcześniej była natomiast herbata (o 6,3%), kawa naturalna mielona (o 1,2%), jak również czekolada mleczna (o 0,6%).

**ZMIANY CEN DETALICZNYCH WYBRANYCH ARTYKUŁÓW NIEŻYWNOŚCIOWYCH
I USŁUG KONSUMPCYJNYCH W LISTOPADZIE 2014 R.**
(wzrost/spadek w stosunku do analogicznego okresu roku poprzedniego)



W listopadzie 2014 r. w ujęciu rocznym wzrosły ceny związane z użytkowaniem mieszkania. Zanotowano wzrost opłat m.in. za: wywóz nieczystości niesegregowanych z budynków wielorodzinnych (o 13,5%), zaopatrzenie w zimną wodę z miejskiej sieci wodociągowej (o 1,8%) - za 1 m³ i ciepłą wodę (o 1,3%). Jednocześnie obniżyły się opłaty za centralne ogrzewanie budynku mieszkalnego (o 1,6%), jak również cena węgla kamiennego (o 1,5%).

W relacji do listopada ub. roku w grupie towarów i usług związanych z transportem wzrosły ceny biletu normalnego na przejazd jednorazowy autobusem miejskim (o 1,0%), podrożał także (o 0,9%) przejazd taksówką osobową (taryfa dzienna). Tańsze były natomiast paliwa - olej napędowy (o 6,5%) oraz benzyna silnikowa bezołowiowa, 95 oktanowa (o 3,6%).

ROLNICTWO

W listopadzie br. w relacji do analogicznego okresu poprzedniego roku przeciętne ceny zbóż zarówno w skupie, jak i na targowiskach uległy obniżeniu. Tańsze były ponadto ziemniaki, jak również żywiec wołowy i wieprzowy. Mniej niż rok wcześniej płacono także za mleko w skupie.

W listopadzie 2014 r. średnia² temperatura powietrza na obszarze województwa małopolskiego wyniosła 6,1°C i była o 1,3°C wyższa od średniej notowanej w analogicznym okresie 2013 r., przy czym maksymalna temperatura wyniosła 20,8°C (Nowy Sącz), a minimalna minus 13,9°C (Zakopane). Średnia suma opadów atmosferycznych wyniosła 21,5 mm (90,3 mm w listopadzie 2013 r.). Liczba dni z opadami, w zależności od regionu, wyniosła od 8 do 9.

Skup zbóż^a kształtował się następująco:

Wyszczególnienie	VII-XI 2014		XI 2014		
	w tys. t	analogiczny okres roku poprzedniego=100	w tys. t	XI 2013 = 100	X 2014 = 100
Ziarno zbóż podstawowych ^b	22,6	159,1	3,5	133,1	72,4
w tym:					
pszenica	20,6	166,4	3,3	134,8	70,4
żyto	0,6	86,1	-	x	x

^a Bez skupu realizowanego przez osoby fizyczne. ^b Obejmuje: pszenicę, żyto, jęczmień, owies, pszenżyto; łącznie z mieszankami zbożowymi, bez ziarna siewnego.

W okresie lipiec-listopad br. **skup zbóż podstawowych** (z mieszankami zbożowymi, bez ziarna siewnego) był o 59,1% wyższy niż w analogicznym okresie poprzedniego roku gospodarczego, w tym pszenicy - większy o 66,4%, a żyta - mniejszy o 13,9%.

W listopadzie 2014 r. **skup zbóż podstawowych** (z mieszankami zbożowymi, bez ziarna siewnego) był o 33,1% większy niż rok wcześniej. Dostawy zbóż do skupu były natomiast mniejsze niż w październiku br. - łącznie skupiono 3,5 tys. t zbóż (spadek o 27,6%), przy czym skup pszenicy obniżył się o 29,6%. W miesiącu sprawozdawczym nie odnotowano skupu żyta.

Skup podstawowych produktów zwierzęcych^a kształtował się następująco:

Wyszczególnienie	I-XI 2014		XI 2014		
	w tys. t	I-XI 2013 = 100	w tys. t	XI 2013 = 100	X 2014 = 100
Żywiec rzeźny ^b	68,1	98,1	4,0	107,1	79,9
w tym:					
bydło (bez cieląt)	11,5	57,1	0,8	84,9	94,0
trzoda chlewna	28,8	122,3	1,4	134,6	71,5
drób	26,5	110,0	1,8	105,5	80,7
Mleko ^c	131,1	106,9	10,4	104,8	85,2

^a Bez skupu realizowanego przez osoby fizyczne. ^b Obejmuje bydło, cielęta, trzodę chlewną, owce, konie i drób; w wadze żywej. ^c W milionach litrów.

W okresie styczeń-listopad 2014 r. **skup żywca rzeźnego** (w wadze żywej) był mniejszy o 1,9% od notowanego w 2013 r., przede wszystkim w wyniku spadku skupu bydła rzeźnego (o 42,9%). Skup trzody chlewnej w omawianym okresie zwiększył się o 22,3%, a drobiu o 10,0%.

W listopadzie 2014 r. **skup żywca rzeźnego** (w wadze żywej) był większy w skali roku, ale mniejszy w relacji do poprzedniego miesiąca. W omawianym okresie producenci z województwa małopolskiego

² Przeciętne wartości temperatur i opadów obliczono jako średnie arytmetyczne przeciętnych miesięcznych wartości z czterech stacji hydrologiczno-meteorologicznych Instytutu Meteorologii i Gospodarki Wodnej zlokalizowanych w Krakowie, Nowym Sączu, Tarnowie i Zakopanem.

dostarczyli do skupu 4,0 tys. t żywca rzeźnego, tj. o 7,1% więcej w ujęciu rocznym, ale o 20,1% mniej niż w październiku br.

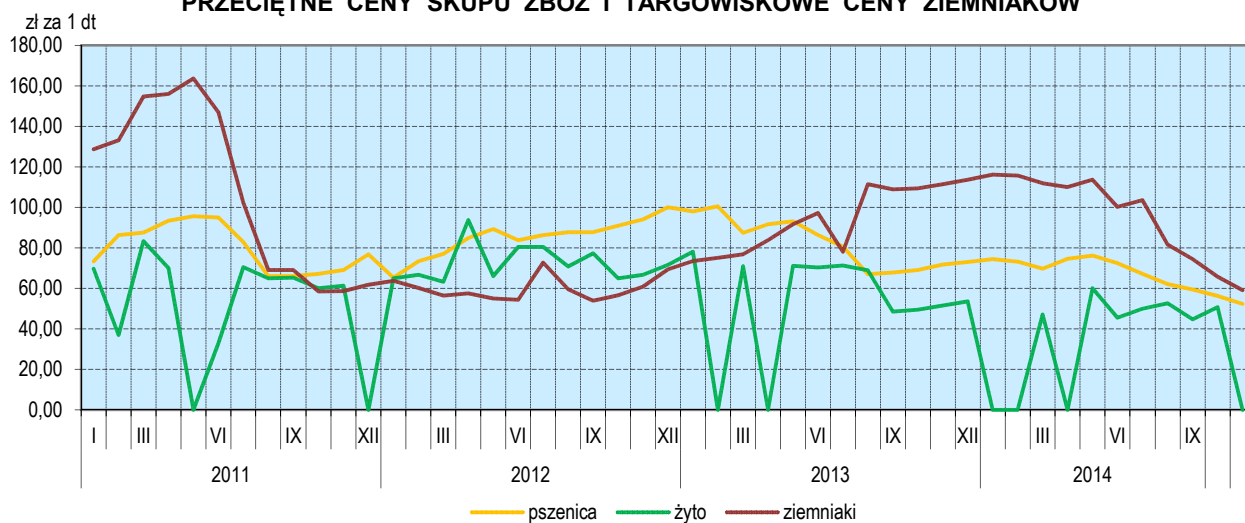
Przeciętne ceny podstawowych produktów rolnych kształtowały się następująco:

Wyszczególnienie	Ceny w skupie					Ceny na targowiskach				
	XI 2014			I-XI 2014		XI 2014			I-XI 2014	
	zł	XI 2013 = = 100	X 2014 = = 100	zł	I-XI 2013 = = 100	zł	XI 2013 = = 100	X 2014 = = 100	zł	I-XI 2013 = = 100
Ziarno zbóż ^a za 1 dt:										
pszenica	52,35	72,9	93,1	64,50	79,8	81,56	89,3	99,2	89,52	87,5
żyto	-	x	x	53,28	89,0	75,15	91,0	99,2	79,33	90,5
Ziemniaki ^b za 1 dt	54,67	72,9	110,4	61,50	83,1	59,13	53,1	90,0	95,64	103,4
Żywiec rzeźny za 1 kg wagi żywej:										
bydło (bez cieląt)	5,50	87,9	97,4	6,03	88,5	4,50	89,1	98,0	4,94	94,4
trzoda chlewna	4,47	84,0	121,9	4,81	92,7	5,15	90,7	96,4	5,22	95,4
drób	3,69	103,1	98,5	3,92	97,4	.	x	x	.	x
Zwierzęta gospodarskie za 1 szt.:										
krowa dojna	x	x	.	x	3283	90,7	100,7	3079	99,0
jałówka 1-rocznia	x	x	.	x	1986	81,9	119,4	1844	85,0
prosię na chów	x	x	.	x	174,08	95,0	93,4	189,99	98,3
Mleko za 1 hl	118,00	89,1	100,8	128,55	110,4	.	x	x	.	x

^a W skupie bez ziarna siewnego. ^b Na targowiskach - jadalne.

W listopadzie 2014 r., przy mniejszej w stosunku do poprzedniego miesiąca podaży, przeciętne ceny skupu pszenicy były niższe o 6,9%. W odniesieniu do listopada 2013 r. ceny skupu pszenicy obniżyły się o 27,1% do 52,35 zł/dt. Na targowiskach za 1 dt pszenicy płacono 81,56 zł (mniej o 10,7% w skali roku i o 0,8% w relacji do poprzedniego miesiąca), a za 1 dt żyta - 75,15 zł (mniej o 9,0% niż przed rokiem i o 0,8% niż w październiku br.).

PRZECIĘTNE CENY SKUPU ZBÓŻ I TARGOWISKOWE CENY ZIEMNIAKÓW

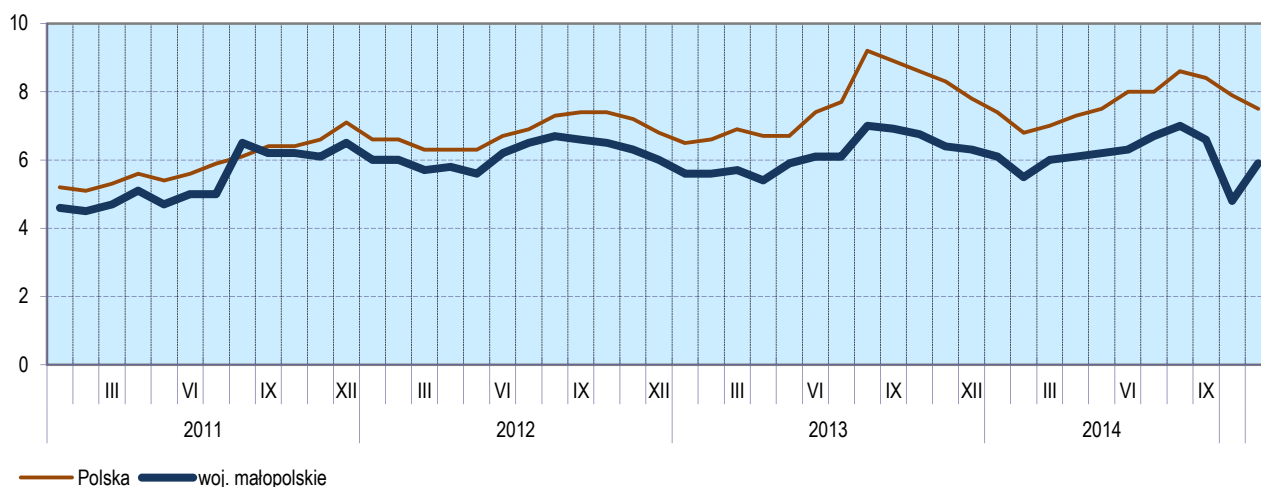


Na targowiskach przeciętna cena ziemniaków jadalnych wyniosła 59,13 zł/dt i spadła o 46,9% w skali roku i o 10,0% w relacji do poprzedniego miesiąca. Cena ziemniaków w skupie (54,67 zł/dt) była niższa w ujęciu rocznym (o 27,1%), ale wyższa w skali miesiąca (o 10,4%).

W okresie styczeń-listopad 2014 r. ceny **żywca wieprzowego** w ujęciu rocznym obniżyły się w skupie o 7,3%, a na targowiskach o 4,6%. W listopadzie br. w relacji do poprzedniego miesiąca przeciętne ceny żywca wieprzowego były wyższe w skupie (o 21,9%), ale niższe w obrocie targowiskowym (o 3,6%). Na przestrzeni roku ceny tego gatunku żywca zmniejszyły się w skupie (o 16,0%) i na targowiskach (o 9,3%).

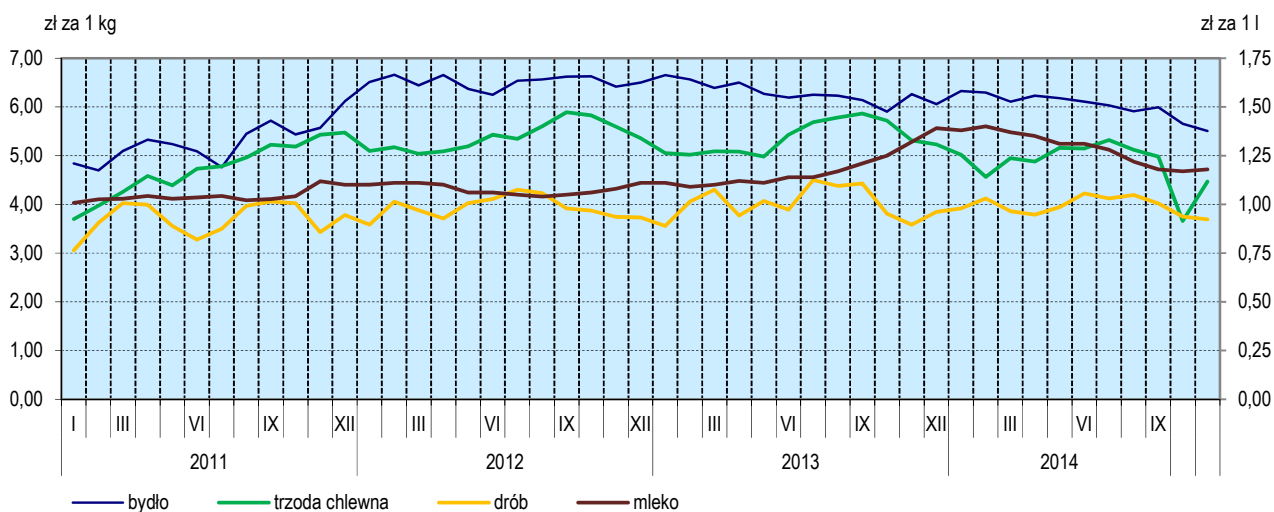
Wzrost cen żywca wieprzowego w skupie przy jednoczesnym spadku cen żyta na targowiskach skutkowało polepszeniem się rentowności produkcji żywca wieprzowego w relacji do poprzedniego miesiąca. W listopadzie 2014 r. cena 1 kg żywca wieprzowego w skupie równoważyła wartość 5,9 kg żyta na targowiskach (rok wcześniej - 6,4). Średnia cena za prosię przeznaczone do dalszego chowu (174,08 zł/szt.) spadła zarówno w skali roku (o 5,0%), jak i w relacji do poprzedniego miesiąca (o 6,6%).

RELACJA PRZECIĘTNYCH CEN SKUPU ŻYWCA WIEPRZOWEGO DO PRZECIĘTNYCH CEN ŻYTA NA TARGOWISKACH



W okresie styczeń-listopad 2014 r. obserwowano spadek cen skupu **żywca wołowego** w skali roku o 11,5% do 6,03 zł/kg. W listopadzie br. przeciętna cena tego gatunku żywca wynosząca w skupie 5,50 zł/kg zmniejszyła się zarówno w ujęciu rocznym (o 12,1%), jak i w relacji do poprzedniego miesiąca (o 2,6%).

PRZECIĘTNE CENY SKUPU ŻYWCA I MLEKA



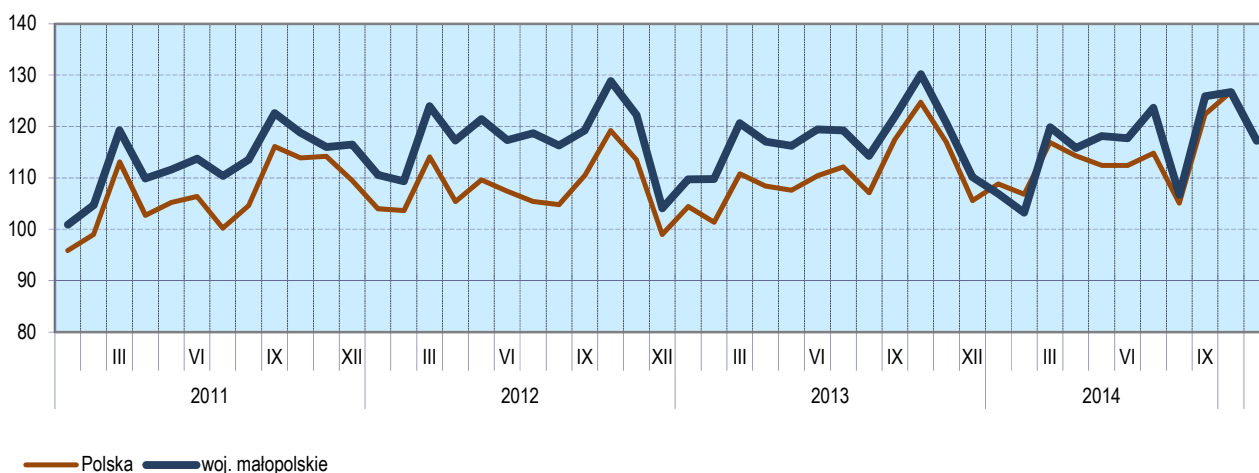
W okresie styczeń-listopad 2014 r. **skup mleka** był o 6,9% większy niż rok wcześniej i wyniósł 131,1 mln l. Średnia cena tego surowca ukształtowała się na poziomie 128,55 zł za 100 l, tj. o 10,4% wyższym niż rok wcześniej. W listopadzie br. dostawy mleka do skupu wyniosły 10,4 mln l i były o 4,8% większe w ujęciu rocznym, ale o 14,8% mniejsze w skali miesiąca. Za 100 l mleka płacono średnio 118,00 zł, tj. o 10,9% mniej niż w analogicznym okresie ub. roku, ale o 0,8% więcej w porównaniu z październikiem br.

W listopadzie br. w obrocie targowiskowym przeciętna cena krowy dojnej wzrosła w relacji do poprzedniego miesiąca o 0,7%.

PRZEMYSŁ I BUDOWNICTWO

Produkcja sprzedana przemysłu w listopadzie br. osiągnęła wartość (w cenach bieżących) 6480,0 mln zł i była (w cenach stałych) niższa zarówno w skali roku (o 2,8%), jak i w odniesieniu do poprzedniego miesiąca (o 7,5%). **Produkcja budowlano-montażowa** (w cenach bieżących) wzrosła o 5,0% w relacji do analogicznego miesiąca ub. roku i o 0,6% w porównaniu z październikiem br.

DYNAMIKA PRODUKCJI SPRZEDANEJ PRZEMYSŁU
(przeciętna miesięczna 2010 = 100; ceny stałe)



W ujęciu rocznym spadek produkcji sprzedanej przemysłu odnotowano przede wszystkim w sekcjach górnictwo i wydobywanie (o 5,1%) oraz przetwórstwo przemysłowe (o 3,3%). Wzrost produkcji sprzedanej przemysłu miał miejsce jedynie w dostawie wody, gospodarowaniu ściekami i odpadami; rekultywacji (o 5,0%).

Niższy niż w listopadzie ub. roku poziom produkcji sprzedanej wystąpił w 21 działach przemysłu (spośród 30 występujących w województwie), w tym w 9 działach sprzedaż produkcji zmniejszyła się o więcej niż 10%. Spadek sprzedaży w stosunku do listopada 2013 r. zanotowano m.in. w działach: produkcja odzieży (o 19,3%), produkcja wyrobów tekstylnych (o 16,1%), produkcja mebli (o 15,5%), produkcja metali (o 12,0%) oraz produkcja wyrobów z gumy i tworzyw sztucznych (o 7,3%). Wzrost sprzedaży wystąpił m.in. w działach produkcja wyrobów farmaceutycznych (o 20,3%) a także produkcja wyrobów z metali (o 13,4%).

Dynamika (w cenach stałych) i struktura (w cenach bieżących) produkcji sprzedanej przemysłu kształtowały się następująco:

Wyszczególnienie	XI 2014	I-XI 2014	
		analogiczny okres roku poprzedniego = 100	w odsetkach
O g ó ł e m	97,2	100,0	100,0
w tym:			
Przetwórstwo przemysłowe	96,7	100,1	85,9
w tym produkcja:			
artykułów spożywczych	93,4	98,8	15,5
napojów	94,1	87,4	0,8
papieru i wyrobów z papieru	99,0	92,4	1,4
wyrobów z gumy i tworzyw sztucznych	92,7	95,2	4,9
wyrobów z pozostałych mineralnych surowców niemetalicznych	97,5	110,9	3,7
metali	88,0	97,8	5,2
wyrobów z metali ^Δ	113,4	105,5	8,6
komputerów, wyrobów elektronicznych i optycznych ...	106,8	110,4	1,5
urządzeń elektrycznych	98,2	98,3	5,7
maszyn i urządzeń ^Δ	108,0	87,9	2,3
Dostawa wody; gospodarowanie ściekami i odpadami; rekultywacja ^Δ	105,0	110,2	3,4

W porównaniu z październikiem br. produkcja sprzedana obniżyła się szczególnie w przetwórstwie przemysłowym, a w mniejszym stopniu w dostawie wody, gospodarowaniu ściekami i odpadami; rekultywacji.

Wydajność pracy w przemyśle, mierzona wartością produkcji sprzedanej na 1 zatrudnionego, w listopadzie br. była (w cenach stałych) o 4,2% niższa niż rok wcześniej, przy wyższym przeciętnym zatrudnieniu (o 1,5%) i przeciętnym miesięcznym wynagrodzeniu brutto (o 2,9%).

W okresie **styczeń-listopad 2014 r.** produkcja sprzedana przemysłu wyniosła (w cenach bieżących) 70706,3 mln zł i nie uległa zmianie w relacji do analogicznego okresu ub. roku. W przetwórstwie przemysłowym, którego udział w produkcji sprzedanej przemysłu wyniósł 85,9%, produkcja wzrosła o 0,1%.

Produkcja sprzedana budownictwa (w cenach bieżących) w listopadzie br. ukształtowała się na poziomie 1379,8 mln zł i była o 0,6% wyższa niż w analogicznym miesiącu ub. roku. Wydajność pracy w budownictwie, mierzona wartością produkcji sprzedanej na 1 zatrudnionego, była o 5,3% wyższa niż rok wcześniej, przy jednoczesnym spadku przeciętnego zatrudnienia (o 4,5%) i wzroście przeciętnego miesięcznego wynagrodzenia brutto (o 2,2%).

Sprzedaż produkcji budowlano-montażowej (w cenach bieżących), stanowiącej 60,4% produkcji sprzedanej budownictwa, w listopadzie 2014 r. ukształtowała się na poziomie 833,9 mln zł i była o 5,0% większa od uzyskanej rok wcześniej. Wzrost produkcji odnotowano w działach budowa obiektów inżynierii lądowej i wodnej (o 9,5%) oraz roboty budowlane specjalistyczne (o 7,7%). Spadek produkcji w ujęciu rocznym wystąpił w dziale budowa budynków (o 2,6%).

Dynamika i struktura produkcji budowlano-montażowej (w cenach bieżących) kształtowały się następująco:

Wyszczególnienie	XI 2014	I-XI 2014	
		analogiczny okres roku poprzedniego = 100	w odsetkach
O g ó ł e m	105,0	107,6	100,0
Budowa budynków	97,4	115,1	37,2
Budowa obiektów inżynierii lądowej i wodnej	109,5	100,9	39,0
Roboty budowlane specjalistyczne	107,7	108,6	23,8

W porównaniu z październikiem br. sprzedaż produkcji budowlano-montażowej była większa o 0,6%. Wzrost produkcji wystąpił głównie w jednostkach zajmujących się w budową obiektów inżynierii lądowej i wodnej (o 21,2%).

W okresie **styczeń-listopad br.** produkcja budowlano-montażowa wyniosła 7489,4 mln zł, co stanowiło 55,8% wartości ogółem produkcji sprzedanej budownictwa. W ciągu roku jej wartość wzrosła o 7,6%, a w jej strukturze największy udział miały podmioty należące do działu budowa obiektów inżynierii lądowej i wodnej (39,0%).

BUDOWNICTWO MIESZKANIOWE

Według wstępnych danych³, w listopadzie br. **oddano do użytkowania** 1717 mieszkań, tj. o 29,6% więcej niż w analogicznym miesiącu poprzedniego roku. Wzrost dotyczył zarówno budownictwa przeznaczonego na sprzedaż lub wynajem, gdzie liczba oddanych mieszkań zwiększyła się o 99,4%, jak i indywidualnego - o 13,2%. W pozostałych formach budownictwa mieszkaniowego nie oddano nowych mieszkań.

Mieszkania oddane w listopadzie 2014 r. w województwie małopolskim stanowiły 12,9% ogółu mieszkań oddanych do użytkowania w kraju.

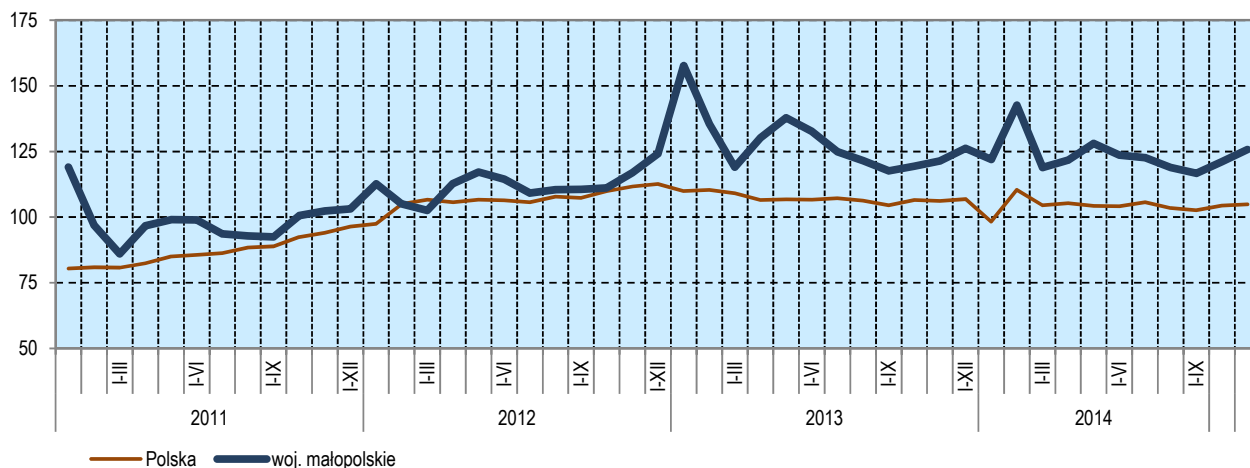
Liczba mieszkań oddanych do użytkowania w okresie **styczeń-listopad 2014 r.** kształtowała się następująco:

Wyszczególnienie	Mieszkania oddane do użytkowania			Przeciętna powierzchnia użytkowa 1 mieszkania w m ²
	w liczbach bezwzględnych	w odsetkach	I-XI 2013 = 100	
O g ó ł e m	14100	100,0	103,6	101,1
Indywidualne	7556	53,6	98,9	141,4
Przeznaczone na sprzedaż lub wynajem	6475	45,9	115,4	54,8
Komunalne	41	0,3	24,3	32,4
Spółeczne czynszowe	23	0,2	14,6	60,9
Zakładowe	5	0,0	500,0	65,6

W okresie styczeń-listopad 2014 r. oddano do użytkowania 14100 mieszkań, tj. o 3,6% więcej niż przed rokiem. W budownictwie przeznaczonym na sprzedaż lub wynajem liczba nowo oddanych mieszkań wzrosła o 15,4%, natomiast w budownictwie indywidualnym spadła o 1,1%.

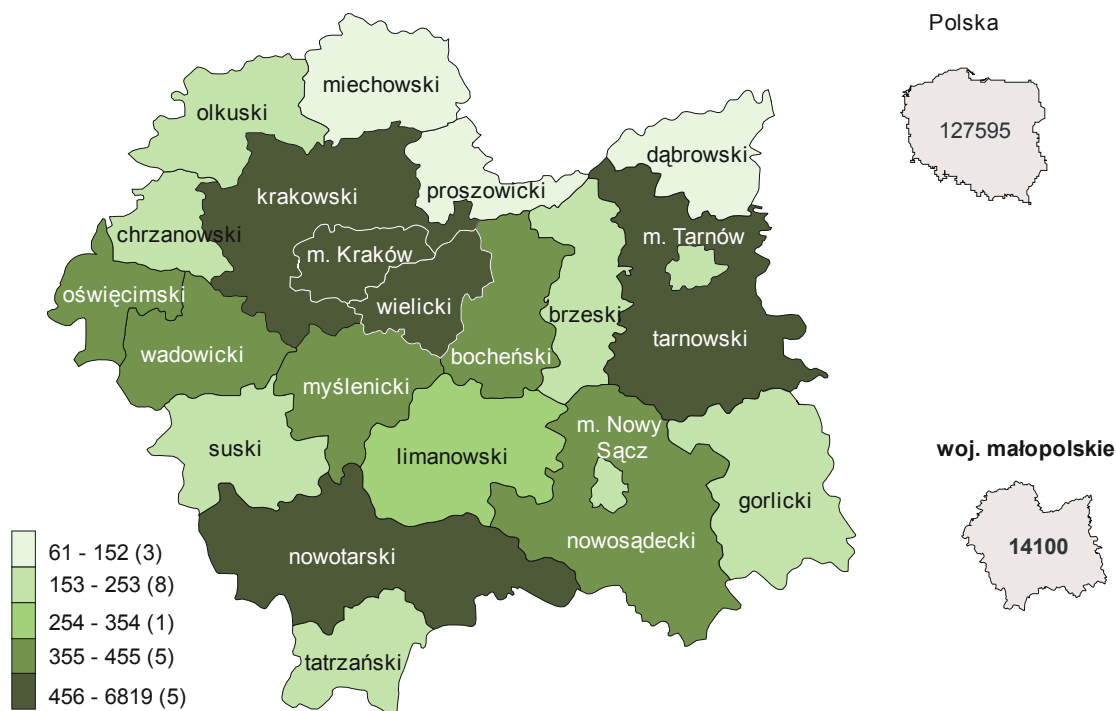
³ Dane meldunkowe – mogą ulec zmianie po opracowaniu sprawozdań kwartalnych.

DYNAMIKA MIESZKAŃ ODDANYCH DO UŻYTKOWANIA (analogiczny okres 2010 = 100)



Najwięcej mieszkań oddano do użytkowania w Krakowie (6819), w powiatach: krakowskim (1133), tarnowskim (674), wielickim (644) oraz nowotarskim (468), a najmniej w powiatach miechowskim (61) oraz proszowickim (117).

MIESZKANIA ODDANE DO UŻYTKOWANIA WEDŁUG POWIATÓW W OKRESIE STYCZEŃ-LISTOPAD 2014 R.



W nawiasach podano liczbę powiatów.

Przeciętna powierzchnia użytkowa 1 mieszkania oddanego do użytkowania w okresie styczeń-listopad 2014 r. wyniosła 101,1 m² i była o 7,2 m² mniejsza w ujęciu rocznym.

Mieszkania o największej przeciętnej powierzchni użytkowej oddano do użytkowania w powiatach limanowskim (168,5 m²), olkuskim (163,9 m²) i myślenickim (163,7 m²). Najmniejsze (poniżej 100 m²) wybudowano w Krakowie (59,1 m²) oraz Tarnowie (99,1 m²).

W listopadzie 2014 r. starostwa powiatowe wydały **pozwolenia na budowę** 1064 mieszkań, tj. o 15,7% więcej niż w analogicznym miesiącu 2013 r., natomiast liczba **mieszkań, których budowę rozpoczęto** zmniejszyła się o 1,1% do 696.

W okresie **styczeń-listopad 2014 r.** liczba mieszkań, na budowę których wydano pozwolenia i mieszkań, których budowę rozpoczęto, kształtowała się następująco:

Wyszczególnienie	Mieszkania, na budowę których wydano pozwolenia			Mieszkania, których budowę rozpoczęto		
	w liczbach bezwzględnych	w odsetkach	I-XI 2013 = 100	w liczbach bezwzględnych	w odsetkach	I-XI 2013 = 100
O g ó ł e m	12442	100,0	84,7	15981	100,0	99,3
Indywidualne	7191	57,8	95,3	8646	54,1	108,1
Przeznaczone na sprzedaż lub wynajem	5101	41,0	71,9	7206	45,1	89,7
Spółdzielcze	18	0,1	x	-	-	-
Komunalne	82	0,7	167,3	129	0,8	226,3
Spoleczne czynszowe	50	0,4	x	-	-	-

RYNEK WEWNĘTRZNY

W listopadzie br. spadła w ujęciu rocznym (w cenach bieżących) zarówno sprzedaż detaliczna (o 4,8%), jak i sprzedaż hurtowa (o 5,0%).

W porównaniu z listopadem 2013 r. **sprzedaż detaliczna** (zrealizowana przez przedsiębiorstwa handlowe i niehandlowe) zmniejszyła się w 7 grupach. Wśród grup o największym udziale w ogólnej wartości sprzedaży najgłębszy spadek odnotowano w grupach „pojazdy samochodowe, motocykle, części” (o 20,3%) oraz „paliwa stałe, ciekłe i gazowe” (o 4,4%). Spadła także wartość sprzedaży w grupie „żywność, napoje i wyroby tytoniowe” (o 3,1%). Wśród pozostałych grup obniżyła się sprzedaż m.in. w grupach „prasa, książki, pozostała sprzedaż w wyspecjalizowanych sklepach” (o 21,7%), a także „pozostałe” (o 16,3%). Wzrost sprzedaży detalicznej dotyczył grup „włókno, odzież, obuwie” (o 42,6%) oraz „farmaceutyki, kosmetyki, sprzęt ortopedyczny” (o 23,5%).

Dynamika i struktura sprzedaży detalicznej (w cenach bieżących) kształtowały się następująco:

Wyszczególnienie	XI 2014	I-XI 2014	
	analogiczny okres roku poprzedniego = 100	w odsetkach	
O g ó ł e m ^a	95,2	99,3	100,0
w tym:			
Pojazdy samochodowe, motocykle, części	79,7	83,2	11,2
Paliwa stałe, ciekłe i gazowe	95,6	99,0	17,4
Żywność, napoje i wyroby tytoniowe	96,9	101,5	42,8
Pozostała sprzedaż detaliczna w niewyspecjalizowa- nych sklepach	94,9	101,0	3,3
Farmaceutyki, kosmetyki, sprzęt ortopedyczny	123,5	116,0	4,5
Włókno, odzież, obuwie	142,6	154,4	6,1
Meble, rtv, agd	93,4	78,1	2,9
Prasa, książki, pozostała sprzedaż w wyspecjalizo- wanych sklepach	78,3	90,5	2,9
Pozostałe	83,7	88,1	8,4

^a Grupowania przedsiębiorstw dokonano na podstawie Polskiej Klasyfikacji Działalności - PKD 2007, zaliczając przedsiębiorstwo do określonej kategorii według przeważającego rodzaju działalności, zgodnie z aktualnym w omawianym okresie stanem organizacyjnym. Odnotowane zmiany (wzrost/spadek) sprzedaży detalicznej w poszczególnych grupach rodzajów działalności przedsiębiorstw mogą zatem również wynikać ze zmiany przeważającego rodzaju działalności przedsiębiorstwa oraz zmian organizacyjnych. Nie ma to wpływu na dynamikę sprzedaży detalicznej ogółem.

W porównaniu z październikiem br. sprzedaż detaliczna zmniejszyła się o 5,5%. Spadek sprzedaży odnotowano przede wszystkim w grupach „pozostałe” (o 15,2%) oraz „paliwa stałe, ciekłe i gazowe (o 12,8%). Wzrost sprzedaży w tym okresie wystąpił jedynie w grupie „pojazdy samochodowe, motocykle, części” (o 1,0%).

W okresie **styczeń-listopad br.** sprzedaż detaliczna spadła o 0,7% w relacji do analogicznego okresu 2013 r. Spadek sprzedaży miał miejsce zwłaszcza w grupach „meble, rtv, agd” (o 21,9%) oraz „pojazdy samochodowe, motocykle, części” (o 16,8%). Największy wzrost sprzedaży odnotowano w grupach „włókno, odzież, obuwie” (o 54,4%), a także „farmaceutyki, kosmetyki, sprzęt ortopedyczny” (o 16,0%).

Sprzedaż hurtowa (w cenach bieżących) w przedsiębiorstwach handlowych w listopadzie br. zmniejszyła się zarówno na przestrzeni roku (o 5,0%), jak i w relacji do poprzedniego miesiąca (o 14,1%). W przedsiębiorstwach hurtowych omawiana sprzedaż spadła o 7,4% w stosunku do analogicznego okresu ub. roku i o 14,4% w porównaniu z październikiem br.

W okresie **styczeń-listopad 2014 r.** sprzedaż hurtowa w przedsiębiorstwach handlowych i w przedsiębiorstwach hurtowych zmniejszyła się w skali roku odpowiednio o 5,4% i 7,2%.

WYBRANE DANE O WOJEWÓDZTWIE MAŁOPOLSKIM

WYSZCZEGÓLNIENIE		I	II	III	IV	V	VI	VII	VIII	IX	X	XI	XII
A – 2013 r.													
B – 2014 r.													
Ludność (w tys. osób)	A	.	.	3355,0	.	.	3356,8	.	.	3359,7	.	.	3360,6
	B	.	.	3361,9	.	.	3364,2	.	.	3367,3	.	.	
Przeciętne zatrudnienie w sektorze przedsiębiorstw ^a (w tys. osób)	A	438,4	437,7	437,5	436,2	436,7	437,3	434,3	434,3	433,7	433,4	432,0	430,9
	B	433,4	433,2	432,9	432,6	432,2	432,9	433,0	433,2	433,2	433,4	434,1	
poprzedni miesiąc = 100	A	100,7	99,8	99,9	99,7	100,1	100,1	99,3	100,0	99,9	99,9	99,7	99,8
	B	100,6	100,0	99,9	99,9	99,9	100,2	100,0	100,1	100,0	100,0	100,2	
analogiczny miesiąc poprzedniego roku = 100	A	99,3	99,3	99,3	99,0	99,1	99,3	98,8	99,0	99,2	99,2	98,9	99,0
	B	98,9	99,0	99,0	99,2	99,0	99,0	99,7	99,7	99,9	100,0	100,5	
Bezrobotni zarejestrowani (w tys. osób; stan w końcu okresu)	A	173,7	178,0	176,7	172,4	165,9	160,9	159,6	158,5	158,8	158,6	161,5	164,4
	B	172,4	172,4	167,1	159,0	151,4	145,4	142,5	139,9	137,3	134,8	136,4	
Stopa bezrobocia ^b (w %; stan w końcu okresu)	A	12,2	12,5	12,4	12,1	11,7	11,4	11,3	11,2	11,3	11,2	11,4	11,5
	B	12,0	12,0	11,7	11,2	10,7	10,3	10,1	10,0	9,8	9,6	9,7	
Oferty pracy (zgłoszone w ciągu miesiąca)	A	4057	5990	6459	5812	5118	4705	5191	5484	4632	4541	3991	2519
	B	4357	6360	7121	6401	5521	5495	5962	6564	7200	5700	4513	
Liczba bezrobotnych na 1 ofertę pracy (stan w końcu okresu)	A	71	58	59	55	52	47	42	42	45	50	64	80
	B	70	54	48	43	42	34	32	30	26	33	40	
Przeciętne miesięczne wynagrodzenia brutto w sektorze przedsiębiorstw ^a (w zł)	A	3346,08	3374,44	3654,52	3515,85	3402,67	3522,28	3534,62	3468,45	3495,10	3525,50	3501,67	3677,40
	B	3495,25	3493,91	3794,80	3621,36	3586,07	3628,36	3660,02	3614,93	3676,01	3696,22	3704,17	
poprzedni miesiąc = 100	A	94,4	100,8	108,3	96,2	96,8	103,5	100,4	98,1	100,8	100,9	99,3	105,0
	B	95,0	100,0	108,6	95,4	99,0	101,2	100,9	98,8	101,7	100,5	100,2	
analogiczny miesiąc poprzedniego roku = 100	A	99,9	103,7	103,1	104,2	102,7	104,5	105,5	103,3	104,5	104,8	103,0	103,7
	B	104,5	103,5	103,8	103,0	105,4	103,0	103,5	104,2	105,2	104,8	105,8	
Wskaźniki cen:													
towarów i usług konsumpcyjnych ^c :													
analogiczny okres poprzedniego roku = 100	A	.	.	101,2	.	.	100,4	.	.	101,0	.	.	100,7
	B	.	.	100,7	.	.	100,3	.	.	99,6	.	.	

a W przedsiębiorstwach z większą od 9 liczbą pracujących. b Udział zarejestrowanych bezrobotnych w cywilnej ludności aktywnej zawodowo, szacowanej na koniec każdego miesiąca. c W kwartale.

WYBRANE DANE O WOJEWÓDZTWIE MAŁOPOLSKIM (cd.)

WYSZCZEGÓLNIENIE A – 2013 r. B – 2014 r.	I	II	III	IV	V	VI	VII	VIII	IX	X	XI	XII
	Wskaźniki cen (dok.):											
skupu ziarna zbóż:												
poprzedni miesiąc = 100	A 94,6	109,2	86,3	106,0	97,8	94,2	92,8	85,5	100,1	98,8	107,4	101,0
	B 104,3	98,0	95,4	106,9	101,7	95,7	90,3	92,4	97,4	94,7	93,6	
analogiczny miesiąc poprzedniego roku = 100	A 137,1	132,4	112,8	107,6	100,8	100,3	92,8	77,2	77,6	73,6	76,8	74,2
	B 81,9	73,4	81,1	81,8	85,1	86,4	84,1	90,9	88,4	84,7	73,9	
skupu żywca rzeźnego wołowego (bez cieląt):												
poprzedni miesiąc = 100	A 102,4	98,6	97,4	101,8	96,4	98,8	100,9	99,7	98,6	96,1	106,1	96,7
	B 104,4	99,5	97,0	102,0	99,2	98,8	98,7	97,9	101,4	94,4	97,4	
analogiczny miesiąc poprzedniego roku = 100	A 102,1	98,5	99,2	97,8	98,4	99,1	95,5	95,0	92,8	89,0	97,6	93,3
	B 95,1	95,9	95,6	95,8	98,7	98,7	96,5	94,8	97,4	95,8	87,9	
skupu żywca rzeźnego wieprzowego:												
poprzedni miesiąc = 100	A 94,2	99,4	101,4	99,9	98,0	109,1	104,7	101,7	101,4	97,5	92,9	98,5
	B 96,0	90,9	108,5	98,6	105,7	99,7	103,3	98,2	95,3	73,6	121,9	
analogiczny miesiąc poprzedniego roku = 100	A 99,0	97,1	100,9	99,8	95,9	100,0	106,4	103,2	99,5	98,1	94,9	97,7
	B 99,5	91,0	97,4	96,1	103,7	94,8	93,5	90,3	84,8	64,1	84,0	
Relacje cen skupu ^a żywca wieprzowego do cen targowiskowych żyta	A 5,6	5,6	5,7	5,4	5,9	6,1	6,1	7,0	6,9	6,8	6,4	6,3
	B 6,1	5,5	6,0	6,1	6,2	6,3	6,7	7,0	6,6	4,8	5,9	
Produkcja sprzedana przemysłu ^b (w cenach stałych)												
poprzedni miesiąc = 100	A 105,4	100,1	109,9	97,0	99,3	102,7	99,8	95,8	106,7	106,7	92,6	91,4
	B 97,1	96,6	116,0	96,7	102,0	99,7	105,0	86,3	118,0	100,6*	92,5	
analogiczny miesiąc poprzedniego roku = 100	A 99,2	100,4	97,3	99,8	95,7	101,8	100,5	98,3	102,3	101,1	98,6	105,8
	B 97,5	94,1	99,4	99,0	101,6	98,5	103,7	93,4	103,2	97,3*	97,2	
Produkcja budowlano-montażowa ^b (w cenach bieżących):												
poprzedni miesiąc = 100	A 27,1	130,5	105,9	109,7	114,2	139,5	119,5	83,1	111,2	98,0	105,4	128,5
	B 32,6	124,0	118,5	108,7	99,5	127,8	103,5	99,6	118,1	100,8	100,6	
analogiczny miesiąc poprzedniego roku = 100	A 75,2	85,4	69,2	75,1	67,8	95,3	123,0	86,2	94,3	88,1	85,5	95,8
	B 115,3	109,5	122,5	121,4	105,8	97,0	84,0	100,7	106,9	110,0	105,0	

a Ceny bieżące bez VAT. b W przedsiębiorstwach, w których liczba pracujących przekracza 9 osób.

* Dane zostały zmienione w stosunku do wcześniej opublikowanych.

WYBRANE DANE O WOJEWÓDZTWIE MAŁOPOLSKIM (dok.)

WYSZCZEGÓLNIENIE													
A – 2013 r.		I	II	III	IV	V	VI	VII	VIII	IX	X	XI	XII
B – 2014 r.													
Mieszkania oddane do użytkowania (od początku roku)	A	1985	3305	4541	5969	7105	8026	9128	10281	11127	12284	13609	15482
	B	1535	3482	4537	5578	6605	7484	8968*	10070*	11043*	12383*	14100	
analogiczny okres poprzedniego roku = 100	A	139,9	129,0	116,1	115,4	117,7	115,9	114,5	110,0	106,3	106,6	102,4	101,2
	B	77,3	105,4	99,9	93,4	93,0	93,2	98,2*	97,9*	99,2*	100,8*	103,6	
Sprzedaż detaliczna towarów ^a (w cenach bieżących): poprzedni miesiąc = 100	A	75,4	100,6	115,2	92,8	105,4	107,1	97,3	98,5	103,6	99,3	96,5	123,0
	B	76,2	98,5	108,3	99,5	98,2	104,5	97,2	99,2	105,3	97,2	94,5	
analogiczny miesiąc poprzedniego roku = 100	A	101,3	97,5	98,4	96,6	100,8	100,5	105,7	102,8	103,7	106,5	105,3	107,2
	B	108,3	106,0	99,6	106,8	99,4	97,0	96,8	97,5	99,2	97,2	95,2	
Wskaźnik rentowności obrotu w przedsiębiorstwach ^b : brutto ^c (w %)	A	.	.	4,3	.	.	5,6	.	.	4,8	.	.	4,9
	B	.	.	7,3	.	.	6,7	.	.	5,4	.	.	
netto ^d (w %)	A	.	.	3,5	.	.	4,9	.	.	4,2	.	.	4,2
	B	.	.	6,4	.	.	5,8	.	.	4,8	.	.	
Nakłady inwestycyjne przedsiębiorstw ^b (w mln zł; ceny bieżące) ..	A	.	.	1106,2	.	.	2614,2	.	.	4149,3	.	.	6709,0
	B	.	.	1453,7	.	.	3154,7	.	.	4989,8	.	.	
analogiczny okres poprzedniego roku = 100	A	.	.	74,1	.	.	87,0	.	.	85,8	.	.	89,5
	B	.	.	131,4	.	.	120,7	.	.	120,3	.	.	
Podmioty gospodarki narodowej ^e (stan w końcu okresu)	A	342645	343429	344076	345106	346267	347438	348506	349696	350436	350455	350846	351074
	B	351162	351876	352592	353054	353896	354705	354902	354974	355540	356117	356640	
w tym spółki handlowe	A	26882	27106	27364	27580	27869	28082	28313	28520	28687	28908	29179	29436
	B	29650	29843	30111	30334	30551	30754	30980	31166	31391	31663	31883	
w tym z udziałem kapitału zagranicznego	A	4212	4236	4251	4270	4289	4320	4347	4371	4400	4421	4434	4463
	B	4480	4499	4534	4561	4595	4623	4644	4674	4705	4761	4801	

^a W przedsiębiorstwach, w których liczba pracujących przekracza 9 osób. ^b W przedsiębiorstwach, w których liczba pracujących przekracza 49 osób; dane są prezentowane narastająco. ^c Relacja wyniku finansowego brutto do przychodów z całokształtu działalności. ^d Relacja wyniku finansowego netto do przychodów z całokształtu działalności. ^e Zarejestrowane w rejestrze REGON, bez osób prowadzących gospodarstwa indywidualne w rolnictwie.

* Dane zostały zmienione w stosunku do wcześniej opublikowanych.