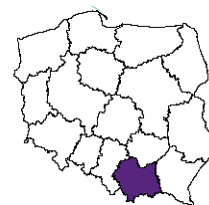




URZĄD STATYSTYCZNY W KRAKOWIE
ul. Kazimierza Wyki 3, 31-223 Kraków



Kontakt: e-mail: sekretariatUSKRK@stat.gov.pl
tel. 12 415 60 11
faks 12 36 10 191

Internet: <http://krakow.stat.gov.pl>

KOMUNIKAT O SYTUACJI SPOŁECZNO-GOSPODARCZEJ WOJEWÓDZTWA MAŁOPOLSKIEGO W LUTYM 2015 R.

Nr 2/2015

opublikowany 27.03.2015

- ⇒ Przeciętne zatrudnienie w sektorze przedsiębiorstw wzrosło zarówno w skali roku (o 1,9%), jak i w relacji do poprzedniego miesiąca (o 0,4%).
- ⇒ Stopa bezrobocia rejestrowanego wyniosła 10,3% i była niższa w ujęciu rocznym o 1,7 p. proc. W relacji do lutego ub. roku odnotowano mniejszą (o 4,1%) liczbę nowo rejestrujących się bezrobotnych, jak i osób wyłączonych z ewidencji (o 8,4%). Pracodawcy zaproponowali osobom bezrobotnym więcej (o 12,3%) ofert pracy niż rok wcześniej.
- ⇒ Tendencję wzrostową w skali roku utrzymało przeciętne miesięczne wynagrodzenie brutto w sektorze przedsiębiorstw. W stosunku do lutego 2014 r. zwiększyło się o 6,6% (rok wcześniej - o 3,5%).
- ⇒ W relacji do lutego poprzedniego roku w grupie artykułów żywnościowych odnotowano spadek cen detalicznych niektórych produktów zbożowych, mięsa i wędlin oraz ryb, tańsze były także warzywa i owoce oraz nabiał. Wyższe w ujęciu rocznym były ceny większości towarów i usług związanych z użytkowaniem mieszkania, natomiast dalszemu spadkowi uległy ceny paliw.
- ⇒ Na rynku rolnym w województwie małopolskim w skali roku obniżyły się przeciętne ceny zbóż zarówno w skupie, jak i na targowiskach. Wyższe w ujęciu rocznym były natomiast ceny żywca wołowego. Opłacalność tuczu trzody chlewnej, mierzona relacją cen skupu żywca wieprzowego do cen żyta na targowiskach, w odniesieniu do stycznia br. uległa poprawie.
- ⇒ Wartość produkcji sprzedanej przemysłu kształtowała się na poziomie wyższym (o 6,8%) niż w lutym ub. roku, wzrosła również wartość sprzedaży produkcji budowlano-montażowej (o 11,8%).
- ⇒ Według wstępnych danych liczba oddanych do użytkowania mieszkań była mniejsza (o 29,2%) niż w lutym 2014 r. Spadek nowych inwestycji dotyczył budownictwa przeznaczonego na sprzedaż lub wynajem (o 48,3%). Wzrosła liczba mieszkań, których budowę rozpoczęto (o 16,8%) i na budowę których wydano pozwolenia (o 13,5%).
- ⇒ W skali roku odnotowano wzrost sprzedaży detalicznej (o 1,3%), spadła natomiast sprzedaż hurtowa (o 3,3%).
- ⇒ W 2014 r. wyniki finansowe badanych przedsiębiorstw były korzystniejsze od uzyskanych rok wcześniej. Podstawowe wskaźniki ekonomiczno-finansowe uległy poprawie. Polepszył się wynik na sprzedaży produktów, towarów i materiałów oraz wynik finansowy brutto i netto. Zwiększył się udział przedsiębiorstw wykazujących zysk netto wśród ogółu badanych podmiotów.
- ⇒ Nakłady inwestycyjne poniesione przez przedsiębiorstwa w 2014 r. były wyższe w ujęciu rocznym o 13,8%. Liczba rozpoczętych inwestycji zwiększyła się w skali roku o 5,2%, a ich wartość kosztorysowa o 21,9%.

SPIS TREŚCI

	Strona
Rynek pracy	4
Wynagrodzenia	8
Ceny detaliczne	9
Rolnictwo	12
Przemysł i budownictwo	15
Budownictwo mieszkaniowe	17
Rynek wewnętrzny	19
Wyniki finansowe przedsiębiorstw niefinansowych	20
Nakłady inwestycyjne	22
Wybrane dane o województwie małopolskim	24

UWAGI OGÓLNE

Prezentowane w Komunikacie dane:

- o zatrudnieniu, wynagrodzeniach oraz o produkcji sprzedanej przemysłu i budownictwa, produkcji budowlano-montażowej, a także o sprzedaży detalicznej i hurtowej towarów dotyczą podmiotów gospodarczych, w których liczba pracujących przekracza 9 osób,
- o sektorze przedsiębiorstw, dotyczą podmiotów prowadzących działalność gospodarczą w zakresie: leśnictwa i pozyskiwania drewna; rybołówstwa w wodach morskich; górnictwa i wydobywania; przetwórstwa przemysłowego; wytwarzania i zaopatrywania w energię elektryczną, gaz, parę wodną, gorącą wodę i powietrze do układów klimatyzacyjnych; dostawy wody; gospodarowania ściekami i odpadami oraz działalności związanej z rekultywacją; budownictwa; handlu hurtowego i detalicznego; naprawy pojazdów samochodowych, włączając motocykle; transportu i gospodarki magazynowej; działalności związanej z zakwaterowaniem i usługami gastronomicznymi; informacji i komunikacji; działalności związanej z obsługą rynku nieruchomości; działalności prawniczej, rachunkowo-księgowej i doradztwa podatkowego, działalności firm centralnych (head offices); doradztwa związanego z zarządzaniem; działalności w zakresie architektury i inżynierii; badań i analiz technicznych; reklamy, badania rynku i opinii publicznej; pozostałej działalności profesjonalnej, naukowej i technicznej; działalności w zakresie usług administrowania i działalności wspierającej; działalności związanej z kulturą, rozrywką i rekreacją; naprawy i konserwacji komputerów i artykułów użytku osobistego i domowego; pozostałej indywidualnej działalności usługowej,
- o cenach detalicznych dotyczą towarów żywnościowych i nieżywnościowych oraz usług, które pochodzą z notowań cen prowadzonych przez ankietatorów w wybranych punktach sprzedaży, w wytypowanych rejonach badania cen; ceny żywności notowane są raz w miesiącu z wyjątkiem owoców i warzyw, w zakresie których notowania cen prowadzone są dwa razy w miesiącu,
- o skupie produktów rolnych obejmują skup od producentów z terenu województwa; ceny podano bez podatku VAT,
- o wynikach finansowych przedsiębiorstw oraz nakładach inwestycyjnych dotyczą podmiotów gospodarczych prowadzących księgi rachunkowe (z wyjątkiem przedsiębiorstw rolnictwa, leśnictwa, łowiectwa i rybactwa, działalności finansowej i ubezpieczeniowej oraz szkół wyższych), w których liczba pracujących przekracza 49 osób.

Dane w ujęciu wartościowym wyrażone są w cenach bieżących i stanowią podstawę dla obliczenia wskaźników struktury. Wskaźniki dynamiki zaprezentowano na podstawie wartości w cenach bieżących, z wyjątkiem przemysłu, dla którego wskaźniki dynamiki podano na podstawie wartości w cenach stałych (średnie ceny bieżące 2010 r.).

Liczby względne (wskaźniki, odsetki) wyliczono na podstawie danych bezwzględnych, wyrażonych z większą dokładnością niż podane w tekście i tablicach.

Dane prezentuje się w układzie Polskiej Klasyfikacji Działalności - PKD 2007.

POLSKA KLASYFIKACJA DZIAŁALNOŚCI 2007 (PKD 2007)

skrót

pełna nazwa

sekcje

wytwarzanie i zaopatrywanie w energię elektryczną, gaz, parę wodną i gorącą wodę	wytwarzanie i zaopatrywanie w energię elektryczną, gaz, parę wodną, gorącą wodę i powietrze do układów klimatyzacyjnych
dostawa wody; gospodarowanie ściekami i odpadami; rekultywacja	dostawa wody; gospodarowanie ściekami i odpadami oraz działalność związana z rekultywacją
handel; naprawa pojazdów samochodowych	handel hurtowy i detaliczny; naprawa pojazdów samochodowych, włączając motocykle
zakwaterowanie i gastronomia	działalność związana z zakwaterowaniem i usługami gastronomicznymi
obsługa rynku nieruchomości	działalność związana z obsługą rynku nieruchomości
administrowanie i działalność wspierająca	działalność w zakresie usług administrowania i działalność wspierająca

działy

produkcja koksu i produktów rafinacji ropy naftowej	wytwarzanie i przetwarzanie koksu i produktów rafinacji ropy naftowej
produkcja wyrobów z metali	produkcja metalowych wyrobów gotowych, z wyłączeniem maszyn i urządzeń
produkcja maszyn i urządzeń	produkcja maszyn i urządzeń, gdzie indziej niesklasyfikowana
produkcja skór i wyrobów skórzanych	produkcja skór i wyrobów ze skór wyprawionych
produkcja pojazdów samochodowych, przyczep i naczep	produkcja pojazdów samochodowych, przyczep i naczep, z wyłączeniem motocykli
budowa budynków	roboty budowlane związane ze wznoszeniem budynków
budowa obiektów inżynierii lądowej i wodnej	roboty związane z budową obiektów inżynierii lądowej i wodnej

ZNAKI UMOWNE

Kreska (–) –	zjawisko nie wystąpiło.
Kropka (.) –	zupełny brak informacji albo brak informacji wiarygodnych.
Znak (x) –	wypełnienie pozycji jest niemożliwe lub niecelowe.
Znak (*) –	oznacza, że dane zostały zmienione w stosunku do już opublikowanych.
Znak (Δ) –	oznacza, że nazwy zostały skrócone w stosunku do obowiązującej klasyfikacji.

Dane charakteryzujące województwo małopolskie można również znaleźć w publikacjach statystycznych wydawanych przez US w Krakowie oraz w publikacjach ogólnopolskich GUS.

Przy publikowaniu danych US prosimy o podanie źródła.

RYNEK PRACY

Przeciętne zatrudnienie w sektorze przedsiębiorstw w lutym 2015 r. wyniosło 441,2 tys. osób, tym samym kształtowało się na poziomie wyższym (o 1,9%) niż rok wcześniej. **Stopa bezrobocia** była niższa niż w roku poprzednim (10,3% wobec 12,0%).

W porównaniu z lutym 2014 r. przeciętne zatrudnienie wzrosło głównie w sekcjach informacja i komunikacja (o 10,3%), działalność profesjonalna, naukowa i techniczna (o 6,7%), przetwórstwo przemysłowe oraz transport i gospodarka magazynowa (po 4,7%). Zatrudnienie niższe niż rok wcześniej odnotowano m.in. w zakwaterowaniu i gastronomii (o 8,7%), dostawie wody; gospodarowaniu ściekami i odpadami; rekultywacji (o 7,1%), a także w administrowaniu i działalności wspierającej (o 5,7%).

Przeciętne zatrudnienie w sektorze przedsiębiorstw kształtowało się następująco:

Wyszczególnienie	II 2015		I-II 2015	
	w tys.	II 2014 = 100	w tys.	I-II 2014 = 100
O g ó ł e m	441,2	101,9	440,3	101,8
w tym:				
Przemysł	179,6	102,9	178,9	102,7
w tym				
przetwórstwo przemysłowe	157,0	104,7	156,2	104,5
Budownictwo	37,2	95,9	37,2	96,4
Handel; naprawa pojazdów samochodowych ^Δ	115,9	102,3	115,9	102,4
Transport i gospodarka magazynowa	21,7	104,7	21,7	104,5
Zakwaterowanie i gastronomia ^Δ	11,6	91,3	11,7	91,3
Informacja i komunikacja	17,8	110,3	17,8	109,9
Obsługa rynku nieruchomości ^Δ	6,0	98,7	6,0	98,5
Działalność profesjonalna, naukowa i techniczna ^a	21,2	106,7	21,1	106,9
Administrowanie i działalność wspierająca ^Δ	18,4	94,3	18,4	93,4

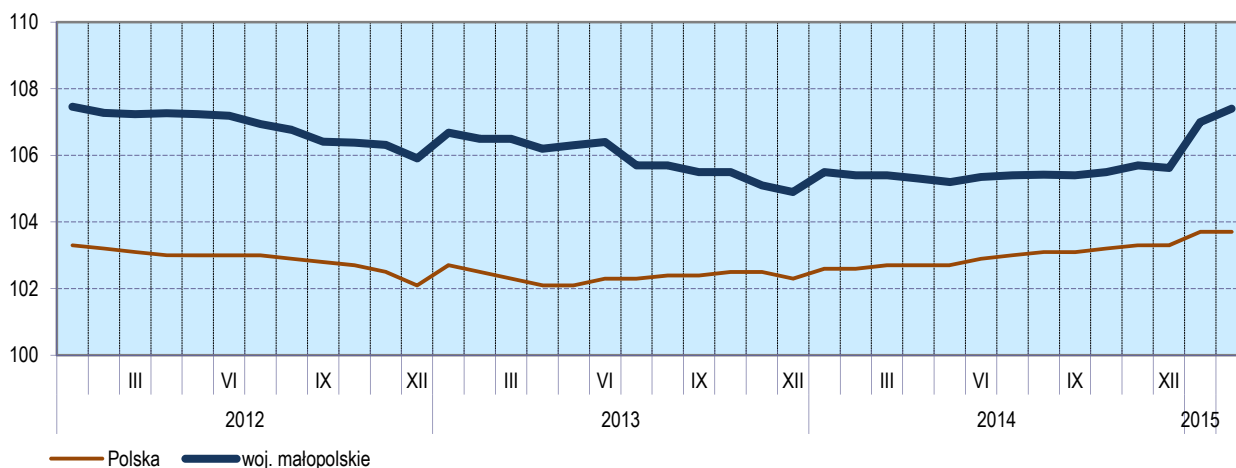
^a Nie obejmuje działów: Badania naukowe i prace rozwojowe oraz Działalność weterynaryjna.

W lutym 2015 r. przeciętne zatrudnienie ogółem w sektorze przedsiębiorstw było o 0,4% większe od notowanego w miesiącu poprzednim. Największy wzrost przeciętnego zatrudnienia odnotowano w przetwórstwie przemysłowym (o 0,8%), a najgłębszy spadek w górnictwie i wydobywaniu oraz działalności profesjonalnej, naukowej i technicznej (po 0,4%).

Przeciętne zatrudnienie w sektorze przedsiębiorstw w okresie I-II 2015 r. kształtowało się na poziomie 440,3 tys. osób, tj. o 1,8% wyższym niż w analogicznym okresie 2014 r.

Przeciętne zatrudnienie w ujęciu rocznym zwiększyło się przede wszystkim w informacji i komunikacji (o 9,9%), działalności profesjonalnej, naukowej i technicznej (o 6,9%), a w mniejszym stopniu w przetwórstwie przemysłowym oraz transporcie i gospodarce magazynowej (po 4,5%). Jednocześnie najgłębszy spadek odnotowano w zakwaterowaniu i gastronomii (o 8,7%), dostawie wody, gospodarowaniu ściekami i odpadami; rekultywacji (o 6,9%) oraz w administrowaniu i działalności wspierającej (o 6,6%).

DYNAMIKA PRZECIĘTNEGO ZATRUDNIENIA W SEKTORZE PRZEDSIĘBIORSTW
(przeciętna miesięczna 2010 = 100)



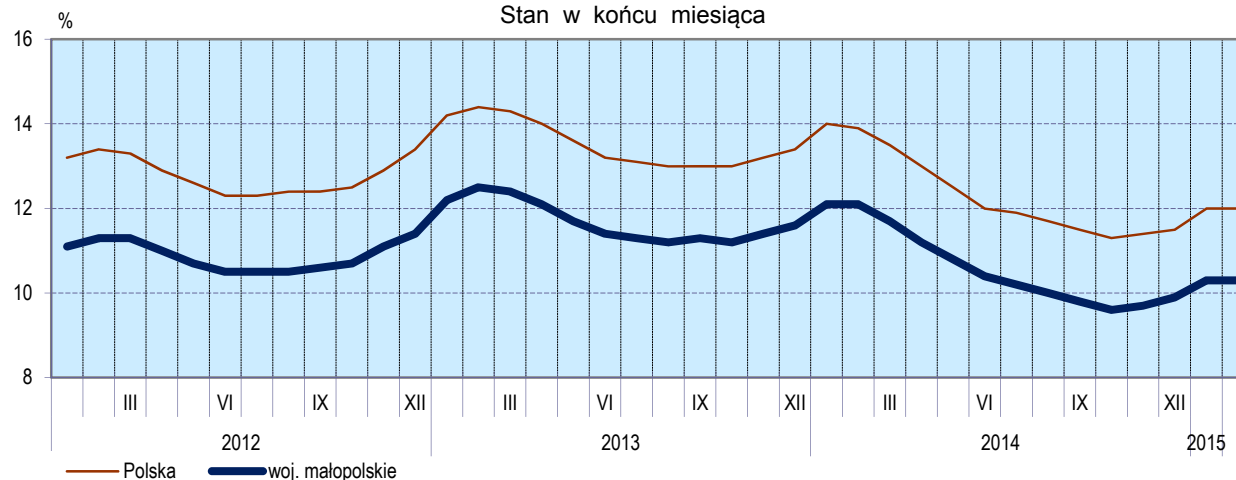
W końcu lutego 2015 r. liczba **bezrobotnych zarejestrowanych** w urzędach pracy wyniosła 146,4 tys. osób i była o 26,0 tys. osób (tj. o 15,1%) mniejsza niż w analogicznym miesiącu 2014 r., ale o 0,6 tys. (tj. o 0,4%) większa w relacji do stycznia br. Kobiety stanowiły 51,2% ogółu zarejestrowanych bezrobotnych (rok wcześniej – 50,0%).

Liczba bezrobotnych i stopa bezrobocia kształtowały się następująco:

Wyszczególnienie	II 2014	2015	
		I	II
Bezrobotni zarejestrowani (stan w końcu miesiąca) w tys.	172,4	145,8	146,4
Bezrobotni nowo zarejestrowani (w ciągu miesiąca) w tys.	14,0	18,0	13,4
Bezrobotni wyrejestrowani (w ciągu miesiąca) w tys.	14,0	11,2	12,8
Stopa bezrobocia rejestrowanego (stan w końcu miesiąca) w % ...	12,0	10,3	10,3

Stopa bezrobocia rejestrowanego wyniosła 10,3%, tym samym spadła w ujęciu rocznym (o 1,7 p. proc.), a w skali miesiąca nie uległa zmianie. Województwo małopolskie pod względem wysokości stopy bezrobocia plasowało się na 4 miejscu w Polsce (najwyższą korzystną pozycję zajmowało województwo wielkopolskie ze stopą bezrobocia równą 8,3%).

STOPA BEZROBOCIA REJESTROWANEGO
Stan w końcu miesiąca

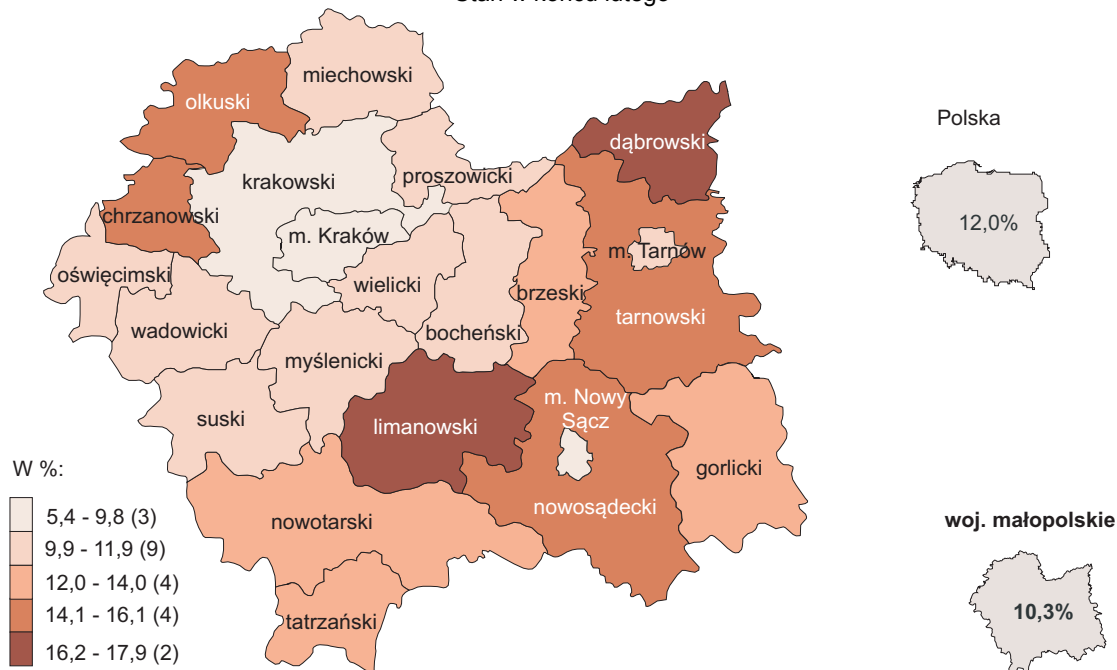


Nadal do powiatów o najwyższej stopie bezrobocia należały: dąbrowski (17,9% wobec 20,5% w lutym 2014 r.), limanowski (16,7% wobec 19,1%) i nowosądecki (15,6% – rok wcześniej 18,2%), a o najniższej – m. Kraków (5,4% wobec 6,1% w lutym poprzedniego roku).

W porównaniu z analogicznym okresem 2014 r. stopa bezrobocia spadła we wszystkich powiatach. Największy spadek stopy bezrobocia wystąpił w powiatach: chrzanowskim, dąbrowskim, gorlickim, nowosądeckim i suskim (po 2,6 p. proc.), oświęcimskim (o 2,5 p. proc.) oraz limanowskim, myślenickim i wielickim (po 2,4 p. proc.).

STOPA BEZROBOCIA REJESTROWANEGO WEDŁUG POWIATÓW W 2015 R.

Stan w końcu lutego



W lutym 2015 r. w urzędach pracy **zarejestrowano** 13,4 tys. nowych bezrobotnych, tj. mniej o 25,4% niż przed miesiącem i o 4,1% niż w lutym 2014 r. Osoby rejestrujące się po raz pierwszy stanowiły 21,0% nowo zarejestrowanych (rok wcześniej – 22,0%). Stopa napływu bezrobotnych do urzędów pracy (tj. stosunek nowo zarejestrowanych do liczby aktywnych zawodowo) wyniosła 0,9% (rok wcześniej 1,0%). Odnotowano spadek odsetka osób dotychczas niepracujących (o 1,0 p. proc. do 16,7%), jak również absolwentów (o 0,9 p. proc. do 10,6%). Równocześnie zwiększył się na przestrzeni roku udział osób rejestrujących się po raz kolejny w nowo zarejestrowanych ogółem (o 1,0 p. proc. do poziomu 79,0%), a odsetek osób zwolnionych z przyczyn dotyczących zakładu pracy (8,6%) nie uległ zmianie.

W lutym br. z ewidencji bezrobotnych **wyrejestrowano** 12,8 tys. osób, tj. więcej o 15,0% niż miesiąc wcześniej, ale mniej o 8,4% niż w lutym 2014 r. Z tytułu podjęcia pracy (główniej przyczyny wyrejestrowania) z rejestru bezrobotnych wyłączono 6,4 tys. osób (6,6 tys. rok wcześniej). Udział tej kategorii osób w ogólnej liczbie wyrejestrowanych zwiększył się o 2,8 p. proc. w ujęciu rocznym (do poziomu 50,1%). Zwiększeniu uległ również odsetek osób, które dobrowolnie zrezygnowały ze statusu bezrobotnego (o 2,0 p. proc. do 8,9%) oraz które utraciły status bezrobotnego w wyniku niepotwierdzenia gotowości do podjęcia pracy (o 1,1 p. proc. do 23,6%). Obniżeniu uległ natomiast odsetek osób, które rozpoczęły szkolenie lub staż u pracodawcy (o 5,6 p. proc. do 8,1%) oraz nabyły prawa emerytalne lub rentowe (o 0,5 p. proc. do 1,4%). Stopa odpływu bezrobotnych z urzędów pracy (tj. stosunek liczby bezrobotnych wyrejestrowanych w danym miesiącu do liczby bezrobotnych na koniec ub. miesiąca) wyniosła 8,8% (rok wcześniej 8,1%).

W końcu lutego 2015 r. **bez prawa do zasiłku** pozostawało 126,6 tys. bezrobotnych, a ich udział w liczbie bezrobotnych ogółem wyniósł 86,5% (rok wcześniej – 86,8%).

Bezrobotni będący w **szczególnej sytuacji na rynku pracy** w końcu lutego 2015 r. stanowili 87,4% ogółu bezrobotnych (90,9% rok wcześniej). Do bezrobotnych w szczególnej sytuacji na rynku pracy zaliczane są m.in. osoby długotrwale bezrobotne¹, których udział w liczbie zarejestrowanych ogółem wynoszący 54,2% w ujęciu rocznym zwiększył się o 2,5 p. proc. Wzrósł ponadto udział osób bezrobotnych powyżej 50 roku życia (o 1,9 p. proc. do 22,8%) oraz niepełnosprawnych (o 0,6 p. proc. do 5,7%). Obniżeniu uległ odsetek bezrobotnych do 25 roku życia (o 2,3 p. proc. do 20,2%).

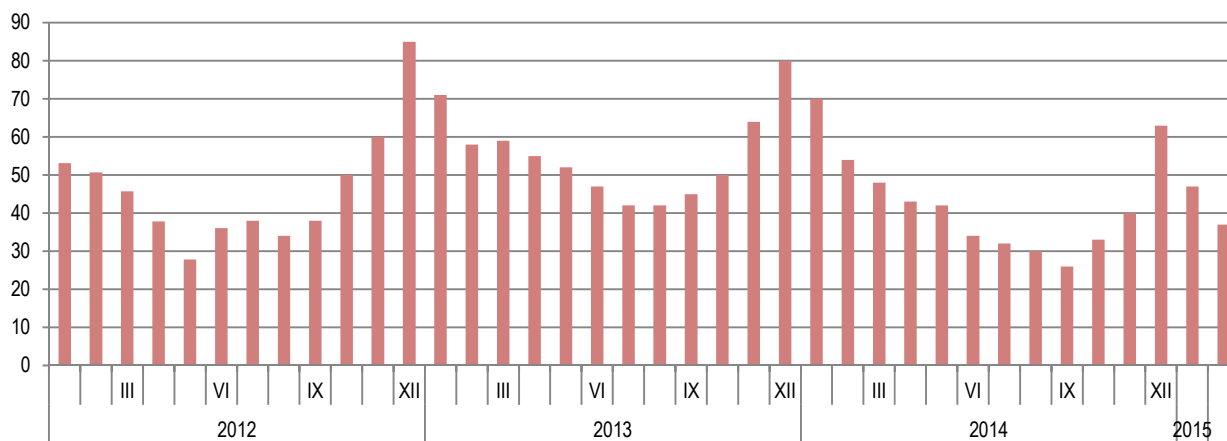
Spośród wymienionych kategorii największy spadek liczby bezrobotnych w ujęciu rocznym odnotowano wśród ludzi młodych, tj. do 25 roku życia (o 23,6%), jak również w grupie osób długotrwale bezrobotnych (o 11,0%).

Wybrane kategorie bezrobotnych będących w szczególnej sytuacji na rynku pracy kształtowały się następująco:

Wyszczególnienie	II 2014	2015	
		I	II
	w % ogółem		
Do 25 roku życia	22,5	20,6	20,2
Długotrwale	51,7	54,2	54,2
Powyżej 50 roku życia	20,9	22,6	22,8
Niepełnosprawni	5,1	5,8	5,7

W lutym 2015 r. do urzędów pracy zgłoszono 7,1 tys. **ofert zatrudnienia**, tj. więcej o 2,6 tys. niż miesiąc wcześniej i o 0,8 tys. niż w analogicznym okresie 2014 r. W końcu miesiąca na 1 ofertę pracy przypadało 37 bezrobotnych (w styczniu br. – 47, w lutym 2014 r. – 54).

Bezrobotni na 1 ofertę pracy
Stan w końcu miesiąca



Z danych urzędów pracy wynika, że w końcu lutego 2015 r. 32 zakłady pracy zapowiedziały zwolnienie w najbliższym czasie 0,4 tys. pracowników (rok wcześniej 11 zakładów – 0,9 tys. pracowników).

¹ Do długotrwale bezrobotnych zalicza się osoby pozostające w rejestrze powiatowego urzędu pracy łącznie przez okres ponad 12 miesięcy w okresie ostatnich 2 lat, z wyłączeniem okresów odbywania stażu i przygotowania zawodowego w miejscu pracy.

WYNAGRODZENIA

W lutym 2015 r. **przeciętne miesięczne wynagrodzenie brutto w sektorze przedsiębiorstw** wyniosło 3724,28 zł i było o 6,6% wyższe niż rok wcześniej.

W porównaniu z lutym 2014 r. wzrost przeciętnych wynagrodzeń odnotowano we wszystkich sekcjach, w tym największy w działalności profesjonalnej, naukowej i technicznej (o 14,2%), informacji i komunikacji (o 10,4%), administrowaniu i działalności wspierającej (o 8,8%), a także w dostawie wody; gospodarowaniu ściekami i odpadami; rekultywacji (o 7,0%).

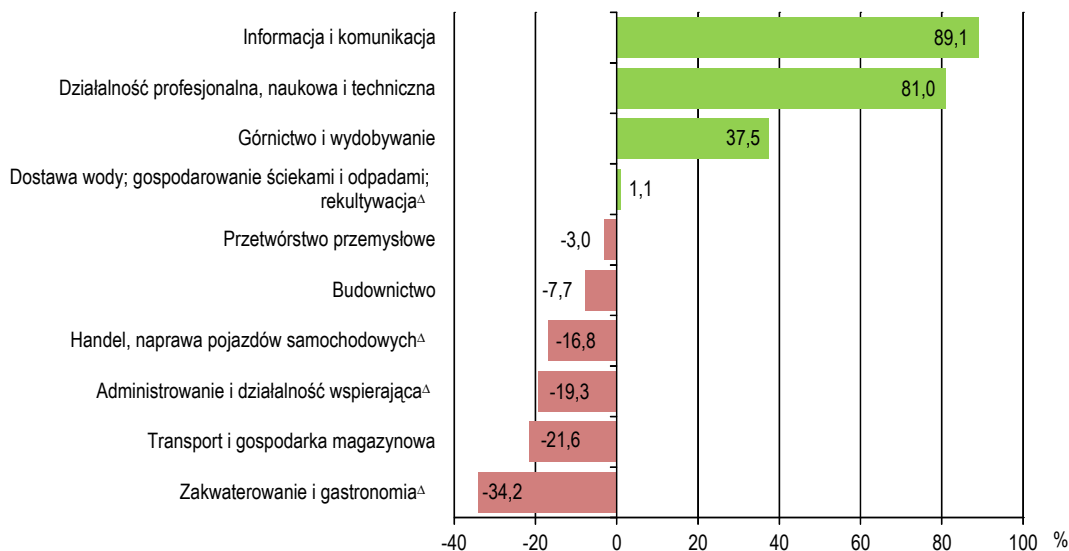
Przeciętne miesięczne wynagrodzenia brutto w sektorze przedsiębiorstw kształtowały się następująco:

Wyszczególnienie	II 2015		I-II 2015	
	w zł	II 2014=100	w zł	I-II 2014=100
O g ó ł e m	3724,28	106,6	3698,31	105,7
w tym:				
Przemysł	3771,93	104,7	3779,08	103,3
w tym				
przetwórstwo przemysłowe	3611,61	103,9	3622,98	102,7
Budownictwo	3439,11	106,2	3419,37	104,1
Handel; naprawa pojazdów samochodowych ^Δ	3099,01	104,4	3088,62	104,3
Transport i gospodarka magazynowa	2921,46	102,6	2956,28	102,9
Zakwaterowanie i gastronomia ^Δ	2448,90	104,0	2502,18	106,1
Informacja i komunikacja	7044,27	110,4	6822,00	109,7
Obsługa rynku nieruchomości ^Δ	3516,59	102,3	3501,38	102,0
Działalność profesjonalna, naukowa i techniczna ^a	6739,43	114,2	6383,19	113,3
Administrowanie i działalność wspierająca ^Δ	3004,15	108,8	3002,26	110,1

^a Nie obejmuje działów: Badania naukowe i prace rozwojowe oraz Działalność weterynaryjna.

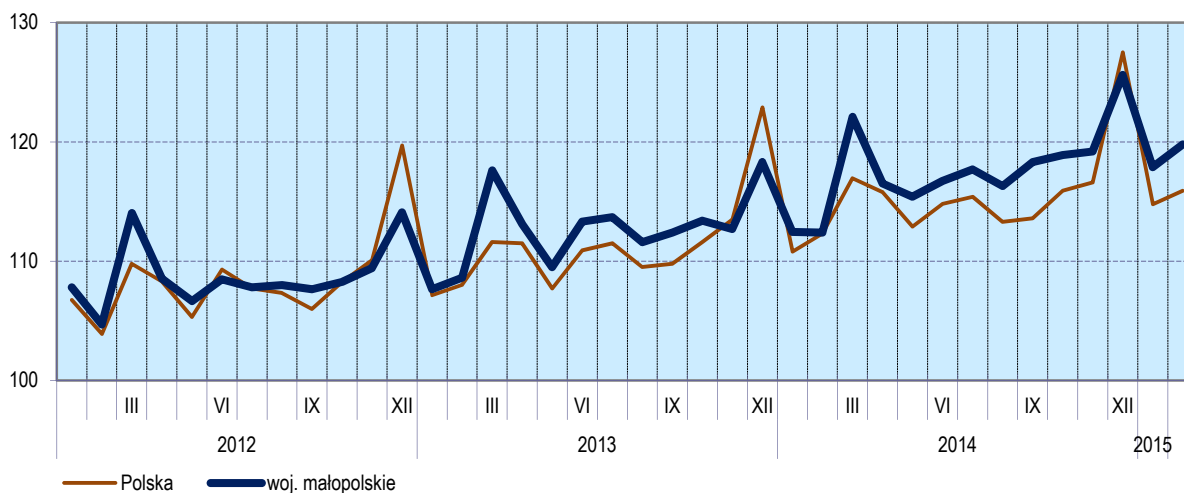
W odniesieniu do przeciętnego wynagrodzenia w sektorze przedsiębiorstw w lutym 2015 r., najwyższe przeciętne miesięczne wynagrodzenie brutto zanotowano w sekcji informacja i komunikacja (o 89,1% wyższe od średniego w województwie), natomiast najniższe wystąpiło w sekcji zakwaterowanie i gastronomia (o 34,2% niższe od przeciętnego wynagrodzenia w sektorze przedsiębiorstw).

ODCHYLENIA WZGLĘDNE PRZECIĘTNYCH MIESIĘCZNYCH WYNAGRODZEŃ BRUTTO OD ŚREDNIEGO WYNAGRODZENIA W SEKTORZE PRZEDSIĘBIORSTW W WOJEWÓDZTWIE W LUTYM 2015 R.



W relacji do stycznia br. przeciętne miesięczne wynagrodzenie brutto ukształtowało się na poziomie wyższym o 1,6%. Największy wzrost zanotowano w sekcjach działalność profesjonalna, naukowa i techniczna (o 13,6%) oraz informacja i komunikacja (o 7,2%). Spadek przeciętnych wynagrodzeń w tym okresie odnotowano m.in. w transporcie i gospodarce magazynowej (o 2,7%), a także w górnictwie i wydobywaniu (o 2,6%).

**DYNAMIKA PRZECIĘTNEGO MIESIĘCZNEGO WYNAGRODZENIA BRUTTO
W SEKTORZE PRZEDSIĘBIORSTW**
(przeciętna miesięczna 2010 = 100)



W okresie **styczeń-luty 2015 r.** przeciętne miesięczne wynagrodzenie brutto w sektorze przedsiębiorstw ukształtowało się na poziomie 3698,31 zł, tj. o 5,7% wyższym niż w roku poprzednim. Wzrost średnich miesięcznych wynagrodzeń w omawianym okresie zanotowano we wszystkich sekcjach, w tym największy w działalności profesjonalnej, naukowej i technicznej (o 13,3%), administrowaniu i działalności wspierającej (o 10,1%), informacji i komunikacji (o 9,7%), jak również w górnictwie i wydobywaniu (o 9,3%).

CENY DETALICZNE

W **IV kwartale 2014 r.** ceny towarów i usług konsumpcyjnych w województwie małopolskim były niższe (o 0,8%) w skali roku (wobec wzrostu o 0,7% w IV kwartale 2013 r.). Spadek cen zanotowano przede wszystkim w grupach: odzież i obuwie (o 4,3%), transport (o 4,2%) oraz żywność i napoje bezalkoholowe (o 2,5%). W mniejszym stopniu obniżyły się ceny w grupie zdrowie (o 0,1%). Ceny wyższe niż rok wcześniej odnotowano w grupach: napoje alkoholowe i wyroby tytoniowe (o 3,8%), edukacja (o 0,8%), mieszkanie oraz rekreacja i kultura (po 0,3%).

W województwie małopolskim spadek cen towarów i usług konsumpcyjnych w skali roku był głębszy niż przeciętnie w kraju (0,8% wobec 0,7%).

Wskaźniki cen towarów i usług konsumpcyjnych w województwie małopolskim kształtowały się następująco:

Wyszczególnienie	2013		2014	
	III kw.	IV kw.	III kw.	IV kw.
	analogiczny okres roku poprzedniego = 100			
O g ó ł e m	101,0	100,7	99,6	99,2
Żywność i napoje bezalkoholowe	103,3	101,8	98,0	97,5
Napoje alkoholowe i wyroby tytoniowe ...	103,7	103,7	103,8	103,8
Odzież i obuwie	96,6	96,1	95,1	95,7
Mieszkanie	100,7	100,9	100,3	100,3
Zdrowie	101,3	101,9	100,5	99,9
Transport	99,1	98,2	98,1	95,8
Rekreacja i kultura	102,7	104,4	100,5	100,3
Edukacja	99,2	94,5	96,3	100,8

W 2014 r. ceny towarów i usług konsumpcyjnych w województwie małopolskim zmniejszyły się w ujęciu rocznym o 0,1% (wobec wzrostu o 0,8% w 2013 r.). Najgłębszy spadek cen wystąpił w grupie odzież i obuwie (o 4,2%), a największy wzrost w grupie napoje alkoholowe i wyroby tytoniowe (o 3,9%).

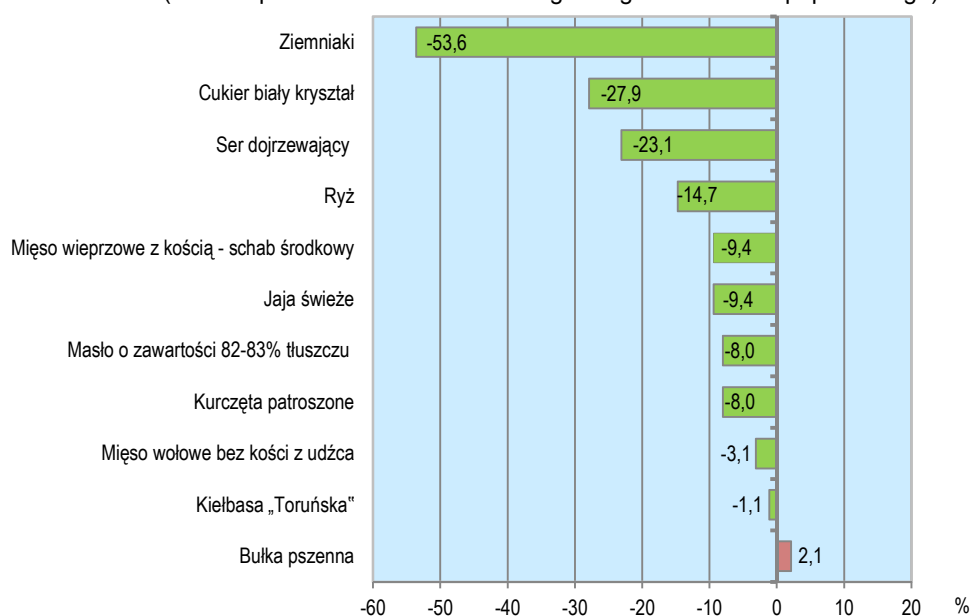
Ceny większości badanych artykułów żywnościowych w lutym br. były niższe niż w analogicznym okresie roku poprzedniego.

W grupie „pieczywo i produkty zbożowe” potaniał ryż (o 14,7%), chleb pszenno-żytni (o 7,1%) oraz mąka pszenna (o 2,4%), droższe natomiast były bułka pszenna (o 2,1%) i kasza jęczmienna (o 0,4%).

W lutym 2015 r. spadły w skali roku ceny mięsa i wędlin. Wśród mięs tańsze było zwłaszcza wieprzowe z kością – schab środkowy (o 9,4%) i wołowe bez kości – z udźca (o 3,1%), a w mniejszym stopniu wołowe z kością – rostbef lub antrykot (o 1,7%). Ponadto, obniżeniu uległa cena kurcząt patroszonych (o 8,0%). W przypadku wędlin odnotowano spadek cen kielbasy zarówno suszonej (o 1,3%), jak i wędzonej (o 1,1%) oraz szynki wieprzowej gotowanej (o 0,5%).

Tańsze niż przed rokiem były ryby. Cena karpia świeżego obniżyła się o 3,3%, a filetów mrożonych z morszczuka o 0,2%.

ZMIANY CEN DETALICZNYCH WYBRANYCH ARTYKUŁÓW ŻYWNOCIOWYCH W LUTYM 2015 R. (wzrost/spadek w stosunku do analogicznego okresu roku poprzedniego)



W grupie „mleko, sery i jaja” w ujęciu rocznym spadek cen odnotowano w przypadku sera dojrzewającego (o 23,1%), jaj świeżych (o 9,4%), mleka krowiego o zawartości tłuszczu 2-2,5% (o 1,1%), mleka krowiego spożywczego o zawartości tłuszczu 3,2-3,5%, sterylizowanego (o 1,0%) oraz sera twarogowego półtłustego (o 0,8%). Cena śmietany o zawartości 18% tłuszczu w skali roku nie uległa zmianie.

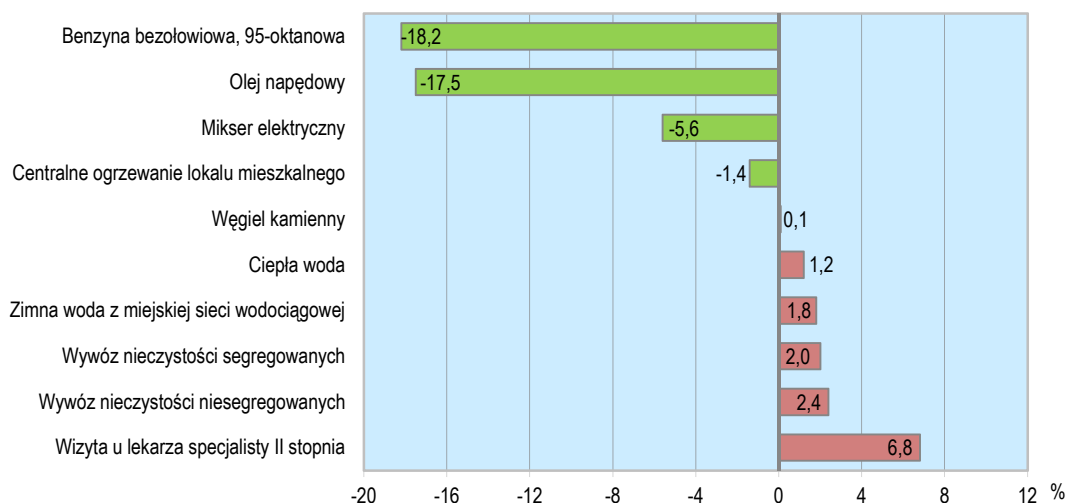
W grupie „oleje i pozostałe tłuszcze” obniżyły się ceny wszystkich badanych artykułów, w tym najbardziej oleju rzepakowego (o 10,9%).

W grupie „owoce i warzywa” tańsze były ziemniaki (o 53,6%), cebula (o 36,4%), jabłka (o 22,3%), cytryny (o 7,0%) oraz marchew (o 5,6%). Więcej niż przed rokiem płacono jedynie za pomarańcze (o 4,2%).

Wśród pozostałych badanych artykułów żywnościowych tańszy był cukier biały kryształ (o 27,9%), sok jabłkowy (o 3,3%), jak również herbata (o 1,1%). Droższa niż rok wcześniej była natomiast czekolada mleczna (o 4,0%) i kawa naturalna mielona (o 1,7%).

ZMIANY CEN DETALICZNYCH WYBRANYCH ARTYKUŁÓW NIEŻYWNOŚCIOWYCH I USŁUG KONSUMPCYJNYCH W LUTYM 2015 R.

(wzrost/spadek w stosunku do analogicznego okresu roku poprzedniego)



W lutym 2015 r. w ujęciu rocznym wzrosły ceny związane z użytkowaniem mieszkania. Zanotowano wzrost opłat m.in. za: wywóz nieczystości zarówno niesegregowanych, jak i segregowanych z budynków wielorodzinnych (odpowiednio o 2,4% i 2,0%) – od osoby, zaopatrzenie w zimną wodę z miejskiej sieci wodociągowej (o 1,8%) i ciepłą wodę (o 1,2%) – za 1 m³, jak również za węgiel kamienny (o 0,1%). Jednocześnie obniżyły się ceny centralnego ogrzewania lokalu mieszkalnego (o 1,4%) – za 1 m² powierzchni użytkowej w lokalu nieopomiarowanym.

W relacji do lutego ub. roku w grupie towarów i usług związanych z transportem wzrosły ceny przejazdu taksówką osobową w ramach taryfy dziennej (o 2,0%), podrożał także bilet normalny na przejazd jednorazowy autobusem miejskim (o 1,0%). Tańsze były natomiast paliwa – benzyna silnikowa bezołowiowa, 95-oktanowa (o 18,2%) oraz olej napędowy (o 17,5%).

ROLNICTWO

W lutym 2015 r. w relacji do analogicznego okresu poprzedniego roku przeciętne ceny zbóż zarówno w skupie, jak i na targowiskach uległy obniżeniu. Tańsze były ponadto ziemniaki, jak również żywiec wieprzowy. Wyższe na obu rynkach były natomiast ceny mięsa wołowego. Mniej niż rok wcześniej płacono za mleko w skupie.

W lutym 2015 r. średnia² temperatura powietrza na obszarze województwa małopolskiego wyniosła 0,2°C i była o 3,1°C niższa od średniej notowanej w analogicznym okresie 2014 r., przy czym maksymalna temperatura wyniosła 13,6°C (Tarnów), a minimalna minus 12,7°C (Zakopane). Średnia suma opadów atmosferycznych wyniosła 29,3 mm (26,9 mm w lutym 2014 r.). Liczba dni z opadami, w zależności od regionu, wyniosła od 9 do 10.

Skup zbóż^a kształtował się następująco:

Wyszczególnienie	VII 2014-II 2015		II 2015		
	w tys. t	analogiczny okres roku poprzedniego=100	w tys. t	II 2014 = 100	I 2015 = 100
Ziarno zbóż podstawowych ^b	35,3	157,4	3,2	268,2	149,7
w tym:					
pszenica	31,1	159,8	2,8	255,2	150,5
żyto	0,9	91,2	0,1	x	104,9

^a Bez skupu realizowanego przez osoby fizyczne. ^b Obejmuje: pszenicę, żyto, jęczmień, owies, pszenżyto; łącznie z mieszankami zbożowymi, bez ziarna siewnego.

W okresie lipiec 2014 - luty 2015 r. **skup zbóż podstawowych** (z mieszankami zbożowymi, bez ziarna siewnego) był o 57,4% wyższy niż w analogicznym okresie poprzedniego roku gospodarczego, w tym pszenicy – większy o 59,8%, a żyta – mniejszy o 8,8%.

W lutym 2015 r. **skup zbóż podstawowych** (z mieszankami zbożowymi, bez ziarna siewnego) był o 168,2% większy niż rok wcześniej. Dostawy zbóż do skupu były również większe niż w styczniu br. – łącznie skupiono 3,2 tys. t zbóż (wzrost o 49,7%), przede wszystkim w wyniku wzrostu skupu pszenicy (o 50,5%).

Skup podstawowych produktów zwierzęcych^a kształtował się następująco:

Wyszczególnienie	I-II 2015		II 2015		
	w tys. t	I-II 2014 = 100	w tys. t	II 2014 = 100	I 2015 = 100
Żywiec rzeźny ^b	9,2	115,0	4,0	107,8	78,9
w tym:					
bydło (bez cieląt)	1,7	105,5	1,0	122,5	135,6
trzoda chlewna	2,5	101,2	1,2	96,8	93,2
drób	4,9	128,9	1,8	109,6	59,9
Mleko ^c	20,2	102,2	10,3	108,9	104,6

^a Bez skupu realizowanego przez osoby fizyczne. ^b Obejmuje bydło, cielęta, trzodę chlewną, owce, konie i drób; w wadze żywej. ^c W milionach litrów.

W okresie styczeń-luty 2015 r. **skup żywca rzeźnego** (w wadze żywej) był większy o 15,0% od notowanego w 2014 r. Skup drobiu zwiększył się o 28,9%, bydła rzeźnego o 5,5%, a trzody chlewniej o 1,2%.

W lutym 2015 r. **skup żywca rzeźnego** (w wadze żywej) był większy w skali roku, ale mniejszy w relacji do poprzedniego miesiąca. W omawianym okresie producenci z województwa małopolskiego dostarczyli do skupu 4,0 tys. t żywca rzeźnego, tj. więcej o 7,8% w ujęciu rocznym, ale mniej o 21,1% niż miesiąc wcześniej.

² Przeciętne wartości temperatur i opadów obliczono jako średnie arytmetyczne przeciętnych miesięcznych wartości z czterech stacji hydrologiczno-meteorologicznych Instytutu Meteorologii i Gospodarki Wodnej zlokalizowanych w Krakowie, Nowym Sączu, Tarnowie i Zakopanem.

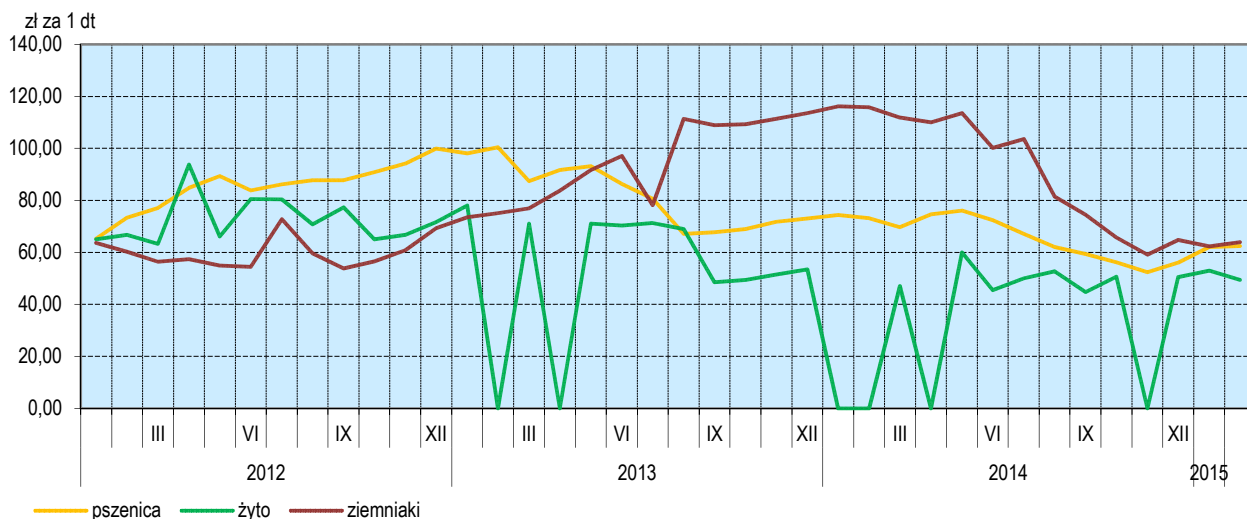
Przeciętne ceny podstawowych produktów rolnych kształtowały się następująco:

Wyszczególnienie	Ceny w skupie					Ceny na targowiskach				
	II 2015			I-II 2015		II 2015			I-II 2015	
	zł	II 2014 = = 100	I 2015 = = 100	zł	I-II 2014 = = 100	zł	II 2014 = = 100	I 2015 = = 100	zł	I-II 2015 = = 100
Ziarno zbóż ^a za 1 dt:										
pszenica	62,46	85,4	100,7	62,29	84,5	75,72	80,6	93,7	78,27	83,5
żyto	49,39	x	93,2	51,15	x	68,83	83,3	92,8	71,51	86,8
Ziemniaki ^b za 1 dt	25,51	32,1	87,4	27,39	33,4	63,86	55,2	102,6	63,06	54,4
Żywiec rzeźny za 1 kg wagi żywej:										
bydło (bez cieląt)	6,37	101,1	106,5	6,20	98,3	4,88	100,4	97,6	4,94	98,4
trzoda chlewna	4,25	93,2	103,7	4,17	87,1	4,53	88,5	94,0	4,68	90,2
drób	3,96	96,1	95,4	4,08	101,8	.	x	x	.	x
Zwierzęta gospodarskie za 1 szt.:										
krowa dojna	x	x	.	x	.	x	x	.	x
jałówka 1-rocza	x	x	.	x	2433	123,7	110,6	2317	117,8
prosię na chów	x	x	.	x	171,43	93,5	103,2	168,79	91,7
Mleko za 1 hl	111,30	79,5	97,0	113,00	81,3	.	x	x	.	x

^a W skupie bez ziarna siewnego. ^b Na targowiskach - jadalne.

W lutym 2015 r., przy większej w stosunku do poprzedniego miesiąca podaży, przeciętne ceny skupu pszenicy były wyższe o 0,7%. W odniesieniu do lutego 2014 r. ceny skupu pszenicy były niższe o 14,6%. Na targowiskach za 1 dt pszenicy płacono 75,72 zł (mniej o 19,4% w skali roku i o 6,3% w relacji do poprzedniego miesiąca), a za 1 dt żyta – 68,83 zł (mniej o 16,7% niż rok wcześniej i o 7,2% niż w styczniu br.).

PRZECIĘTNE CENY SKUPU ZBÓŻ I TARGOWISKOWE CENY ZIEMNIAKÓW

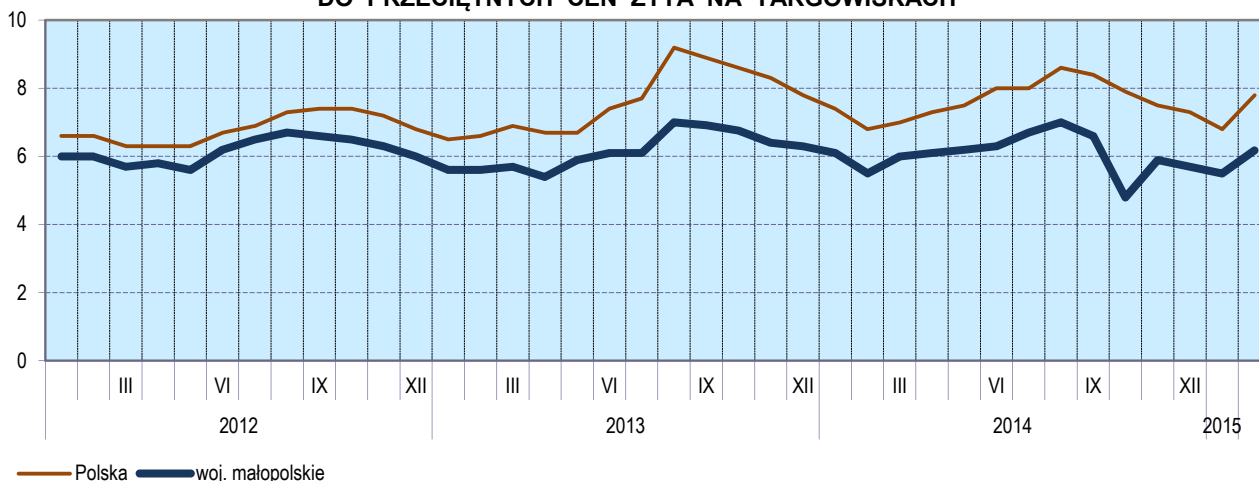


Na targowiskach przeciętna cena ziemniaków jadalnych wyniosła 63,86 zł/dt i spadła o 44,8% w skali roku, ale zwiększyła się o 2,6% w relacji do poprzedniego miesiąca. Cena ziemniaków w skupie (25,51 zł/dt) była niższa zarówno w ujęciu rocznym (o 67,9%), jak i w skali miesiąca (o 12,6%).

W okresie styczeń-luty 2015 r. ceny **żywca wieprzowego** w ujęciu rocznym obniżyły się w skupie o 12,9%, a na targowiskach o 9,8%. W lutym br. w relacji do poprzedniego miesiąca przeciętne ceny żywca wieprzowego były wyższe w skupie (o 3,7%), ale niższe w obrocie targowiskowym (o 6,0%). Na przestrzeni roku ceny tego gatunku żywca zmniejszyły się na targowiskach (o 11,5%) i w skupie (o 6,8%).

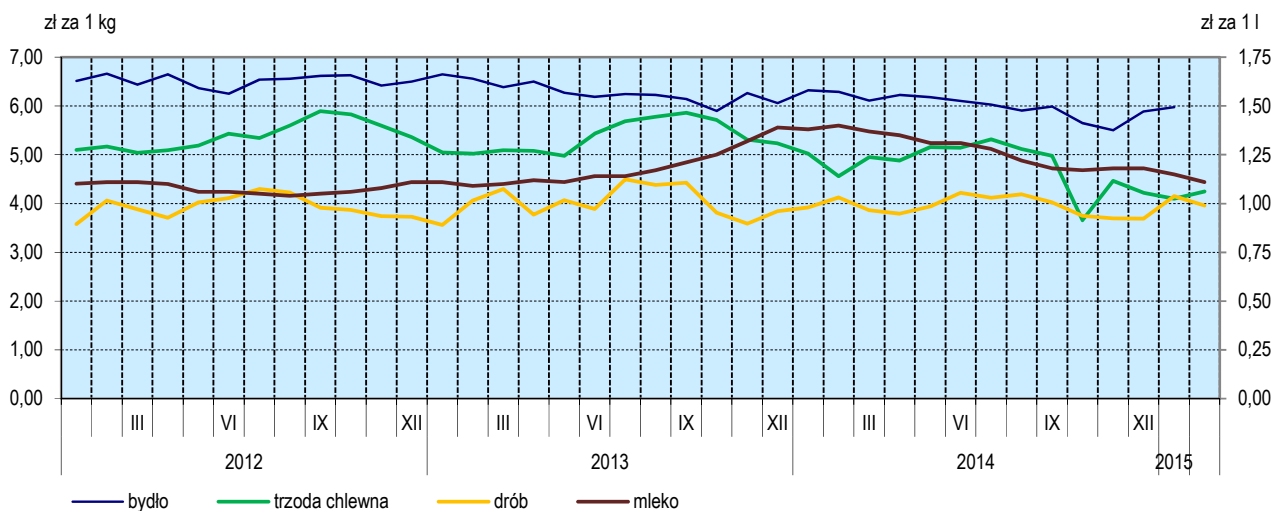
Wzrost cen żywca wieprzowego w skupie przy jednoczesnym spadku cen żyta na targowiskach skutkował poprawą rentowności produkcji żywca wieprzowego w relacji do poprzedniego miesiąca. W lutym 2015 r. cena 1 kg żywca wieprzowego w skupie równoważyła wartość 6,2 kg żyta na targowiskach (rok wcześniej - 5,5). Średnia cena za prosię przeznaczone do dalszego chowu (171,43 zł/szt.) spadła w skali roku o 6,5%, natomiast w odniesieniu do poprzedniego miesiąca była o 3,2% wyższa.

RELACJA PRZECIĘTNYCH CEN SKUPU ŻYWCA WIEPRZOWEGO DO PRZECIĘTNYCH CEN ŻYTA NA TARGOWISKACH



W okresie styczeń-luty 2015 r. obserwowano spadek cen skupu **żywca wołowego** w skali roku o 1,7% do 6,20 zł/kg. W lutym 2015 r. przeciętna cena tego gatunku żywca wynosząca w skupie 6,37 zł/kg zwiększyła się zarówno w ujęciu rocznym (o 1,1%), jak i w relacji do poprzedniego miesiąca (o 6,5%).

PRZECIĘTNE CENY SKUPU ŻYWCA I MLEKA



W okresie styczeń-luty 2015 r. **skup mleka** był o 2,2% większy niż rok wcześniej i wyniósł 20,2 mln l. Średnia cena tego surowca ukształtowała się na poziomie 113,00 zł za 100 l, tj. o 18,7% niższym niż rok wcześniej. W lutym br. dostawy mleka do skupu wyniosły 10,3 mln l i były większe zarówno w ujęciu rocznym (o 8,9%), jak i w skali miesiąca (o 4,6%). Za 100 l mleka płacono średnio 111,30 zł, tj. mniej o 20,5% niż w analogicznym okresie 2014 r. i o 3,0% w porównaniu z poprzednim miesiącem.

PRZEMYSŁ I BUDOWNICTWO

Produkcja sprzedana przemysłu w lutym 2015 r. osiągnęła wartość (w cenach bieżących) 6118,6 mln zł i była (w cenach stałych) wyższa zarówno w skali roku (o 6,8%), jak i w odniesieniu do poprzedniego miesiąca (o 3,8%). **Produkcja budowlano-montażowa** (w cenach bieżących) zwiększyła się na przestrzeni roku o 11,8%, a w relacji do stycznia br. - o 26,4%.

DYNAMIKA PRODUKCJI SPRZEDANEJ PRZEMYSŁU
(przeciętna miesięczna 2010 = 100; ceny stałe)



W ujęciu rocznym wzrost produkcji sprzedanej przemysłu wystąpił przede wszystkim w sekcjach górnictwo i wydobywanie (o 8,3%) oraz przetwórstwo przemysłowe (o 8,2%), natomiast spadek odnotowano w dostawie wody, gospodarowaniu ściekami i odpadami; rekultywacji (o 8,3%).

Wyższy niż w lutym 2014 r. poziom produkcji sprzedanej wystąpił w 17 działach przemysłu (spośród 30 występujących w województwie), w tym w 9 działach sprzedaż produkcji zwiększyła się o więcej niż 10%. Wzrost sprzedaży w omawianym okresie zanotowano m.in. w działach: naprawa, konserwacja i instalowanie maszyn i urządzeń (o 77,5%), produkcja pojazdów samochodowych, przyczep i naczep (o 37,8%), produkcja wyrobów tekstylnych (o 33,5%) oraz produkcja wyrobów z drewna, korka, słomy i wikliny (o 33,1%). Spadek sprzedaży wystąpił m.in. w działach: pozostała produkcja wyrobów (o 31,9%), produkcja odzieży (o 17,7%), a także produkcja skór i wyrobów skórzanych (o 15,0%).

Dynamika (w cenach stałych) i struktura (w cenach bieżących) produkcji sprzedanej przemysłu kształtowały się następująco:

Wyszczególnienie	II 2015	I-II 2015	
	analogiczny okres roku poprzedniego = 100	analogiczny okres roku poprzedniego = 100	w odsetkach
O g ó ł e m	106,8	103,4	100,0
w tym:			
Przetwórstwo przemysłowe	108,2	104,3	84,8
w tym produkcja:			
artykułów spożywczych	106,2	102,0	15,3
napojów	93,6	92,3	0,7
papieru i wyrobów z papieru	98,1	102,2	1,7
wyrobów z gumy i tworzyw sztucznych	98,5	95,2	4,4
wyrobów z pozostałych mineralnych surowców niemetalicznych	102,7	98,9	2,9
metali	93,6	93,6	5,0
wyrobów z metali ^Δ	98,4	97,6	7,6
komputerów, wyrobów elektronicznych i optycznych ...	111,2	105,0	1,7
urządzeń elektrycznych	114,7	111,0	5,6
maszyn i urządzeń ^Δ	111,1	94,3	2,0
Dostawa wody; gospodarowanie ściekami i odpadami; rekultywacja ^Δ	91,7	89,7	3,2

W porównaniu ze styczniem br. produkcja sprzedana wzrosła przede wszystkim w górnictwie i wydobywaniu, a w mniejszym stopniu w przetwórstwie przemysłowym.

Wydajność pracy w przemyśle, mierzona wartością produkcji sprzedanej na 1 zatrudnionego, w lutym 2015 r. była (w cenach stałych) o 3,7% wyższa niż rok wcześniej, przy większym przeciętnym zatrudnieniu (o 2,9%) i przeciętnym miesięcznym wynagrodzeniu brutto (o 4,7%).

W okresie **styczeń-luty 2015 r.** produkcja sprzedana przemysłu wyniosła (w cenach bieżących) 12060,1 mln zł i wzrosła o 3,4% w relacji do analogicznego okresu poprzedniego roku. W przetwórstwie przemysłowym, którego udział w produkcji sprzedanej przemysłu wyniósł 84,8%, produkcja wzrosła o 4,3%.

Produkcja sprzedana budownictwa (w cenach bieżących) w lutym 2015 r. ukształtowała się na poziomie 795,4 mln zł i była o 3,3% wyższa niż w analogicznym miesiącu 2014 r. Wydajność pracy w budownictwie, mierzona wartością produkcji sprzedanej na 1 zatrudnionego, była o 7,7% wyższa niż rok wcześniej, przy jednoczesnym spadku przeciętnego zatrudnienia (o 4,1%) i wzroście przeciętnego miesięcznego wynagrodzenia brutto (o 6,2%).

Sprzedaż produkcji budowlano-montażowej (w cenach bieżących), stanowiącej 58,0% produkcji sprzedanej budownictwa, w lutym 2015 r. ukształtowała się na poziomie 461,1 mln zł i była o 11,8% większa od uzyskanej rok wcześniej. Wzrost produkcji odnotowano we wszystkich działach, w tym największy w budowie obiektów inżynierii lądowej i wodnej (o 29,4%).

Dynamika i struktura produkcji budowlano-montażowej (w cenach bieżących) kształtowały się następująco:

Wyszczególnienie	II 2015	I-II 2015	
	analogiczny okres roku poprzedniego = 100	w odsetkach	
O g ó ł e m	111,8	107,3	100,0
Budowa budynków	106,0	108,1	46,1
Budowa obiektów inżynierii lądowej i wodnej	129,4	108,6	28,3
Roboty budowlane specjalistyczne	103,4	104,4	25,6

W porównaniu ze styczniem br. sprzedaż produkcji budowlano-montażowej była większa o 26,4%. Wzrost produkcji wystąpił głównie w jednostkach zajmujących się budową obiektów inżynierii lądowej i wodnej (o 62,4%).

W okresie **styczeń-luty br.** produkcja budowlano-montażowa wyniosła 837,2 mln zł, co stanowiło 56,3% wartości ogółem produkcji sprzedanej budownictwa. W ciągu roku jej wartość wzrosła o 7,3%, a w jej strukturze największy udział miały podmioty należące do działu budowa budynków (46,1%).

BUDOWNICTWO MIESZKANIOWE

Według wstępnych danych³, w lutym br. **oddano do użytkowania** 1379 mieszkań, tj. o 29,2% mniej niż w analogicznym miesiącu poprzedniego roku. Spadek nowych inwestycji dotyczył budownictwa przeznaczonego na sprzedaż lub wynajem, gdzie liczba oddanych mieszkań zmniejszyła się o 48,3%, natomiast w budownictwie indywidualnym wzrosła o 0,3%. Ponadto w omawianym okresie oddano do użytkowania 2 mieszkania komunalne.

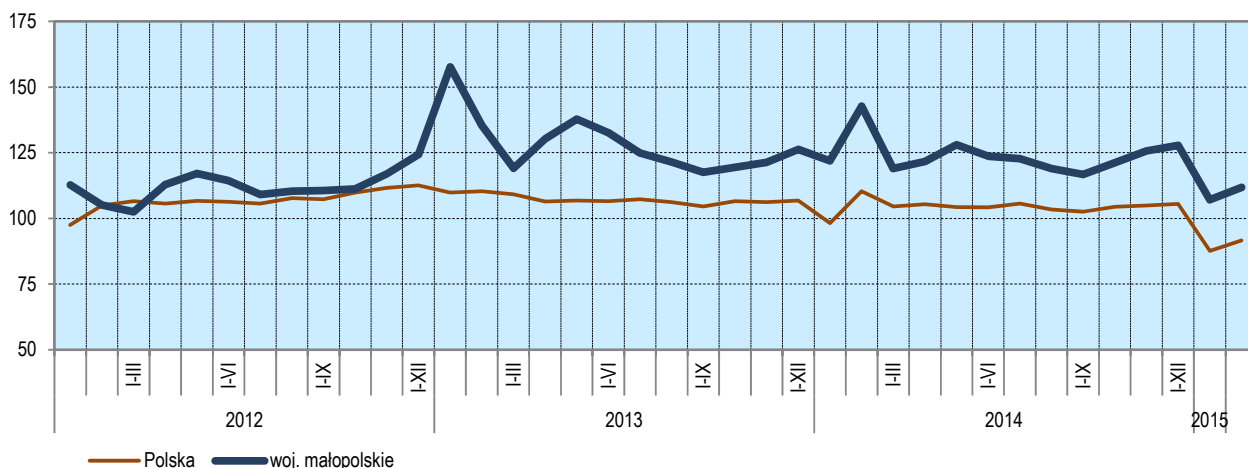
Mieszkania oddane w województwie małopolskim w lutym br. stanowiły 14,4% ogółu mieszkań oddanych do użytkowania w kraju.

Liczba mieszkań oddanych do użytkowania w okresie **styczeń-luty 2015 r.** kształtowała się następująco:

Wyszczególnienie	Mieszkania oddane do użytkowania			Przeciętna powierzchnia użytkowa 1 mieszkania w m ²
	w liczbach bezwzględnych	w odsetkach	I-II 2014 = 100	
O g ó ł e m	2727	100,0	78,3	107,2
Indywidualne	1534	56,2	89,1	137,1
Przeznaczone na sprzedaż lub wynajem	1188	43,6	67,6	68,9
Komunalne	2	0,1	x	25,0
Zakładowe	3	0,1	150,0	43,0

W ciągu dwóch miesięcy 2015 r. oddano do użytkowania 2727 mieszkań, tj. o 21,7% mniej niż rok wcześniej. W budownictwie przeznaczonym na sprzedaż lub wynajem liczba nowo oddanych mieszkań spadła o 32,4%, natomiast w budownictwie indywidualnym o 10,9%.

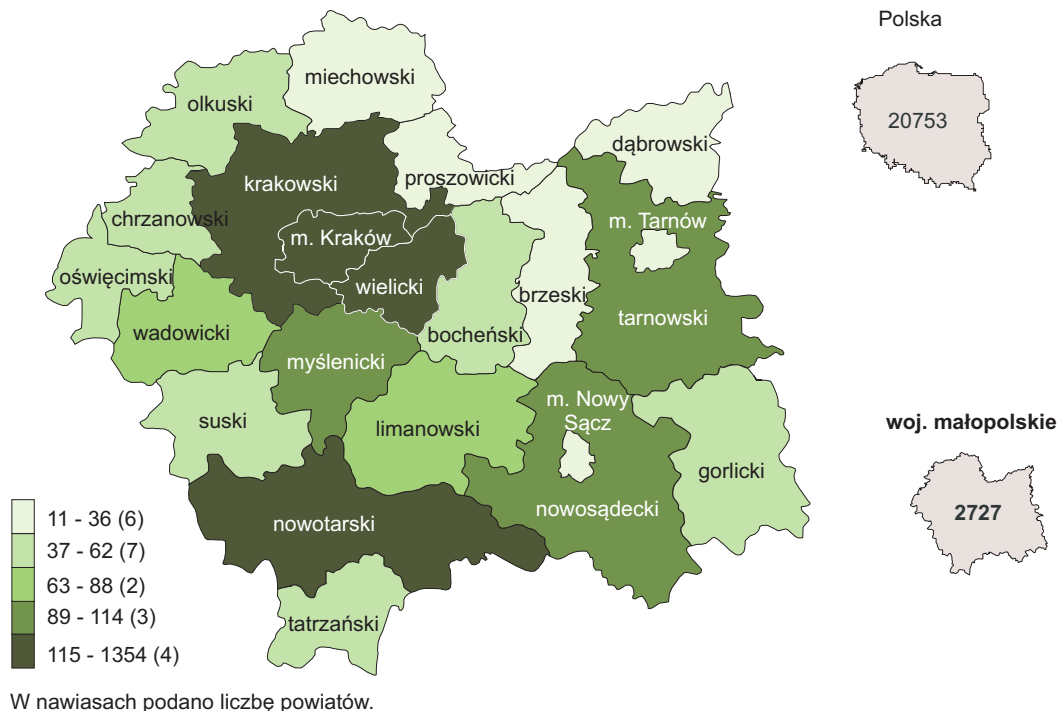
DYNAMIKA MIESZKAŃ ODDANYCH DO UŻYTKOWANIA
(analogiczny okres 2010 = 100)



Najwięcej mieszkań oddano do użytkowania w Krakowie (1354), w powiatach: krakowskim (200), wielickim (138), nowotarskim (117) oraz tarnowskim (113), a najmniej w powiatach proszowickim (11) oraz miechowskim (12).

³ Dane meldunkowe – mogą ulec zmianie po opracowaniu sprawozdań kwartalnych.

**MIESZKANIA ODDANE DO UŻYTKOWANIA WEDŁUG POWIATÓW
W OKRESIE STYCZEŃ-LUTY 2015 R.**



Przeciętna powierzchnia użytkowa 1 mieszkania oddanego do użytkowania w okresie styczeń-luty 2015 r. wyniosła 107,2 m² i była o 12,2 m² większa w ujęciu rocznym.

Mieszkania o największej przeciętnej powierzchni użytkowej oddano do użytkowania w Tarnowie (165,4 m²), a także w powiatach krakowskim (164,5 m²) i limanowskim (164,0 m²) oraz w Nowym Sączu (162,8 m²). Najmniejsze (poniżej 100 m²) wybudowano w Krakowie (72,2 m²).

W lutym 2015 r. starostwa powiatowe wydały **pozwolenia na budowę** 1298 mieszkań, tj. o 13,5% więcej niż w analogicznym miesiącu ub. roku, natomiast liczba **mieszkań, których budowę rozpoczęto** zwiększyła się o 16,8% do 1092.

W okresie **styczeń-luty 2015 r.** liczba mieszkań, na budowę których wydano pozwolenia i mieszkań, których budowę rozpoczęto, kształtowała się następująco:

Wyszczególnienie	Mieszkania, na budowę których wydano pozwolenia			Mieszkania, których budowę rozpoczęto		
	w liczbach bezwzględnych	w odsetkach	I-II 2014 = 100	w liczbach bezwzględnych	w odsetkach	I-II 2014 = 100
O g ó ł e m	1944	100,0	102,5	1864	100,0	111,6
Indywidualne	956	49,2	91,7	880	47,2	101,3
Przeznaczone na sprzedaż lub wynajem	988	50,8	115,8	966	51,8	120,4
Spółdzielcze	-	-	-	18	1,0	x

RYNEK WEWNĘTRZNY

W lutym 2015 r. odnotowano wzrost sprzedaży detalicznej (w cenach bieżących) w ujęciu rocznym (o 1,3%), natomiast sprzedaż hurtowa uległa obniżeniu (o 3,3%).

W porównaniu z lutym 2014 r. **sprzedaż detaliczna** (zrealizowana przez przedsiębiorstwa handlowe i niehandlowe) zwiększyła się w 5 grupach. Wśród grup o największym udziale w ogólnej wartości sprzedaży wzrost odnotowano w grupie „żywność, napoje i wyroby tytoniowe” (o 3,0%). Ponadto sprzedaż wyższą niż przed rokiem odnotowano w grupach „prasa, książki, pozostała sprzedaż w wyspecjalizowanych sklepach” (o 92,7%), „włókno, odzież, obuwie” (o 30,4%), „farmaceutyki, kosmetyki, sprzęt ortopedyczny” (o 17,9%) oraz „meble, rtv, agd” (o 1,5%). Spadek sprzedaży detalicznej dotyczył przede wszystkim grup „pozostałe” (o 26,7%), jak również „paliwa stałe, ciekłe i gazowe” (o 11,3%). Zmniejszeniu uległa także wartość sprzedaży w grupach „pojazdy samochodowe, motocykle, części” (o 6,5%) oraz „pozostała sprzedaż w niewyspecjalizowanych sklepach” (o 2,5%).

Dynamika i struktura sprzedaży detalicznej (w cenach bieżących) kształtowały się następująco:

Wyszczególnienie	II 2015	I-II 2015	
	analogiczny okres roku poprzedniego = 100	w odsetkach	
O g ó ł e m^a	101,3	101,2	100,0
w tym:			
Pojazdy samochodowe, motocykle, części	93,5	94,3	11,2
Paliwa stałe, ciekłe i gazowe	88,7	88,3	14,3
Żywność, napoje i wyroby tytoniowe	103,0	102,4	44,4
Pozostała sprzedaż detaliczna w niewyspecjalizowa- nych sklepach	97,5	91,0	3,3
Farmaceutyki, kosmetyki, sprzęt ortopedyczny	117,9	115,0	5,2
Włókno, odzież, obuwie	130,4	131,0	6,9
Meble, rtv, agd	101,5	101,4	2,5
Prasa, książki, pozostała sprzedaż w wyspecjalizo- wanych sklepach	192,7	189,0	5,7
Pozostałe	73,3	78,1	6,1

^a Grupowania przedsiębiorstw dokonano na podstawie Polskiej Klasyfikacji Działalności - PKD 2007, zaliczając przedsiębiorstwo do określonej kategorii według przeważającego rodzaju działalności, zgodnie z aktualnym w omawianym okresie stanem organizacyjnym. Odnotowane zmiany (wzrost/spadek) sprzedaży detalicznej w poszczególnych grupach rodzajów działalności przedsiębiorstw mogą zatem również wynikać ze zmiany przeważającego rodzaju działalności przedsiębiorstwa oraz zmian organizacyjnych. Nie ma to wpływu na dynamikę sprzedaży detalicznej ogółem.

W porównaniu ze styczniem br. sprzedaż detaliczna zwiększyła się o 0,8%. Wzrost sprzedaży odnotowano w grupach „żywność, napoje i wyroby tytoniowe” (o 8,4%) oraz „pojazdy samochodowe, motocykle, części” (o 3,1%). Największy spadek sprzedaży w tym okresie wystąpił w grupie „prasa, książki, pozostała sprzedaż w wyspecjalizowanych sklepach” (o 13,5%).

Sprzedaż detaliczna w okresie styczeń-luty 2015 r. zwiększyła się o 1,2% w ujęciu rocznym. Wzrost sprzedaży miał miejsce zwłaszcza w grupach „prasa, książki, pozostała sprzedaż w wyspecjalizowanych sklepach” (o 89,0%) oraz „włókno, odzież, obuwie” (o 31,0%). Największy spadek sprzedaży odnotowano w grupach „pozostałe” (o 21,9%), a także „paliwa stałe, ciekłe i gazowe” (o 11,7%).

Sprzedaż hurtowa (w cenach bieżących) w przedsiębiorstwach handlowych w lutym 2015 r. zmniejszyła się na przestrzeni roku (o 3,3%), wzrosła natomiast w relacji do miesiąca poprzedniego (o 5,0%).

W przedsiębiorstwach hurtowych omawiana sprzedaż spadła o 3,7% w stosunku do analogicznego okresu roku poprzedniego, ale była wyższa o 4,5% w porównaniu ze styczniem br.

Sprzedaż hurtowa w przedsiębiorstwach handlowych i w przedsiębiorstwach hurtowych w okresie I-II 2015 r. zmniejszyła się w skali roku po 7,1%.

WYNIKI FINANSOWE PRZEDSIĘBIORSTW NIEFINANSOWYCH

Wyniki finansowe badanych przedsiębiorstw w 2014 r. były korzystniejsze od uzyskanych rok wcześniej. Podstawowe wskaźniki ekonomiczno-finansowe uległy poprawie. Polepszył się wynik na sprzedaży produktów, towarów i materiałów oraz wynik finansowy brutto i netto. Zwiększył się udział przedsiębiorstw wykazujących zysk netto wśród ogółu badanych podmiotów.

Przychody, koszty oraz wyniki finansowe podmiotów objętych badaniem kształtowały się następująco:

Wyszczególnienie	I-XII 2013	I-XII 2014
	w mln zł	
Przychody z całokształtu działalności	167164,8	169898,7
w tym przychody ze sprzedaży produktów, towarów i materiałów	161940,2	164662,8
Koszty uzyskania przychodów z całokształtu działalności	159006,3	161183,2
w tym koszt własny sprzedanych produktów oraz wartość sprzedanych towarów i materiałów	154615,2	156889,4
Wynik na sprzedaży produktów, towarów i materiałów	7325,1	7773,5
Wynik na pozostałej działalności operacyjnej	1200,1	1047,9
Wynik na operacjach finansowych	-366,8	-105,8
Wynik na działalności gospodarczej	8158,4	8715,5
Wynik zdarzeń nadzwyczajnych	1,3	-2,4
Wynik finansowy brutto	8159,8	8713,1
Wynik finansowy netto	7022,1	7706,7
zysk netto	8480,7	9267,6
strata netto	1458,7	1560,9

Przychody z całokształtu działalności w okresie styczeń-grudzień 2014 r. były o 1,6% wyższe niż w roku poprzednim, natomiast **koszty uzyskania tych przychodów** zwiększyły się o 1,4%, co znalazło odzwierciedlenie w poprawie wskaźnika poziomu kosztów, który uległ obniżeniu z 95,1% do 94,9%. Przychody netto ze sprzedaży produktów, towarów i materiałów oraz koszty tej działalności były wyższe niż rok wcześniej – odpowiednio o 1,7% i 1,5%. Największy wzrost przychodów netto ze sprzedaży produktów, towarów i materiałów notowano w sekcjach transport i gospodarka magazynowa, dostawa wody; gospodarowanie ściekami i odpadami; rekultywacja, informacja i komunikacja oraz obsługa rynku nieruchomości.

Wynik finansowy ze sprzedaży produktów, towarów i materiałów był o 6,1% wyższy w ujęciu rocznym i wyniósł 7773,5 mln zł. Korzystniej niż w roku poprzednim kształtował się wynik na operacjach finansowych (minus 105,8 mln zł wobec minus 366,8 mln zł). Jednocześnie pogorszeniu uległ wynik na pozostałej działalności operacyjnej (1047,9 mln zł wobec 1200,1 mln zł). W rezultacie, **wynik na działalności gospodarczej** ukształtował się na poziomie 8715,5 mln zł i był o 6,8% wyższy niż w 2013 r. Po uwzględnieniu wyniku zdarzeń nadzwyczajnych **wynik finansowy brutto** osiągnął wartość 8713,1 mln zł i był wyższy o 553,4 mln zł (tj. o 6,8%) od uzyskanego w roku poprzednim. Obciążenia wyniku finansowego brutto podatkiem dochodowym zmniejszyły się w skali roku o 11,5% do 1006,4 mln zł. Zmniejszyła się relacja podatku dochodowego od osób prawnych i fizycznych do zysku brutto – z 11,8% do 9,6%. **Wynik finansowy netto** ukształtował się na poziomie 7706,7 mln zł i był o 684,6 mln zł (tj. o 9,7%) wyższy w porównaniu z uzyskanym rok wcześniej.

W omawianym okresie zysk netto wykazało 83,1% badanych przedsiębiorstw wobec 80,1% w 2013 r. Udział przychodów przedsiębiorstw wykazujących zysk netto w ogólnej kwocie przychodów z całokształtu działalności zwiększył się z 79,8% w 2013 r. do 84,2%. W przetwórstwie przemysłowym zysk netto odnotowało 90,1% przedsiębiorstw (w 2013 r. – 85,1%), a udział uzyskanych przez nie przychodów w przychodach wszystkich podmiotów tej sekcji stanowił 91,6% (rok wcześniej 79,2%).

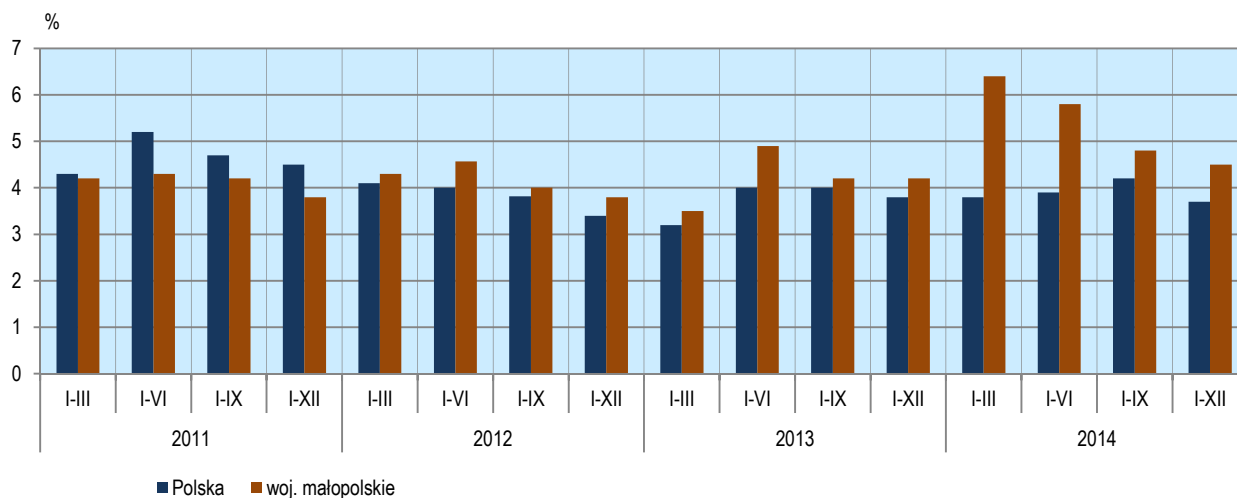
W badanych przedsiębiorstwach poprawiły się podstawowe **wskaźniki ekonomiczno-finansowe**. Wskaźnik poziomu kosztów z całokształtu działalności obniżył się na przestrzeni roku o 0,2 p. proc. Poprawie uległ także wskaźnik rentowności obrotu netto (o 0,3 p. proc.), wskaźnik rentowności obrotu brutto i wskaźnik rentowności ze sprzedaży produktów, towarów i materiałów (po 0,2 p. proc.).

Podstawowe wskaźniki ekonomiczno-finansowe podmiotów objętych badaniem kształtowały się następująco:

Wyszczególnienie	I-XII 2013	I-XII 2014
	w %	
Wskaźnik poziomu kosztów	95,1	94,9
Wskaźnik rentowności ze sprzedaży produktów, towarów i materiałów	4,5	4,7
Wskaźnik rentowności obrotu brutto	4,9	5,1
Wskaźnik rentowności obrotu netto	4,2	4,5
Wskaźnik płynności finansowej I stopnia	32,6	33,6
Wskaźnik płynności finansowej II stopnia	97,1	93,8

Najbardziej rentownymi rodzajami działalności w omawianym okresie były: informacja i komunikacja (wskaźnik rentowności obrotu netto 14,7%), wytwarzanie i zaopatrywanie w energię elektryczną, gaz, parę wodną i gorącą wodę (7,8%), górnictwo i wydobywanie (7,6%), przetwórstwo przemysłowe (6,3%), jak również dostawa wody; gospodarowanie ściekami i odpadami; rekultywacja (5,9%). W porównaniu z 2013 r. poprawę wskaźnika rentowności obrotu netto odnotowano w 4 sekcjach, w tym m.in. w górnictwie i wydobywaniu (o 3,4 p. proc.) oraz w przetwórstwie przemysłowym (o 1,2 p. proc.).

WSKAŹNIK RENTOWNOŚCI OBROTU NETTO



Wartość **aktywów obrotowych** badanych przedsiębiorstw wyniosła na koniec grudnia 2014 r. 50017,9 mln zł i była o 5,8% wyższa niż w końcu grudnia 2013 r. Wartość inwestycji krótkoterminowych zwiększyła się o 11,9%, a należności krótkoterminowych o 1,1%. Krótkoterminowe rozliczenia międzyokresowe wzrosły o 8,6%, a zapasy o 8,2%. W rzeczowej strukturze aktywów obrotowych zwiększył się udział inwestycji krótkoterminowych (z 23,5% do 24,9%), zapasów (z 26,9% do 27,5%) oraz krótkoterminowych rozliczeń międzyokresowych (z 3,2% do 3,3%). Jednocześnie zmniejszył się udział należności krótkoterminowych (z 46,5% do 44,4%). W strukturze zapasów wzrost udziału na przestrzeni roku dotyczył materiałów (z 26,5% do 27,5%). Spadek udziału odnotowano w przypadku półproduktów i produktów w toku (z 12,4% do 11,7%), produktów gotowych (z 16,6% do 16,1%) oraz towarów (z 43,2% do 42,8%).

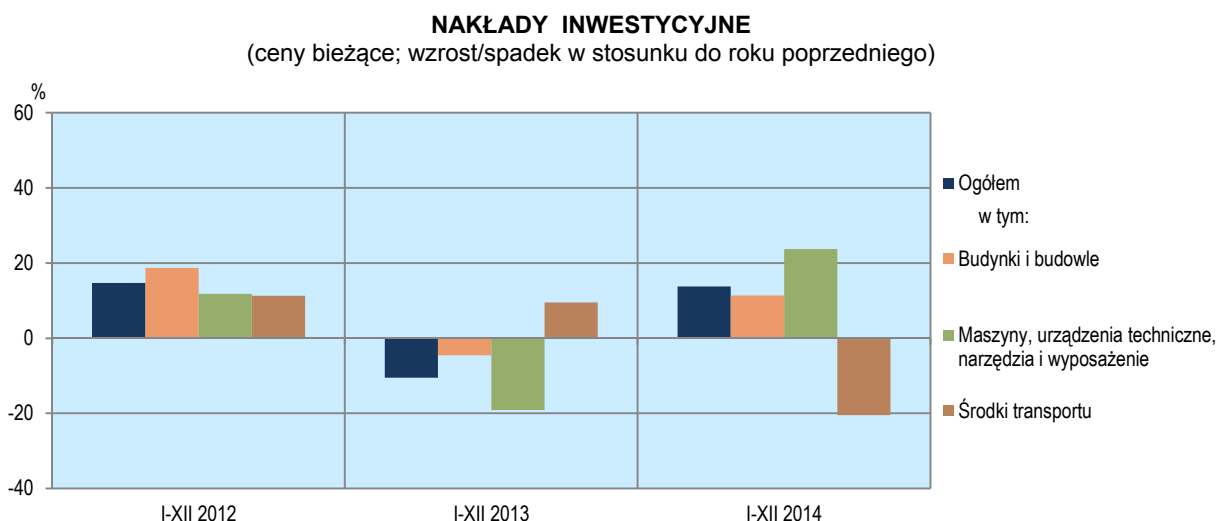
Aktywa obrotowe finansowane były głównie zobowiązaniami krótkoterminowymi - relacja zobowiązań krótkoterminowych do aktywów obrotowych wyniosła 73,9% wobec 72,1% rok wcześniej.

Zobowiązania długo- i krótkoterminowe (bez funduszy specjalnych) w końcu grudnia 2014 r. wyniosły 54924,9 mln zł i były o 8,0% wyższe niż w roku poprzednim. Zobowiązania długoterminowe stanowiły 32,7% ogółu zobowiązań (wobec 33,0% w końcu grudnia 2013 r.). Wartość zobowiązań długoterminowych wyniosła 17975,5 mln zł i była o 7,0% większa niż rok wcześniej. Zobowiązania krótkoterminowe badanych przedsiębiorstw wyniosły 36949,3 mln zł i w skali roku były wyższe o 8,4%. Zobowiązania krótkoterminowe z tytułu dostaw i usług były większe o 6,9%, z tytułu kredytów bankowych i pożyczek o 4,7%, natomiast z tytułu podatków, ceł, ubezpieczeń i innych świadczeń obniżyły się o 8,6%.

NAKŁADY INWESTYCYJNE

Nakłady inwestycyjne poniesione w **2014 r.** przez przedsiębiorstwa mające siedzibę na terenie województwa małopolskiego osiągnęły wartość 7637,1 mln zł i były (w cenach bieżących) o 13,8% wyższe niż w 2013 r.

Nakłady na maszyny, urządzenia techniczne, narzędzia i wyposażenie zwiększyły się o 23,7%, na budynki i budowlę o 11,4%, natomiast nakłady na środki transportu obniżyły się o 20,5%.



Największy wzrost nakładów miał miejsce w sekcjach: informacja i komunikacja (o 59,3%), handel; naprawa pojazdów samochodowych (o 40,0%), górnictwo i wydobywanie (o 30,1%), obsługa rynku nieruchomości (o 28,9%) oraz przetwórstwo przemysłowe (o 27,1%). Nakłady niższe niż rok wcześniej odnotowano głównie w budownictwie (o 16,1%).

W okresie sprawozdawczym inwestowały głównie przedsiębiorstwa prowadzące działalność w zakresie przetwórstwa przemysłowego (na które przypadało 39,8% ogółu poniesionych nakładów), wytwarzania i zaopatrywania w energię elektryczną, gaz, parę wodną i gorącą wodę (26,2%) oraz w zakresie handlu; naprawy pojazdów samochodowych (13,8%). W strukturze nakładów według sekcji w ujęciu rocznym, najbardziej zwiększył się udział przedsiębiorstw zajmujących się przetwórstwem przemysłowym (o 4,1 p. proc.), natomiast największy spadek udziału poniesionych nakładów dotyczył przedsiębiorstw zajmujących się wytwarzaniem i zaopatrywaniem w energię elektryczną, gaz, parę wodną i gorącą wodę (o 5,3 p. proc.).

W okresie styczeń-grudzień 2014 r. **rozpoczęto** 40,8 tys. **inwestycji**, tj. o 5,2% więcej niż w 2013 r. Łączna wartość kosztorysowa inwestycji nowo rozpoczętych wyniosła 3709,9 mln zł i była o 21,9% wyższa w skali roku. Na ulepszenie (tj. przebudowę, rozbudowę, rekonstrukcję lub modernizację) istniejących środków trwałych przypadało 39,4% wartości kosztorysowej wszystkich inwestycji rozpoczętych (rok wcześniej 47,0%). Zwiększyła się w skali roku wartość kosztorysowa inwestycji rozpoczętych przez przedsiębiorstwa działające m.in. w przetwórstwie przemysłowym (o 79,9%) oraz w górnictwie i wydobywaniu (o 77,0%).

WYBRANE DANE O WOJEWÓDZTWIE MAŁOPOLSKIM

WYSZCZEGÓLNIENIE													
A – 2014 r. B – 2015 r.		I	II	III	IV	V	VI	VII	VIII	IX	X	XI	XII
Ludność (w tys. osób)	A	.	.	3361,9	.	.	3364,2	.	.	3367,3	.	.	.
	B	.	.										
Przeciętne zatrudnienie w sektorze przedsiębiorstw ^a (w tys. osób)	A	433,4	433,2	432,9	432,6	432,2	432,9	433,0	433,2	433,2	433,4	434,1	434,0
	B	439,5	441,2										
poprzedni miesiąc = 100	A	100,6	100,0	99,9	99,9	99,9	100,2	100,0	100,1	100,0	100,0	100,2	100,0
	B	101,3	100,4										
analogiczny miesiąc poprzedniego roku = 100	A	98,9	99,0	99,0	99,2	99,0	99,0	99,7	99,7	99,9	100,0	100,5	100,7
	B	101,4	101,9										
Bezrobotni zarejestrowani (w tys. osób; stan w końcu okresu)	A	172,4	172,4	167,1	159,0	151,4	145,4	142,5	139,9	137,3	134,8	136,4	139,0
	B	145,8	146,4										
Stopa bezrobocia ^b (w %; stan w końcu okresu)	A	12,0	12,0	11,7	11,2	10,7	10,3	10,1	10,0	9,8	9,6	9,7	9,9
	B	10,3	10,3										
Oferty pracy (zgłoszone w ciągu miesiąca)	A	4357	6360	7121	6401	5521	5495	5962	6564	7200	5700	4513	3261
	B	4499	7141										
Liczba bezrobotnych na 1 ofertę pracy (stan w końcu okresu)	A	70	54	48	43	42	34	32	30	26	33	40	63
	B	47	37										
Przeciętne miesięczne wynagrodzenia brutto w sektorze przedsiębiorstw ^a (w zł)	A	3495,25	3493,91	3794,80	3621,36	3586,07	3628,36	3660,02	3614,93	3676,01	3696,22	3704,17	3904,60
	B	3663,84	3724,28										
poprzedni miesiąc = 100	A	95,0	100,0	108,6	95,4	99,0	101,2	100,9	98,8	101,7	100,5	100,2	105,4
	B	93,8	101,6										
analogiczny miesiąc poprzedniego roku = 100	A	104,5	103,5	103,8	103,0	105,4	103,0	103,5	104,2	105,2	104,8	105,8	106,2
	B	104,8	106,6										
Wskaźniki cen: towarów i usług konsumpcyjnych ^c : analogiczny okres poprzedniego roku = 100	A	.	.	100,7	.	.	100,3	.	.	99,6	.	.	99,2
	B	.	.										

a W przedsiębiorstwach z większą od 9 liczbą pracujących. b Udział zarejestrowanych bezrobotnych w cywilnej ludności aktywnej zawodowo, szacowanej na koniec każdego miesiąca. c W kwartale.

WYBRANE DANE O WOJEWÓDZTWIE MAŁOPOLSKIM (cd.)

WYSZCZEGÓLNIENIE A – 2014 r. B – 2015 r.	I	II	III	IV	V	VI	VII	VIII	IX	X	XI	XII
	Wskaźniki cen (dok.): skupu ziarna zbóż: poprzedni miesiąc = 100	A 104,3 B 109,6	98,0 99,8	95,4	106,9	101,7	95,7	90,3	92,4	97,4	94,7	93,6
analogiczny miesiąc poprzedniego roku = 100	A 81,9 B 81,4	73,4 82,9	81,1	81,8	85,1	86,4	84,1	90,9	88,4	84,7	73,9	77,4
skupu żywca rzeźnego wołowego (bez cieląt): poprzedni miesiąc = 100	A 104,4 B 101,4	99,5 106,5	97,0	102,0	99,2	98,8	98,7	97,9	101,4	94,4	97,4	107,0
analogiczny miesiąc poprzedniego roku = 100	A 95,1 B 94,5	95,9 101,1	95,6	95,8	98,7	98,7	96,5	94,8	97,4	95,8	87,9	97,2
skupu żywca rzeźnego wieprzowego: poprzedni miesiąc = 100	A 96,0 B 97,2	90,9 103,7	108,5	98,6	105,7	99,7	103,3	98,2	95,3	73,6	121,9	94,4
analogiczny miesiąc poprzedniego roku = 100	A 99,5 B 81,6	91,0 93,2	97,4	96,1	103,7	94,8	93,5	90,3	84,8	64,1	84,0	80,6
Relacje cen skupu ^a żywca wieprzowego do cen targowiskowych żyta	A 6,1 B 5,5	5,5 6,2	6,0	6,1	6,2	6,3	6,7	7,0	6,6	4,8	5,9	5,7
Produkcja sprzedana przemysłu ^b (w cenach stałych) poprzedni miesiąc = 100	A 97,1 B 94,7*	96,6 103,8	116,0	96,7	102,0	99,7	105,0	86,3	118,0	100,6	92,4	95,8
analogiczny miesiąc poprzedniego roku = 100	A 97,5 B 99,3*	94,1 106,8	99,4	99,0	101,6	98,5	103,7	93,4	103,2	97,3	97,1	101,8
Produkcja budowlano-montażowa ^b (w cenach bieżących): poprzedni miesiąc = 100	A 32,6 B 36,8	124,0 126,4	118,5	108,7	99,5	127,8	103,5	99,6	118,1	100,8	100,6	118,8
analogiczny miesiąc poprzedniego roku = 100	A 115,3 B 109,7	109,5 111,8	122,5	121,4	105,8	97,0	84,0	100,7	106,9	110,0	105,0	97,0

^a Ceny bieżące bez VAT. ^b W przedsiębiorstwach, w których liczba pracujących przekracza 9 osób.

* Dane zostały zmienione w stosunku do wcześniej opublikowanych.

WYBRANE DANE O WOJEWÓDZTWIE MAŁOPOLSKIM (dok.)

WYSZCZEGÓLNIENIE													
A – 2014 r.		I	II	III	IV	V	VI	VII	VIII	IX	X	XI	XII
B – 2015 r.													
Mieszkania oddane do użytkowania (od początku roku)	A	1535	3482	4537	5578	6605	7484	8968	10070	11043	12383	14100	15674
	B	1348	2727										
analogiczny okres poprzedniego roku = 100	A	77,3	105,4	99,9	93,4	93,0	93,2	98,2	97,9	99,2	100,8	103,6	101,2
	B	87,8	78,3										
Sprzedaż detaliczna towarów ^a (w cenach bieżących):													
poprzedni miesiąc = 100	A	76,2	98,5	108,3	99,5	98,2	104,5	97,2	99,2	105,3	97,2	94,5	126,1
	B	77,2	100,8										
analogiczny miesiąc poprzedniego roku = 100	A	108,3	106,0	99,6	106,8	99,4	97,0	96,8	97,5	99,2	97,2	95,2	97,6
	B	99,0	101,3										
Wskaźnik rentowności obrotu w przedsiębiorstwach ^b :													
brutto ^c (w %)	A	.	.	7,3	.	.	6,7	.	.	5,4	.	.	5,1
	B	.	.										
netto ^d (w %)	A	.	.	6,4	.	.	5,8	.	.	4,8	.	.	4,5
	B	.	.										
Nakłady inwestycyjne przedsiębiorstw ^b (w mln zł; ceny bieżące) ..	A	.	.	1453,7	.	.	3154,7	.	.	4989,8	.	.	7637,1
	B	.	.										
analogiczny okres poprzedniego roku = 100	A	.	.	131,4	.	.	120,7	.	.	120,3	.	.	113,8
	B	.	.										
Podmioty gospodarki narodowej ^e (stan w końcu okresu)	A	351162	351876	352592	353054	353896	354705	354902	354974	355540	356117	356640	356785
	B	356729	357318										
w tym spółki handlowe	A	29650	29843	30111	30334	30551	30754	30980	31166	31391	31663	31883	32096
	B	32427	32755										
w tym z udziałem kapitału zagranicznego	A	4480	4499	4534	4561	4595	4623	4644	4674	4705	4761	4801	4819
	B	4842	4844										

^a W przedsiębiorstwach, w których liczba pracujących przekracza 9 osób. ^b W przedsiębiorstwach, w których liczba pracujących przekracza 49 osób; dane są prezentowane narastająco. ^c Relacja wyniku finansowego brutto do przychodów z całokształtu działalności. ^d Relacja wyniku finansowego netto do przychodów z całokształtu działalności. ^e Zarejestrowane w rejestrze REGON, bez osób prowadzących gospodarstwa indywidualne w rolnictwie.