



URZĄD STATYSTYCZNY W KRAKOWIE

98
lat
1918-2008

Wyniki wstępne

Data opracowania - 2 czerwiec 2008 r.

Kontakt: e-mail: sekretariatUSKRK@stat.gov.pl
tel. 012 415 38 84Internet: <http://www.stat.gov.pl/krak>

KOMUNIKAT

o sytuacji społeczno-gospodarczej województwa małopolskiego

Maj 2008

Nr 5

Podstawowe zmiany i tendencje dotyczące sytuacji społeczno-gospodarczej w województwie małopolskim w maju 2008 r. **w porównaniu z analogicznym miesiącem ub. roku:**

- **na rynku pracy** wystąpił wzrost **przeciętnego zatrudnienia w sektorze przedsiębiorstw ogółem** (generowany przez sektor prywatny), szczególnie w sekcjach: hotele i restauracje, budownictwo oraz obsługa nieruchomości i firm. Zmniejszyła się liczba zarejestrowanych bezrobotnych oraz **stopa bezrobocia**, będąca nadal jedną z najniższych wśród województw w Polsce. Liczba bezrobotnych przypadających na jedną **ofertę pracy** utrzymała się na poziomie sprzed roku;
- **przeciętne miesięczne wynagrodzenie brutto** wzrosło we wszystkich sekcjach sektora przedsiębiorstw, jednakże przeciętna płaca była nadal niższa od średniej krajowej;
- zwiększyła się liczba **oddanych do użytkowania mieszkań**, wśród których dominowały realizacje na sprzedaż lub wynajem; zmniejszyła się ilość wydanych pozwoleń budowlanych, a także nowo rozpoczętych inwestycji mieszkaniowych;
- **na rynku rolnym** zarówno w **skupie**, jak i na **targowiskach** wyższe były **ceny** ziarna zbóż podstawowych oraz żywca. Wzrosła cena skupu mleka. Na targowiskach potaniały ziemniaki oraz jałówka 1-rocznia. Targowiskowe ceny zbóż były wyższe niż w skupie, ale niższe w przypadku żywca. Zwiększył się **skup** ziarna zbóż podstawowych i mleka, a obniżył żywca rzeźnego w wadze żywej;
- **produkcja sprzedana przemysłu** była nieznacznie wyższa; wśród sekcji należących do przemysłu spadek przychodów wystąpił jedynie w górnictwie. Wydajność pracy, mierzona produkcją sprzedaną na jednego zatrudnionego, obniżyła się w niewielkim stopniu;
- przedsiębiorstwa **budowlano-montażowe** (zwłaszcza podmioty wykonujące roboty budowlane wykończeniowe) odnotowały wzrost przychodów ze sprzedaży wyrobów i usług; zwiększył się udział produkcji budowlano-montażowej w ogólnej kwocie przychodów ze sprzedaży w budownictwie;
- wzrosła wartość **sprzedaży hurtowej**, jak i **detalicznej** uzyskanej przez jednostki handlowe i niehandlowe. W handlu detalicznym najbardziej zwiększyła się sprzedaż farmaceutyków, kosmetyków, sprzętu ortopedycznego oraz mebli, sprzętu RTV i AGD;

- √ **liczba ludności** województwa małopolskiego w końcu marca 2008 r. była nieznacznie wyższa niż odnotowana rok wcześniej, m.in. w wyniku dodatniego **przyrostu naturalnego** i dodatniego **salda migracji stałej**; zmniejszyła się liczba zawartych małżeństw, ale wzrosła urodzeń żywych;
- √ w pierwszym kwartale br. ceny towarów i usług konsumpcyjnych były wyższe niż przed rokiem, szczególnie w przypadku żywności i napojów bezalkoholowych oraz transportu; obniżyły się ceny odzieży i obuwia oraz towarów i usług związanych z edukacją i kulturą.

UWAGI

Prezentowane w Komunikacie dane:

- o pracujących, zatrudnieniu i wynagrodzeniach oraz o przychodach ze sprzedaży produkcji przemysłu i budownictwa, sprzedaży detalicznej i hurtowej towarów - w ujęciu miesięcznym - dotyczą podmiotów gospodarczych, w których liczba pracujących przekracza 9 osób,
- o wynikach finansowych przedsiębiorstw - w ujęciu kwartalnym - dotyczą podmiotów gospodarczych prowadzących księgi rachunkowe (z wyjątkiem rolnictwa, łowiectwa, leśnictwa, rybactwa, pośrednictwa finansowego oraz szkół wyższych), w których liczba pracujących przekracza 49 osób,
- o nakładach inwestycyjnych - w ujęciu kwartalnym - dotyczą podmiotów gospodarczych (bez względu na rodzaj działalności) prowadzących księgi rachunkowe, w których liczba pracujących przekracza 49 osób.

Dane w ujęciu wartościowym oraz wskaźniki struktury podano w cenach bieżących. Wskaźniki dynamiki zaprezentowano na podstawie wartości w cenach bieżących, z wyjątkiem przemysłu, dla którego wskaźniki dynamiki podano na podstawie wartości w cenach stałych (średnie ceny bieżące 2000 r.).

Nazwy „województwo małopolskie” i „Małopolska” używane są zamiennie.

LUDNOŚĆ

W końcu marca 2008 r. województwo małopolskie **liczyło 3280,1 tys. mieszkańców**, czyli więcej o 7,7 tys. (o 0,2%) niż przed rokiem i o 1,0 tys. niż w końcu grudnia ub. roku. W miastach mieszkało 49,4% ogółu ludności, a **wskaźnik urbanizacji** obniżył się w ujęciu rocznym o 0,1 pkt procentowego. Miasta na prawach powiatu zamieszkiwało 956,9 tys. osób, co stanowiło 29,2% ogółu ludności województwa, w tym: Kraków - 756,4 tys. osób, Tarnów - 116,0 tys., Nowy Sącz - 84,5 tys. **Gęstość zaludnienia** województwa małopolskiego była jedną z najwyższych w Polsce (drugą po województwie śląskim) i wynosiła 216 osób na 1 km². **Współczynnik feminizacji** utrzymał się na poziomie sprzed roku - 106 (kobiet na 100 mężczyzn). Liczba kobiet (1690,5 tys.) była wyższa od liczby mężczyzn o 100,9 tys., co oznacza wzrost w skali roku o 4,5 tys. Kobiety stanowiły 51,5% ogółu ludności województwa.

Saldo migracji na pobyt stały w I kwartale br. było dodatnie i wyniosło 309 osób (w analogicznym okresie ub. roku plus 534), przy czym miasta charakteryzowały się saldem ujemnym (minus 616 osób), a obszary wiejskie dodatnim (925 osób).

Oprócz dodatniego salda migracji, wzrost liczby ludności województwa był wynikiem m.in. odnotowanego w omawianym okresie (podobnie jak w I kwartale 2007 r.) dodatniego **przyrostu naturalnego** (721 osób), który w przeliczeniu na 1000 mieszkańców wyniósł 0,9‰ (rok wcześniej 0,8‰, a w IV kw. ub. roku 0,2‰).

W województwie małopolskim w I kwartale br. urodziło się 8804 dzieci, tj. o 444 więcej niż w analogicznym okresie 2007 r. **Współczynnik urodzeń** wzrósł o 0,5 pkt na przestrzeni roku i osiągnął poziom 10,8‰. W omawianym okresie odnotowano 8083 zgony, czyli o 332 więcej niż w ub. roku. **Współczynnik zgonów** kształtował się na poziomie 9,9‰ wobec 9,5‰ przed rokiem. **Umieralność niemowląt** mierzona współczynnikiem zgonów niemowląt na 1000 urodzeń żywych wyniosła 5,5‰ i utrzymała się na poziomie sprzed roku. W I kwartale 2008 r. zmarło 48 dzieci w wieku poniżej 1 roku życia, tj. o 2 dzieci więcej niż rok wcześniej. Zawarto 2054 małżeństwa, tj. o 18 mniej niż w analogicznym okresie ub. roku. **Współczynnik małżeństw** wyniósł 2,5‰ i był taki sam, jak w okresie styczeń-marzec ub. roku.

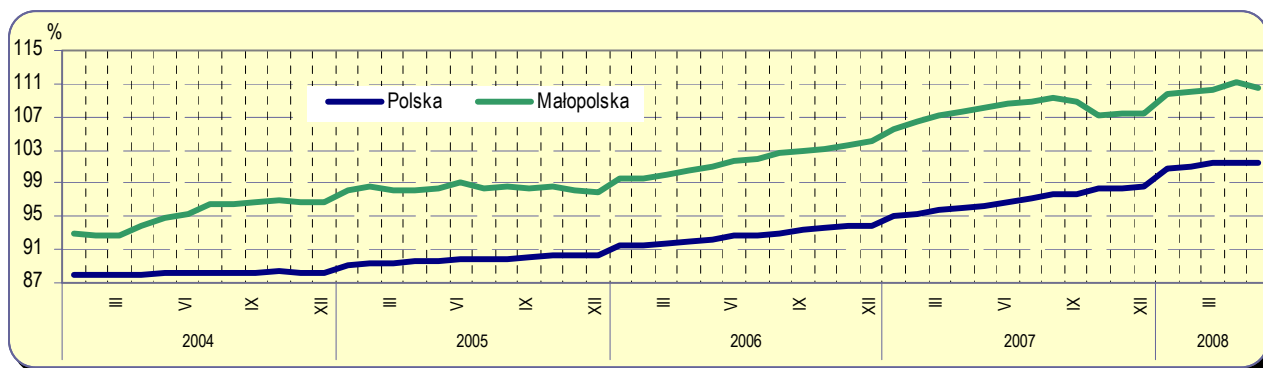
RYNEK PRACY

ZATRUDNIENIE

W maju br. **przeciętne zatrudnienie w sektorze przedsiębiorstw** osiągnęło poziom **400,7 tys. osób**, co oznacza wzrost w skali roku o 2,3% (w kraju - o 5,4%). Sektor publiczny zatrudniał 48,7 tys. osób, czyli o 1,5% mniej niż w analogicznym okresie ub. roku. W sektorze prywatnym, skupiającym 87,8% ogółu (przed rokiem 87,4%), zatrudnienie zwiększyło się o 2,9% do poziomu 352,0 tys. osób.

W miesiącu sprawozdawczym wystąpił wzrost przeciętnego zatrudnienia w ujęciu rocznym we wszystkich obserwowanych sekcjach PKD, z wyjątkiem sekcji wytwarzanie i zaopatrywanie w energię elektryczną, gaz, wodę (spadek o 3,0%). Największą dynamikę odnotowano w: hotelach i restauracjach - wzrost o 9,2%, budownictwie - o 8,3% oraz obsłudze nieruchomości i firm - o 6,9%. W przetwórstwie przemysłowym przeciętne zatrudnienie wynoszące 159,1 tys. osób zwiększyło się o 1,3%. Wśród działów należących do tej sekcji zatrudnienie wzrosło najbardziej w przedsiębiorstwach produkujących: metale - o 21,1%, pojazdy samochodowe, przyczepy i naczepy - o 15,3% oraz maszyny biurowe i komputery - o 15,0%. Spadek liczby zatrudnionych w skali roku dotyczył m.in. jednostek zajmujących się produkcją odzieży i wyrobów futrzarskich - o 8,3%, produkcją mebli; pozostałą działalnością produkcyjną - o 6,8% oraz produkcją instrumentów medycznych, precyzyjnych i optycznych, zegarów i zegarków - o 4,6%.

Dynamika przeciętnego zatrudnienia w sektorze przedsiębiorstw
(przeciętne miesięczne 2000=100)



W odniesieniu do kwietnia br. liczba zatrudnionych była niższa o 0,6% (w Polsce utrzymała ten sam poziom), przy czym w sektorze publicznym obniżyła się o 0,4%, a w prywatnym o 0,7%.

Spośród sekcji PKD wzrost zatrudnienia w skali miesiąca wystąpił m.in. w hotelach i restauracjach (o 2,5%), budownictwie (o 0,9%) oraz w obsłudze nieruchomości i firm (o 0,3%). Spadek miał miejsce głównie w: przetwórstwie przemysłowym (o 2,0%), transporcie, gospodarce magazynowej i łączności (o 0,6%), a także w górnictwie (o 0,2%).

W okresie styczeń-maj br. przeciętne zatrudnienie w sektorze przedsiębiorstw wyniosło 400,8 tys. osób i było o 3,4% wyższe niż w analogicznym okresie ub. roku (*w kraju wzrosło o 5,8%*). W sektorze prywatnym było zatrudnionych o 4,0% więcej osób, a w publicznym o 1,2% mniej.

BEZROBOCIE

Według stanu w końcu maja br. **liczba bezrobotnych zarejestrowanych** w powiatowych urzędach pracy wyniosła **98,7 tys. osób**, co oznacza spadek zarówno w skali roku, jak i miesiąca, odpowiednio o: 21,1% i 5,1%.

Wyszczególnienie	Bezrobotni (w tys.)			Stopa bezrobocia (w % aktywnych zawodowo)
	stan w końcu V 2008	napływ w miesiącu	odpływ w miesiącu	
Polska	1525,6	168,2	248,4	10,0
Małopolska	98,7	9,3	14,6	7,8

Wśród ogółu zarejestrowanych bezrobotnych:

- 75,3% to osoby poprzednio pracujące (rok wcześniej 75,5%),
- 61,2% stanowiły kobiety (przed rokiem 60,7%),
- 53,1% to mieszkańcy wsi (w ub. roku 53,2%),
- 86,8% nie posiadało prawa do zasiłku (w maju 2007 r. 88,2%).

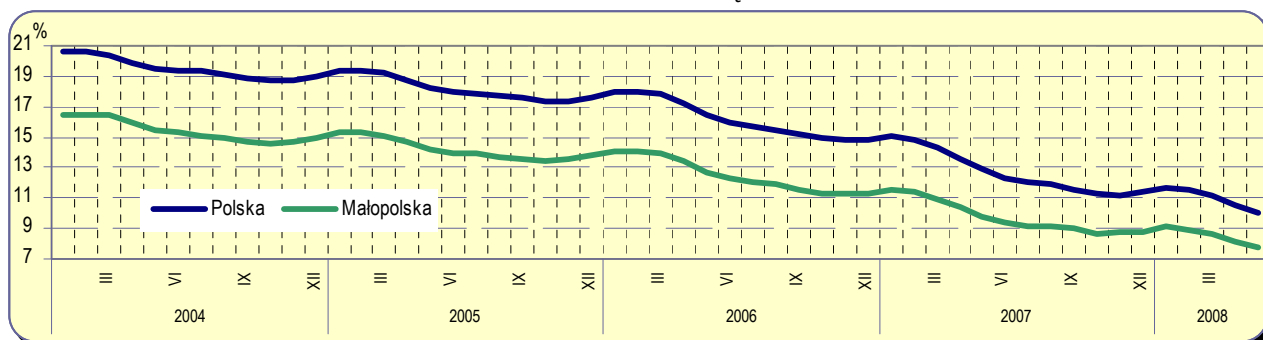
Grupę bezrobotnych **znajdujących się w szczególnej sytuacji na rynku pracy** stanowiły m.in.: osoby długo- i krótkotrwale bezrobotne, tj. pozostające łącznie bez pracy przez okres 12 miesięcy w ciągu ostatnich 2 lat, których w końcu maja br. było 56,3 tys. (57,0% ogółu zarejestrowanych), osoby bez kwalifikacji zawodowych - 26,3 tys. (26,6% ogółu), młodzi, tj. do 25 roku życia - 22,1 tys. (22,4%), starsi, tj. powyżej 50 roku życia - 18,3 tys. (18,6%). Ponadto wśród zarejestrowanych bezrobotnych było 5,9 tys. osób samotnie wychowujących dzieci w wieku do 18 roku życia oraz 4,7 tys. niepełnosprawnych. W ujęciu rocznym wśród bezrobotnych znajdujących się w trudnej sytuacji na rynku pracy najbardziej spadła liczba długo- i krótkotrwale bezrobotnych - o 28,9% oraz osób do 25 roku życia - o 19,5%.

W miesiącu sprawozdawczym **liczba nowo zarejestrowanych bezrobotnych** obniżyła się tak w skali roku, jak i w porównaniu z kwietniem br., odpowiednio o: 13,2% i 13,0% do poziomu **9,3 tys. osób**.

W omawianym miesiącu z ewidencji powiatowych urzędów pracy **wyrejestrowano 14,6 tys. osób**, tj. mniej zarówno w stosunku rocznym, jak i w odniesieniu do poprzedniego miesiąca, odpowiednio o: 21,0% i 10,6%. Bezrobotnych wyłączono z ewidencji głównie w wyniku podjęcia przez nich pracy, co dotyczyło 5,7 tys. osób (tj. 38,9% ogółu wyrejestrowanych), w tym pracy niesubsydiowanej - 4,5 tys. osób (30,8%). Gotowości do podjęcia pracy nie potwierdziło 4,4 tys. bezrobotnych, czyli 30,1% wyłączonych z ewidencji, a dobrowolnie ze statusu bezrobotnego zrezygnowało 1,2 tys. osób (8,5% wyrejestrowanych).

W ciągu miesiąca do urzędów pracy zgłoszono 7,4 tys. propozycji zatrudnienia, tj. mniej zarówno w skali roku, jak i miesiąca, odpowiednio o: 12,6% i 8,5%. W końcu maja br. powiatowe urzędy pracy miały do dyspozycji **7,2 tys. ofert pracy**, czyli o 17,3% mniej niż rok wcześniej, ale o 17,0% więcej niż w kwietniu br. Na 1 ofertę pracy w końcu miesiąca sprawozdawczego przypadało 14 bezrobotnych (tak, jak rok wcześniej; przed miesiącem - 17).

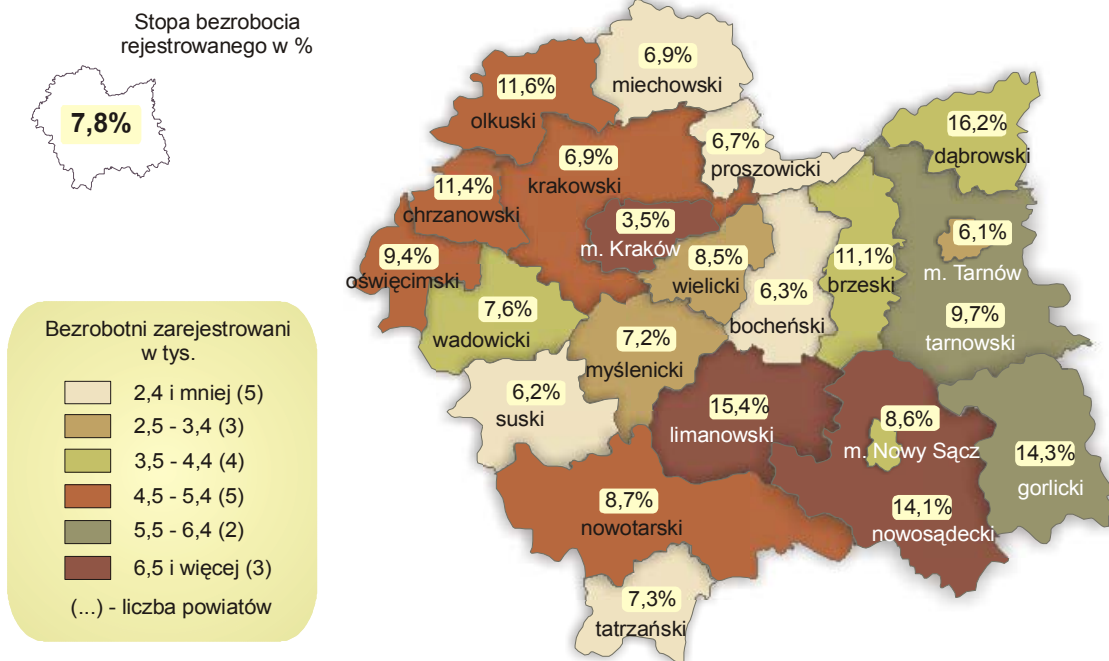
Stopa bezrobocia rejestrowanego
Stan w końcu miesiąca



Stopa bezrobocia rejestrowanego w maju br. osiągnęła poziom **7,8%** (rok wcześniej wynosiła 9,8%, a w kwietniu br. 8,1%). Wśród województw Małopolska plasowała się na trzecim miejscu, za Wielkopolską (6,6%) i Śląskiem (7,7%). *W kraju stopa bezrobocia wyniosła 10,0%.*

W województwie małopolskim stopa bezrobocia w ujęciu rocznym obniżyła się we wszystkich powiatach i miastach na prawach powiatu. Najwyższą stopę bezrobocia odnotowano w powiecie dąbrowskim (16,2%), a najniższą w Krakowie (3,5%). Najkorzystniejsze zmiany stopy bezrobocia w skali roku wystąpiły w powiatach: nowosądeckim (spadek o 5,2 pkt), gorlickim (o 4,6 pkt) oraz wadowickim (o 3,6 pkt). Najmniejszy spadek zanotowano w powiatach: nowotaraskim (o 0,4 pkt), brzeskim (o 1,2 pkt) oraz dąbrowskim (o 1,3 pkt). W miastach na prawach powiatu stopa bezrobocia zmniejszyła się: w Nowym Sączu o 3,1 pkt, w Krakowie i Tarnowie po 1,3 pkt.

Bezrobocie rejestrowane w 2008 r. Stan w końcu maja



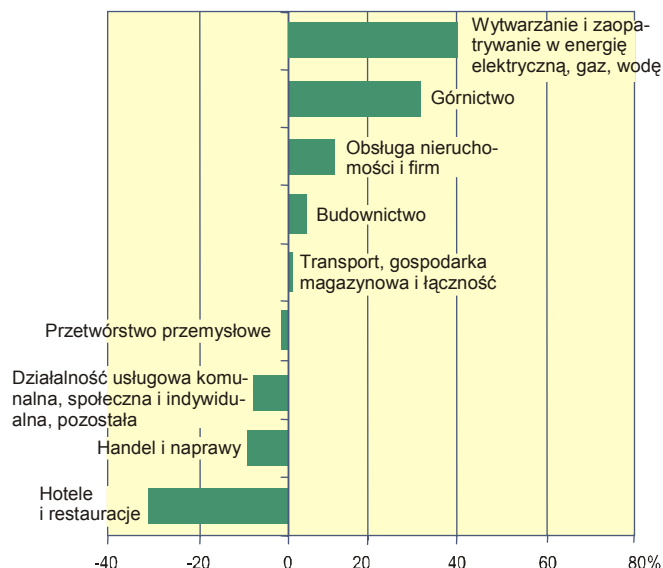
W maju br. w ramach **aktywnych form przeciwdziałania bezrobociu** najwięcej, bo 1746 osób bezrobotnych skierowano na szkolenia lub staż. Było to o 5,5% mniej niż w analogicznym miesiącu ub. roku, ale o 5,4% więcej niż w kwietniu br. Prac interwencyjnych podjęły się 352 osoby (o 18,1% mniej niż przed rokiem), a 344 znalazły zatrudnienie przy robotach publicznych (o 25,5% mniej). W skali miesiąca liczba bezrobotnych zatrudnionych przy pracach interwencyjnych obniżyła się o 10,9%, a przy robotach publicznych o 3,9%. Działalność gospodarczą rozpoczęły 302 osoby (przed rokiem 329, w ub. miesiącu - 313). Według stanu w końcu maja br. 4675 zarejestrowanych bezrobotnych, tj. 4,7% ogółu deklarowało się jako aktywnie poszukujący pracy. Odsetek ten był wyższy zarówno w skali roku, jak i miesiąca, odpowiednio o: 1,0 i 0,2 pkt procentowego.

W końcu omawianego miesiąca 18 zakładów pracy planowało w najbliższym czasie zwolnienie 1379 pracowników, w tym 15 zakładów z sektora prywatnego - 1340 osób.

WYNAGRODZENIA

Przeciętne miesięczne wynagrodzenie brutto w sektorze przedsiębiorstw w Małopolsce wyniosło w maju br. **2788,76 zł** (co stanowiło 90,9% średniej krajowej) i zwiększyło się w ujęciu rocznym o 9,8%. *Średnia płaca w Polsce wzrosła w tym okresie o 10,5% do 3069,43 zł.*

Odchylenia przeciętnych miesięcznych wynagrodzeń brutto od średniej płacy w województwie w maju 2008 r.



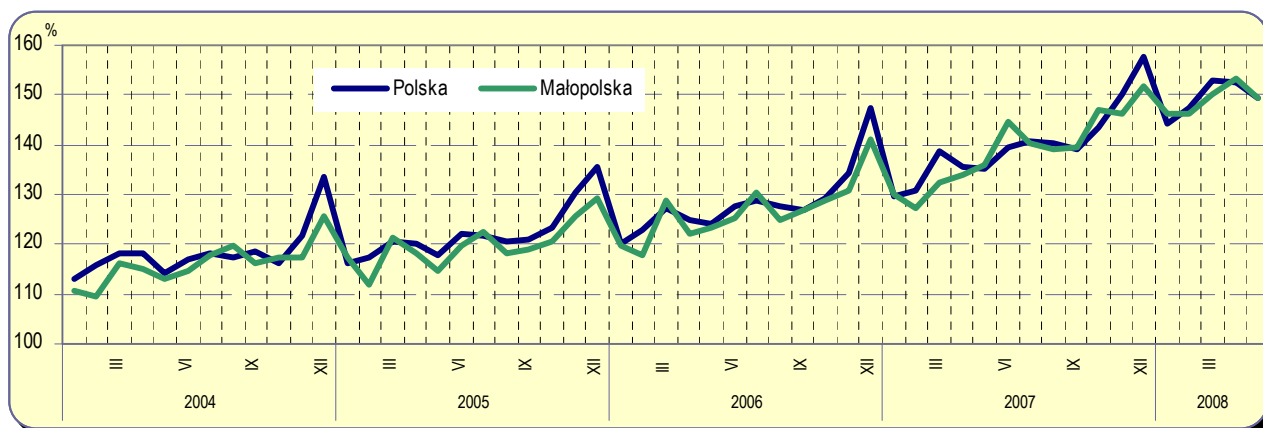
W skali roku wzrost wynagrodzeń wystąpił zarówno w sektorze publicznym (o 11,5% do kwoty 3221,75 zł), jak i prywatnym (o 9,6% do 2728,83 zł). W omawianym okresie płace zwiększyły się we wszystkich obserwowanych sekcjach PKD, a szczególnie w wytwarzaniu i zaopatrywaniu w energię elektryczną, gaz, wodę (o 15,4%), handlu i naprawach (o 14,4%), a także w budownictwie oraz obsłudze nieruchomości i firm (po 14,3%).

Wśród działów przetwórstwa przemysłowego, w którym to płace wzrosły w stosunku rocznym o 4,9%, wynagrodzenia wyższe niż przed rokiem odnotowano głównie w jednostkach produkujących: pozostały sprzęt transportowy (o 23,8%), instrumenty medyczne, precyzyjne i optyczne, zegary i zegarki (o 17,7%), wyroby z pozostałych surowców niemetalicznych (o 17,1%), a także maszyny i urządzenia (o 15,2%) oraz maszyny biurowe i komputery (o 13,3%).

W porównaniu z kwietniem br. przeciętne miesięczne wynagrodzenie w sektorze przedsiębiorstw zmniejszyło się o 2,6% (*w kraju spadło o 2,2%*), na co wpływ miał m.in. trzyprocentowy spadek płac w sektorze prywatnym. W sektorze publicznym wynagrodzenia były wyższe o 0,6%. W omawianym okresie wśród sekcji PKD wynagrodzenia wzrosły jedynie w wytwarzaniu i zaopatrywaniu w energię elektryczną, gaz, wodę (o 7,1%) oraz w hotelach i restauracjach (o 0,2%). Największy spadek płac odnotowano w górnictwie (o 7,5%).

W miesiącu sprawozdawczym wynagrodzenia wyższe od średniej dla Małopolski odnotowano w większości sekcji. Najwyższe płace otrzymały osoby zatrudnione w: wytwarzaniu i zaopatrywaniu w energię elektryczną, gaz, wodę (3919,11 zł), górnictwie (3682,54 zł) oraz w obsłudze nieruchomości i firm (3124,39 zł), a najniższe - w hotelach i restauracjach (1945,77 zł), a także w handlu i naprawach (2534,99 zł).

Dynamika przeciętnego miesięcznego wynagrodzenia brutto w sektorze przedsiębiorstw
(przeciętne miesięczne 2000=100)

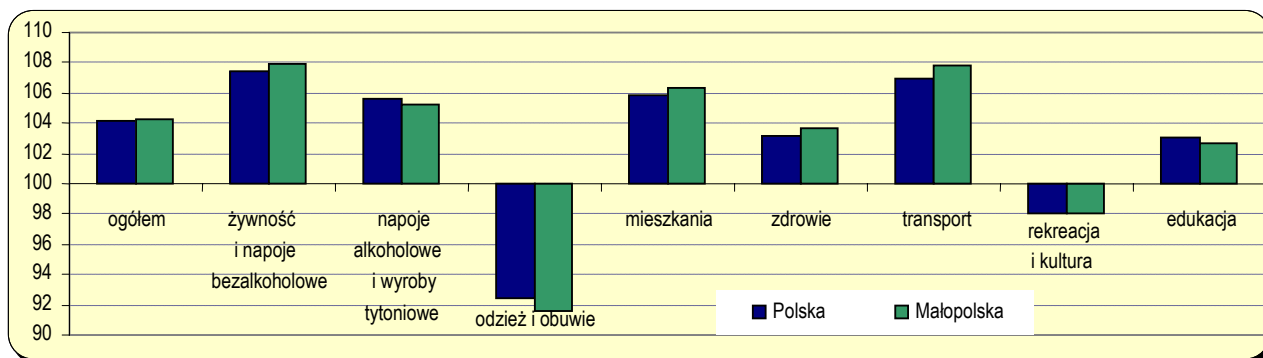


Od początku roku przeciętne miesięczne wynagrodzenie brutto w sektorze przedsiębiorstw wyniosło 2815,22 zł, tj. o 13,1% więcej w stosunku rocznym (*w Polsce wzrost o 11,7%*). Płace zwiększyły się we wszystkich sekcjach, przy czym najbardziej w budownictwie (o 19,7%), handlu i naprawach (o 17,4%) oraz obsłudze nieruchomości i firm (o 16,0%).

CENY

W I kwartale br. w województwie małopolskim w odniesieniu do analogicznego okresu 2007 r. wystąpił wzrost **cen towarów i usług konsumpcyjnych** ogółem o 4,3% (*w Polsce ceny w omawianym okresie były wyższe o 4,1%*). Najbardziej, bo o 7,9% podrożała żywność i napoje bezalkoholowe. Wydatki ponoszone na transport zwiększyły się o 7,8%, a związane z użytkowaniem mieszkania o 6,4%. Ceny napojów alkoholowych i wyrobów tytoniowych wzrosły o 5,3%, a wydatki na ochronę zdrowia o 3,6%. Ceny związane z edukacją były wyższe o 2,7%. W omawianym okresie obniżyły się ceny odzieży i obuwia - o 8,4% oraz towarów i usług związanych z rekreacją i kulturą - o 2,0%.

Wskaźniki cen towarów i usług konsumpcyjnych w I kwartale 2008 r.
(I kwartał 2007=100)



Ceny towarów i usług konsumpcyjnych w relacji do ub. kwartału wzrosły o 1,6% (*w kraju o 1,5%*). W tym czasie zwiększyły się głównie wydatki ponoszone na użytkowanie mieszkania (o 3,5%) oraz na żywność i napoje bezalkoholowe (o 2,7%). Ponadto podrożały towary i usługi związane z ochroną zdrowia (o 1,1%) i edukacją (o 1,0%). Napoje alkoholowe i wyroby tytoniowe były droższe o 0,9%, wydatki na rekreację i kulturę wzrosły o 0,8%, a na usługi transportowe - o 0,2%. O 4,8% spadły ceny odzieży i obuwia.

MIESZKANIA

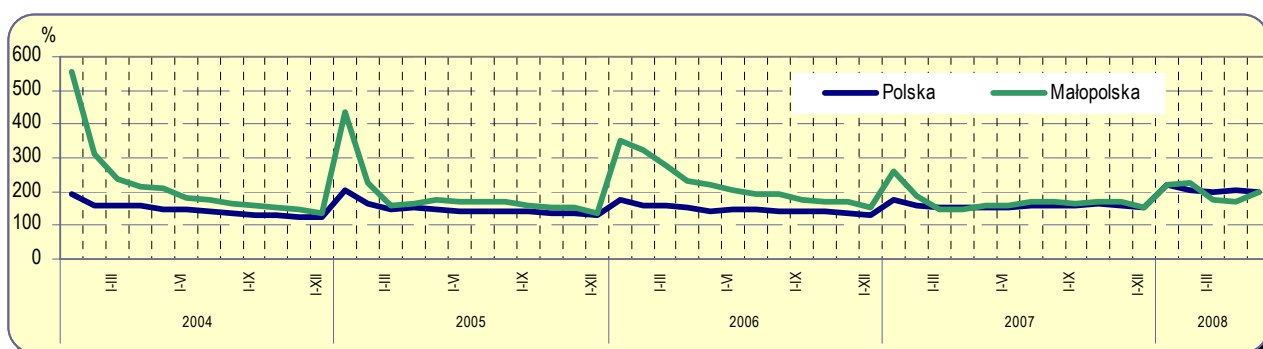
Według wstępnych danych w maju br. w województwie małopolskim przekazano **do użytkowania 1486 nowych mieszkań**, tj. 13,9% ogółu mieszkań wybudowanych w Polsce. W ujęciu rocznym liczba nowych mieszkań zwiększyła się o 58,6% (w kraju zanotowano wzrost o 26,7%). W omawianym miesiącu wśród form budownictwa mieszkaniowego nadal dominowało budownictwo na sprzedaż lub wynajem oraz indywidualne. Deweloperzy oddali do użytkowania 1043 mieszkania (70,2% ogółu), a inwestorzy indywidualni - 443 (29,8%).

Łączna powierzchnia użytkowa nowo oddanych mieszkań wyniosła 123,3 tys. m², tj. o 8,8% więcej niż w analogicznym miesiącu ub. roku. Nowe mieszkanie miało średnio 83,0 m² powierzchni użytkowej (rok wcześniej - 120,6 m²), przy czym w budownictwie indywidualnym było to 134,2 m², a w przeznaczonym na sprzedaż lub wynajem - 61,2 m².

Wśród wydanych przez starostwa powiatowe **pozwoleń na budowę 1639 mieszkań** (o 37,7% mniej niż przed rokiem), zdecydowaną większość, bo 68,6% (1124) uzyskali inwestorzy indywidualni (w maju 2007 r. - 1180).

W miesiącu sprawozdawczym **rozpoczęto budowę 1940 mieszkań**, co oznacza spadek w skali roku o 29,3%. Poza realizacjami w budownictwie indywidualnym (1261 mieszkań) oraz na sprzedaż lub wynajem (674), rozpoczęto budowę 5 mieszkań komunalnych.

Dynamika mieszkań oddanych do użytkowania
(analogiczny okres 2000=100)



W okresie styczeń-maj br. (według wstępnych danych) w Małopolsce oddano do użytkowania 5560 mieszkań o całkowitej powierzchni użytkowej wynoszącej 583,3 tys. m². Przeciętna powierzchnia użytkowa 1 mieszkania wyniosła 104,9 m². W odniesieniu do analogicznego okresu ub. roku efekty budownictwa mieszkaniowego wzrosły o 23,4% (w Polsce o 30,9%). Udział inwestorów indywidualnych w strukturze własnościowej nowo wybudowanych mieszkań wyniósł 52,1%, a deweloperów budujących na sprzedaż lub wynajem - 47,4%, tj. odpowiednio: 2899 i 2634 mieszkania. Ponadto w budownictwie komunalnym i zakładowym przekazano odpowiednio 25 i 2 mieszkania.

Od początku roku inwestorzy otrzymali pozwolenia na budowę 10468 mieszkań (o 4,9% więcej niż przed rokiem), w tym większość budujący na sprzedaż lub wynajem - 5773.

Rozpoczęto budowę 7727 mieszkań (o 12,9% mniej rok wcześniej), głównie w budownictwie indywidualnym - 4942, a także na sprzedaż lub wynajem - 2703 realizacje. W pozostałych formach budownictwa rozpoczęto budowę 44 mieszkań społecznych czynszowych, 33 spółdzielczych oraz 5 komunalnych.

W ciągu pięciu miesięcy najwięcej mieszkań oddano do użytkowania w Krakowie (2465, czyli 44,3%), a także w powiatach: krakowskim (612), wielickim (366) oraz tarnowskim (187). Najmniej mieszkań wybudowano w powiatach: miechowskim (12), dąbrowskim (28) i proszowickim (37). W miastach na prawach powiatu zrealizowano łącznie 49,4% ogółu nowych mieszkań w województwie.

Ruch budowlany w Małopolsce, mierzony liczbą wydanych pozwoleń na budowę nowych mieszkań oraz rozpoczętych budów wciąż koncentruje się głównie w Krakowie i jego strefie podmiejskiej (powiaty krakowski i wielicki), gdzie od początku roku wydano 66,9% ogółu pozwoleń i rozpoczęto 60,9% budów.

ROLNICTWO

CENY NA RYNKU ROLNYM

W maju br. za 1 dt **pszenicy** w skupie płacono przeciętnie 84,54 zł, tj. o 38,7% więcej w skali roku, ale o 6,2% mniej niż w kwietniu br. Podobną sytuację odnotowano na targowiskach, gdzie 1 dt pszenicy kosztująca średnio 92,96 zł podrożała w ujęciu rocznym o 23,6%, ale potaniała o 1,2% w skali miesiąca.

W skupie za 1 dt **żyta** płacono średnio 73,96 zł, tj. więcej zarówno w porównaniu z majem 2007 r., jak i w odniesieniu do kwietnia br., odpowiednio o: 25,6% i 1,3%. Podobnie było w obrocie targowiskowym - w stosunku do roku poprzedniego żyto podrożało o 20,0%, a w porównaniu z kwietniem br. o 4,7%, osiągając cenę 81,85 zł/dt.

Cena **ziemniaków jadalnych** na targowiskach wynosząca 57,20 zł/dt obniżyła się tak w stosunku rocznym, jak i miesięcznym, odpowiednio o: 53,6% i 4,0%.

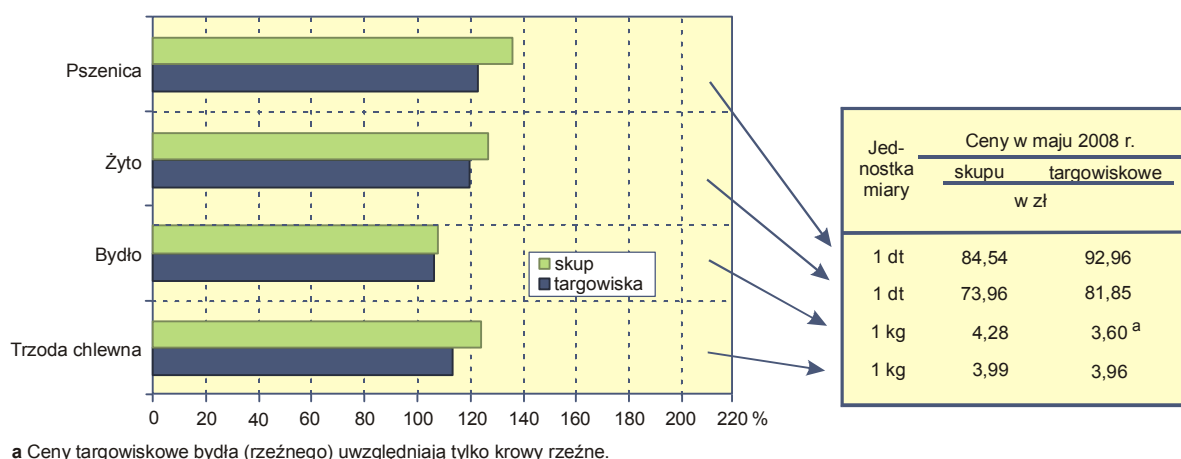
W omawianym miesiącu 1 kg **żywca wieprzowego** w skupie kosztował przeciętnie 3,99 zł, czyli drożej o 24,7% niż w maju ub. roku i o 11,8% niż przed miesiącem. Na targowiskach cena żywca wieprzowego wynosiła średnio 3,96 zł/kg, tym samym wzrosła w ujęciu rocznym o 13,8%, a w skali miesiąca była wyższa o 4,5%.

Za 1 kg **żywca wołowego** płacono w skupie 4,28 zł, tj. więcej o 7,5% niż w maju ub. roku i o 4,4% niż przed miesiącem. Na targowiskach cena żywca wołowego (krów rzeźnych) wynosiła 3,60 zł/kg, tym samym zwiększyła się w skali roku o 5,9%, ale spadła o 0,5% w stosunku miesięcznym.

Cena skupu **żywca rzeźnego drobiowego** wzrosła tak w skali roku, jak i miesiąca, odpowiednio o: 9,6% i 8,2% do 3,30 zł/kg.

Za 1 l **mleka** krowiego w skupie płacono przeciętnie 1,00 zł, tj. o 15,5% więcej niż przed rokiem, ale o 3,2% mniej niż w kwietniu br.

Dynamika cen skupu i cen targowiskowych niektórych produktów rolnych w maju 2008 r.
(maj 2007=100)

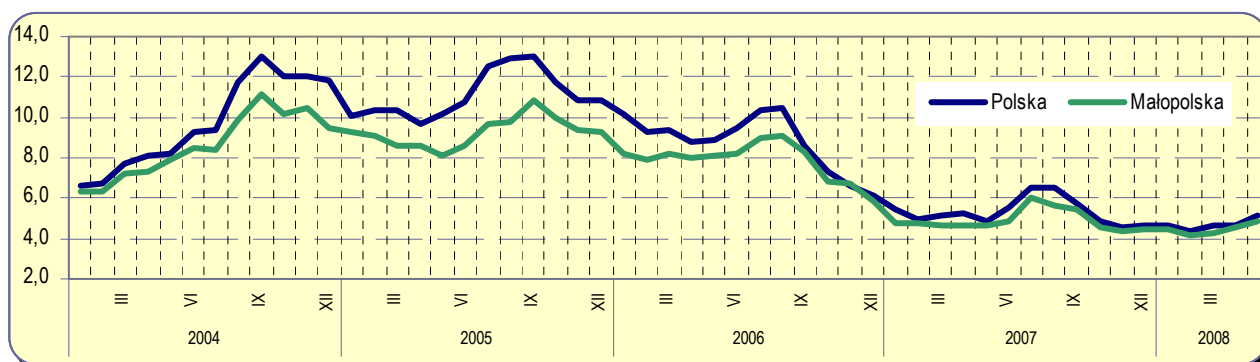


Targowiskowe ceny **zwierząt gospodarskich** kształtowały się w ujęciu rocznym następująco: krowa dojna podrożała o 8,3% do poziomu 2255 zł/szt, jałówka jednoroczna była tańsza o 2,0% (1400 zł/szt), a cena prosięcia na chów pozostała na niezmiennym poziomie (średnio 108 zł/szt).

W województwie małopolskim **ceny wyższe** od przeciętnych w kraju odnotowano w skupie żywca rzeźnego wołowego (o 4,9%) oraz żyta (2,9%), a na targowiskach: prosięcia na chów (o 31,4%), ziemniaków (o 5,6%), żyta (o 4,5%) oraz żywca rzeźnego wieprzowego (o 3,1%).

Ceny niższe niż średnie krajowe dotyczyły skupu: żywca rzeźnego drobiowego (o 6,5%), mleka krowiego (o 4,4%), pszenicy (o 2,2%), a także żywca rzeźnego wieprzowego (o 0,7%), natomiast na targowiskach: żywca rzeźnego wołowego (o 17,6%), krowy dojnej (o 11,8%), jałowki jednorocznej (o 8,4%) i pszenicy (o 0,9%).

Relacja cen skupu żywca wieprzowego do cen żyta na targowiskach



W miesiącu sprawozdawczym w porównaniu z analogicznym okresem ub. roku, jak i kwietniem br., poprawiła się opłacalność chowu trzody chlewnej mierzonej relacją cen skupu żywca wieprzowego do targowiskowych cen żyta, odpowiednio o: 0,2 pkt i 0,3 pkt procentowego do poziomu 4,9 (w Polsce relacja wyniosła 5,1 i była o 0,4 pkt wyższa niż przed miesiącem).

SKUP PRODUKTÓW ROLNYCH

W maju br. w Małopolsce skupiono łącznie 2264,4 t ziarna **zbóż podstawowych**, tj. więcej zarówno w skali roku, jak i w porównaniu z kwietniem br. odpowiednio o: 20,0% i 21,6%. Skup pszenicy (1417,9 t) obniżył się tak w ujęciu rocznym, jak i w skali miesiąca, odpowiednio o: 12,9% i 19,6%. Żyta skupiono 25,0 t, tj. mniej o 65,2% niż przed rokiem i o 17,2% niż w kwietniu br.

W omawianym miesiącu skup **żywca rzeźnego** w wadze żywej (bydła, cieląt, trzody chlewnej, owiec, koni i drobiu) wyniósł 4899,6 t i zmniejszył się w ujęciu rocznym o 19,4% i w stosunku do kwietnia br. - o 1,1%. Żywca wieprzowego (1455,9 t) również skupiono mniej zarówno w stosunku rocznym, jak i w porównaniu z kwietniem br., odpowiednio o: 40,3% i 13,1%. Skup żywca wołowego (963,2 t) był niższy w ujęciu rocznym o 31,4% i o 9,3% niż przed miesiącem. Natomiast żywca drobiowego skupiono 2422,0 t, tj. więcej niż przed rokiem i przed miesiącem, odpowiednio o: 15,1% i 11,5%.

Skup **mleka krowiego** wynoszący w maju br. 13,5 mln litrów był wyższy o 7,4% od ubiegłorocznego i o 23,1% od notowanego w kwietniu br.

PRZEMYSŁ

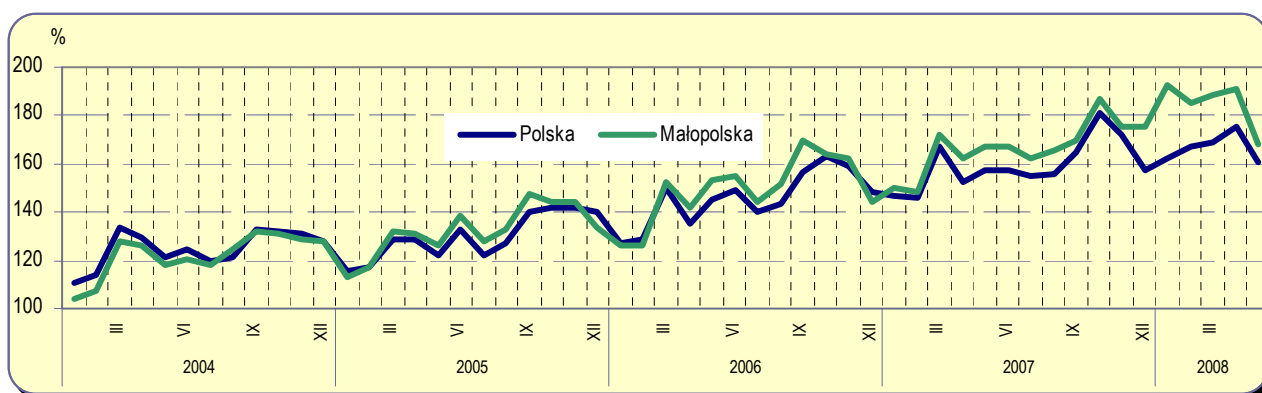
Przychody ze sprzedaży produkcji uzyskane przez przedsiębiorstwa prowadzące działalność przemysłową w Małopolsce w maju br. wyniosły **4209,7 mln zł**, czyli o 0,2% więcej w skali roku, ale o 12,3% mniej niż kwietniowi br. *W Polsce produkcja przemysłowa wzrosła w odniesieniu do maja ub. roku o 2,3%, ale obniżyła się o 8,5% w porównaniu z kwietniem br.*

W stosunku rocznym przychody ze sprzedaży wyrobów i usług zwiększyły się w wytwarzaniu i zaopatrywaniu w energię elektryczną, gaz, wodę (o 1,4%) oraz w przetwórstwie przemysłowym (o 0,4%), natomiast w górnictwie zmalały o 12,3%.

Wśród działów przetwórstwa przemysłowego największy wzrost produkcji sprzedanej w omawianym okresie odnotowano w jednostkach zajmujących się produkcją: pojazdów samochodowych, przyczep i naczep (o 68,8%), sprzętu i urządzeń radiowych, telewizyjnych i telekomunikacyjnych (o 46,3%), maszyn i urządzeń (o 34,6%) oraz pozostałego sprzętu transportowego (o 33,5%). Wzrost przychodów ze sprzedaży wyrobów i usług w tych jednostkach spowodowany był m.in. zmianami organizacyjnymi w poszczególnych przedsiębiorstwach oraz realizacją wcześniejszych zamówień. Przychody niższe niż przed rokiem odnotowano m.in. w działach: przetwarzanie odpadów (spadek o 31,1%), produkcja masy włóknistej oraz papieru (o 24,6%), produkcja mebli; pozostała działalność produkcyjna (o 18,2%) oraz włókiennictwo (o 15,5%).

W odniesieniu do maja 2007 r. w strukturze produkcji sprzedanej przemysłu zwiększył się o 0,9 pkt (do poziomu 6,8%) udział sekcji wytwarzanie i zaopatrywanie w energię elektryczną, gaz, wodę. Natomiast udziały przetwórstwa przemysłowego i górnictwa obniżyły się o 0,6 i 0,2 pkt do poziomu odpowiednio: 91,2% i 2,0%. Znaczącą część przychodów ze sprzedaży produkcji przemysłowej wypracowały przedsiębiorstwa produkujące: artykuły spożywcze i napoje (15,8%, wzrost udziału w skali roku o 1,8 pkt), pojazdy samochodowe, przyczepy i naczepy (14,1%, wzrost o 6,1 pkt), wyroby z metali (9,9%, wzrost o 0,3 pkt), wyroby chemiczne (9,5%, wzrost o 1,9 pkt) oraz metale (8,8%, wzrost o 1,0 pkt).

Dynamika produkcji sprzedanej przemysłu
(przeciętna miesięczna 2000=100; ceny stałe)



Z wyrobów objętych badaniem w przedsiębiorstwach dużych, tj. o liczbie pracujących powyżej 49 osób, w maju br. odnotowano wzrost produkcji (w stosunku rocznym) m.in.: mięsa z indyków (o 239%), smalcu (o 102%), odzieży dla niemowląt (o 89%), soków z owoców i warzyw (o 79%), pudeł i pudełek z papieru lub tektury falistej (o 77%), świeżego lub chłodzonego mięsa wołowego i cielęcego (o 66%), szynki i łopatek wieprzowych (o 48%), spodni, ogrodniczek, bryczesów damskich lub dziewczęcych (o 43%), energii elektrycznej (o 41%), mięsa wieprzowego (o 39%).

Niższa niż przed rokiem była produkcja: boczku wieprzowego, mleka płynnego przetworzonego, śmietany, masła, serów tartych, jogurtu, kefiru, pieczywa żytniego, pieczywa z mąki mieszanej, wody mineralnej gazowanej, garniturów, marynarek, sukienek damskich, mydła, szamponów do włosów, książek, broszur, ulotek, tarcicy iglastej, drzwi i okien drewnianych.

Wydajność pracy w przemyśle (mierzona produkcją sprzedaną na 1 zatrudnionego) w miesiącu sprawozdawczym wyniosła 23,3 tys. zł i obniżyła się w ujęciu rocznym o 0,6%. Wzrost przychodów ze sprzedaży w przeliczeniu na 1 zatrudnionego odnotowano jedynie w wytwarzaniu i zaopatrywaniu w energię elektryczną, gaz, wodę (o 4,5%). W górnictwie spadek wyniósł 14,4%, a w przetwórstwie przemysłowym 0,9%.

W okresie styczeń-maj br. produkcja sprzedana przemysłu zamknęła się kwotą 23189,6 mln zł i w porównaniu z analogicznym okresem ub. roku zwiększyła się o 14,8% (w Polsce o 8,6%), głównie z powodu wzrostu przychodów ze sprzedaży w przetwórstwie przemysłowym (o 15,7%). Wydajność pracy w omawianym okresie była wyższa od notowanej rok wcześniej o 11,9%, osiągając poziom 126,9 tys. zł na 1 zatrudnionego.

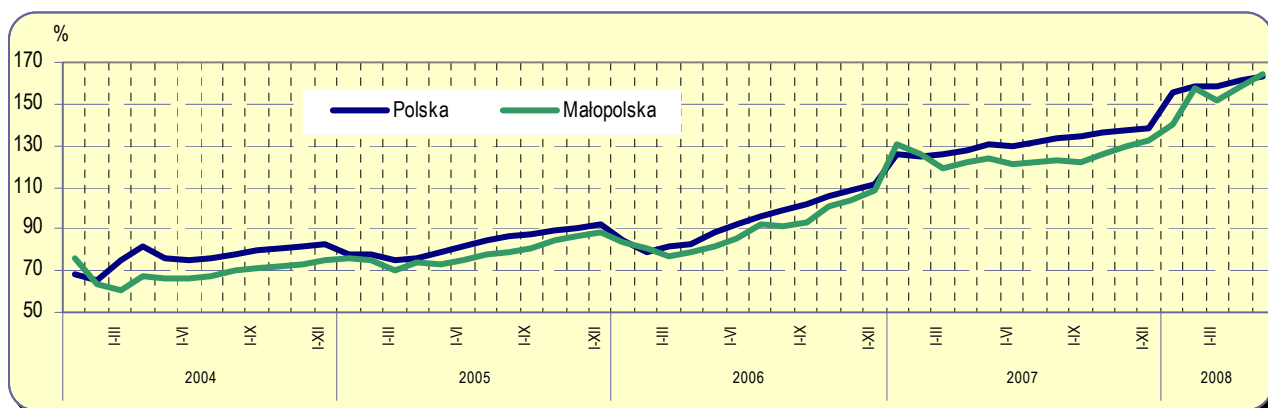
BUDOWNICTWO

W maju br. **przedsiębiorstwa budowlane** osiągnęły **przychody** ze sprzedaży produkcji i usług w wysokości **792,2 mln zł**, czyli wyższe zarówno w skali roku, jak i miesiąca, odpowiednio o: 28,3% i 9,9%.

W stosunku rocznym produkcja sprzedana zwiększyła się we wszystkich grupach przedsiębiorstw prowadzących działalność budowlaną, a najbardziej, bo o 61,5% uzyskana w podmiotach wykonujących roboty budowlane wykończeniowe.

Od początku roku ogólna kwota przychodów ze sprzedaży w budownictwie wyniosła 3444,3 mln zł i wzrosła w odniesieniu do analogicznego okresu ub. roku o 32,4%.

Dynamika produkcji sprzedanej budownictwa
(analogiczny okres 2000=100)



W miesiącu sprawozdawczym **produkcja budowlano-montażowa** ukształtowała się na poziomie **454,2 mln zł**, co oznacza wzrost tak w ujęciu rocznym, jak i w porównaniu z kwietniem br., odpowiednio o: 29,8% i 12,3%. Jej udział w ogólnej kwocie przychodów ze sprzedaży budownictwa wyniósł 57,3%, wobec 56,7% w maju 2007 r.

Największy udział w realizacji produkcji budowlano-montażowej w omawianym miesiącu, podobnie jak rok wcześniej, miały przedsiębiorstwa zajmujące się wznoszeniem budynków i budowli; inżynierią lądową i wodną - 84,6% (przed rokiem - 83,8%). Roboty o charakterze inwestycyjnym w omawianej produkcji stanowiły 56,9% (w ub. roku - 56,1%).

W okresie I-V 2008 r. sprzedaż produkcji budowlano-montażowej zamknęła się kwotą 1917,4 mln zł, czyli o 42,2% wyższą niż przed rokiem, a udział robót o charakterze inwestycyjnym wyniósł 56,6% (rok wcześniej - 54,2%).

Wydajność pracy (mierzona przychodem ze sprzedaży na 1 zatrudnionego) w budownictwie w omawianym miesiącu wzrosła zarówno w ujęciu rocznym, jak i w stosunku do kwietnia br., odpowiednio o: 18,5% i 9,0% do 23,4 tys. zł. W skali roku wzrost dotyczył głównie jednostek wykonujących roboty budowlane wykończeniowe - o 31,4%, a także zajmujących się wznoszeniem budynków i budowli; inżynierią lądową i wodną - o 22,7%. Ubiegłorocznej wydajności nie osiągnęły podmioty zajmujące się wykonywaniem instalacji budowlanych (spadek o 3,2%) oraz jednostki przygotowujące teren pod budowę (spadek o 3,0%).

W okresie styczeń-maj br. wydajność pracy była o 21,0% wyższa od ubiegłorocznej i osiągnęła poziom 102,8 tys. zł na 1 zatrudnionego.

HANDEL

Sprzedaż hurtowa prowadzona przez jednostki handlowe i niehandlowe wyniosła w maju br. **5406,9 mln zł**, tym samym zwiększyła się w skali roku o 26,2%, ale obniżyła w stosunku do kwietnia br. o 3,0%.

Jednostki handlowe (posiadające 89,9% udziału w ogólnych obrotach handlu hurtowego) uzyskały przychody ze sprzedaży w kwocie 4862,3 mln zł, czyli o 34,8% więcej niż przed rokiem, ale o 1,9% mniej niż w ubiegłym miesiącu.

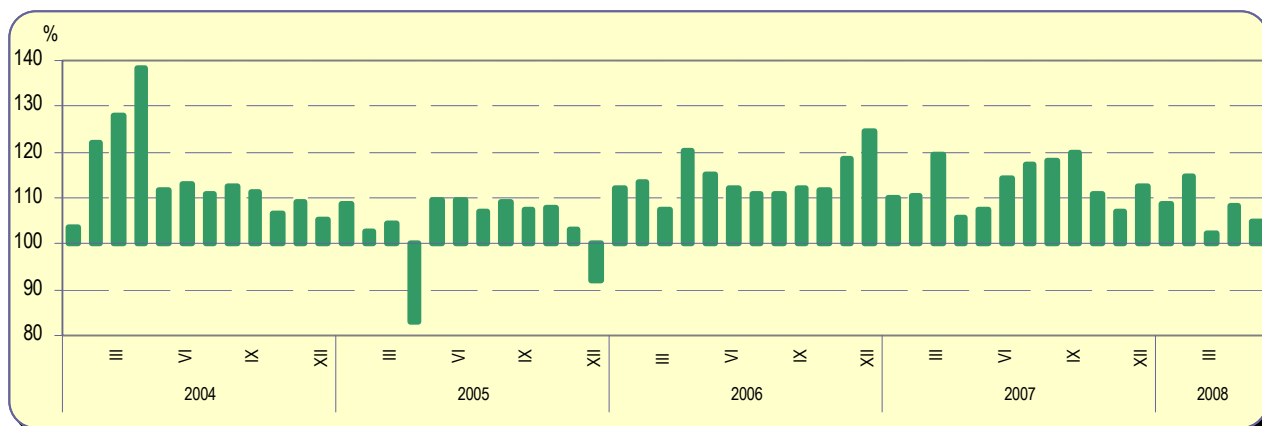
Od początku roku jednostki handlowe i niehandlowe zrealizowały sprzedaż hurtową w wysokości 25768,3 mln zł, zwiększając ją w ujęciu rocznym o 25,4%. Sprzedaż w jednostkach handlowych była w tym okresie wyższa o 35,4% i wyniosła 22952,3 mln zł.

Sprzedaż detaliczna osiągnięta przez jednostki handlowe i niehandlowe wyniosła w omawianym miesiącu **2768,5 mln zł** i była o 4,7% wyższa niż rok wcześniej, ale obniżyła się o 1,9% w porównaniu z kwietniem br.

W stosunku rocznym najbardziej zwiększyła się sprzedaż: farmaceutyków, kosmetyków, sprzętu ortopedycznego - o 74,1%, mebli, sprzętu RTV i AGD - o 41,6% oraz włókna, odzieży, obuwia - o 40,0%. Ubiegłorocznego poziomu nie osiągnęła sprzedaż towarów w sklepach bez specjalizacji z przewagą żywności, napojów i wyrobów tytoniowych (spadek o 37,5%), a także prasy i książek (spadek o 5,4%).

W porównaniu z majem 2007 r. w strukturze sprzedaży detalicznej zwiększył się udział m.in.: żywności, napojów i wyrobów tytoniowych (o 1,8 pkt, tj. do poziomu 29,2%), mebli, sprzętu RTV i AGD (o 1,2 pkt do 4,6%), włókna, odzieży, obuwia (o 1,0 pkt do 3,9%), farmaceutyków, kosmetyków, sprzętu ortopedycznego (o 0,9 pkt do 2,4%) oraz paliw stałych, ciekłych i gazowych (o 0,6 pkt do 21,4%). Spadek udziału dotyczył sprzedaży towarów w sklepach bez specjalizacji z przewagą żywności, napojów i wyrobów tytoniowych (o 6,8 pkt do 10,1%), a także prasy, książek (o 0,3 pkt do 2,7%).

Dynamika sprzedaży detalicznej towarów (ceny bieżące)
(analogiczny okres roku poprzedniego = 100)



W okresie styczeń-maj br. sprzedaż detaliczna osiągnęła wartość 13598,5 mln zł, tj. o 6,9% wyższą niż w analogicznym okresie ub. roku. Szczególnie duży wzrost sprzedaży dotyczył farmaceutyków, kosmetyków, sprzętu ortopedycznego - o 70,8%, mebli, sprzętu RTV i AGD - o 66,0%, włókna, odzieży, obuwia - o 41,0% oraz pojazdów samochodowych, motocykli, części - o 22,4%.

TURYSTYKA

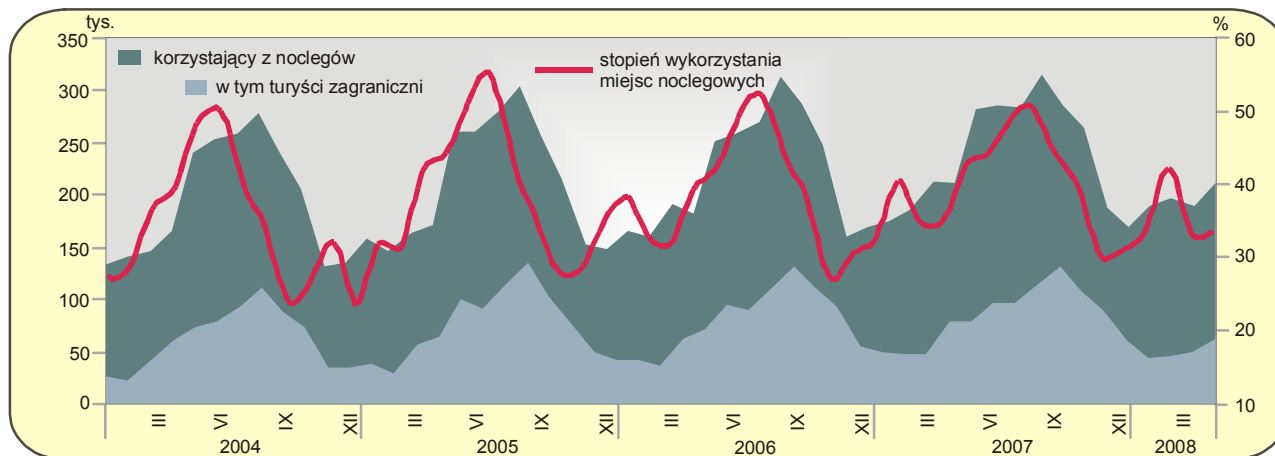
Według wstępnych danych w kwietniu br. w województwie małopolskim z **bazy noclegowej turystycznych obiektów zbiorowego zakwaterowania skorzystało 210,2 tys. osób**, czyli o 0,7% więcej niż rok wcześniej. Turyści zagraniczni, których było 73,2 tys., stanowili 34,8% ogółu korzystających z noclegów (przed rokiem 36,8%). Spośród korzystających z noclegów turystów zagranicznych najwięcej osób było obywatelami Wielkiej Brytanii - 13,2 tys. (18,1% ogółu), Niemiec - 6,8 tys. (9,3%), Włoch - 5,9 tys. (8,1%), Norwegii - 5,1 tys. (6,9%) i Francji - 4,8 tys. (6,5%). Z krajów Unii Europejskiej gościło w Małopolsce łącznie 49,9 tys. osób, a z pozostałych krajów europejskich 9,8 tys. osób.

W miesiącu sprawozdawczym **udzielono 529,5 tys. noclegów**, tj. o 2,0% mniej niż w kwietniu ub. roku, w tym turystom z zagranicy - 169,7 tys. noclegów (o 5,0% mniej). Najwięcej gości zatrzymało się w hotelach - 130,1 tys. osób (w tym 62,7 tys. stanowili turyści zagraniczni). Udzielono tam łącznie 261,1 tys. noclegów (w tym 145,0 tys. turystom zagranicznym). Średnio na 1 osobę korzystającą z turystycznych obiektów zbiorowego zakwaterowania przypadało 2,5 noclegu (rok wcześniej 2,6), a przeciętny pobyt turysty zagranicznego wyniósł 2,3 noclegu, podobnie jak przed rokiem.

Wynajęto 172,7 tys. pokoi (tj. o 7,9% więcej niż w analogicznym miesiącu ub. roku), w tym 50,5% turystom zagranicznym. Z ogólnej liczby wynajętych pokoi 89,0% znajdowało się w hotelach.

W omawianym okresie **wykorzystanie miejsc noclegowych** w obiektach zbiorowego zakwaterowania w województwie małopolskim wyniosło 33,3% (przed rokiem 34,7%), a wykorzystanie pokoi - 47,8% (w kwietniu ub. roku 49,3%). Najwyższy stopień wykorzystania miejsc noclegowych odnotowano w Krakowie (51,7%) oraz w powiatach: gorlickim (42,0%), oświęcimskim (35,8%) i olkuskim (35,4%). W odniesieniu tylko do hoteli wykorzystanie miejsc noclegowych sięgnęło 43,6% (rok wcześniej 46,7%), a pokoi - 52,2% i było niższe w ujęciu rocznym o 1,7 pkt procentowego.

Wykorzystanie turystycznych obiektów zbiorowego zakwaterowania w województwie małopolskim



Według wstępnych danych w okresie I-IV br. z noclegów w obiektach turystycznych skorzystało 778,6 tys. turystów (o 0,3% więcej niż przed rokiem), w tym 229,5 tys. turystów zagranicznych (spadek o 7,2%). Udzielono 2279,3 tys. noclegów, czyli o 2,1% więcej niż w okresie styczeń-kwiecień 2007 r. Liczba noclegów udzielonych turystom zagranicznym obniżyła się o 4,1% do 570,8 tys. Nadal ponad połowa turystów korzystających z noclegów (56,6%) preferowała hotele, przy czym dla turystów zagranicznych odsetek ten był znacznie wyższy i wyniósł 82,4%.

WYBRANE DANE O WOJEWÓDZTWIE MAŁOPOLSKIM

WYSZCZEGÓLNIENIE a - 2007 b - 2008	I	II	III	IV	V	VI	VII	VIII	IX	X	XI	XII
Ludność ¹ (w tys. osób) a	.	.	3272,3	.	.	3274,6	.	.	3277,7	.	.	3279,0
b	.	.	3280,1
Bezrobotni zarejestrowani ¹ (w tys. osób) a	149,8	147,4	141,0	132,9	125,1	119,5	117,5	116,1	113,9	110,7	112,0	112,6
b	116,9	115,2	109,7	104,0	98,7
Stopa bezrobocia ^{1, 2} (w %) a	11,6	11,4	10,9	10,4	9,8	9,4	9,2	9,1	9,0	8,7	8,8	8,8
b	9,1	8,9	8,6	8,1	7,8
Oferty pracy (w ciągu miesiąca) a	6527	6261	8607	8024	8475	6362	6954	6948	6170	8492	4544	3954
b	6300	6751	6213	8094	7410
Liczba bezrobotnych na 1 ofertę pracy ¹ a	30	28	24	18	14	16	13	13	15	12	19	27
b	27	23	21	17	14
Przeciętne zatrudnienie w sektorze przedsiębiorstw ³ (w tys. osób) a	382,5	386,1	388,6	390,3	391,6	393,1	394,6	396,3	394,7	388,3	389,2	389,6
b	397,9	399,2	401,8	403,2	400,7
poprzedni miesiąc=100 a	101,5	100,9	100,6	100,4	100,3	100,4	100,4	100,4	99,6	98,4	100,2	100,1
b	102,1	100,3	100,7	100,3	99,4
analogiczny miesiąc poprzedniego roku=100 a	106,0	107,1	107,3	107,1	106,8	106,8	106,7	106,5	105,8	103,8	103,7	103,4
b	104,0	103,4	103,4	103,3	102,3
Przeciętne wynagrodzenia miesięczne brutto w sektorze przedsiębiorstw ³ (w zł) a	2427,06	2378,87	2593,35	2501,56	2540,80	2699,66	2619,42	2596,71	2606,05	2743,65	2731,05	2834,31
b	2726,80	2730,04	2936,55	2861,84	2788,76
poprzedni miesiąc=100 a	92,1	98,0	109,0	96,5	101,6	106,3	97,0	99,1	100,4	105,3	99,5	103,8
b	96,2	100,1	107,6	97,5	97,4
analogiczny miesiąc poprzedniego roku=100 a	108,5	108,4	107,8	109,5	110,3	115,4	107,6	111,3	110,1	114,1	112,0	107,5
b	112,3	114,8	113,2	114,4	109,8
Mieszkania oddane do użytkowania (od początku roku) a	1083	1931	2719	3568	4505	5432	6665	7459	8448	9976	11060	12390
b	946	2438	3183	4074	5560
analogiczny okres poprzedniego roku=100 a	75,1	57,6	53,6	64,7	72,6	79,4	88,9	86,9	91,5	99,2	100,1	99,9
b	87,3	126,3	117,1	114,2	123,4
Nakłady inwestycyjne ⁴ (w tys. zł; ceny bieżące) a	.	.	1085581	.	.	2367356	.	.	4177050	.	.	6073472
b	.	.	1394299
analogiczny okres poprzedniego roku=100 (ceny bieżące) a	.	.	155,4	.	.	138,0	.	.	141,7	.	.	123,6
b	.	.	128,4

1 Stan w końcu okresu. 2 Udział zarejestrowanych bezrobotnych w cywilnej ludności aktywnej zawodowo. 3 W przedsiębiorstwach z większą od 9 liczbą pracujących. 4 W przedsiębiorstwach z większą od 49 liczbą pracujących.

WYBRANE DANE O WOJEWÓDZTWIE MAŁOPOLSKIM (cd.)

WYSZCZEGÓLNIENIE a - 2007 b - 2008	I	II	III	IV	V	VI	VII	VIII	IX	X	XI	XII
Produkcja sprzedana przemysłu ¹ (w cenach stałych):												
poprzedni miesiąc=100 a	104,1	98,7	116,1	94,0	103,0	100,1	96,8	102,2	102,5	110,0	93,6	99,9
b	109,8	96,1	102,1*	101,1*	87,7							
analogiczny miesiąc poprzedniego roku=100 a	119,1	117,8	113,3	114,6	110,8	108,3	112,3	109,5	99,9	114,1	107,7	121,3
b	128,0	124,5	109,5*	117,7*	100,2							
Produkcja budowlano-montażowa ¹ (w cenach bieżących):												
poprzedni miesiąc=100 a	36,5	109,7	113,9	100,2	131,5	101,2	109,5	102,5	100,1	110,0	85,8	161,1
b	31,7	153,1	108,3	111,4	112,3							
analogiczny miesiąc poprzedniego roku=100 a	142,6	149,6	134,6	133,3	141,0	104,8	113,5	115,7	95,1	125,7	104,5	118,5
b	103,0	143,8	136,7	152,0	129,8							
Sprzedaż detaliczna towarów ¹ (w cenach bieżących):												
poprzedni miesiąc=100 a	78,3	96,4	123,8	92,8	101,7	106,9	103,5	101,3	100,4	95,8	92,6	128,0
b	75,7	101,7	110,1	98,7	98,1							
analogiczny miesiąc poprzedniego roku=100 a	110,1	110,6	119,3	105,5	107,6	114,4	117,4	118,0	119,7	111,0	106,8	112,6
b	108,8	114,8	102,1	108,5	104,7							
Wskaźnik cen:												
towarów i usług konsumpcyjnych ²:												
analogiczny okres poprzedniego roku=100 a	.	.	101,9	.	.	102,4	.	.	101,9	.	.	103,7
b	.	.	104,3	.	.							
skupu ziarna zbóż ³:												
poprzedni miesiąc=100 a	103,1	105,4	99,1	95,4	99,6	98,0	91,6	121,5	117,6	102,5	95,9	101,0
b	108,6	103,3	99,6	103,6	91,2							
analogiczny miesiąc poprzedniego roku=100 a	180,3	189,6	174,4	157,4	156,1	149,3	136,0	146,4	151,4	157,2	139,7	130,1
b	137,1	134,3	134,9	146,5	134,2							

1 W przedsiębiorstwach z większą od 9 liczbą pracujących. 2 W kwartale. 3 Ceny bieżące bez VAT. * Dane zostały zmienione w stosunku do wcześniej opublikowanych.

WYBRANE DANE O WOJEWÓDZTWIE MAŁOPOLSKIM (dok.)

WYSZCZEGÓLNIENIE a - 2007 b - 2008	I	II	III	IV	V	VI	VII	VIII	IX	X	XI	XII
Wskaźnik cen: (dok.)												
skupu żywca rzeźnego wołowego ¹:												
poprzedni miesiąc=100 a	98,3	102,5	98,6	99,8	97,1	96,5	99,5	101,6	100,5	95,6	99,5	101,9
b	99,7	99,2	96,5	113,6	104,4							
analogiczny miesiąc poprzedniego roku=100 ... a	101,2	99,8	97,6	98,1	96,6	92,8	94,1	97,7	95,6	93,0	96,4	91,3
b	92,6	89,7	87,8	100,0	107,5							
skupu żywca rzeźnego wieprzowego ¹:												
poprzedni miesiąc=100 a	95,4	101,6	102,5	100,3	99,1	108,8	112,6	103,6	98,8	88,3	91,8	102,5
b	103,0	95,0	107,4	102,0	111,8							
analogiczny miesiąc poprzedniego roku=100 a	91,7	97,8	95,3	96,1	97,9	101,2	103,4	96,9	96,9	95,2	94,8	102,8
b	111,0	103,8	108,7	110,5	124,7							
Relacje cen skupu ¹ żywca wieprzowego do cen żyta na targowiskach a	4,8	4,8	4,7	4,7	4,7	4,9	6,0	5,6	5,4	4,6	4,4	4,5
b	4,5	4,2	4,3	4,6	4,9							
Wskaźnik rentowności obrotu w przedsiębiorstwach ²:												
brutto ³ (w %) a	.	.	5,6	.	.	6,0	.	.	5,6	.	.	5,5
b	.	.	5,4	.	.							
netto ⁴ (w %) a	.	.	4,5	.	.	4,9	.	.	4,7	.	.	4,5
b	.	.	4,3	.	.							
Podmioty gospodarki narodowej ⁵ a	288198	287698	288042	288754	289321	290228	290673	291009	291865	292582	293098	293845
b	293771	293957	294613	295423	296230							
w tym spółki handlowe a	17417	17506	17633	17753	17868	17987	18086	18162	18270	18365	18477	18588
b	18674	18787	18889	19008	19087							
w tym z udziałem kapitału zagranicznego a	3012	3037	3062	3080	3101	3123	3138	3152	3180	3198	3221	3244
b	3265	3282	3294	3311	3335							

1 Ceny bieżące bez VAT. **2** Z większą od 49 liczbą pracujących; dane są prezentowane narastająco. **3** Relacja wyniku finansowego brutto do przychodów z całokształtu działalności. **4** Relacja wyniku finansowego netto do przychodów z całokształtu działalności. **5** W rejestrze REGON, bez rolników indywidualnych; stan w końcu okresu.