



URZĄD STATYSTYCZNY W KRAKOWIE



Raport z wyników województwa małopolskiego

Powszechny
Spis Rolny
2010



KRAKÓW 2011



URZĄD STATYSTYCZNY W KRAKOWIE



RAPORT Z WYNIKÓW WOJEWÓDZTWA MAŁOPOLSKIEGO

Kraków 2011

PRZEDMOWA

Przekazujemy Państwu opracowanie zawierające wyniki Powszechnego Spisu Rolnego, który został przeprowadzony w dniach 1 września - 31 października 2010 r.

PSR 2010 był pierwszym spisem realizowanym od czasu przystąpienia Polski do Unii Europejskiej. Do zbierania danych wykorzystano rejestry administracyjne, a także zastosowano nowatorskie metody pozyskania danych: samospis internetowy (metoda (CAII), wywiady telefoniczne prowadzone przez ankierów statystycznych wspomagane przez program komputerowy (metoda CATI) oraz wywiady przeprowadzane przez rachmistrzów spisowych z wykorzystaniem urządzeń typu hand-held (metoda CAPI).

Niniejsza publikacja została opracowana w formie **raportu** i prezentuje wstępne wyniki następujących tematów będących przedmiotem badania w przeprowadzonym spisie:

- gospodarstwa rolne,
- użytkowanie gruntów,
- powierzchnia zasiewów,
- zwierzęta gospodarskie,
- ciągniki i maszyny rolnicze,
- pracujący w gospodarstwach rolnych.

Opracowanie zawiera najważniejsze dane charakteryzujące stan rolnictwa w województwie małopolskim w 2010 r. oraz kierunki zmian jakie zaszły w porównaniu z 2002 r. (PSR 2002).

Więcej informacji (m.in. w przekroju terytorialnym) będzie zawierała publikacja „Charakterystyka gospodarstw rolnych w województwie małopolskim”, której wydanie planowane jest w przyszłym roku.

Zachęcam do odwiedzania strony internetowej (www.stat.gov.pl), gdzie będą dostępne w wersji elektronicznej publikacje pospisowe.

Składam serdeczne podziękowania wszystkim tym, którzy przyczynili się do sprawnego zorganizowania i nowatorskiego przeprowadzenia PSR 2010.

dr Krzysztof Jakóbiak
Zastępca Wojewódzkiego Komisarza Spisowego
Dyrektor Urzędu Statystycznego

Kraków, wrzesień 2011 r.

SPIS TREŚCI

	<u>Str.</u>
PRZEDMOWA	3
UWAGI METODYCZNE	7
UWAGI ANALITYCZNE	22
Uwagi ogólne	22
Gospodarstwa rolne	24
Użytkowanie gruntów	29
Powierzchnia zasiewów	32
Zwierzęta gospodarskie	37
Ciągniki i maszyny rolnicze	45
Pracujący w gospodarstwach rolnych	49

Tablice

	<u>Tabl.</u>	<u>Str.</u>
Liczba gospodarstw rolnych według grup obszarowych użytków rolnych	1	27
Powierzchnia gruntów w gospodarstwach rolnych	2	29
Użytkowanie gruntów w gospodarstwach rolnych	3	30
Powierzchnia zasiewów głównych upraw rolnych	4	33
Obsada zwierząt gospodarskich na 100 ha użytków rolnych	5	38
Ciągniki i maszyny rolnicze	6	45
Pracujący wyłącznie lub głównie w gospodarstwach rolnych	7	50
Nakłady pracy w gospodarstwach rolnych w ciągu roku	8	53

Wykresy

1. Struktura gospodarstw rolnych według rodzaju	24
2. Struktura gospodarstw rolnych według rodzaju prowadzonej działalności rolniczej w 2010 r.	25
3. Struktura gospodarstw rolnych według grup obszarowych użytków rolnych i rodzaju prowadzonej działalności w 2010 r.	27
4. Struktura gospodarstw rolnych według grup obszarowych użytków rolnych	28

	<u>Str.</u>
5. Liczba gospodarstw rolnych i powierzchnia użytków rolnych według grup obszarowych użytków rolnych w 2010 r.	30
6. Struktura powierzchni gruntów w gospodarstwach rolnych w 2010 r.	31
7. Powierzchnia zasiewów według grup ziemiopłodów	32
8. Struktura zasiewów według grup ziemiopłodów w 2010 r.	33
9. Powierzchnia użytków rolnych oraz zasiewów według grup obszarowych użytków rolnych w 2010 r.	36
10. Zwierzęta gospodarskie	37
11. Struktura stada bydła	38
12. Struktura stada trzody chlewnej	39
13. Pogłowie owiec według grup produkcyjno-użytkowych	40
14. Konie według grup obszarowych użytków rolnych	41
15. Struktura pogłowia kóz w 2010 r.	42
16. Drób kurzy według grup produkcyjno –użytkowych	43
17. Ciągniki według mocy silnika w 2010 r.	46
18. Liczba gospodarstw rolnych oraz ciągników według grup obszarowych użytków rolnych w 2010 r.	46
19. Ciągniki według grup obszarowych użytków rolnych	47
20. Wybrane maszyny rolnicze według grup obszarowych użytków rolnych	48
21. Przeciętna liczba pracujących przypadająca na 1 gospodarstwo rolne prowadzące działalność rolniczą w 2010 r. według grup obszarowych użytków rolnych	51
22. Przeciętna liczba pracujących na 100 ha powierzchni UR gospodarstw rolnych ogółem według grup obszarowych użytków rolnych w 2010 r.	51
23. Struktura rodzinnej siły roboczej w gospodarstwach rolnych	52
24. Użytkownicy gospodarstw indywidualnych według grup wieku w 2010 r.	54

Mapy

1. Średnia powierzchnia użytków rolnych w gospodarstwach rolnych według województw w 2010 r.	26
---	----

CZEŚĆ TABELARYCZNA

	Tabl.	Str.
Liczba gospodarstw rolnych według grup obszarowych użytków rolnych i użytkowników (2002, 2010)	1	56
Liczba gospodarstw rolnych według grup obszarowych użytków rolnych i rodzaju prowadzonej działalności rolniczej (2002, 2010)	2	57
Średnia powierzchnia użytków rolnych w gospodarstwach rolnych według grup obszarowych użytków rolnych i rodzaju prowadzonej działalności rolniczej (2002, 2010)	3	58
Użytkowanie gruntów w gospodarstwach rolnych według użytkowników (2002, 2010)	4	59
Użytkowanie gruntów w gospodarstwach rolnych według grup obszarowych użytków rolnych (2002, 2010)	5	60
Powierzchnia zasiewów według użytkowników (2002, 2010)	6	61
Powierzchnia zasiewów według grup obszarowych użytków rolnych (2002, 2010)	7	62
Zwierzęta gospodarskie według użytkowników (2002, 2010)	8	63
Zwierzęta gospodarskie według grup obszarowych użytków rolnych w 2010 r.	9	64
Ciągniki i maszyny rolnicze w gospodarstwach rolnych według użytkowników (2002, 2010)	10	65
Ciągniki i maszyny rolnicze w gospodarstwach rolnych według grup obszarowych użytków rolnych (2002, 2010)	11	66
Pracujący wyłącznie lub głównie w gospodarstwach rolnych w czerwcu 2010 r. według grup obszarowych użytków rolnych	12	67
Użytkownicy gospodarstw indywidualnych według grup wieku, płci i grup obszarowych użytków rolnych w 2010 r.	13	68
Nakłady pracy w gospodarstwach rolnych w ciągu roku według grup obszarowych użytków rolnych (2002, 2010)	14	69

UWAGI METODYCZNE

Wprowadzenie

Powszechny Spis Rolny 2010 (PSR 2010) przeprowadzony został **od 1 września do 31 października 2010 r.** według stanu na dzień **30 czerwca 2010 r.** (dzień referencyjny) **o godzinie 24.00.**

Podstawę prawną PSR 2010 oraz badania metod produkcji rolnej stanowiły:

- a) Rozporządzenie Parlamentu Europejskiego i Rady (WE) nr 1166/2008 z dnia 19 listopada 2008 r. w sprawie badań struktury gospodarstw rolnych i badania metod produkcji rolnej oraz uchylające rozporządzenie Rady (EWG) nr 571/88 (Dz. U. UE nr L 321 z dnia 1 grudnia 2008 r.), zwane dalej Rozporządzeniem unijnym;
- b) Ustawa z dnia 17 lipca 2009 r. o powszechnym spisie rolnym w 2010 r. (Dz. U. z dnia 10 sierpnia 2009 r., Nr 126 poz. 1040), zwana dalej Ustawą;
- c) Ustawa z dnia 29 czerwca 1995 r. o statystyce publicznej (Dz. U. z 1995 r., Nr 88, poz. 439; z 1996 r., Nr 156, poz. 775; z 1997 r., Nr 88, poz. 554 i Nr 121, poz. 769; z 1998 r., Nr 99, poz. 632 i Nr 106, poz. 668; z 2001 r., Nr 100, poz. 1080; z 2003 r., Nr 217, poz. 2125; z 2004 r., Nr 273, poz. 2703; z 2005 r., Nr 163, poz. 1362; z 2006 r., Nr 170, poz. 1217; z 2007 r., Nr 166, poz. 1172);
- d) Program Badań Statystycznych Statystyki Publicznej.

W powyższych aktach prawnych określono termin i zakres tematyczny spisu, zasady organizacji i realizacji prac spisowych, zobowiązanie respondentów do udzielania informacji oraz sposób zebrania i ochrony danych.

PSR 2010 jest pierwszym spisem zrealizowanym od czasu przystąpienia Polski do Unii Europejskiej. Z członkostwa państwa polskiego w Unii Europejskiej wynika szereg zobowiązań, m.in. konieczność dostarczenia informacji z dziedziny rolnictwa w zakresie i terminach określonych przez Komisję Europejską.

Potrzeba przeprowadzenia PSR w 2010 r. wynikała ponadto z konieczności:

- ✓ zapewnienia bazy informacyjnej o gospodarstwach rolnych, koniecznej dla realizacji krajowej, regionalnej i lokalnej polityki rolnej i społecznej na wsi,
- ✓ analizy zmian, jakie zaszły w rolnictwie na przestrzeni lat 2002-2010,
- ✓ wykonania zobowiązań Polski w zakresie dostarczenia informacji dla potrzeb innych niż EUROSTAT organizacji międzynarodowych (FAO, OECD i inne),
- ✓ pospisowej aktualizacji statystycznego rejestru gospodarstw rolnych, a tym samym

przygotowania operatów do różnotematycznych badań reprezentacyjnych z zakresu rolnictwa realizowanych w latach następnych.

Obok Raportu, wyniki spisu zostaną przedstawione w publikacjach krajowych pod następującymi tytułami:

1. Powszechny Spis Rolny 2010 – Użytkowanie gruntów,
2. Powszechny Spis Rolny 2010 – Uprawy rolne i wybrane elementy metod produkcji roślinnej,
3. Powszechny Spis Rolny 2010 – Uprawy ogrodnicze,
4. Powszechny Spis Rolny 2010 – Zwierzęta gospodarskie i wybrane elementy metod produkcji zwierzęcej,
5. Powszechny Spis Rolny 2010 – Środki produkcji w rolnictwie,
6. Powszechny Spis Rolny 2010 – Charakterystyka gospodarstw rolnych,
7. Powszechny Spis Rolny 2010 – Pracujący w gospodarstwach rolnych.

Dodatkowo planuje się wydanie dwóch publikacji szczebla wojewódzkiego:

1. Powszechny Spis Rolny 2010 – Raport z wyników województwa...
2. Powszechny Spis Rolny 2010 – Charakterystyka gospodarstw rolnych w województwie...

Nowym rozwiązaniem w procesie udostępniania danych będzie Analityczna Baza Mikro danych (ABM), w której znajdą się odpersonalizowane dane uzyskane w spisie i badaniu metod produkcji rolnej. Walorem ABM, istotnym z punktu widzenia użytkowników informacji statystycznej, będzie Aplikacja Użytkowników Zewnętrznych oraz możliwość komunikacji m.in. z Podsystemem Metainformacji czy budowanym obecnie Portalem Geostatystycznym.

Ponadto w Bazie Danych Lokalnych będą zamieszczone informacje ze spisu dla poszczególnych szczebli podziału terytorialnego kraju.

Zakres i tematyka Powszechnego Spisu Rolnego 2010

Spis rolny został przeprowadzony jako:

- I. badanie pełne w gospodarstwach rolnych:
 1. osób fizycznych o powierzchni użytków rolnych wynoszącej:
 - a) co najmniej 1 ha,

b) poniżej 1 ha:

- spełniających progi fizyczne określone w załączniku II do Rozporządzenia unijnego (prowadzące uprawę roślin o powierzchni co najmniej: 0,5 ha dla tytoniu, 0,5 ha dla chmielu, 0,5 ha dla warzyw i truskawek gruntowych, 0,1 ha dla warzyw i truskawek pod osłonami, 0,1 ha dla kwiatów i roślin ozdobnych pod osłonami lub prowadzących chów zwierząt o skali chowu co najmniej: 10 sztuk dla bydła ogółem, 50 sztuk dla trzody chlewnej ogółem, 10 sztuk dla loch, 20 sztuk dla owiec ogółem, 20 sztuk dla kóz ogółem, 1000 sztuk dla drobiu ogółem),
- dodatkowo na potrzeby krajowe - prowadzących uprawę roślin o powierzchni co najmniej: 0,5 ha dla plantacji drzew owocowych, 0,5 ha dla plantacji krzewów owocowych, 0,3 ha dla szkółek sadowniczych i ozdobnych, 0,1 ha dla truskawek gruntowych oraz 0,1 ha dla tytoniu lub prowadzących chów zwierząt o skali chowu co najmniej: 5 sztuk dla krów ogółem, 100 sztuk dla drobiu ogółem oraz 5 sztuk dla koni ogółem, nie więcej jednak niż progi określone w załączniku II do Rozporządzenia unijnego;

2. osób prawnych i jednostek organizacyjnych niemających osobowości prawnej.

II. badanie reprezentacyjne w gospodarstwach rolnych osób fizycznych o powierzchni poniżej 1 ha użytków rolnych, innych niż określone w pkt. I.1.b).

Wykaz gospodarstw rolnych do spisu powstał na bazie danych administracyjnych, które przed spisem zostały zweryfikowane przez urzędy gmin oraz rachmistrzów spisowych, w trakcie obchodu przedspisowego.

Do budowy wykazu wykorzystano dane z Agencji Restrukturyzacji i Modernizacji Rolnictwa (ARiMR), dane z urzędów gmin (Ewidencja Podatkowa Nieruchomości – EPN – płatnicy podatku rolnego) i starostw powiatowych (Ewidencja Gruntów i Budynków – EGiB), Głównego Inspektoratu Jakości Handlowej Artykułów Rolno-Spożywczych (GIJHAR-S – dane o gospodarstwach ekologicznych) oraz Ministerstwa Finansów (PIT-6 – płatnicy podatku dochodowego od dochodów z działów specjalnych produkcji rolnej).

Dodatkowo dla gospodarstw rolnych osób prawnych i jednostek organizacyjnych niemających osobowości prawnej, wykaz został zweryfikowany bieżącą sprawozdawczością z zakresu rolnictwa.

Na podstawie informacji administracyjnych wyodrębniono obiekty, które w zależności od wielkości powierzchni użytków rolnych (poniżej 1 ha oraz 1 ha i więcej) oraz wielkości pozostałych progów określonych w Ustawie, zostały zakwalifikowane do badania pełnego lub reprezentacyjnego.

Spis został przeprowadzony z wykorzystaniem wyłącznie formularza elektronicznego. Formularz ten przed spisem został zasilony dostępnymi danymi z rejestrów administracyjnych. Informacje od respondentów uzyskano stosując następujące metody zbierania danych:

- ✓ samospis internetowy (metoda CAII),
- ✓ wywiad telefoniczny z wykorzystaniem komputera (metoda CATI),
- ✓ wywiad bezpośredni z wykorzystaniem urządzenia hand-held przeprowadzany przez rachmistrza spisowego (metoda CAPI).

Tematyka spisu rolnego została ujęta na formularzu elektronicznym w następujących działach:

1. Użytkowanie gruntów
2. Działalność gospodarcza
3. Struktura dochodów gospodarstwa domowego z użytkownikiem gospodarstwa rolnego
4. Powierzchnia zasiewów i inna
5. Pogłowie zwierząt gospodarskich
6. Ciągniki, maszyny i urządzenia rolnicze
7. Zużycie nawozów
8. Aktywność ekonomiczna
9. Metody produkcji rolnej

Zgodnie z art. 10 Ustawy o powszechnym spisie rolnym, w terminie od 3 do 10 listopada 2010 r. został przeprowadzony spis kontrolny na próbie 20 tys. gospodarstw rolnych osób fizycznych wylosowanych z jednostek biorących udział w spisie właściwym.

Schemat losowania próby gospodarstw rolnych osób fizycznych o powierzchni użytków rolnych poniżej 1 ha

Losowanie gospodarstw rolnych przeprowadzone zostało oddzielnie w każdej gminie przy wykorzystaniu schematu losowania warstwowego. Próba gospodarstw o liczebności 150 tys. rozdzielona została pomiędzy gminy w taki sposób, aby błąd względny oszacowania łącznej powierzchni użytków rolnych (tj. z uwzględnieniem gospodarstw rolnych o powierzchni powyżej 1 ha, które ujęto w badaniu pełnym) był jednakowy dla wszystkich gmin, tj. $v(\hat{y}) \leq 0,01497$.

W celu alokacji próby pomiędzy gminy wykorzystany został specjalny program optymalizacyjny, który jednocześnie:

- rozdzielał próbę gospodarstw pomiędzy gminy,
- w każdej gminie populację gospodarstw o powierzchni użytków rolnych poniżej 1 ha, dzielił w sposób optymalny na trzy warstwy. W efekcie ustalone zostały granice warstw, różne w zależności od gminy,
- wydzielał w danej gminie tzw. warstwę górną zawierającą gospodarstwa największe w klasie gospodarstw poniżej 1 ha. Gospodarstwa te badane były w 100%,
- dokonywał optymalnego rozdziału próby pomiędzy pozostałe warstwy.

Ważniejsze definicje, pojęcia spisowe i zasady spisywania

Gospodarstwo rolne oznacza grunty rolne wraz z gruntami leśnymi, budynkami lub ich częściami, urządzeniami i inwentarzem, jeżeli stanowią lub mogą stanowić zorganizowaną całość gospodarczą oraz prawami związanymi z prowadzeniem gospodarstwa rolnego.

Gospodarstwo rolne osoby fizycznej (gospodarstwo indywidualne) to gospodarstwo o powierzchni użytków rolnych od 0,1 ha, będące własnością lub znajdujące się w użytkowaniu osoby fizycznej oraz gospodarstwo rolne osoby posiadającej użytki rolne o powierzchni mniejszej niż 0,1 ha lub nieposiadającej użytków rolnych, która ma co najmniej: 1 sztukę bydła lub (i) 5 sztuk trzody chlewnej albo 1 lochę lub (i) 3 sztuki owiec lub (i) 3 sztuki kóz lub (i) 1 konia lub (i) 30 sztuk drobiu lub (i) 1 strusia lub (i) 5 sztuk samic królików lub (i) 5 sztuk samic pozostałych zwierząt futerkowych lub (i) 3 sztuki pozostałych zwierząt utrzymywanych na rzeź lub (i) 1 pień pszczeli.

Gospodarstwo rolne osoby prawnej lub jednostki organizacyjnej niemającej osobowości prawnej to gospodarstwo rolne prowadzone przez osobę prawną lub jednostkę organizacyjną niemającą osobowości prawnej, której podstawowa działalność jest zaliczana według Polskiej Klasyfikacji Działalności do sekcji A, dział 01, grupy: 01.1 – uprawy rolne inne niż wieloletnie, 01.2 – uprawy roślin wieloletnich, 01.3 – rozmnażanie roślin, 01.4 – chów i hodowla zwierząt, 01.5 – uprawy rolne połączone z chowem i hodowlą zwierząt (działalność mieszana), 01.6, klasa 01.61 – działalność usługowa wspomagająca produkcję roślinną (utrzymywanie gruntów w dobrej kulturze rolnej przy zachowaniu wymogów ochrony środowiska), a także niezależnie od zaklasyfikowania działalności podstawowej, gdy w gruntach użytkowanych przez jednostkę powierzchnia użytków rolnych przekracza 1 ha lub jednostka prowadzi chów zwierząt gospodarskich.

Za użytkownika gospodarstwa rolnego uważa się osobę fizyczną, osobę prawną oraz jednostkę organizacyjną niemającą osobowości prawnej, faktycznie użytkującą gospodarstwo rolne, niezależnie od tego, czy jest właścicielem, dzierżawcą tego gospodarstwa czy też użytkuje je z innego tytułu i niezależnie od tego, czy grunty wchodzące w skład gospodarstwa rolnego są położone na terenie jednej czy kilku gmin.

Do **działalności rolniczej** zaliczamy działalność związaną z uprawą roślin oraz chowem i hodowlą zwierząt, która obejmuje: wszystkie uprawy rolne (w tym również uprawę grzybów), warzywnictwo i sadownictwo, szkółkarstwo, hodowlę i nasiennictwo roślin rolniczych i ogrodniczych, chów i hodowlę zwierząt w gospodarstwie (bydła, owiec, kóz, koni, trzody chlewnej, drobiu, królików, zwierząt futerkowych, zwierząt łownych utrzymywanych na rzeź), pszczół oraz działalność polegającą na utrzymaniu gruntów rolnych już niewykorzystywanych do celów produkcyjnych według zasad dobrej kultury rolnej przy zachowaniu wymogów ochrony środowiska (zgodnie z normami).

Za **działalność gospodarczą inną niż rolnicza bezpośrednio związaną z gospodarstwem rolnym** przyjęto działalność produkcyjną lub usługową prowadzoną na własny rachunek w celu osiągnięcia zysku, która wykorzystuje zasoby gospodarstwa rolnego (siłę roboczą, teren, budynki, park maszynowy itp.) lub produkty rolne w nim powstałe. Nie wlicza się tu działalności innej niż rolnicza, jeżeli z zasobów gospodarstwa wykorzystywana jest tylko i wyłącznie siła robocza.

Wartość końcowej produkcji rolniczej to suma wartości sprzedanych produktów rolnych (surowców), samozaopatrzenia i dopłat do produktów.

Do **gruntów użytkowanych** przez gospodarstwo zalicza się użytki rolne, lasy i grunty leśne, pozostałe grunty (np. pod zabudowaniami), niezależnie od tytułu władania (własne, dzierżawione na zasadzie umowy i bezumownie, użytkowane z innego tytułu, wspólne w części przypadającej użytkownikowi), lecz bez gruntów wydzierżawionych innym.

Powierzchnia gruntów ogółem oznacza łączną powierzchnię użytków rolnych, lasów i gruntów leśnych oraz gruntów pozostałych niezależnie od tytułu władania - własnych, dzierżawionych (na zasadzie umowy i bezumownie lecz bez gruntów wydzierżawionych innym), użytkowanych z tytułu zajmowania określonego stanowiska (leśniczy, ksiądz, nauczyciel, itp.), wspólnych w części przypadającej użytkownikowi, a także użytkowane przez gospodarstwo grunty należące do gospodarstw opuszczonych.

Użytki rolne ogółem to powierzchnia:

- użytków rolnych w dobrej kulturze rolnej (użytki rolne utrzymywane zgodnie z normami, spełniające wymogi Rozporządzenia Ministra Rolnictwa i Rozwoju Wsi w sprawie minimalnych norm z dnia 12 marca 2007 r. w sprawie minimalnych norm (Dz. U. z 2010 r., nr 39, poz. 211, z późniejszymi zmianami), na którą składają się:
 - łąki trwałe,
 - pastwiska trwałe,
 - sady (plantacje drzew i krzewów owocowych oraz ich szkółki),
 - ogrody przydomowe (bez powierzchni przeznaczonej na rekreację),
 - zasiewy (łączna powierzchnia wszystkich upraw zasianych i zasadzonych z wyłączeniem sadów i ogrodów przydomowych),
 - grunty ugorowane,
- użytków rolnych pozostałych (użytki rolne nie użytkowane i nie utrzymywane w dobrej kulturze rolnej w dniu 30 czerwca 2010 r.).

W związku z wprowadzeniem pojęcia **dobrej kultury rolnej**, niektóre rodzaje użytków rolnych, np. łąki, pastwiska, a także pozostałe grunty, nie są w pełni porównywalne z wynikami PSR 2002.

Łąki trwałe to powierzchnia gruntów pokryta trawami (5 lub więcej lat), z zasady koszone - przynajmniej raz w roku, ale zbiory niekoniecznie wykorzystywane są do celów produkcyjnych.

Pastwiska trwale to powierzchnia gruntów pokryte trawami (5 lub więcej lat), które z zasady nie są koszone, lecz wypasane. Łącznie z pastwiskami trwałymi niewykorzystywanymi do celów produkcyjnych oraz ekstensywnie wypasanymi pastwiskami położonymi na terenach pagórkowatych, na glebach niskiej klasy, na których nie stosuje się nawożenia, podsiewów, melioracji itp.

Sady to plantacje drzew, krzewów owocowych i upraw jagodowych (łącznie z plantacjami leszczyny, malin, winorośli, lecz bez plantacji truskawek i poziomek) rosnące w zwartym nasadzeniu, a także szkółki drzew i krzewów owocowych, jeżeli ich łączna powierzchnia nie jest mniejsza niż 0,10 ha.

Grunty ugorowane to grunty orne niewykorzystywane do celów produkcyjnych, ale utrzymane według zasad dobrej kultury rolnej, przy zachowaniu wymogów ochrony środowiska. Zalicza się tu także grunty przygotowane pod zasiewy, ale do **30 czerwca 2010 r.** nie obsiane lub nie obsadzone.

Powierzchnia lasów i gruntów leśnych to powierzchnia o wielkości co najmniej 0,10 ha, pokryta roślinnością leśną (zalesiona) lub przejściowo jej pozbawiona (nie zalesiona) oraz grunty związane z gospodarką leśną. Uwzględnia się tu powierzchnię szkółek drzew leśnych założonych na terenach leśnych i wykorzystywanych na potrzeby własne gospodarstwa rolnego (niehandlowe).

Powierzchnia pozostałych gruntów to grunty będące pod zabudowaniami, podwórzami, placami i ogrodami ozdobnymi, parkami, powierzchnia wód śródlądowych (własnych i dzierzawionych), rowów melioracyjnych, powierzchnia porośniętą wikliną w stanie naturalnym, powierzchnia terenów bagiennych, powierzchnia innych gruntów (torfowiska, żwirownie), nieużytków (w tym gruntów zadrzewionych i zakrzaczonych), powierzchnia przeznaczona dla rekreacji (np. zlokalizowana wokół domu, pola golfowe, itp.). Do pozostałych gruntów zalicza się także powierzchnię gruntów rolnych nie użytkowanych rolniczo, jeżeli grunty te nie powrócą już do użytkowania rolniczego, np. grunty rolne przeznaczone pod budowę drogi, supermarketu.

Powierzchnia zasiewów to powierzchnia wszystkich upraw zasianych i zasadzonych w gospodarstwie rolnym. Do powierzchni pod zasiewami zaliczamy między innymi: powierzchnię szkółek drzew i krzewów ozdobnych, szkółek drzew leśnych do celów handlowych, uprawy wikliny, drzew i krzewów owocowych rosnących poza plantacjami, a także innych upraw trwałych (w tym uprawy „choinek bożonarodzeniowych”) oraz

powierzchnię upraw pod osłonami itp. Zalicza się tu także powierzchnię plantacji drzew i krzewów szybkoorosnących prowadzonych na użytkach rolnych, a także plantacje truskawek i poziomek.

Do **grupy upraw pastewnych** zaliczono: kukurydzę na zielonkę, okopowe pastewne, strączkowe pastewne, mieszanki zbożowo-strączkowe na ziarno, uprawy nasienne motylkowych pastewnych, traw polowych i innych pastewnych, motylkowe pastewne i inne pastewne na zielonkę, motylkowe pastewne, trawy polowe i inne uprawy na przyoranie.

Uprawy przemysłowe obejmują: buraki cukrowe, rzepak i rzepik, len włóknisty, len oleisty, konopie i tytoń.

Zwierzęta gospodarskie to zwierzęta utrzymywane w celu produkcji mięsa, mleka i innych produktów zwierzęcych, a także w przypadku koni, wykorzystywane jako siła pociągowa i dla celów rekreacyjnych i sportowych. Zalicza się następujące gatunki: koniowate, bydło, trzoda chlewna, owce, kozy, drób (tj.: kury, indyki, kaczki, gęsi, przepiórki, perliczki, gołębie, strusie, pawie, łabędzie i inne gatunki do produkcji mięsa, ale bez ptactwa utrzymywanego do celów łowieckich), króliki, zwierzęta futerkowe, pszczoły oraz pozostałe zwierzęta utrzymywane w gospodarstwie rolnym dla produkcji mięsa (np. sarny, daniele, dziki itp.).

Badaniem objęto **ciągniki i maszyny rolnicze** własne (stanowiące wyłączną własność użytkownika gospodarstwa lub członka jego gospodarstwa domowego) i wspólne (będące współwłasnością i użytkowane przez więcej niż jedno gospodarstwo).

Dane o **pracujących** dotyczą gospodarstw indywidualnych oraz gospodarstw rolnych osób prawnych i jednostek organizacyjnych niemających osobowości prawnej, które w momencie referencyjnym spisu prowadziły działalność rolniczą.

W Powszechnym Spisie Rolnym 2010, podobnie jak w spisach z 2002 r., badano zarówno bieżącą aktywność ekonomiczną ludności (w ciągu tygodnia poprzedzającego dzień referencyjny spisu), jak też zaangażowanie w pracę (nakłady pracy) w rolnictwie w ciągu roku (12 miesięcy poprzedzających dzień referencyjny spisu). Należy jednak podkreślić, że ze względu na nieco inny sposób zadawania niektórych pytań w formularzach spisowych, pełna porównywalność wyników pomiędzy spisami z 2002 i 2010 roku nie jest możliwa.

Zebrane dane dotyczą:

- w **gospodarstwach indywidualnych** - użytkownika, członków jego rodziny w wieku 15 lat i więcej oraz innych osób pracujących w gospodarstwie rolnym. W przypadku aktywności bieżącej spisywano również osoby z rodziny, które nie wносиły wkładu pracy w gospodarstwo rolne, ale mieszkały razem z użytkownikiem w dniu referencyjnym spisu. Natomiast w celu oceny wkładu pracy w gospodarstwo rolne w ciągu całego roku uwzględniono dodatkowo członków rodziny niemieszkających z użytkownikiem oraz wkład pracy pracowników najemnych (stałych i dorywczych), kontraktowych i osób pracujących w ramach pomocy sąsiedzkiej.
- w **gospodarstwach osób prawnych** - wkładu pracy pracowników najemnych (stałych i dorywczych), kontraktowych i pozostałych pracujących przy produkcji rolnej.

W odniesieniu do **aktywności bieżącej** zastosowano podejście zbliżone do zalecanego przez Europejską Komisję Gospodarczą ONZ i Urząd Statystyczny Wspólnot Europejskich (EUROSTAT) do stosowania w Narodowym Spisie Powszechnym Ludności i Mieszkań oraz badaniach siły roboczej. **Dotyczy ono sytuacji w badanym tygodniu** i pozwala wyodrębnić osoby pracujące (z możliwością wyróżnienia osób pracujących w rolnictwie), bezrobotne i bierne zawodowo. W przypadku Powszechnego Spisu Rolnego 2010 badano sytuację na rynku pracy osób zamieszkałych z użytkownikiem gospodarstwa rolnego w ostatnim tygodniu czerwca 2010 r. Takie podejście pozwala na wyróżnienie zbiorowości osób pracujących wyłącznie lub głównie w swoim/rodzinnym gospodarstwie rolnym (definicja poniżej), służącej do zbilansowania wszystkich pracujących w Gospodarce Narodowej (dane publikowane na bieżąco m.in. w Roczniku Statystycznym RP).

Drugie opisywane ujęcie dotyczy nakładów pracy ponoszonych na wytworzenie produkcji rolnej w ciągu 12 miesięcy, a więc uwzględnia cały roczny cykl produkcyjny w gospodarstwie rolnym. Tak liczona zbiorowość osób zaangażowanych w pracę w rolnictwie jest z reguły znacznie wyższa, uwzględnia bowiem wkład pracy w tym okresie każdej osoby, niezależnie czy praca w gospodarstwie rolnym była dla niej pracą wyłączną, główną czy dodatkową. Takie podejście jest spójne z wcześniej publikowanymi wynikami Badań Struktury Gospodarstw Rolnych (unijne: *Farm Structure Survey*), które stanowią podstawę danych dla bazy EUROFARM w okresach międzyspisywanych.

W obu ujęciach (bieżącym i rocznym) wśród pracujących w swoim/rodzinnym gospodarstwie rolnym możliwe jest wyróżnienie następujących kategorii:

- pracujący wyłącznie w swoim gospodarstwie rolnym,
- pracujący głównie w swoim gospodarstwie rolnym i dodatkowo poza gospodarstwem,
- pracujący głównie poza swoim gospodarstwem rolnym i dodatkowo w swoim gospodarstwie rolnym.

Podziału na pracę główną i dodatkową osoby spisywane dokonywały na podstawie kryterium czasu pracy, tj.:

- **praca główna** - określana dla osób, które wykonywały więcej niż jedną pracę - oznaczała taką, która zwykle zajmuje najwięcej czasu. Jeżeli dwie prace (lub więcej) zajmowały taką samą ilość czasu, pracą główną była ta, która przynosiła wyższy dochód,
- **praca dodatkowa** oznaczała tę, która spośród wykonywanych zajęć zarobkowych innych niż praca główna, zajmowała zwykle najwięcej czasu. Jeżeli dwie prace dodatkowe zajmowały taką samą ilość czasu, należało wskazać tę, która przynosiła wyższy dochód

Zgodnie z ujęciem bieżącej aktywności ekonomicznej - do **pracujących** zaliczono wszystkie osoby w wieku 15 lat i więcej, które w okresie badanego tygodnia:

- wykonywały przez co najmniej 1 godzinę pracę przynoszącą zarobek lub dochód tzn. były zatrudnione w charakterze pracownika najemnego, pracowały we własnym (lub dzierżawionym) gospodarstwie rolnym lub prowadziły własną działalność gospodarczą poza rolnictwem, pomagały (bez wynagrodzenia) w prowadzeniu rodzinnego gospodarstwa rolnego lub rodzinnej działalności gospodarczej poza rolnictwem,
- nie wykonywały pracy (np. z powodu choroby, urlopu, przerwy w działalności zakładu, trudnych warunków atmosferycznych, strajku), ale formalnie miały pracę jako pracownicy najemni bądź pracujący na własny rachunek.

Wśród tak wyróżnionej zbiorowości ogółu pracujących zamieszkujących łącznie z użytkownikiem gospodarstwa rolnego wyodrębniono **osoby pracujące wyłącznie lub głównie w swoim/rodzinnym gospodarstwie rolnym, niezależnie od celu prowadzonej w gospodarstwie produkcji**. Definicja i sposób wyodrębniania tej zbiorowości w 2010 r. odbiega od przyjętej w spisach w 2002 roku, co uniemożliwia pełne porównywanie wyników z obu okresów.

Za **pracę w swoim/rodzinnym gospodarstwie rolnym** uznaje się wykonywanie prac bezpośrednio związanych z produkcją rolniczą (roślinną i zwierzęcą) oraz prace ogólne, związane z prowadzeniem gospodarstwa np.:

- zakup środków produkcji,
- sprzedaż produktów i przygotowanie ich do sprzedaży,
- prace związane z magazynowaniem,
- transport na potrzeby gospodarstwa rolnego,
- bieżące naprawy sprzętu rolniczego, prace konserwacyjne budynków, maszyn, instalacji,
- organizację i zarządzanie pracą w gospodarstwie rolnym, załatwianie spraw urzędowych, prowadzenie rachunków,
- wypełnianie wniosków o dopłaty bezpośrednio i inne.

Ze względu na zaistniałą w 2010 r. specyficzną sytuację, do pracy w swoim gospodarstwie rolnym wliczono również prace związane z likwidacją skutków powodzi.

Jako pracy w gospodarstwie rolnym **nie traktuje się** takich prac jak: przyrządzanie posiłków, pranie, sprzątanie, opieka nad dziećmi oraz innych prac związanych z prowadzeniem gospodarstwa domowego. Wyłączone są również prace związane z leśnictwem, łowiectwem, połowem lub hodowlą ryb (bez względu na to czy prowadzone były w gospodarstwie czy poza nim), a także praca w ramach działalności gospodarczej innej niż rolnicza.

Za **pracę poza swoim/rodzinnym gospodarstwem rolnym** uznaje się każdą pracę, również dorywczą, wykonywaną poza tym gospodarstwem - najemną lub na własny rachunek w tym również w rolnictwie. Do tej kategorii zaliczona została tutaj również praca wykonywana w rodzinnej działalności gospodarczej (innej niż rolnicza), np. w agroturystyce, działalności usługowej z wykorzystaniem własnego sprzętu itd.

Do **pracowników najemnych** zaliczono osoby zatrudnione na podstawie pisemnej lub ustnej umowy o pracę, otrzymujące wynagrodzenie w gotówce lub naturze. Częścią wynagrodzenia mogły być również koszty utrzymania (np. nocleg, wyżywienie).

Do **pracowników najemnych stałych** zaliczono osoby, które pracowały w każdym tygodniu w roku poprzedzającym dzień badania, bez względu na liczbę godzin pracy w ciągu tygodnia. Do pracowników najemnych stałych zaliczono również osoby, które przepracowały tylko część tygodni w roku ze względu na:

- specyfikę produkcji rolnej w gospodarstwie (np. uprawa owoców, warzyw gruntowych) wymagającej zatrudnienia pracowników tylko w ciągu kilku miesięcy w roku,

- urlop, służbę wojskową, chorobę, wypadek, zgon,
- rozpoczęcie lub zakończenie pracy w gospodarstwie (czyli osoby, które zmieniły miejsce pracy w ciągu roku),
- całkowite wstrzymanie pracy w gospodarstwie spowodowane przyczynami naturalnymi (powódź, pożar).

***Pracownicy dorywczy** – są to osoby, które w ciągu 12 miesięcy pracowały tylko w wybranym okresie i nie mają stałej umowy o pracę.*

***Pomoc sąsiedzka** - jest to wymiana nakładów pracy pomiędzy gospodarstwami rolnymi. Praca ta musi być wykonywana bez wynagrodzenia.*

***Pracownicy kontraktowi** - są to osoby wykonujące określoną usługę w gospodarstwie rolnym, które nie zostały zatrudnione bezpośrednio przez to gospodarstwo rolne.*

Do pozostałych osób pracujących w gospodarstwie rolnym zaliczono członków rolniczych spółdzielni produkcyjnych (jeżeli pracowali w gospodarstwie rolnym), uczniów pracujących w szkolnych gospodarstwach rolnych, osoby pracujące (w tym duchownych) w gospodarstwach prowadzonych przez zakony (ale nie pracowników najemnych stałych).

Ze względu na duży udział pracy w niepełnym wymiarze godzin oraz sezonowego zatrudnienia pracowników dorywczych, kontraktowych, pracujących w ramach pomocy sąsiedzkiej i „pozostałych osób pracujących” - **nakłady pracy w rolnictwie tych kategorii pracowników zostały wyrażone wyłącznie w umownych rocznych jednostkach pracy (Annual Work Unit - AWU)**. Ten etap prezentacji wyników PSR 2010 przedstawiony zostanie w kolejnych, rozszerzonych opracowaniach analitycznych poświęconych zagadnieniom nakładów pracy w rolnictwie.

Ważniejsze grupowania i zakres publikowanych danych

W Raporcie prezentowane są podstawowe informacje spisowe na poziomie województwa. Dane te należy traktować jako **dane nieostateczne**. Mogą one ulec nieznacznym zmianom ze względu na nadal trwające prace związane z przetwarzaniem i walidacją szczegółowych informacji na wszystkich poziomach podziału terytorialnego kraju.

Informacje prezentowane są dla całego rolnictwa (sektor prywatny i publiczny łącznie), w tym w części tablic dodatkowo dla gospodarstw indywidualnych.

Większość danych (powierzchnia zasiewów, zwierzęta gospodarskie, ciągniki i maszyny rolnicze, pracujący) prezentowana jest dla gospodarstw rolnych prowadzących działalność rolniczą. Informacje dotyczące liczby gospodarstw rolnych i użytkowania gruntów są dodatkowo przedstawione dla ogółu gospodarstw (prowadzące i nieprowadzące działalności rolniczej 30 czerwca 2010 r.).

Dla zachowania porównywalności z poprzednimi latami i badaniami, do przeliczeń na 100 ha użytków rolnych oraz na gospodarstwo rolne, przyjęto powierzchnię użytków rolnych ogółem oraz liczbę gospodarstw rolnych ogółem (jeśli nie zaznaczono inaczej).

Powierzchnia gruntów ornych wykorzystana do wyliczenia obsady trzody chlewnej ujmuje łącznie powierzchnię pod zasiewami, ogrody przydomowe i grunty ugorowane.

Na podstawie wielkości powierzchni użytków rolnych ogółem wyodrębniono następujące grupy obszarowe użytków rolnych ogółem: 0-1 ha, 1-2, 2-3, 3-5, 5-7, 7-10, 10-15, 15-20, 20-30, 30-50, 50-100, 100 ha i więcej.

Zastosowane w publikacji przedziały grup obszarowych użytków rolnych są lewostronnie zamknięte, z wyjątkiem grup:

- „0 – 1”, gdzie przedział jest obustronnie zamknięty $<0,00 - 1,00>$,
- „1 – 2”, gdzie przedział jest obustronnie otwarty $(1,01 - 1,99)$.

W związku z tym, że pojęcie „utrzymywania użytków rolnych w dobrej kulturze rolnej” wprowadzono w 2004 r. (Rozporządzenie Ministra Rolnictwa i Rozwoju Wsi z 7 kwietnia 2004 r. – Dz. U. z 2004 r., Nr 65, poz. 600), dane z tego zakresu podano tylko dla 2010 r.

W celu przeliczenia pogłowia zwierząt w sztukach fizycznych na sztuki przeliczeniowe duże wykorzystano następujące współczynniki:

- bydło, tj. cielęta ogółem w wieku poniżej 1 roku - 0,40; byczki i jałówki razem w wieku 1-2 lat – 0,70; samce bydła w wieku 2 lat i więcej – 1,0; jałówki w wieku 2 lat i więcej – 0,80; krowy mleczne – 1,0, krowy „mamki” – 0,80,
- trzoda chlewna, tj. prosięta o wadze do 20 kg – 0,027; lochy ogółem – 0,50; pozostała trzoda chlewna razem (warchlaki o wadze 20-50 kg, knury i knurki o wadze 50 kg i więcej, trzoda chlewna na ubój o wadze 50 kg i więcej, tj. tuczniaki) - 0,30,
- owce ogółem – 0,10,

- kozy ogółem – 0,10,
- konie ogółem – 0,80,
- drób, tj. łącznie brojlery kurze oraz kury i koguty dorosłe na rzeź – 0,007; nioski kurze razem – 0,014; łącznie indyki, gęsi, kaczki, drób pozostały (bez strusi) – 0,030; strusie – 0,35,
- króliki ogółem – 0,020.

Dane prezentowane w publikacji zostały naliczone według siedziby użytkownika gospodarstwa rolnego.

x
x x

Liczby bezwzględne są zaokrąglone do tysięcy i podane z jednym znakiem po przecinku.

Dane w ujęciu odsetkowym prezentowane są z jednym znakiem po przecinku.

Z uwagi na elektroniczną technikę zaokrągleń ww. dane mogą nie sumować się na ogółem i na 100%.

Nazwy „województwo małopolskie” i „Małopolska” używane są zamiennie.

Objaśnienia znaków umownych

- Kreska (-) - zjawisko nie wystąpiło.
- Zero (0,0) - zjawisko istniało w wielkości mniejszej od 0,05.
- Kropka (.) - zupełny brak informacji albo brak informacji wiarygodnych.
- Znak x - wypełnienie pozycji jest niemożliwe lub niecelowe.
- „W tym” - oznacza, że nie podaje się wszystkich składników sumy.

Skróty

- | | | | |
|------|-----------|-----------|--------------------|
| tys. | = tysiąc | UR | = użytki rolne |
| szt. | = sztuka | r. | = rok |
| ha | = hektar | pkt proc. | = punkt procentowy |
| kW | = kilowat | tabl. | = tablica |

UWAGI ANALITYCZNE

UWAGI OGÓLNE

Małopolskie rolnictwo, podobnie jak rolnictwo innych rejonów Polski, w wyniku realizacji przedakcesyjnych programów pomocowych (lata 2002-2004), a następnie wprowadzenia od 2004 r. narzędzi Wspólnej Polityki Rolnej realizowanej w Unii Europejskiej, uległo procesowi przemian. Z jednej strony część gospodarstw, aby efektywnie konkurować na rynku poddała się procesowi modernizacji i specjalizacji, zaś z drugiej strony wielu użytkowników ograniczyło produkcję rolniczą, bądź zrezygnowało z jej prowadzenia. Część gruntów rolnych wykorzystywana jest obecnie na cele nierolnicze, np. rekreacyjne lub jako lokata kapitału.

Wyniki Powszechnego Spisu Rolnego 2010 ukazały aktualny obraz małopolskiego rolnictwa, a porównanie z danymi uzyskanymi w Powszechnym Spisie Rolnym 2002 pozwoliło określić zmiany, jakie dokonały się w ostatnich ośmiu latach. Wskazują one na:

- tendencję zmniejszania się liczby gospodarstw rolnych, przy jednoczesnym wzroście ich średniej powierzchni, a także wzrost udziału w ogólnej liczbie gospodarstw tych jednostek, które prowadzą działalność rolniczą;
- zmiany w strukturze gospodarstw rolnych, tj. spadek o prawie 23% liczby gospodarstw najmniejszych o powierzchni użytków rolnych 0-1 ha, w grupie gospodarstw powyżej 1 ha UR największy spadek liczby gospodarstw (o 29,0%) dotyczył najliczniejszej w Małopolsce grupy obszarowej 1-2 ha UR, natomiast wzrost liczby gospodarstw wystąpił we wszystkich grupach obszarowych powyżej 15 ha UR;
- zmniejszenie liczby gospodarstw rolnych prowadzących działalność rolniczą, głównie z powodu zaniechania prowadzenia tej działalności przez najmniejsze gospodarstwa, tj. o powierzchni 0-1 ha UR;
- spadek ogólnej powierzchni gruntów będących w użytkowaniu gospodarstw rolnych o 129,6 tys. ha (o 13,3%), spowodowany głównie przeznaczaniem gruntów na cele nierolnicze, np. pod zabudowę, itp. W ogólnej strukturze gruntów dominował udział powierzchni zasiewów (36,2%), który w porównaniu z 2002 r. zmniejszył

się o 3,7 pkt proc. Natomiast wzrósł udział powierzchni łąk trwałych z 20,2% do 26,4% oraz lasów i gruntów leśnych z 13,6% do 14,8%;

- zmniejszenie powierzchni użytków rolnych o 129,4 tys. ha (16,5%), głównie w wyniku zmniejszenia o 20,0% powierzchni pod zasiewami;
- zmiany w strukturze zasiewów, to znaczne zmniejszenie powierzchni uprawy: ziemniaków o 43,4%, zbóż podstawowych o 23,2%, buraków cukrowych o 11,0%. Natomiast dwukrotnie zwiększyła się powierzchnia upraw rzepaku i rzepiku z 2,3 tys. ha do 5,4 tys. ha w 2010 r.;
- zwiększenie udziału powierzchni sadów w ogólnej powierzchni użytków rolnych z 1,4% do 1,8% związane z rozwojem specjalistycznych gospodarstw sadowniczych. Wzrost powierzchni uprawy owoców wynikał z rozwoju ich eksportu i lokalnych przetwórci owoców;
- spadek o prawie 1/3 pogłowia zwierząt gospodarskich (bydła, trzody chlewnej, koni, kóz, królików, drobiu), a tylko o 16,7% pogłowia owiec. W hodowli owiec województwo małopolskie utrzymało dominującą pozycję w kraju;
- po przystąpieniu Polski do UE proces modernizacji rolnictwa przyczynił się do poprawy wyposażenia gospodarstw rolnych w ciągniki i maszyny rolnicze. Wzrosła liczba wykorzystywanych w gospodarstwach rolnych ciągników, kombajnów i opryskiwaczy;
- zmniejszenie liczby pracujących użytkowników gospodarstw rolnych, jako wynik zmniejszenia się m.in. liczby tych gospodarstw. Ponad 60% ogółu pracujących użytkowników, to osoby w wieku powyżej 44 lat;
- zwiększenie nakładów pracy w gospodarstwach rolnych w ciągu roku na wytworzenie produkcji rolnej.

Charakterystyczną cechą rolnictwa w Małopolsce jest duże rozdrobnienie, oceniane jako zjawisko niekorzystne. Natomiast zasady Wspólnej Polityki Rolnej w UE preferują model gospodarstwa wielofunkcyjnego. Trend ten jest szczególnie zauważalny w małych gospodarstwach, gdzie może być prowadzona produkcja zdrowej żywności z wykorzystaniem tradycyjnych metod przyjaznych dla środowiska. Pozwala to na zachowanie walorów krajobrazowych i kulturowych regionu oraz atrakcyjnych miejsc do rekreacji i wypoczynku.

GOSPODARSTWA ROLNE

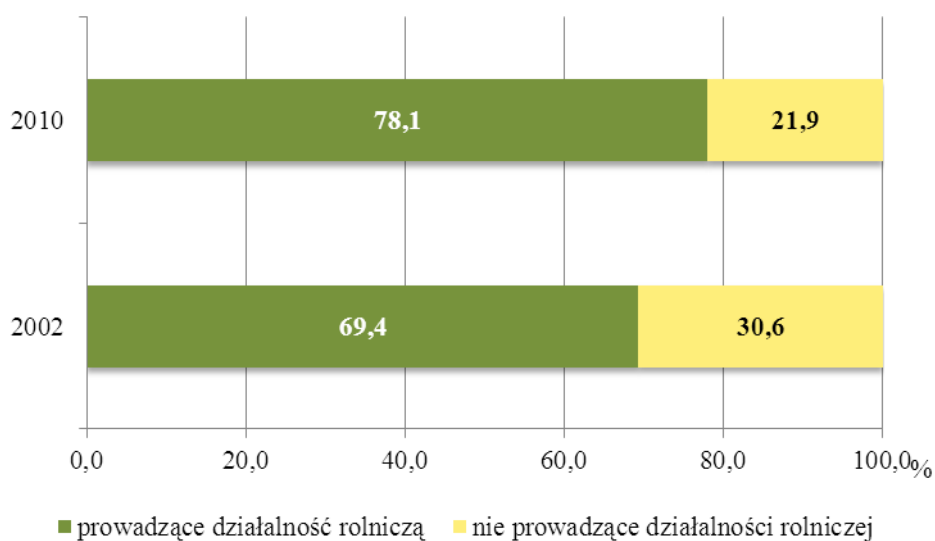
Porównując wyniki Powszechnego Spisu Rolnego przeprowadzonego w 2010 r. z wynikami Spisu Rolnego z 2002 r. można określić zmiany, jakie dokonały się w ostatnich latach w rolnictwie województwa małopolskiego.

Ogólna powierzchnia gruntów rolnych należących do gospodarstw rolnych w 2010 r. stanowiła 55,8% powierzchni całkowitej województwa i wynosiła 847,1 tys. ha. W roku 2002 powierzchnia ta wyniosła 976,8 tys. ha, co oznacza, że w ciągu ośmiu lat nastąpiło jej zmniejszenie o 13,3%.

Ze względu na liczbę gospodarstw rolnych województwo małopolskie zajmowało w 2010 r. pierwsze miejsce wśród wszystkich województw. W 2010 r. ich liczba wynosiła 283,5 tys. Według danych z poprzedniego spisu rolnego z 2002 r. liczba gospodarstw rolnych wynosiła 373,7 tys., co oznacza, że w ciągu ośmiu lat w Małopolsce ubyło 24,1% gospodarstw. Tłumaczyć to można scalaniem gruntów rolnych oraz bardzo popularnymi w ostatnich latach przekształceniami nieruchomości rolnych w działki budowlane, również z zamiarem przeznaczenia ich na sprzedaż.

Spośród wszystkich gospodarstw w województwie małopolskim, aż 99,9% stanowiły gospodarstwa indywidualne.

Wykres 1. Struktura gospodarstw rolnych według rodzaju



W 2010 r. większość gospodarstw rolnych - 78,1% - stanowiły gospodarstwa prowadzące działalność rolniczą. W porównaniu do wyników z poprzedniego spisu rolnego zauważyć można zwiększenie udziału gospodarstw prowadzących działalność rolniczą w ogólnej liczbie gospodarstw. W 2002 r. gospodarstwa te stanowiły 69,4% wszystkich gospodarstw, a po ośmiu latach udział ten zwiększył się o 8,7 pkt proc. Ogólnie jednak ich liczba, podobnie jak ogółu gospodarstw, zmniejszyła się z 259,3 tys. w roku 2002 do 221,4 tys. w roku 2010.

Wśród gospodarstw prowadzących działalność rolniczą 125,5 tys. zajmowało się produkcją roślinną i zwierzęcą, 93,1 tys. prowadziło wyłącznie produkcję roślinną, a 2,8 tys. prowadziło wyłącznie produkcję zwierzęcą.

Wykres 2. Struktura gospodarstw rolnych według rodzaju prowadzonej działalności rolniczej w 2010 r.

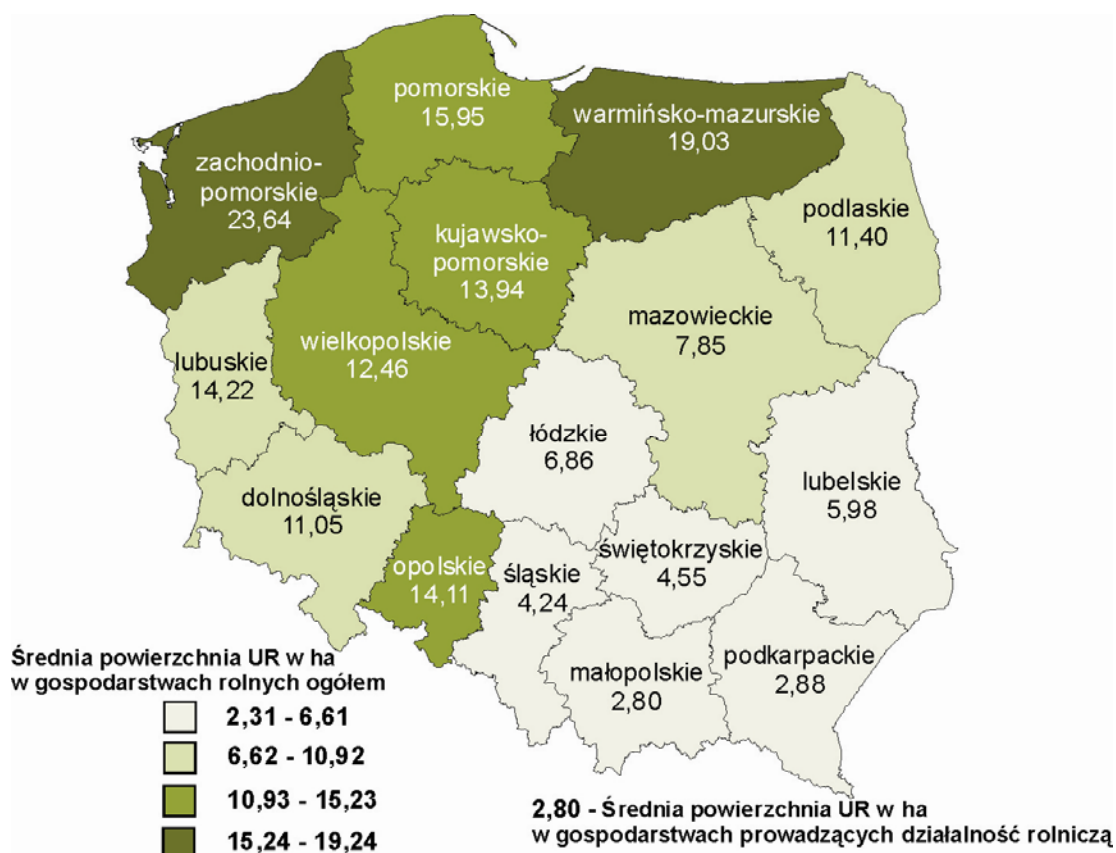


Analizując liczbę gospodarstw rolnych ze względu na grupy obszarowe zauważyć można, że najliczniejsza w 2010 r., zarówno w Małopolsce, jak i całym kraju, była grupa gospodarstw o powierzchni użytków rolnych do 1 ha. Gospodarstw takich było w województwie małopolskim 121,2 tys. W ciągu ośmiu lat ich liczba zmniejszyła się o 35,6 tys., tj. o 22,7%. Udział procentowy gospodarstw najmniejszych (0-1 ha) w ogólnej liczbie gospodarstw wynosił w 2010 r. 42,8%. Zwiększył się więc jedynie o 0,8 pkt proc. w relacji do roku 2002.

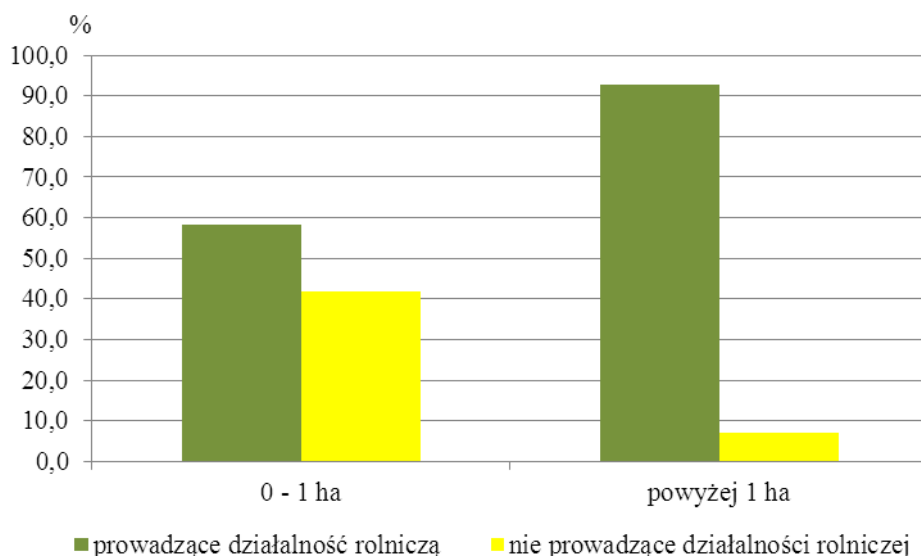
Średnia powierzchnia użytków rolnych jednego gospodarstwa rolnego w województwie małopolskim wyniosła w 2010 r. 2,31 ha i był to najniższy wskaźnik wojewódzki w Polsce. Podobna sytuacja miała miejsce w 2002 r. przy średniej wielkości

gospodarstwa rolnego - 2,10 ha UR. Największym rozdrobieniem rolnictwa, poza województwem małopolskim, w 2010 r. charakteryzowały się województwa: podkarpackie (2,63 ha UR), śląskie (2,94 ha UR) i świętokrzyskie (3,85 ha UR). Natomiast w województwach zachodniopomorskim i warmińsko-mazurskim średnia powierzchnia gospodarstwa wynosiła odpowiednio: 19,50 ha UR i 15,97 ha UR.

Mapa 1. Średnia powierzchnia użytków rolnych w gospodarstwach rolnych według województw w 2010 r.



Wykres 3. Struktura gospodarstw rolnych według grup obszarowych użytkowników rolnych i rodzaju prowadzonej działalności w 2010 r.



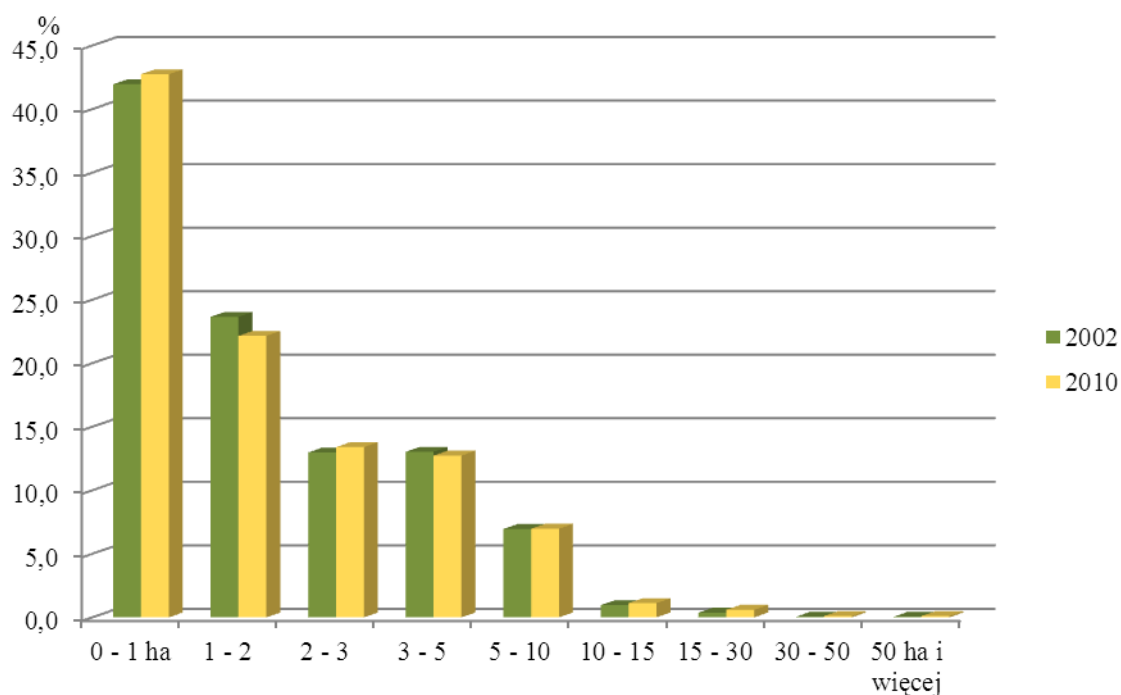
Warto również zauważyć, że wśród gospodarstw najmniejszych jedynie 58,3% stanowiły te, które prowadziły w 2010 r. działalność rolniczą. W gospodarstwach o powierzchni użytków rolnych większej niż 1 ha odsetek ten był znacznie większy i wynosił 92,8%.

Zróżnicowanie gospodarstw rolnych w województwie małopolskim ze względu na grupy obszarowe użytków rolnych przedstawiono w tablicy 1.

Tabl. 1. Liczba gospodarstw rolnych według grup obszarowych użytków rolnych

Lata	Ogółem	Gospodarstwa o powierzchni użytków rolnych w ha								
		0 - 1	1 - 2	2 - 3	3 - 5	5 - 10	10 - 15	15 - 30	30 - 50	50 i więcej
<i>w tysiącach</i>										
2002 ..	373,7	156,8	88,4	48,5	48,7	26,0	3,6	1,4	0,2	0,2
2010 ..	283,5	121,2	62,8	38,0	36,1	19,8	3,2	1,7	0,3	0,3
2002 = 100										
2010 ..	75,9	77,3	71,0	78,4	74,1	76,1	88,9	121,4	150,0	150,0

Wykres 4. Struktura gospodarstw rolnych według grup obszarowych użytków rolnych



Wśród gospodarstw o powierzchni użytków rolnych większej niż 1 ha najliczniejszą grupę stanowiły w 2010 r. gospodarstwa o powierzchni 1-2 ha. Gospodarstw takich było 62,8 tys., co stanowiło 22,2% wszystkich gospodarstw rolnych w województwie małopolskim.

Porównując wyniki spisów rolnych z 2002 i 2010 roku można zaobserwować zmniejszającą się liczbę gospodarstw o powierzchni użytków rolnych do 15 ha oraz zwiększającą się liczbę gospodarstw dużych o powierzchni powyżej 15 ha. Największy, dwukrotny wzrost nastąpił w liczbie gospodarstw, których powierzchnia użytków rolnych mieściła się w przedziale 50-100 ha. Największy natomiast spadek liczby gospodarstw w porównaniu do roku 2002 nastąpił w grupie gospodarstw o powierzchni użytków rolnych 1-2 ha – spadek o 29,0%.

Ze względu na udział gospodarstw małych, tj. o powierzchni użytków rolnych poniżej 1 ha, w ogólnej liczbie gospodarstw, województwo małopolskie z udziałem wynoszącym 42,8%, zajmowało w 2010 r. czwarte miejsce w kraju za województwami: śląskim (52,5%), lubuskim (45,3%) i podkarpackim (44,5%). Najniższym udziałem w tej grupie gospodarstw charakteryzowały się województwa: mazowieckie (14,4%), podlaskie (17,3%) i łódzkie (20,0%).

UŻYTKOWANIE GRUNTÓW

Jak pokazują wstępne wyniki PSR 2010 r. w małopolskim rolnictwie zaszły znaczne zmiany w zakresie użytkowania gruntów.

Ogólna powierzchnia gruntów należących do gospodarstw rolnych zmniejszyła się w porównaniu do 2002 r. o 129,6 tys. ha, tj. o 13,3% i wyniosła 847,1 tys. ha. Zmniejszeniu uległa powierzchnia użytków rolnych, lasów i gruntów leśnych w gospodarstwach rolnych natomiast zwiększył się areał pozostałych gruntów. Udział gruntów pozostających w użytkowaniu gospodarstw indywidualnych w ogólnej powierzchni gruntów w gospodarstwach rolnych wynosił 95,6%.

Tabl. 2. Powierzchnia gruntów w gospodarstwach rolnych

Lata	Powierzchnia ogólna	Użytki rolne	Lasy i grunty leśne	Pozostałe grunty
Ogółem				
<i>w tysiącach hektarów</i>				
2002	976,8	783,6	132,4	60,8
2010	847,1	654,1	125,0	68,0
2002=100				
2010	86,7	83,5	94,4	111,9
w tym Gospodarstwa indywidualne				
<i>w tysiącach hektarów</i>				
2002	935,5	758,6	121,3	55,6
2010	810,2	633,7	116,5	60,0
2002=100				
2010	86,6	83,5	96,1	107,9

Powierzchnia **użytków rolnych** w gospodarstwach rolnych w 2010 r. wyniosła 654,1 tys. ha i była mniejsza o 129,4 tys. ha, tj. o 16,5% w porównaniu z danymi z 2002 r. Tendencja spadkowa wystąpiła w 15 województwach, a w kraju powierzchnia użytków rolnych zmniejszyła się o 8,1%. Areał użytków rolnych w gospodarstwach naszego województwa stanowił 4,2% powierzchni UR w kraju. W gospodarstwach rolnych użytkujących powyżej 1 ha UR znajdowało się 93,3% ogólnej powierzchni użytków, a blisko połowa (49,2%) w gospodarstwach użytkujących od 1 do 5 ha UR.

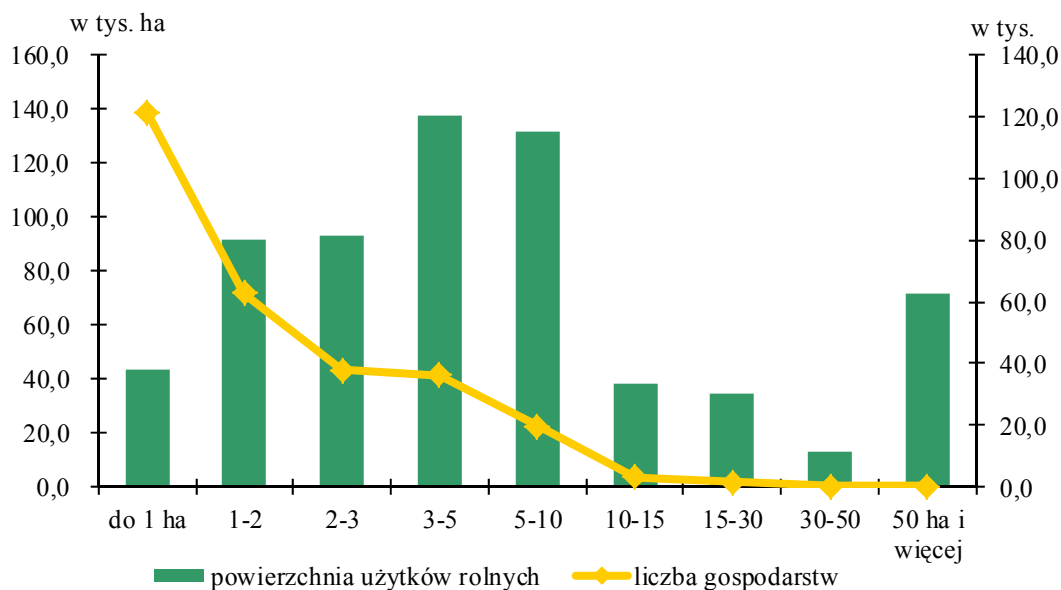
Tabl. 3. Użytkowanie gruntów w gospodarstwach rolnych

Lata	Powierzchnia użytków rolnych					
	ogółem	w tym użytków rolnych w dobrej kulturze				
		razem	w tym			
			pod zasiewami	sady	łąki trwałe	pastwiska trwałe
<i>w tysiącach hektarów</i>						
2002	783,6	.	383,4	13,6	197,7	51,1
2010	654,1	594,1	306,7	15,0	223,4	24,2
2002=100						
2010	83,5	.	80,0	110,2	113,0	47,3
<i>w odsetkach powierzchni użytków rolnych</i>						
2002	100,0	.	48,9	1,7	25,2	6,5
2010	100,0	90,8	46,9	2,3	34,2	3,7

W **dobrej kulturze rolnej** utrzymywanych było 594,1 tys. ha, tj. 90,8% ogólnej powierzchni użytków rolnych (w Polsce 93,7%). Najmniejszy udział użytków rolnych w dobrej kulturze w ogólnej powierzchni użytków wynoszący 73,8% wystąpił w gospodarstwach rolnych o powierzchni UR poniżej 1 ha.

W użytkowaniu **gospodarstw indywidualnych** znajdowało się 633,7 tys. ha, tj. 96,9% ogólnej powierzchni użytków w gospodarstwach rolnych. Dla Polski wskaźnik ten wynosi 88,1%.

Wykres 5. Liczba gospodarstw rolnych i powierzchnia użytków rolnych według grup obszarowych użytków rolnych w 2010 r.



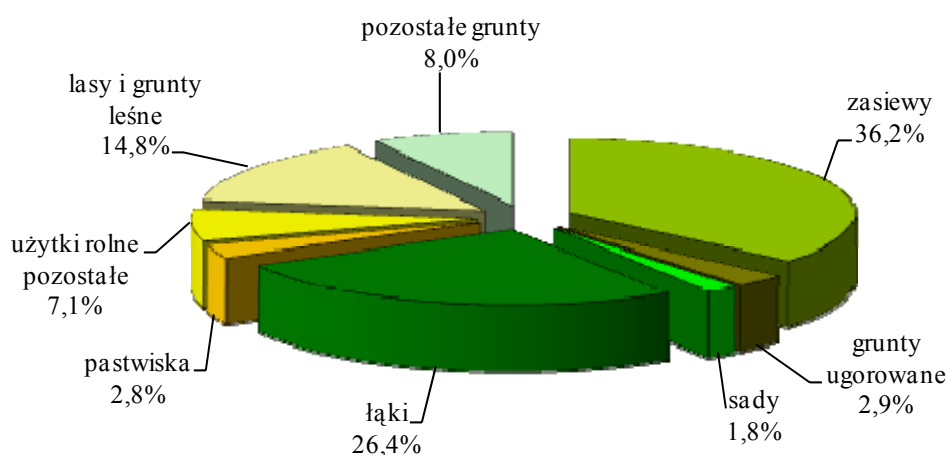
Powierzchnia zasiewów w gospodarstwach rolnych wyniosła 306,7 tys. ha i była mniejsza niż w roku 2002 o 76,7 tys. ha, tj. o 20,0%. Nasz udział w krajowej powierzchni zasiewów wyniósł 2,9%.

W porównaniu do 2002 r. zwiększyła się o 1,4 tys. ha, tj. o 10,2% powierzchnia **sadów** wynosząca 15,0 tys. ha, co stanowi 4,1% powierzchni sadów w Polsce.

Ogólna powierzchnia trwałych użytków zielonych była zbliżona do danych z 2002 r. (zmniejszenie o 0,5%) i wyniosła 247,6 tys. ha. Powierzchnia **łąk trwałych** w gospodarstwach rolnych wyniosła 223,4 tys. ha i była większa w porównaniu z danymi z 2002 r. o 25,7 tys. ha, tj. o 13,0%. Odnotowano natomiast zdecydowany spadek powierzchni **pastwisk trwałych**. Ich powierzchnia w 2010 r wyniosła 24,2 tys. ha i była mniejsza niż w 2002 r. o 26,9 tys. ha, tj. aż o 52,7%.

Powierzchnia **gruntów ugorowanych** w 2010 r. wyniosła 24,7 tys. ha, co stanowi 4,2% użytków rolnych w dobrej kulturze. Największy udział gruntów ugorowanych w użytkach rolnych w dobrej kulturze wystąpił w gospodarstwach najmniejszych, tj. o powierzchni użytków rolnych poniżej 1 ha i wyniósł 7,4% oraz w grupie obszarowej 1-2 ha UR (5,9%).

Wykres 6. Struktura powierzchni gruntów w gospodarstwach rolnych w 2010 r.



W strukturze powierzchni gruntów należących do gospodarstw rolnych w 2010 r. użytki rolne stanowiły 77,2% (w Polsce 85,1%), lasy i grunty leśne 14,8% (w Polsce 7,5%), a pozostałe grunty 8,0% (w Polsce 7,4%).

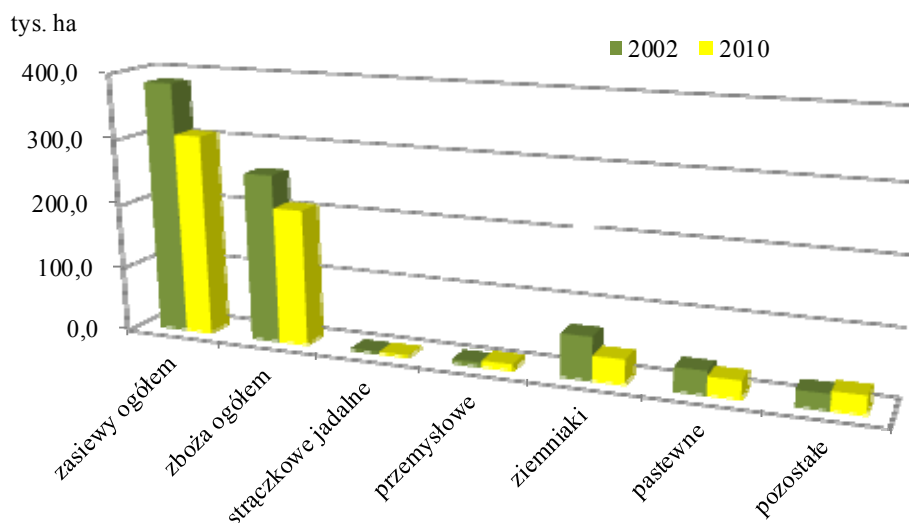
Udział powierzchni zasiewów w powierzchni użytków rolnych utrzymywanych w dobrej kulturze wynosił 51,6%, łąk trwałych 37,6%, pastwisk trwałych 4,1%, sadów 2,5%, a gruntów ugorowanych 4,2%.

POWIERZCHNIA ZASIEWÓW

Według wstępnych wyników PSR 2010 ogólna powierzchnia zasiewów w województwie małopolskim wyniosła 306,7 tys. ha i w porównaniu z 2002 r. zmniejszyła się o 76,6 tys. ha, tj. o 20,0%. W stosunku do wyników spisu rolnego w 2002 r. zmniejszyła się powierzchnia upraw ziemniaków o 43,4%, roślin pastewnych o 23,4%, zbóż ogółem o 19,1%. Zwiększyła się natomiast powierzchnia upraw roślin przemysłowych o 71,3%, strączkowych jadalnych o 14,8% oraz pozostałych upraw o 18,0%. W kraju odnotowano podobne tendencje, chociaż o nieco innym natężeniu.

Powierzchnia zasiewów w województwie stanowiła 2,9% powierzchni zasiewów ogólnopolskich, co uplasowało Małopolskę na przedostatnim miejscu wśród województw razem z województwem śląskim, mniejszy udział zasiewów miało tylko województwo lubuskie.

Wykres 7. Powierzchnia zasiewów według grup ziemiopłodów



W gospodarstwach indywidualnych powierzchnia zasiewów wyniosła 293,9 tys. ha i stanowiła 95,8% ogólnej powierzchni zasiewów w województwie (wobec 96,9% w 2002 r.). Gospodarstwa indywidualne o powierzchni powyżej 1 ha użytków rolnych przeznaczyły pod uprawy powierzchnię 281,4 tys. ha, czyli 91,7% powierzchni zasiewów województwa.

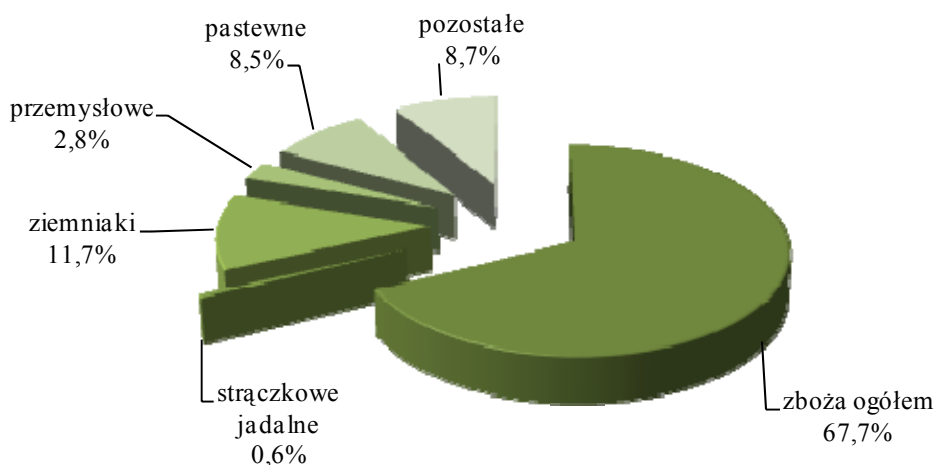
W 2010 r. w porównaniu do wyników PSR 2002 zmniejszyła się powierzchnia uprawy głównie ziemniaków, zbóż podstawowych, buraków cukrowych, warzyw gruntowych. Natomiast dwukrotnie zwiększyła się powierzchnia upraw rzepaku i rzepiku.

Tabl. 4. Powierzchnia zasiewów głównych upraw rolnych

Lata	Powierzchnia zasiewów	W tym				
		zboża podstawowe	ziemniaki	buraki cukrowe	rzepak i rzepik	warzywa gruntowe
w tysiącach hektarów						
2002	383,4	217,9	63,3	1,8	2,3	16,6
2010	306,7	167,4	35,8	1,6	5,4	15,7

W strukturze zasiewów w 2010 r. w województwie małopolskim największy udział miały zboża ogółem, które zajmowały 67,7% powierzchni zasiewów, a ich udział w stosunku do 2002 r. nieznacznie zmalał (o 0,7 pkt proc.). Powierzchnia upraw ziemniaków stanowiła 11,7% ogólnej powierzchni zasiewów, a jej udział w porównaniu z 2002 r. zmniejszył się o 4,8 pkt proc. Powierzchnia przeznaczona pod uprawę roślin pastewnych stanowiła 5,5% ogólnej powierzchni upraw (spadek o 0,4 pkt proc.). Zwiększył się natomiast udział powierzchni upraw przemysłowych w ogólnej powierzchni zasiewów o 1,5 pkt proc. stanowiąc w 2010 r. 2,8%, powierzchni uprawianych warzyw gruntowych zwiększył się 0,8 pkt proc. (5,1%), a roślin strączkowych jadalnych o 0,2 pkt proc. (0,6%).

Wykres 8. Struktura zasiewów według grup ziemiopłodów w 2010 r.



Według wstępnych wyników spisu rolnego w 2010 r. powierzchnia upraw **zbóż** ogółem (zboża podstawowe z mieszankami zbożowymi oraz gryka, proso, inne zbożowe łącznie z kukurydzą na ziarno) w województwie małopolskim wynosiła 207,6 tys. ha, tj. 67,7% ogólnej powierzchni zasiewów. W porównaniu do roku 2002 zmniejszyła się o 49,1 tys. ha, tj. o 19,1%. Gospodarstwa indywidualne uprawiały 96,2% ogółu zbóż, czyli 199,8 tys. ha, w tym gospodarstwa o powierzchni powyżej 1 ha - 193,5 tys. ha.

Pod względem udziału powierzchni zasiewów zbóż Małopolska zajęła ostatnie miejsce na równi z województwem lubuskim, z udziałem po 2,7% w krajowej powierzchni zasiewów zbóż.

Najwięcej, bo 43,7 tys. ha zbóż uprawianych było w gospodarstwach o powierzchni 3-5 ha UR, stanowiło to 21,0% ogólnej powierzchni upraw zbóż.

Areal uprawy zbóż podstawowych wyniósł 167,4 tys. ha, stanowiąc 80,7% ogółu zbóż. W stosunku do stanu z 2002 r. powierzchnia zasiewów zbóż podstawowych zmniejszyła się o 50,5 tys. ha, tj. o 23,2%. W gospodarstwach indywidualnych zlokalizowane było 96,4% upraw zbóż podstawowych.

Drugą pod względem wielkości powierzchni uprawą w województwie małopolskim były **ziemniaki**. W 2010 r. zajmowały powierzchnię 35,8 tys. ha, co stanowiło 11,7% ogólnej powierzchni zasiewów. W stosunku do wyników spisu z 2002 r. areal uprawy ziemniaków uległ znacznemu ograniczeniu o 27,4 tys. ha (tj. o 43,4%). W strukturze zasiewów udział ziemniaków zmniejszył się w porównaniu z 2002 r. o 4,8 pkt proc. Cała niemal uprawa ziemniaków (99,9%) znajdowała się w gospodarstwach indywidualnych.

Powierzchnia uprawy ziemniaków województwa małopolskiego stanowiła 9,3% uprawy krajowej, plasując Małopolskę na 4 miejscu wśród województw, za mazowieckim, łódzkim i wielkopolskim.

Powierzchnia upraw **roślin pastewnych** wyniosła 26,1 tys. ha wobec 34,0 tys. ha w 2002 r, czyli zmniejszyła się o 23,4%. Ich udział w ogólnej powierzchni zasiewów wyniósł 8,5%, tym samym obniżył się o 0,4 pkt proc. w stosunku do wyników ze spisu z 2002 r. W gospodarstwach indywidualnych zlokalizowane było 93,5% wszystkich upraw pastewnych.

W skali kraju zasiewy roślin pastewnych województwa małopolskiego stanowiły 2,9%, lokując Małopolskę wraz z województwem świętokrzyskim na 10 pozycji wśród województw.

Powierzchnia **warzyw gruntowych** uprawianych w województwie małopolskim wynosiła 15,7 tys. ha i była o 0,8 tys. ha, tj. o 5,4% mniejsza od zanotowanej w spisie 2002 r. Mimo spadku powierzchni, udział warzyw w ogólnej powierzchni zasiewów województwa zwiększył się na przestrzeni 8 lat z 4,3% do 5,1%. Gospodarstwa indywidualne uprawiały 99,2% ogółu warzyw.

Pod względem wielkości powierzchni uprawianych warzyw na tle innych województw Małopolska uplasowała się na 4 miejscu wraz z województwem łódzkim z udziałem po 11,3% w skali kraju.

W porównaniu z rokiem 2002 zwiększyła się powierzchnia **upraw przemysłowych** z 5,0 tys. ha do 8,6 tys. ha, tj. o 71,3%. Stanowiło to 2,8% ogólnej powierzchni upraw województwa wobec 1,3% w 2002 r. Wpływ na tę sytuację miało m.in. ponad dwukrotne zwiększenie powierzchni upraw rzepaku i rzepiku z 2,3 tys. ha do 5,4 tys. ha. Tym samym udział rzepaku i rzepiku w ogólnej powierzchni zasiewów wzrósł o 1,1 pkt proc. do poziomu 1,7%. Zmniejszyła się natomiast powierzchnia upraw buraków cukrowych o 0,2 tys. ha (o 11,0%) wynosząc w 2010 r. 1,6 tys. ha. Ale udział ich w powierzchni zasiewów ogółem pozostał na stałym poziomie 0,5%.

Gospodarstwa indywidualne uprawiały 64,7% ogółu roślin przemysłowych, 48,5% rzepaku i rzepiku, 81,5% buraków cukrowych.

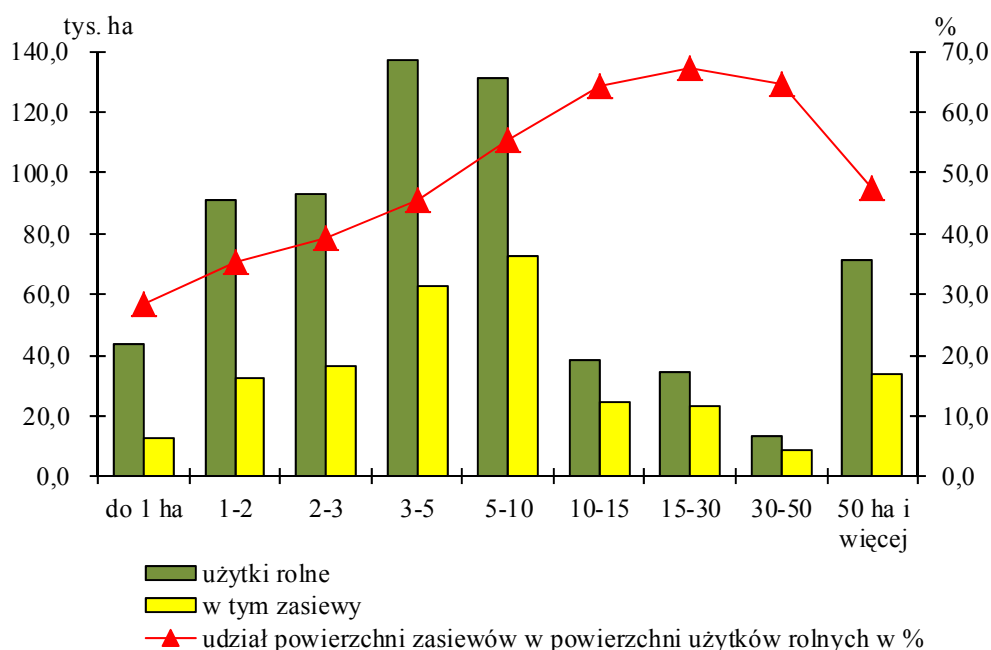
Pomimo zwiększenia powierzchni upraw roślin przemysłowych Małopolska zajmowała ostatnie miejsce wśród województw z udziałem 0,7% w uprawie ogólnopolskiej.

Uprawa **roślin strączkowych jadalnych** zajmowała w województwie małopolskim w 2010 r. powierzchnię 1,9 tys. ha, stanowiąc 0,6% ogółu upraw. W porównaniu z wynikami spisu rolnego z 2002 r. zwiększyła się o 0,2 tys. ha, tj. o 14,8%, a udział w powierzchni zasiewów wzrósł o 0,2 pkt proc. Gospodarstwa indywidualne uprawiały 97,2% roślin strączkowych.

Powierzchnia uprawy wojewódzkiej stanowiła 4,6% uprawy krajowej, plasując Małopolskę na 6 pozycji wśród województw.

Rozpatrując powierzchnię zasiewów województwa według grup obszarowych użytków rolnych, najwięcej, bo 72,7 tys. ha zasiewów wystąpiło w grupie gospodarstw o powierzchni 5-10 ha użytków rolnych, stanowiąc 23,7% ogółu powierzchni zasiewów. Druga duża grupa licząca 62,6 tys. ha zasiewów, to przedział gospodarstw o powierzchni 3-5 ha użytków rolnych z udziałem 20,4% w ogóle powierzchni zasiewów.

Wykres 9. Powierzchnia użytków rolnych oraz zasiewów według grup obszarowych użytków rolnych w 2010 r.



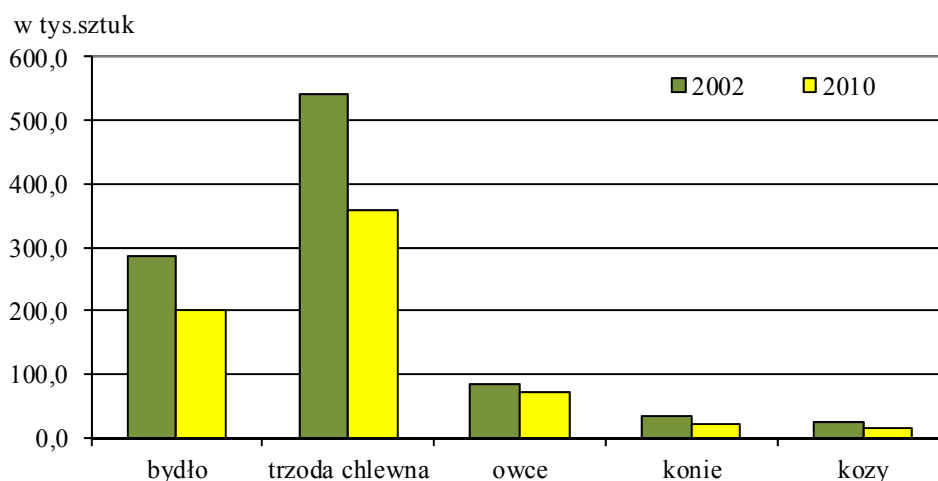
Porównując powierzchnię użytków rolnych oraz zasiewów w poszczególnych grupach obszarowych UR stosunek powierzchni zasiewów do powierzchni użytków rolnych zwiększał się wraz ze wzrostem powierzchni użytków grup obszarowych osiągając maksimum 67,3% w grupie 15-30 ha.

ZWIERZĘTA GOSPODARSKIE

Według wyników Powszechnego Spisu Rolnego 2010 pogłowie poszczególnych gatunków zwierząt gospodarskich w województwie małopolskim przedstawiało się następująco:

- bydło – 200,3 tys. sztuk, w tym krów – 111,4 tys. sztuk,
- trzoda chlewna – 359,2 tys. sztuk, w tym loch – 47,2 tys. sztuk,
- owce – 69,9 tys. sztuk,
- konie – 21,3 tys. sztuk,
- kozy – 15,3 tys. sztuk,
- króliki (samice reprodukcyjne) – 136,7 tys. sztuk,
- drób ogółem – 6844,2 tys. sztuk.

Wykres 10. Zwierzęta gospodarskie



W porównaniu z danymi z 2002 r. wyniki Powszechnego Spisu Rolnego 2010 wykazały w województwie małopolskim spadek pogłowia wszystkich gatunków zwierząt gospodarskich: bydła o 87,0 tys. sztuk (o 30,3%) – w tym krów o 70,0 tys. sztuk (o 38,6%), trzody chlewnej o 183,3 tys. sztuk (o 33,8%), owiec o 14,0 tys. sztuk (o 16,7%), koni o 12,0 tys. sztuk (o 36,0%), kóz o 9,7 tys. sztuk (o 38,7%), królików o 56,5 tys. sztuk (o 29,2%) oraz drobiu o 3387,1 tys. sztuk (o 33,1%).

W analogicznym okresie w Polsce odnotowano niewielki wzrost pogłowia bydła o 4,0%, przy jednoczesnym spadku liczebności stada krów o 7,8%, oraz zmniejszenie pogłowia pozostałych gatunków zwierząt gospodarskich: trzody chlewnej o 18,0%, koni o 19,8%, kóz o 44,1%, owiec o 22,5%.

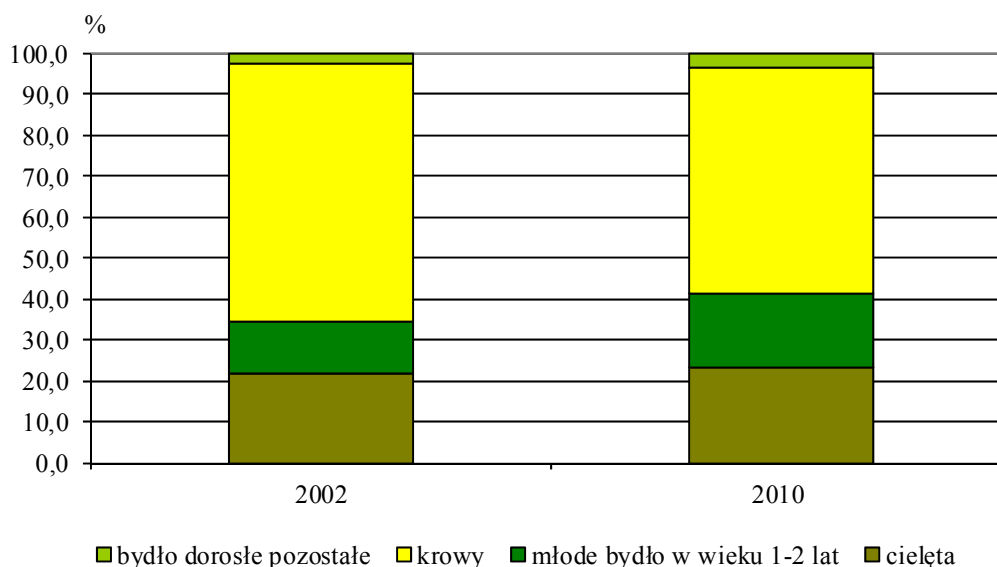
Tabl. 5. Obsada zwierząt gospodarskich na 100 ha użytków rolnych

Lata	Bydło	Owce	Konie	Kozy	Trzoda chlewna
	w sztukach na 100 ha użytków rolnych				
2002	36,7	10,7	4,3	3,2	69,2
2010	30,6	10,7	3,3	2,3	54,9

W 2010 r. w Małopolsce pogłowie **bydła** ogółem, w porównaniu z informacjami z 2002 r. wyraźnie się obniżyło z 287,3 tys. sztuk do 200,3 tys. sztuk, tj. o 30,3%. W gospodarstwach indywidualnych zarejestrowano 194,9 tys. sztuk bydła, tj. 97,3% pogłowia ogółem. W województwie małopolskim utrzymywano 3,5% krajowego pogłowia bydła. Dało to Małopolsce 8 lokatę w kraju. Zdecydowanie pierwsze miejsce w kraju miało województwo mazowieckie (18,4%), natomiast ostatnie zajęło województwo lubuskie (1,2%).

Liczba gospodarstw rolnych utrzymujących bydło w 2010 r. w Małopolsce wyniosła 59,0 tys., co stanowiło 11,3% ogółu gospodarstw z bydłem w Polsce.

W strukturze wiekowej stada odnotowano niewielkie zmiany. Przy spadku pogłowia, nieznacznie wzrósł udział w stadzie cieląt o 1,7 pkt proc. (byczków o 1,0 pkt proc., jałówek o 0,7 pkt proc.). Udział młodego bydła w wieku 1-2 lat zwiększył się o 4,8 pkt proc. (byczków o 2,7, a jałówek o 7,7 pkt proc.). Natomiast wśród bydła w wieku 2 lata i więcej, którego udział w stadzie zmniejszył się w analizowanym okresie o 6,6 pkt proc. spadła również liczebność stada krów o 7,5 pkt proc.

Wykres 11. Struktura stada bydła

Wyniki PSR 2010 r. wykazały, że największe stany pogłowia bydła w Małopolsce zarejestrowano w gospodarstwach o powierzchni 3-5 ha UR – 49,1 tys. sztuk oraz 5-7 ha UR – 31,4 tys. sztuk. W Polsce natomiast były to gospodarstwa mające powierzchnię 20-30 ha UR oraz 10-15 ha UR.

Pogłowie **trzody chlewnej** w województwie małopolskim liczyło w 2010 r. 359,2 tys. sztuk (w tym 343,5 tys. sztuk w gospodarstwach indywidualnych) i zmniejszyło się w porównaniu z 2002 r. o 33,8%. Ta ilość pogłowia trzody chlewnej uplasowała Małopolskę na 12 pozycji w kraju. Przewodzącą pod tym względem okazała się Wielkopolska – 31,6% krajowego pogłowia. Pogłowie trzody chlewnej w Polsce również uległo zmniejszeniu w porównaniu ze stanem z 2002 r. o 18,0%.

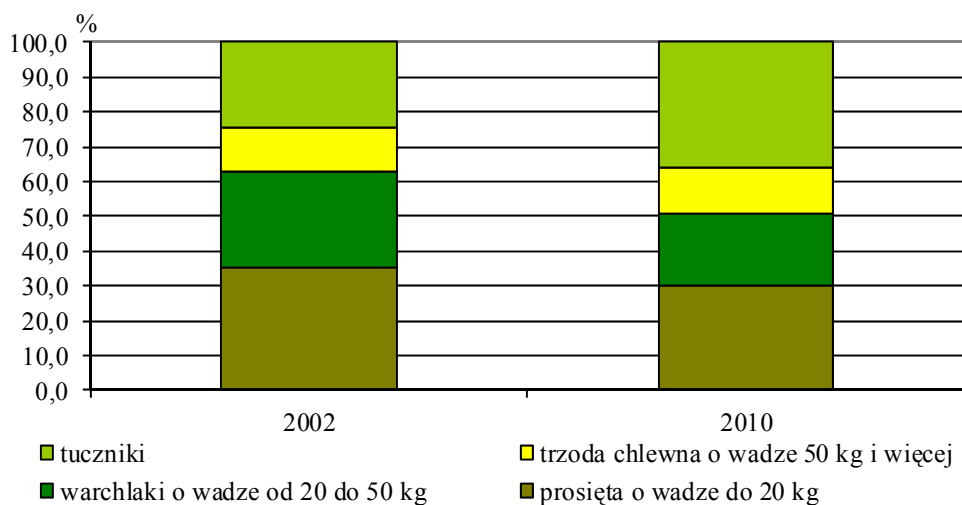
Trzoda chlewna w Małopolsce stanowiła 2,4% krajowego pogłowia i udział jej zmniejszył się w relacji do 2002 r. o 0,5 pkt proc.

Liczebność prosiąt do 20 kg w 2010 r. uległa zmniejszeniu w porównaniu do 2002 r. o 5,0 pkt proc.

Stado loch na chów liczyło w 2010 r. 47,2 tys. sztuk i zmniejszyło się w ciągu ośmiu lat o 28,1%. W Polsce również uległo zmniejszeniu o 25,6%.

Struktura stada trzody chlewnej w województwie małopolskim w 2010 r. uległa nieznacznym zmianom w porównaniu do 2002 r. Odnotowano wzrost udziału trzody chlewnej o wadze 50 kg i więcej o 0,7 pkt proc. oraz tuczników o 11,1 pkt proc., natomiast zmniejszył się udział prosiąt o wadze do 20 kg o 5,2 pkt proc. oraz warchlaków o 6,6 pkt proc.

Wykres 12. Struktura stada trzody chlewnej



Chowem trzody chlewnej w 2010 r. zajmowało się w województwie małopolskim 33,0 tys. gospodarstw rolnych - co stanowi 8,2% wszystkich podmiotów zajmujących się tą działalnością gospodarczą w Polsce.

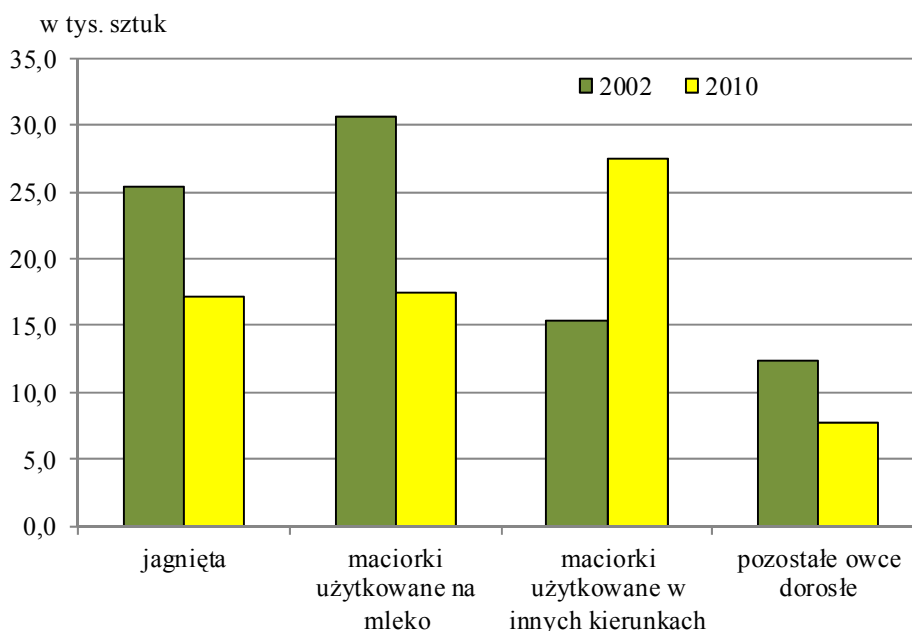
Wyniki PSR 2010 r. wykazały, że największe stany pogłowia trzody chlewnej w Małopolsce zarejestrowano w gospodarstwach o powierzchni 3-5 ha UR – 62,5 tys. sztuk (17,4%) oraz 7-10 ha UR – 57,5 tys. sztuk (16,0%). W Polsce natomiast były to gospodarstwa mające powierzchnię 100 ha i więcej UR oraz 10-15 ha UR.

W 2010 r. w województwie małopolskim gospodarstwa rolne utrzymywały 69,9 tys. **owiec**, z czego 99,0% w gospodarstwach indywidualnych. W porównaniu z PSR 2002 odnotowano spadek pogłowia o 13,9 tys. sztuk (16,7%). W kraju, w analogicznym okresie spadek ten wyniósł 22,5%.

Należy podkreślić, że pomimo takiego spadku, województwo małopolskie zajmowało pierwszą lokatę w Polsce pod względem liczby utrzymywanych owiec (26,1% ogólnokrajowego pogłowia).

Prawie połowa pogłowia owiec (35,9 tys. sztuk) była utrzymywana w gospodarstwach rolnych z grupy obszarowej UR 1-5 ha.

Wykres 13. Pogłowia owiec według grup produkcyjno-użytkowych



Maciorki stanowiły 64,3% stada owiec, jagnięta - 24,6%, pozostałe owce dorosłe 11,1%. Porównując dane spisów 2002 oraz 2010 można zauważyć, że wzrost udziału

liczebności stada wystąpił wyłącznie w grupie macierek – o 9,4 pkt. proc, w pozostałych dwóch kategoriach nastąpiły spadki: o 5,7 pkt proc. – jagnięta oraz 3,7 pkt proc. pozostałe owce dorosłe.

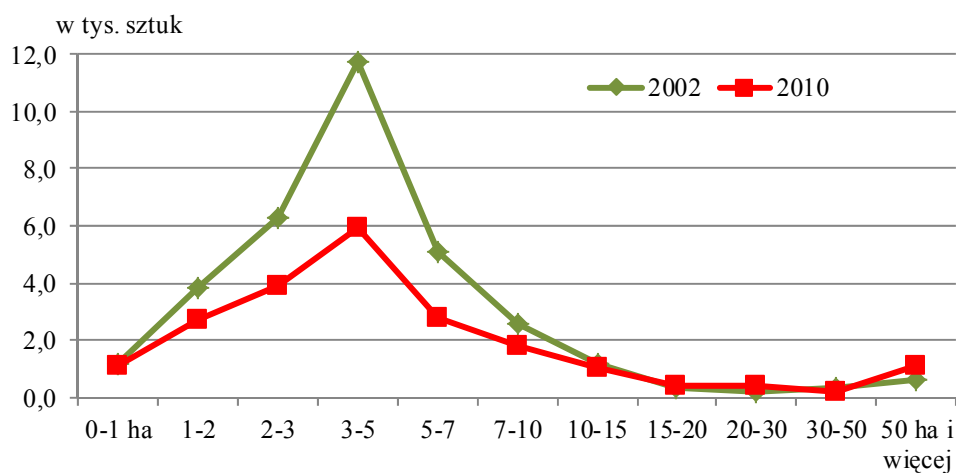
Średnia obsada owiec na 100 ha UR w województwie małopolskim wyniosła 10,7 sztuki i pozostała na niezmiennym od 2002 r. poziomie.

W województwie małopolskim w 2010 r. utrzymywano 21,3 tys. sztuk **koni**, tj. o 36,1% mniej niż w 2002 r. W kraju, w tym samym okresie nastąpił spadek ich liczby o 19,8%. Konie 3 letnie i starsze stanowiły 76,4% pogłowia. W Polsce ich odsetek wynosił 65,7%.

Pomimo tak wysokiego spadku liczebności pogłowia koni w województwie, Małopolska podobnie jak w 2002 r. zajęła trzecią lokatę w kraju po województwach: mazowieckim i lubelskim. W małopolskich gospodarstwach utrzymywano 8,1% krajowego pogłowia koni (w porównaniu z 2002 r. spadek o 2 pkt proc.).

W gospodarstwach indywidualnych znajdowało się 20,8 tys. sztuk, co stanowiło 97,4% całego pogłowia koni w województwie małopolskim.

Wykres 14. Konie według grup obszarowych użytków rolnych



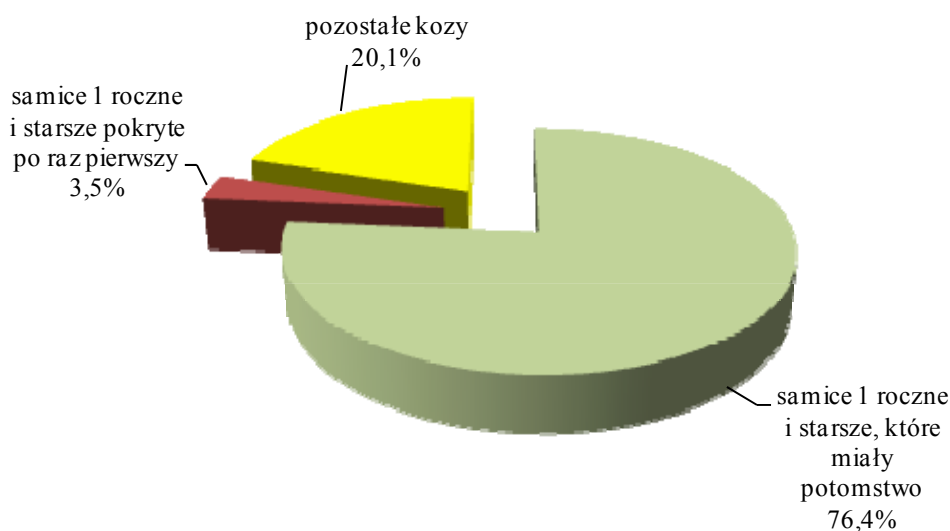
Średnia obsada koni na 100 ha UR wyniosła 3,3 szt. i spadła w porównaniu z rokiem 2002 o 1 szt. Średnia obsada obliczona dla Polski wyniosła 1,7 szt. (w 2002 r. 1,9).

Pogłowiu **kóz** w województwie małopolskim liczyło w 2010 r. 15,3 tys. sztuk i zmniejszyło się w porównaniu z danymi z PSR 2002 o 9,7 tys. sztuk (38,7%). W całym kraju liczba kóz zmalała o 85,2 tys. sztuk, co stanowiło 44,1% populacji.

W województwie małopolskim utrzymywano 14,2% ogółu pogłowia kóz w Polsce. Po Wielkopolsce – Małopolska była drugim, co do wielkości województwem pod względem liczebności stada kóz. Aż 99,5% pogłowia wojewódzkiego skupione było w gospodarstwach indywidualnych, w tym 13,1 tys. sztuk (85,2%) w gospodarstwach powyżej 1 ha UR.

W Małopolsce samice kóz 1-letnie i starsze, które miały już potomstwo, stanowiły 76,4% stad. W porównaniu z 2002 r. można zauważyć wzrost o 21,5 pkt proc. Młode samice, pokryte po raz pierwszy, stanowiły 3,5% pogłowia ogółem (w 2002 r. – 6,9%), a pozostałe kozy 20,1% (w 2002 r. 38,2%).

Wykres 15. Struktura pogłowia kóz w 2010 r.

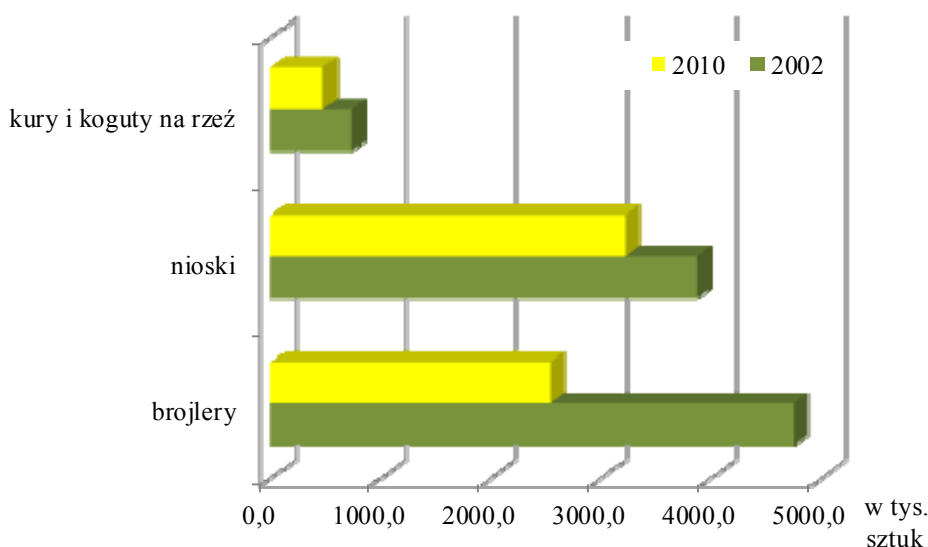


Obsada kóz w przeliczeniu na 100 ha UR wyniosła w województwie małopolskim 2,4 sztuk. W kraju, średnio na tym areale było utrzymywanych 0,7 sztuki.

Pogłowie **drobiu** ogółem w województwie małopolskim w 2010 r. wynosiło 6844,2 tys. sztuk, o 3387,1 tys. sztuk mniej niż w 2002 r. (spadek o 33,1%). W kraju spadek był znacznie niższy i wyniósł 12,2%. W gospodarstwach indywidualnych województwa małopolskiego utrzymywano 98,9% pogłowia drobiu.

W strukturze gatunkowej drobiu ogółem w województwie dominował drób kurzy - 91,2% (w 2002 r. 91,6%). Oprócz niego utrzymywano: kaczki - 5,1% (w 2002 r. – 5,2%), indyki – 1,7% (w 2002 r. – 2,5%), gęsi - 0,8% (w 2002 r. – 0,3%). Pozostały drób stanowił 1,3% drobiu ogółem (w 2002 r. – 0,4%).

Wykres 16. Drób kurzy według grup produkcyjno-użytkowych



Wyniki PSR 2010 r. wykazały, że na terenie województwa małopolskiego gospodarstwa rolne o powierzchni 1 ha i mniej UR utrzymywały: 2,8% wojewódzkiego погоłowia bydła (w 2002 r. – 3,1%), 1,1% погоłowia trzody chlewnej (w 2002 r. – 1,8%), 7,8% populacji owiec (w 2002 r. – 5,7%), 5,2% погоłowia koni (w 2002 r. – 3,6%) oraz 24,6% stada drobiu ogółem (w 2002 r. – 14,4%).

W gospodarstwach rolnych o powierzchni UR powyżej 1 ha najwyższe stany погоłowia głównych gatunków zwierząt gospodarskich zarejestrowano w gospodarstwach, których powierzchnia UR wyniosła 3-5 ha. W porównaniu z danymi PSR 2002 zmiany odnotowano wyłącznie w przypadku stad drobiu. Wówczas, dominującą grupą podmiotów zajmującą się chowem drobiu były mniejsze gospodarstwa, o powierzchni UR 1-2 ha.

W 2010 roku na 1 gospodarstwo rolne w województwie małopolskim przypadło przeciętnie:

- ✓ bydła - 0,7 szt. (w 2002 r. – 0,8 szt.)
- ✓ trzody chlewnej – 1,3 szt. (w 2002 r. – 1,5 szt.)
- ✓ owiec – 0,2 szt. (w 2002 r. – 0,2 szt.)
- ✓ koni – 0,1 szt. (w 2002 r. – 0,1 szt.).

W gospodarstwach rolnych, według grup obszarowych UR, średnia obsada zwierząt w sztukach na 1 gospodarstwo w 2010 r. wynosiła:

- ✓ do 5 ha:
 - bydło – 0,4 (w 2002 r. – 0,5)
 - trzoda chlewna – 0,4 (w 2002 r. 0,6)
 - owce – 0,2; tj. analogicznie do 2002 r.
 - konie – 0,1; tj. analogicznie do 2002 r.
 - drób ogółem – 19,2 (w 2002 r. – 20,7)

- ✓ 5-10 ha:
 - bydło – 2,8 (w 2002 r. – 2,9)
 - trzoda chlewna – 5,7 (w 2002 r. 6,9)
 - owce – 0,7 (w 2002 r. – 0,8)
 - konie – 0,2 (w 2002 r. – 0,3)
 - drób ogółem – 54,7 (w 2002 r. - 65,5)

- ✓ 10 ha i więcej:
 - bydło – 8,2 (w 2002 r. – 6,5)
 - trzoda chlewna – 22,8 (w 2002 r. – 31,8)
 - owce – 2,6 (w 2002 r. – 2,2)
 - konie – 0,6 (w 2002 r. – 0,5)
 - drób ogółem – 141,9 (w 2002 r. - 272,2).

CIĄGNIKI I MASZYNY ROLNICZE

Mechanizacja rolnictwa ma duży wpływ na efektywność prowadzonej gospodarki rolnej. Jej wyznacznikiem jest m.in. liczba ciągników i maszyn rolniczych wykorzystywanych w gospodarstwach rolnych.

Tabl. 6. Ciągniki i maszyny rolnicze

Lata	Ciągniki	Kombajny			Opryskiwacze	
		zbożowe	buraczane	ziemniaczane	polowe	sadownicze
<i>w tysiącach sztuk</i>						
2002	107,8	6,2	0,3	3,5	24,0	2,2
2010	117,5	7,6	0,3	5,5	24,4	2,5
2002=100						
2010	109,0	123,8	121,8	157,9	101,9	110,8
<i>w sztukach na 100 ha powierzchni</i>						
	użytków rolnych	zbóż, rzepaku rzepiku	buraków cukrowych	ziemniaków	zasiewów	sadów
2002	13,8	2,4	15,9	5,5	6,3	16,5
2010	18,0	3,6	21,7	15,4	8,0	16,6

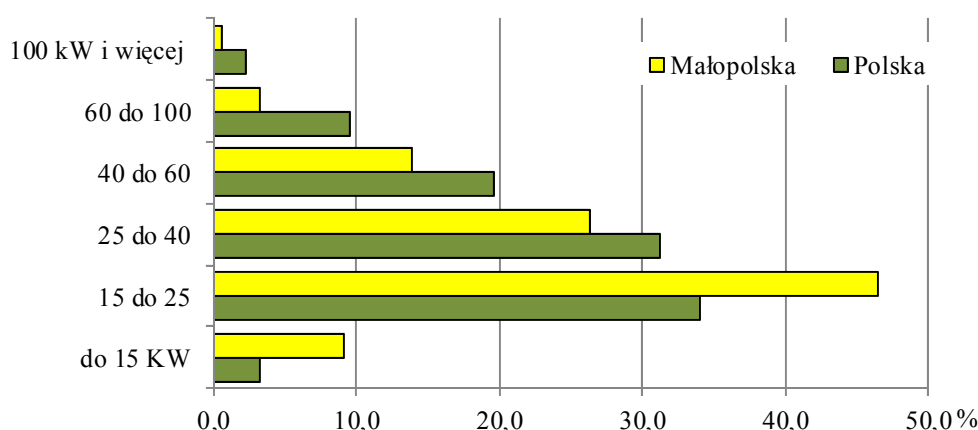
W 2010 r. w województwie małopolskim odnotowano 117,5 tys. **ciągników rolniczych**, w tym 116,9 tys. w gospodarstwach indywidualnych, co stanowiło odpowiednio 8,0% i 8,1% ogólnej liczby ciągników w Polsce. W odniesieniu do 2002 r. w województwie małopolskim nastąpił wzrost ich liczby o 9,0%, w tym w gospodarstwach indywidualnych o 9,1%.

W podziale na klasy wg mocy silnika dominowały ciągniki o średniej mocy 15-25 kW, a w 2002 ciągniki o średniej mocy 25-40 kW.

W porównaniu z 2002 nastąpił wzrost liczby ciągników w klasie średniej mocy 15-25 kW i 60-100 kW - odpowiednio o 93,1% i 32,2%, oraz spadek ich liczby w pozostałych klasach – największy w klasie ciągników o średniej mocy 100 i więcej kW (o 37,7%), a najmniejszy w klasie ciągników o średniej mocy do 15 kW (o 8,4%).

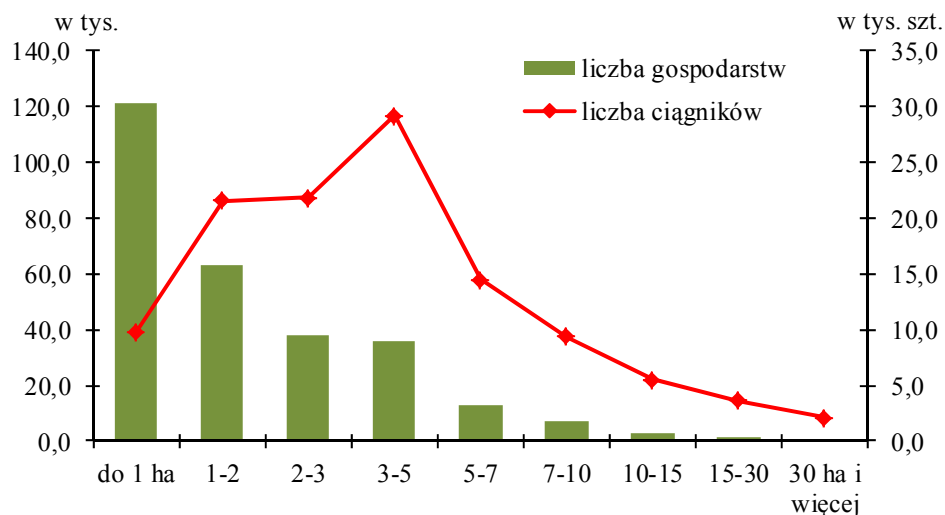
Większość ciągników, tj. 91,7% ogółu (107,1 tys. szt.) znajdowała się w gospodarstwach indywidualnych o powierzchni powyżej 1 ha UR – odpowiednio w 2002 r. 94,1% (100,9 tys. szt.).

Wykres 17. Ciągniki według mocy silnika w 2010 r.



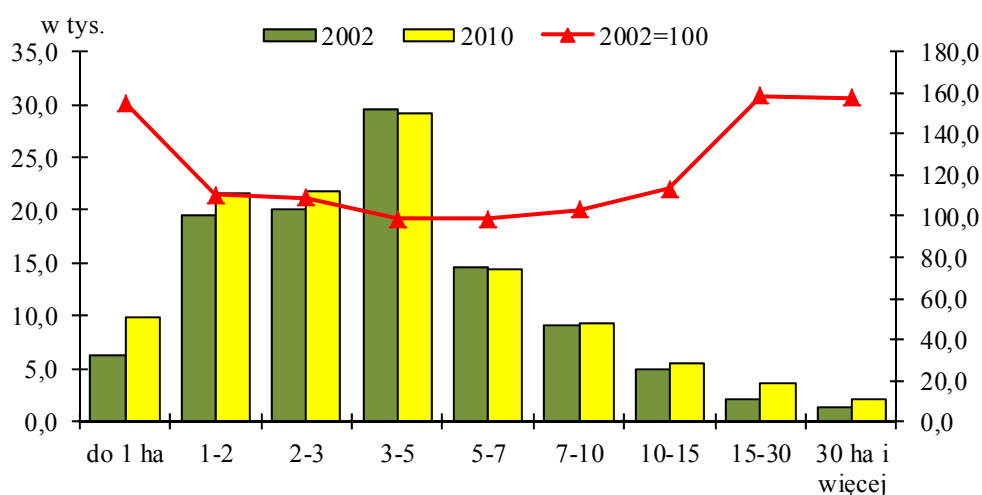
Podobnie jak w roku 2002 najczęściej ciągników odnotowano w grupie gospodarstw o powierzchni 1-7 ha użytków rolnych – 87,2 tys. szt., tj. 74,2% ogólnej liczby ciągników, a najmniej w grupie gospodarstw powyżej 100 UR – 0,7 tys. szt.; tj. 0,6% ogólnej liczby ciągników w województwie małopolskim. W poszczególnych grupach gospodarstw do 5 ha UR wykorzystywany był przeciętnie mniej niż 1 ciągnik, a na 100 gospodarstw w tej grupie przypadało 31,9 ciągników (w gospodarstwach prowadzących działalność rolniczą – odpowiednio 42,0 ciągniki). W Polsce mniej niż jeden ciągnik wykorzystywano w grupie gospodarstw posiadających do 7 ha UR.

Wykres 18. Liczba gospodarstw rolnych oraz ciągników według grup obszarowych użytków rolnych w 2010 r.



W województwie małopolskim, w gospodarstwach powyżej 5 ha UR, których udział w ogólnej liczbie gospodarstw wynosił 8,9%, na jedno gospodarstwo przypadał średnio więcej niż 1 ciągnik. Liczba ciągników w tych grupach wahała się od 1,1 szt. w grupie 5-7 ha UR do 4,9 szt. w grupie powyżej 100 ha UR. Gospodarstwa te użytkowały 44,1% ogólnej powierzchni UR w województwie, w tym 53,1% ogólnej powierzchni zasiewów.

Wykres 19. Ciągniki według grup obszarowych użytków rolnych



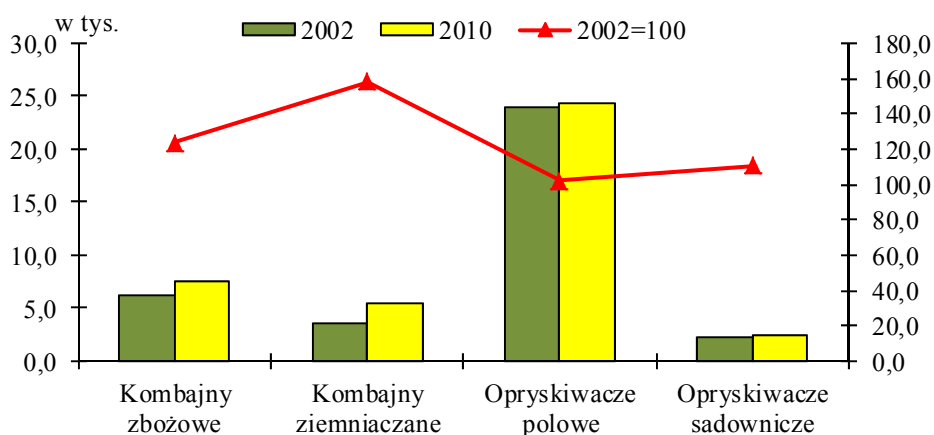
Jednym ze wskaźników ekonomicznych określających poziom rozwoju rolnictwa jest stopień mechanizacji, czyli ilość użytków rolnych przypadających na 1 ciągnik. W 2010 r. w województwie małopolskim na 1 ciągnik przypadało 5,6 ha użytków rolnych, w Polsce 10,6 ha (w 2002 r. odpowiednio 7,1 ha i 12,6 ha). Porównując powierzchnię użytków rolnych ogółem w opisywanych latach można zauważyć jej spadek w województwie małopolskim w stosunku do 2002 r. o 16,5%. Tak, więc na wielkość prezentowanego wskaźnika miał wpływ nie tylko wzrost ogólnej liczby ciągników wykorzystywanych w rolnictwie, lecz także spadek powierzchni użytków rolnych.

Na 100 gospodarstw rolnych przypadało 41,4 ciągników (w 2002 r. 28,8), w Polsce - 64,6 ciągniki.

Specyfika produkcji rolniczej danego regionu ma istotny wpływ na stan **wyposażenia gospodarstw w maszyny i urządzenia rolnicze**, a zmiany zachodzące w rolnictwie można zauważyć m.in. poprzez zmianę ich rodzaju i liczby. Pomimo spadku ogólnej liczby gospodarstw w porównaniu do 2002 r. o 24,1% i spadku powierzchni użytków rolnych o 16,5%, w porównaniu do 2002 r. w województwie małopolskim w 2010 r. odnotowano wzrost liczby wybranych maszyn rolniczych, a to: kombajnów zbożowych, ziemniaczanych, buraczanych, silosokombajnów oraz opryskiwaczy polowych i sadowniczych.

Odnutowano 7,6 tys. **kombajnów zbożowych**, co stanowiło 5,0% ogólnej liczby tych maszyn w Polsce. Najwięcej kombajnów zbożowych spisano łącznie w grupach gospodarstw o powierzchni 3-15 ha UR – 5,3 tys. szt., co stanowiło 69,0% ogólnej liczby tych maszyn w województwie – odpowiednio w 2002 r. 73,5%. W porównaniu do 2002 r. odnotowano wzrost ich liczby w każdej z grup obszarowych za wyjątkiem grupy o powierzchni 100 ha i więcej UR.

Wykres 20. Wybrane maszyny rolnicze według grup obszarowych użytków rolnych



Kombajny ziemniaczane województwa małopolskiego stanowiły 6,9% (5,5 tys. szt.) ogólnej liczby tych maszyn w Polsce i również najliczniej wystąpiły łącznie w grupach gospodarstw o powierzchni 3-15 ha UR – 4,1 tys. szt., co stanowiło 75,1% ogółu tych maszyn w województwie, w 2002 r. – odpowiednio 80,8%. Podobnie jak w przypadku kombinezów zbożowych, w porównaniu do 2002 r. odnotowano wzrost liczby kombinezów ziemniaczanych w każdej z grup obszarowych za wyjątkiem grupy o powierzchni 100 ha i więcej UR.

Areal upraw buraków cukrowych w Małopolsce jest niewielki, dlatego też **kombajny buraczane** województwa stanowiły zaledwie 1,2% (0,3 tys. szt.) maszyn w Polsce. Większość tych maszyn odnotowano łącznie w grupach gospodarstw posiadających 2-30 ha UR i stanowiły 83,6% wszystkich maszyn tego typu w województwie, w 2002 r. odpowiednio 86,8%.

Silosokombajny spisane w Małopolsce stanowiły tylko 4,0% (0,5 tys. szt.) ogółu tych maszyn w Polsce i najliczniej wystąpiły łącznie w grupach gospodarstw o powierzchni 3-30 ha UR. W gospodarstwach tych znajdowało się 69,3% (2002 r. - 70,3%) maszyn tego typu spisanych w Małopolsce. W porównaniu do 2002 r. wzrost ich liczby odnotowano w każdej z grup obszarowych za wyjątkiem 10-15 ha i 100 i więcej ha UR.

Opryskiwacze polowe i sadownicze stanowiły odpowiednio 4,9% i 4,8% tego typu maszyn spisanych w Polsce, a największa ich liczba została spisana w gospodarstwach o powierzchni 1- 15 ha UR, tj. odpowiednio – 90,4% i 93,9%, w 2002 r. 94,6% i 97,2%.

W porównaniu do 2002 r. można zaobserwować duże zmiany w liczbie maszyn przypadających na 100 ha powierzchni użytków rolnych i wybranych zasiewów. Na wzrost tych wartości miał wpływ nie tylko wzrost liczby ciągników czy też maszyn rolniczych, lecz również spadek - niekiedy znaczny arealu niektórych upraw, np. ziemniaków o 43,4%.

PRACUJĄCY W GOSPODARSTWACH ROLNYCH

Dane, jakich dostarcza Powszechny Spis Rolny odnośnie pracujących w gospodarstwach rolnych, pozwalają na uzyskanie dwóch typów informacji. Pierwszy to informacje dotyczące pracujących w rolnictwie jako segmentu gospodarki narodowej. Uwzględnia się tu tylko tych pracujących, którzy w ostatnim tygodniu czerwca 2010 r. pracowali wyłącznie lub głównie w gospodarstwach rolnych. Pozwala to na wyeliminowanie błędów wiążących się z podwójnym zliczaniem osób, które pracują w więcej niż jednym miejscu pracy. Drugi typ informacji dotyczy nakładów pracy człowieka, jakie ponoszone są na wytworzenie produkcji rolnej w gospodarstwach rolnych w ciągu całego roku (12 miesięcy przed dniem referencyjnym spisu – 30 czerwca 2010 r.).

Przedstawione w niniejszym Raporcie dane w osobach nie uwzględniają wkładu pracy dodatkowych kategorii osób pracujących w rolnictwie, takich jak pracownicy najemni dorywczy, pracownicy kontraktowi, pracujący w ramach pomocy sąsiedzkiej i inni, dla których z założenia wkład pracy uwzględniany jest wyłącznie w przeliczeniu na roczne jednostki pracy.

Pracujący wyłącznie lub głównie w gospodarstwach rolnych

Pracujących głównie lub wyłącznie w gospodarstwach indywidualnych w województwie małopolskim w ostatnim tygodniu czerwca 2010 r. było 270,0 tys. osób. Wśród tych osób zdecydowaną większość (98,6%) stanowili pracujący w gospodarstwach indywidualnych w swoim gospodarstwie rolnym. Pozostałą grupę stanowili stali pracownicy najemni zatrudnieni zarówno w gospodarstwach indywidualnych – 2,0 tys., jak i gospodarstwach osób prawnych – 1,6 tys.

Wśród 266,3 tys. osób pracujących w swoim gospodarstwie rolnym, 87,6% stanowiły osoby, dla których było to jedyne miejsce pracy, a 12,4% stanowiły osoby, dla których była to główna praca. Z powodu zmienionej metodologii wyodrębniania osób pracujących

wyłącznie lub głównie w gospodarstwach rolnych, nie ma możliwości porównania tych danych z wynikami Powszechnego Spisu Rolnego z 2002 r.¹

Tabl. 7. Pracujący wyłącznie lub głównie w gospodarstwach rolnych

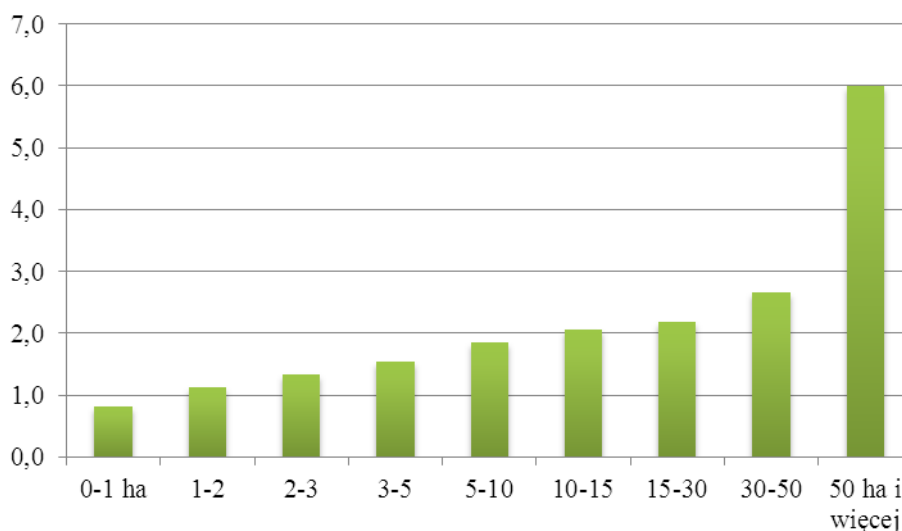
Rok	Pracujący ogółem	Gospodarstwa indywidualne			Gospodarstwa osób prawnych
		pracujący w swoim gospodarstwie rolnym			pracownicy najemni stali
		razem	wyłącznie	głównie	
<i>w tysiącach osób</i>					
2010 ...	270,0	266,3	233,3	33,0	2,0 1,6

Przeciętna liczba pracujących przy produkcji rolnej przypadająca na 1 gospodarstwo prowadzące działalność rolniczą wynosiła w województwie małopolskim 1,2 osoby. Była ona identyczna, jak w skali całego kraju. W przypadku gospodarstw osób prawnych na jedno gospodarstwo przypadało w województwie małopolskim 9,8 stałych pracowników najemnych, podczas gdy przeciętnie w kraju 10,0 osób.

Wartość omawianego wskaźnika zwiększa się wraz ze zwiększeniem powierzchni użytków rolnych gospodarstw prowadzących działalność rolniczą. Najniższa wartość wskaźnika występuje w gospodarstwach najmniejszych o powierzchni UR 0-1 ha – na jedno takie gospodarstwo przypadało w województwie małopolskim 0,8 pracujących. Na jedno gospodarstwo o powierzchni UR powyżej 50 ha przypadało natomiast 6,0 pracujących.

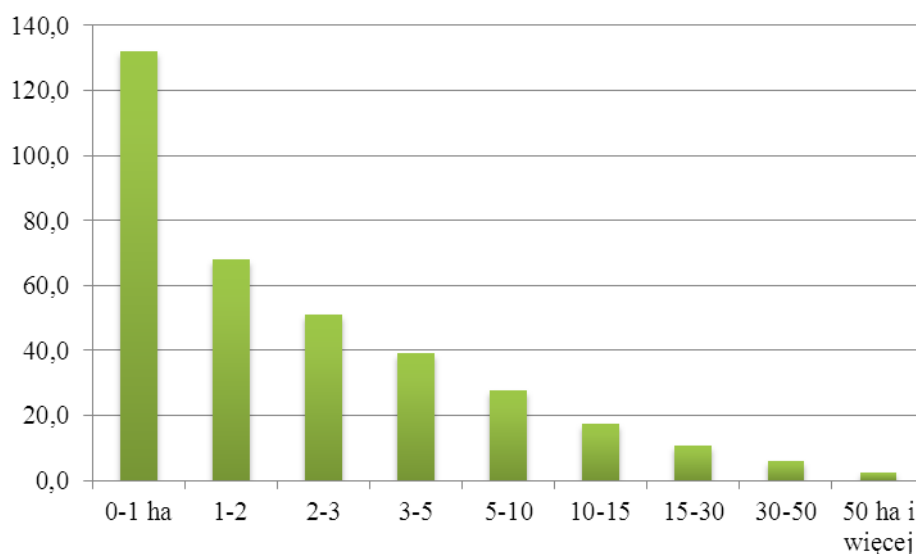
¹ W 2002 r. zbiorowość pracujących wyodrębniana była na podstawie łączonych informacji z Narodowego Spisu Powszechnego Ludności i Mieszkań oraz Powszechnego Spisu Rolnego, prowadzonych jednocześnie. Konieczność sprostania wymogom obu spisów powodowała nieco odmienne podejście m.in. do ludności z użytkownikiem gospodarstwa rolnego. W 2002 r. były to osoby tworzące wraz z użytkownikiem wspólne gospodarstwo domowe, natomiast w Powszechnym Spisie Rolnym 2010 r. – osoby zamieszkałe z użytkownikiem. Ponadto, w 2002 r. jednym z kryteriów zaliczania osób do pracujących w swoim gospodarstwie rolnym był cel produkcji.

Wykres 21. Przeciętna liczba pracujących przypadająca na 1 gospodarstwo rolne prowadzące działalność rolniczą w 2010 r. według grup obszarowych użytków rolnych



Na 100 ha powierzchni użytków rolnych ogółem przypadało w Małopolsce przeciętnie 41 osób pracujących wyłącznie lub głównie w gospodarstwach rolnych (niezależnie od formy prawnej gospodarstwa). Wskaźnik ten był najwyższy wśród wszystkich województw i znacznie wyższy niż krajowy wynoszący 15 osób. Podobnie, jak w kraju, wraz ze wzrostem powierzchni użytków rolnych wskaźnik zmniejszał swoją wartość. Najniższą, wynoszącą 2,5 osób osiągnął w gospodarstwach największych, o powierzchni UR powyżej 50 ha.

Wykres 22. Przeciętna liczba pracujących na 100 ha powierzchni UR gospodarstw rolnych ogółem według grup obszarowych użytków rolnych w 2010 r.



Pod względem płci wśród pracujących wyłącznie lub głównie w gospodarstwach rolnych większość stanowiły kobiety - 52,6%. W gospodarstwach rodzinnych pracowało

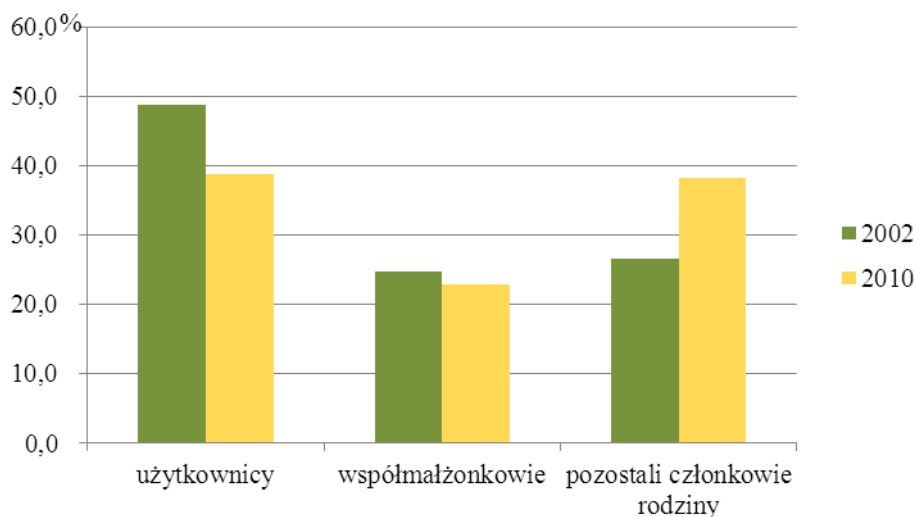
140,7 tys. kobiet i 125,6 tys. mężczyzn. Natomiast odmienna była struktura płci wśród stałych pracowników najemnych – zatrudnionych w takim charakterze w gospodarstwach rolnych było 1,4 tys. kobiet i 2,3 tys. mężczyzn.

Nakłady pracy w gospodarstwach rolnych w ciągu roku

Przez nakłady pracy w gospodarstwach rozumie się ogólną liczbę osób wnoszących swój wkład pracy w wytworzenie produkcji rolnej w ciągu 12 miesięcy. Przy takim ujęciu, liczba pracujących w rolnictwie jest znacznie wyższa niż analizowana powyżej².

Wśród pracujących ujmowanych w taki sposób, wyróżnić można rodzinną siłę roboczą oraz pracowników najemnych. Ogólna liczba pracujących w województwie małopolskim wyniosła w 2010 r. 561,9 tys. osób. Rodzinna siła robocza stanowiła w Małopolsce 99,3% wszystkich pracujących w gospodarstwach rolnych. W porównaniu z 2002 r. zmniejszeniu uległa liczba użytkowników i współmałżonków pracujących w gospodarstwach rolnych w ciągu roku. Wzrosły natomiast zasoby siły roboczej jaką stanowili pozostali członkowie rodziny.

Wykres 23. Struktura rodzinnej siły roboczej w gospodarstwach rolnych



² Uwzględnia bowiem nakłady pracy w gospodarstwo rolne w ciągu całego roku każdej osoby, niezależnie czy praca w gospodarstwie rolnym była dla niej pracą wyłączną, główną czy dodatkową. Ponadto w 2010 r. (inaczej niż w 2002 r.) w ramach tej zbiorowości uwzględniani byli także członkowie rodziny użytkownika wnoszący swój wkład pracy w ciągu roku, ale z nim niezamieszkujący, bądź zamieszkujący ale nie tworzący wspólnego gospodarstwa domowego z użytkownikiem.

W 2010 r. wśród ogółu pracujących w gospodarstwach rolnych znalazło się również 3,6 tys. stałych pracowników najemnych. Liczba tych pracowników była więc mniejsza o 0,6 tys. w porównaniu z 2002 r. Pracownicy najemni byli zatrudnieni zarówno w gospodarstwach indywidualnych – 2,0 tys. osób, jak i gospodarstwach osób prawnych – 1,6 tys. W gospodarstwach osób prawnych pracownicy najemni stanowili główną siłę roboczą, natomiast w gospodarstwach indywidualnych pracownicy najemni stanowili jedynie niewielki odsetek.

Tabl. 8. Nakłady pracy w gospodarstwach rolnych w ciągu roku

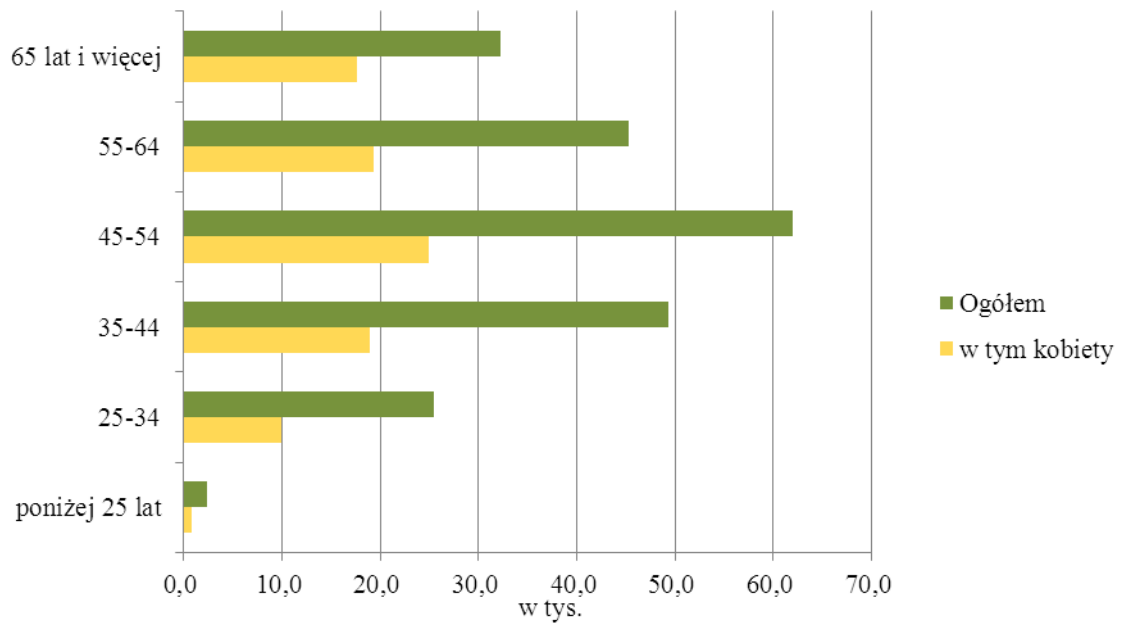
Rok	Pracujący ogółem ^a	Gospodarstwa indywidualne				pracownicy najemni stali	Gospodarstwa osób prawnych
		rodzinna siła robocza					
		razem ^a	użytkownicy	współmałżonkowie	pozostali członkowie rodziny ^a		
<i>w tysiącach osób</i>							
2002	534,7	530,5	258,6	131,2	140,8	2,5	1,7
2010	561,9	558,2	216,8	128,0	213,3	2,0	1,6

a W 2010 r. z uwzględnieniem członków rodziny użytkownika gospodarstwa rolnego wnoszących wkład pracy w gospodarstwo rolne w ciągu roku (bez wynagrodzenia), którzy:

- mieszkali z użytkownikiem, ale nie tworzyli z nim wspólnego gospodarstwa domowego,
- nie mieszkali z użytkownikiem.

Liczba użytkowników gospodarstw indywidualnych w 2010 r. wyniosła 216,8 tys. osób, z czego 91,8 tys. (42,3%) stanowiły kobiety. Użytkownicy gospodarstw indywidualnych to głównie osoby powyżej 45 roku życia. Osoby młode, poniżej 25 roku życia, stanowiły jedynie 1,1% wszystkich użytkowników gospodarstw rolnych.

Wykres 24. Użytkownicy gospodarstw indywidualnych według grup wieku w 2010 r.



Największy udział wśród użytkowników gospodarstw indywidualnych miały osoby w grupie wiekowej 45-54 lat - udział wynosił 28,6%. Następnie osoby w wieku 35-44 lat – 22,7% i 55-64 lat – 20,9%. Ogólnie udział użytkowników w wieku powyżej 44 lat wyniósł w 2010 r. 64,3%.

CZEŚĆ TABELARYCZNA

Gospodarstwa rolne

Tabl. 1. Liczba gospodarstw rolnych według grup obszarowych użytków rolnych i użytkowników

Grupy obszarowe użytków rolnych w ha	2002	2010		
	ogółem	w tym gospodarstwa indywidualne		
		razem	w tym prowadzące działalność rolniczą	

w tysiącach

Ogółem.....	373,7	283,5	283,3	221,2
0 - 1.....	156,8	121,2	121,2	70,7
powyżej 1 ha razem.....	216,9	162,3	162,1	150,5
1 - 2.....	88,4	62,8	62,8	55,6
2 - 3.....	48,5	38,0	38,0	35,4
3 - 5.....	48,7	36,1	36,1	34,7
5 - 7.....	17,4	13,0	13,0	12,7
7 - 10.....	8,6	6,8	6,8	6,7
10 - 15.....	3,6	3,2	3,2	3,2
15 - 20.....	0,9	1,0	1,0	1,0
20 - 30.....	0,5	0,7	0,7	0,7
30 - 50.....	0,2	0,3	0,3	0,3
50 - 100.....	0,1	0,2	0,2	0,2
100 i więcej.....	0,1	0,1	0,1	0,1

w odsetkach

Ogółem.....	100,0	100,0	100,0	100,0
0 - 1.....	42,0	42,8	42,8	32,0
powyżej 1 ha razem.....	58,0	57,2	57,2	68,0
1 - 2.....	23,7	22,2	22,2	25,1
2 - 3.....	13,0	13,4	13,4	16,0
3 - 5.....	13,0	12,7	12,7	15,7
5 - 7.....	4,7	4,6	4,6	5,8
7 - 10.....	2,3	2,4	2,4	3,0
10 - 15.....	1,0	1,1	1,1	1,4
15 - 20.....	0,2	0,4	0,3	0,4
20 - 30.....	0,1	0,3	0,2	0,3
30 - 50.....	0,1	0,1	0,1	0,2
50 - 100.....	0,0	0,1	0,1	0,1
100 i więcej.....	0,0	0,0	0,0	0,0

Tabl. 2. Liczba gospodarstw rolnych według grup obszarowych użytków rolnych i rodzaju prowadzonej działalności rolniczej

Wyszczególnienie	Ogółem	Gospodarstwa				
		prowadzące działalność rolniczą				nie prowadzące działalności rolniczej
		razem	wyłącznie produkcję roślinną	wyłącznie produkcję zwierzęcą	produkcję roślinną i zwierzęcą	

w tysiącach

2002

Ogółem..... | 373,7 | 259,3 | 77,2 | 3,4 | 178,6 | 114,4

2010

Ogółem..... | 283,5 | 221,4 | 93,1 | 2,8 | 125,5 | 62,1

w grupach obszarowych UR:

0 - 1 ha.....	121,2	70,7	44,9	1,9	23,9	50,5
1 - 2.....	62,8	55,6	24,5	0,4	30,7	7,3
2 - 3.....	38,0	35,4	11,1	0,2	24,1	2,6
3 - 5.....	36,1	34,7	7,9	0,2	26,6	1,4
5 - 7.....	13,0	12,8	2,4	0,0	10,3	0,2
7 - 10.....	6,8	6,7	1,2	0,0	5,5	0,1
10 - 15.....	3,2	3,2	0,6	0,0	2,6	0,0
15 - 20.....	1,0	1,0	0,2	0,0	0,8	0,0
20 - 30.....	0,7	0,7	0,2	0,0	0,6	0,0
30 - 50.....	0,3	0,3	0,1	0,0	0,3	0,0
50 - 100.....	0,2	0,2	0,1	0,0	0,1	0,0
100 ha i więcej.....	0,1	0,1	0,1	0,0	0,1	-

w odsetkach

2002

Ogółem..... | 100,0 | 69,4 | 20,7 | 0,9 | 47,8 | 30,6

2010

Ogółem..... | 100,0 | 78,1 | 32,8 | 1,0 | 44,3 | 21,9

w grupach obszarowych UR:

0 - 1 ha.....	100,0	58,3	37,1	1,6	19,7	41,7
powyżej 1 ha.....	100,0	92,8	29,7	0,5	62,6	7,2

Tabl. 3. Średnia powierzchnia użytków rolnych w gospodarstwach rolnych według grup obszarowych użytków rolnych i rodzaju prowadzonej działalności rolniczej

Wyszczególnienie	Ogółem	Gospodarstwa				
		prowadzące działalność rolniczą				nie prowadzące działalności rolniczej
		razem	wyłącznie produkcję roślinną	wyłącznie produkcję zwierzęcą	produkcję roślinną i zwierzęcą	

w hektarach

2002

Ogółem.....	2,10	2,57	1,36	0,91	3,12	1,03
--------------------	-------------	-------------	-------------	-------------	-------------	-------------

2010

Ogółem.....	2,31	2,80	2,09	1,08	3,37	0,54
w grupach obszarowych UR:						
0 - 1 ha.....	0,36	0,49	0,45	0,20	0,57	0,19
1 - 2.....	1,45	1,46	1,43	1,43	1,49	1,41
2 - 3.....	2,44	2,45	2,42	2,42	2,46	2,41
3 - 5.....	3,81	3,82	3,76	3,73	3,83	3,70
5 - 7.....	5,82	5,82	5,80	5,68	5,83	5,73
7 - 10.....	8,21	8,21	8,22	8,17	8,21	7,98
10 - 15.....	11,89	11,89	11,88	11,69	11,89	11,16
15 - 20.....	17,17	17,18	17,17	17,04	17,18	16,19
20 - 30.....	24,15	24,13	24,03	21,89	24,17	26,95
30 - 50.....	38,13	38,15	39,36	33,00	37,74	35,41
50 - 100.....	68,87	68,94	70,23	63,60	68,04	55,12
100 ha i więcej.....	428,22	428,22	607,45	178,94	284,32	-

Użytkowanie gruntów

Tabl. 4. Użytkowanie gruntów w gospodarstwach rolnych według użytkowników

Wyszczególnienie	2002	2010	
	ogółem	w tym gospodarstwa indywidualne	
		razem	w tym o powierzchni powyżej 1 ha UR

w tysiącach hektarów

Powierzchnia gruntów				
ogółem.....	976,8	847,1	810,2	729,4
Użytki rolne razem.....	783,6	654,1	633,7	589,9
użytki rolne w dobrej kulturze rolnej.....	.	594,1	575,1	542,7
zasiewy.....	383,4	306,7	293,9	281,4
grunty ugorowane.....	.	24,7	24,2	21,8
sady.....	13,6	15,0	14,8	13,6
łąki trwałe.....	197,7	223,4	220,3	204,7
pastwiska trwałe.....	51,1	24,2	21,8	21,2
użytki rolne pozostałe.....	.	60,0	58,6	47,1
Lasy i grunty leśne.....	132,4	125,0	116,5	101,3
Pozostałe grunty.....	60,8	68,0	60,0	38,3

w odsetkach

Powierzchnia gruntów				
ogółem.....	100,0	100,0	100,0	100,0
Użytki rolne razem.....	80,2	77,2	78,2	80,9
użytki rolne w dobrej kulturze rolnej.....	x	70,1	71,0	74,4
zasiewy.....	39,3	36,2	36,3	38,6
grunty ugorowane.....	x	2,9	3,0	3,0
sady.....	1,4	1,8	1,8	1,9
łąki trwałe.....	20,2	26,4	27,2	28,1
pastwiska trwałe.....	5,2	2,9	2,7	2,9
użytki rolne pozostałe.....	x	7,1	7,2	6,5
Lasy i grunty leśne.....	13,6	14,8	14,4	13,9
Pozostałe grunty.....	6,2	8,0	7,4	5,3

Tabl. 5. Użytkowanie gruntów w gospodarstwach rolnych według grup obszarowych użytków rolnych

Wyszczególnienie	Powierzchnia ogółem	Użytki rolne								Lasy i grunty leśne	Pozostałe grunty
		ogółem	w dobrej kulturze rolnej						pozo- stałe		
			razem	zasiewy	grunty ugorowane	sady	łąki	pastwiska			

w tysiącach hektarów

2002

Ogółem..... | 976,8 | 783,6 | . | 383,4 | . | 13,6 | 197,7 | 51,1 | . | 132,4 | 60,8

2010

Ogółem.....	847,1	654,1	594,0	306,7	24,7	15,0	223,4	24,2	60,0	125,0	68,0
w grupach obszarowych UR:											
0 - 1 ha.....	80,8	43,8	32,3	12,5	2,4	1,2	15,6	0,6	11,5	15,3	21,7
1 - 2.....	122,2	91,4	76,0	32,2	4,5	2,2	35,1	2,0	15,4	20,2	10,6
2 - 3.....	121,8	92,8	81,3	36,4	3,6	2,3	36,2	2,9	11,6	21,2	7,8
3 - 5.....	174,2	137,5	126,4	62,6	5,0	3,7	49,9	5,2	11,1	27,8	8,9
5 - 7.....	92,3	75,7	72,0	40,1	2,6	2,3	23,8	3,2	3,7	12,3	4,3
7 - 10.....	64,4	55,5	53,5	32,6	1,8	1,6	15,0	2,5	2,0	6,5	2,5
10 - 15.....	42,7	38,3	37,2	24,6	1,3	0,7	8,9	1,6	1,1	2,9	1,5
15 - 20.....	18,8	17,0	16,5	11,3	0,6	0,2	3,7	0,7	0,5	1,1	0,6
20 - 30.....	18,9	17,2	16,6	11,7	0,6	0,2	3,5	0,7	0,5	0,8	0,9
30 - 50.....	14,2	13,3	12,9	8,6	0,7	0,3	2,7	0,7	0,4	0,5	0,4
50 - 100.....	24,1	14,2	13,5	8,8	0,6	0,2	2,7	1,2	0,6	7,6	2,3
100 ha i więcej.....	72,8	57,4	55,8	25,3	1,0	0,2	26,3	2,9	1,6	8,8	6,6

w odsetkach

2002

Ogółem..... | 100,0 | 80,2 | x | 39,3 | x | 1,4 | 20,2 | 5,2 | x | 13,6 | 6,2

2010

Ogółem.....	100,0	77,2	70,1	36,2	2,9	1,8	26,4	2,9	7,1	14,8	8,0
w grupach obszarowych UR:											
0 - 1 ha.....	100,0	54,3	40,0	15,5	3,0	1,5	19,3	0,8	14,2	18,9	26,9
powyżej 1 ha.....	100,0	79,6	73,3	38,4	2,9	1,8	27,1	3,1	6,3	14,3	6,0

Powierzchnia zasiewów

Tabl. 6. Powierzchnia zasiewów według użytkowników

Wyszczególnienie	2002	2010	
	ogółem	w tym gospodarstwa indywidualne	
		razem	w tym o powierzchni powyżej 1 ha UR

w tysiącach hektarów

Powierzchnia zasiewów	2002	2007	2010	2013
ogółem.....	383,4	306,7	293,9	281,4
Zboża ogółem.....	256,7	207,6	199,8	193,5
w tym podstawowe.....	217,9	167,4	161,5	156,1
Strączkowe jadalne	1,7	1,9	1,9	1,8
Przemysłowe.....	5,0	8,6	5,6	5,5
w tym:				
rzepak i rzepik.....	2,3	5,4	2,6	2,6
buraki cukrowe.....	1,8	1,6	1,3	1,3
Ziemniaki.....	63,3	35,8	35,8	32,9
Pastewne.....	34,0	26,1	24,4	23,5
Pozostałe.....	22,6	26,7	26,4	24,1
w tym warzywa.....	16,6	15,7	15,6	15,2

w odsetkach

Powierzchnia zasiewów	2002	2007	2010	2013
ogółem.....	100,0	100,0	100,0	100,0
Zboża ogółem.....	67,0	67,7	68,0	68,8
w tym podstawowe.....	56,9	54,6	55,0	55,5
Strączkowe jadalne	0,4	0,6	0,6	0,6
Przemysłowe.....	1,3	2,8	1,9	2,0
w tym:				
rzepak i rzepik.....	0,6	1,7	0,9	0,9
buraki cukrowe.....	0,5	0,5	0,4	0,4
Ziemniaki.....	16,5	11,7	12,2	11,7
Pastewne.....	8,9	8,5	8,3	8,3
Pozostałe.....	5,9	8,7	9,0	8,6
w tym warzywa.....	4,3	5,1	5,3	5,4

Tabl.7. Powierzchnia zasiewów według grup obszarowych użytków rolnych

Wyszczególnienie	Powierzchnia zasiewów ogółem	W tym					
		zboża		strączkowe jadalne	przemysłowe	ziemniaki	pastewne
		ogółem	w tym podstawowe				

w tysiącach hektarów

2002

Ogółem.....	383,4	256,7	217,9	1,7	5,0	63,3	34,0
--------------------	--------------	--------------	--------------	------------	------------	-------------	-------------

2010

Ogółem.....	306,7	207,6	167,4	1,9	8,6	35,8	26,1
--------------------	--------------	--------------	--------------	------------	------------	-------------	-------------

w grupach obszarowych UR:

0 - 1 ha.....	12,5	6,3	5,4	0,1	0,0	2,9	0,9
1 - 2.....	32,2	21,1	17,4	0,2	0,2	5,2	2,8
2 - 3.....	36,4	24,8	20,3	0,2	0,2	5,1	3,2
3 - 5.....	62,6	43,7	35,6	0,4	0,6	7,4	5,4
5 - 7.....	40,1	27,9	23,0	0,3	0,6	4,1	3,2
7 - 10.....	32,6	22,5	18,9	0,3	0,5	3,1	2,7
10 - 15.....	24,6	17,0	14,2	0,2	0,4	2,3	2,0
15 - 20.....	11,3	7,9	6,6	0,1	0,3	0,9	1,1
20 - 30.....	11,7	8,5	6,9	0,1	0,4	0,7	1,3
30 - 50.....	8,6	6,4	4,9	0,0	0,5	0,5	0,8
50 - 100.....	8,8	6,8	4,4	0,1	0,7	0,3	0,5
100 ha i więcej.....	25,3	14,5	9,9	0,0	4,1	3,6	2,2

w odsetkach

2002

Ogółem.....	100,0	67,0	56,9	0,4	1,3	16,5	8,9
--------------------	--------------	-------------	-------------	------------	------------	-------------	------------

2010

Ogółem.....	100,0	67,7	54,6	0,6	2,8	11,7	8,5
--------------------	--------------	-------------	-------------	------------	------------	-------------	------------

w grupach obszarowych UR:

0 - 1 ha.....	100,0	50,5	43,2	0,5	0,3	22,9	7,1
powyżej 1 ha.....	100,0	68,4	55,1	0,6	2,9	11,2	8,6

Zwierzęta gospodarskie

Tabl. 8. Zwierzęta gospodarskie według użytkowników

Wyszczególnienie	2002	2010	
	ogółem	w tym gospodarstwa indywidualne	
		razem	w tym o powierzchni powyżej 1 ha UR

w tysiącach sztuk

Bydło	287,3	200,3	194,9	189,2
w tym krowy.....	181,4	111,4	108,8	104,8
Trzoda chlewna	542,5	359,2	343,5	339,8
w tym lochy.....	65,6	47,2	44,8	44,5
Owce.....	83,8	69,9	69,2	63,8
Konie.....	33,4	21,3	20,8	19,7
Kozy.....	25,0	15,3	15,3	13,1
Króliki.....	193,2	136,7	136,7	104,7
Drób ogółem.....	10231,2	6844,2	6767,2	5171,7

obsada na 100 ha użytków rolnych w sztukach

Bydło	36,7	30,6	30,8	32,1
w tym krowy.....	23,1	17,0	17,2	17,8
Trzoda chlewna	69,2	54,9	54,2	57,6
w tym lochy.....	8,4	7,2	7,1	7,5
Owce.....	10,7	10,7	10,9	10,8
Konie.....	4,3	3,3	3,3	3,3
Kozy.....	3,2	2,3	2,4	2,2
Króliki.....	24,7	20,9	21,6	17,7
Drób ogółem.....	1305,7	1046,3	1067,9	876,8

Tabl.9. Zwierzęta gospodarskie według grup obszarowych użytków rolnych w 2010 r.

Wyszczególnienie	Bydło	Trzoda chlewna	Owce	Konie	Drób ogółem
------------------	-------	----------------	------	-------	-------------

w tysiącach sztuk

Ogółem.....	200,3	359,2	69,9	21,3	6844,2
w grupach obszarowych UR:					
0 - 1 ha.....	5,7	3,8	5,4	1,1	1595,6
1 - 2.....	18,4	13,4	10,8	2,7	1208,1
2 - 3.....	25,9	22,6	10,4	3,9	941,1
3 - 5.....	49,1	62,5	14,7	5,9	1221,2
5 - 7.....	31,4	55,8	7,6	2,8	647,5
7 - 10.....	24,0	57,5	6,1	1,8	434,0
10 - 15.....	17,0	47,1	4,5	1,0	278,8
15 - 20.....	8,1	23,9	1,5	0,4	94,6
20 - 30.....	7,2	23,1	2,1	0,4	141,1
30 - 50.....	4,4	14,6	1,2	0,2	39,2
50 - 100.....	1,9	17,5	3,1	0,5	14,7
100 ha i więcej.....	7,2	17,5	2,4	0,7	228,3

obsada na 100 ha użytków rolnych w sztukach

Ogółem.....	30,6	54,9	10,7	3,3	1046,3
w grupach obszarowych UR:					
0 - 1 ha.....	7,0	4,7	6,7	1,4	1974,5
powyżej 1 ha.....	25,4	46,4	8,4	2,6	684,9

Ciągniki i maszyny rolnicze

Tabl. 10. Ciągniki i maszyny rolnicze w gospodarstwach rolnych według użytkowników

Wyszczególnienie	2002	2010	
	ogółem	w tym gospodarstwa indywidualne	
		razem	w tym o powierzchni powyżej 1 ha UR

w tysiącach sztuk

Ciągniki ogółem.....	107,8	117,5	116,9	107,1
o mocy:				
do 15 kW.....	11,8	10,8	10,8	8,4
15 do 25.....	28,3	54,6	54,5	49,8
25 do 40.....	39,7	30,9	30,8	29,2
40 do 60.....	23,7	16,4	16,2	15,4
60 do 100.....	3,0	3,9	3,8	3,6
100 kW i więcej.....	1,2	0,8	0,7	0,7
Kombajny zbożowe.....	6,2	7,6	7,6	7,5
Kombajny ziemniaczane.....	3,5	5,5	5,5	5,4
Kombajny buraczane.....	0,3	0,3	0,3	0,3
Silosokombajny.....	0,3	0,5	0,5	0,4
Opryskiwacze polowe.....	24,0	24,4	24,3	23,7
Opryskiwacze sadownicze.....	2,2	2,5	2,5	2,4

w odsetkach

Ciągniki ogółem.....	100,0	100,0	100,0	100,0
o mocy:				
do 15 kW.....	11,0	9,2	9,2	7,9
15 do 25.....	26,2	46,5	46,7	46,5
25 do 40.....	36,9	26,3	26,4	27,2
40 do 60.....	22,0	14,0	13,9	14,4
60 do 100.....	2,8	3,3	3,2	3,4
100 kW i więcej.....	1,2	0,7	0,6	0,6

Tabl. 11. Ciągniki i maszyny rolnicze w gospodarstwach rolnych według grup obszarowych użytkowników rolnych

Wyszczególnienie	Ciągniki	Kombajny			Siloso- kombajny	Opryski- wacze polowe	Opryski- wacze sado- wnicze
		zbożowe	bura- czane	ziemnia- czane			

w tysiącach sztuk

2002

Ogółem.....	107,8	6,2	0,3	3,5	0,3	24,0	2,2
--------------------	--------------	------------	------------	------------	------------	-------------	------------

2010

Ogółem.....	117,5	7,6	0,3	5,5	0,5	24,4	2,5
w grupach obszarowych UR:							
0 - 1 ha.....	9,8	0,1	0,0	0,1	0,0	0,6	0,1
1 - 2.....	21,6	0,3	0,0	0,3	0,0	1,9	0,3
2 - 3.....	21,8	0,6	0,0	0,3	0,0	3,1	0,4
3 - 5.....	29,2	1,5	0,0	1,0	0,1	6,8	0,8
5 - 7.....	14,5	1,4	0,0	1,1	0,1	4,8	0,5
7 - 10.....	9,4	1,3	0,1	1,1	0,1	3,5	0,3
10 - 15.....	5,5	1,1	0,1	0,9	0,0	2,0	0,1
15 - 20.....	2,0	0,5	0,0	0,3	0,0	0,7	0,0
20 - 30.....	1,6	0,4	0,1	0,2	0,0	0,5	0,0
30 - 50.....	0,9	0,2	0,0	0,1	0,0	0,3	0,0
50 - 100.....	0,6	0,1	0,0	0,0	0,0	0,2	0,0
100 ha i więcej.....	0,7	0,1	0,0	0,0	0,0	0,1	0,0

na 100 gospodarstw w sztukach

2002

Ogółem.....	28,8	1,7	0,1	0,9	0,1	6,4	0,6
--------------------	-------------	------------	------------	------------	------------	------------	------------

2010

Ogółem.....	41,4	2,7	0,1	1,9	0,2	8,6	0,9
w grupach obszarowych UR:							
0 - 1 ha.....	8,0	0,1	0,0	0,0	0,0	0,5	0,1
powyżej 1 ha.....	66,4	4,6	0,2	3,4	0,3	14,7	1,5

Pracujący w gospodarstwach rolnych

Tabl. 12. Pracujący wyłącznie lub głównie w gospodarstwach rolnych w czerwcu 2010 r.
według grup obszarowych użytków rolnych

Wyszczególnienie	Pracujący ogółem	Gospodarstwa indywidualne			pracownicy najemni stali	Gospodarstwa osób prawnych
		pracujący w swoim gospodarstwie rolnym				
		razem	wyłącznie	głównie		

w tysiącach osób

Ogółem.....	270,0	266,3	233,3	33,0	2,0	1,6
w grupach obszarowych UR:						
0 - 1 ha.....	57,8	57,4	49,8	7,6	0,3	0,0
1 - 2.....	62,2	61,8	53,6	8,1	0,4	0,1
2 - 3.....	47,3	47,2	41,0	6,2	0,2	0,0
3 - 5.....	53,8	53,6	47,0	6,5	0,2	0,0
5 - 7.....	23,2	22,5	20,0	2,4	0,6	0,0
7 - 10.....	12,9	12,8	11,5	1,3	0,1	0,0
10 - 15.....	6,6	6,5	6,0	0,6	0,1	0,0
15 - 20.....	2,3	2,1	1,9	0,2	0,0	0,2
20 - 30.....	1,4	1,4	1,2	0,1	0,0	0,0
30 - 50.....	0,8	0,7	0,7	0,0	0,0	0,1
50 - 100.....	0,5	0,3	0,3	0,0	0,0	0,1
100 ha i więcej.....	1,3	0,1	0,1	0,0	0,1	1,0

w odsetkach

Ogółem.....	100,0	100,0	87,6	12,4	0,8	0,6
w grupach obszarowych UR:						
0 - 1 ha.....	100,0	99,4	100,0	86,8	13,2	0,6
powyżej 1 ha.....	100,0	98,4	100,0	87,8	12,2	0,8

Tabl.13. Użytkownicy gospodarstw indywidualnych według grup wieku, płci i grup obszarowych użytków rolnych w 2010 r.

Grupy obszarowe użytków rolnych w ha	Ogółem	W wieku					
		poniżej 25 lat	25-34	35-44	45-54	55-64	65 lat i więcej
	w tysiącach osób						

Użytkownicy ogółem

Ogółem.....	216,8	2,4	25,5	49,3	62,0	45,3	32,2
0 - 1.....	68,7	0,8	7,6	13,9	17,2	15,6	13,6
1 - 2.....	54,4	0,5	6,1	12,3	15,4	11,7	8,5
2 - 3.....	34,8	0,3	4,0	8,0	10,2	7,1	5,0
3 - 5.....	34,2	0,4	4,3	8,4	10,8	6,5	3,7
5 - 7.....	12,6	0,2	1,8	3,2	4,2	2,4	0,9
7 - 10.....	6,6	0,1	0,9	1,8	2,3	1,2	0,3
10 - 15.....	3,2	0,1	0,5	0,9	1,1	0,5	0,1
15 - 20.....	1,0	0,0	0,1	0,3	0,3	0,1	0,0
20 - 30.....	0,7	0,0	0,1	0,2	0,2	0,1	0,0
30 - 50.....	0,3	0,0	0,1	0,1	0,1	0,0	0,0
50 - 100.....	0,2	0,0	0,0	0,1	0,1	0,0	0,0
100 i więcej.....	0,1	0,0	0,0	0,0	0,0	0,0	0,0

w tym kobiety

Ogółem.....	91,8	0,8	9,9	19,0	25,0	19,4	17,7
0 - 1.....	34,6	0,3	3,8	6,6	8,3	7,8	7,8
1 - 2.....	24,9	0,2	2,5	5,2	6,8	5,4	4,8
2 - 3.....	14,4	0,1	1,4	3,0	4,1	3,0	2,8
3 - 5.....	11,9	0,1	1,3	2,8	3,7	2,2	1,9
5 - 7.....	3,5	0,0	0,4	0,8	1,2	0,6	0,4
7 - 10.....	1,6	0,0	0,2	0,4	0,6	0,2	0,1
10 - 15.....	0,6	0,0	0,1	0,2	0,2	0,1	0,0
15 - 20.....	0,1	-	0,0	0,0	0,1	0,0	0,0
20 - 30.....	0,1	0,0	0,0	0,0	0,0	0,0	0,0
30 - 50.....	0,0	0,0	0,0	0,0	0,0	0,0	0,0
50 - 100.....	0,0	-	0,0	0,0	0,0	0,0	0,0
100 i więcej.....	0,0	0,0	0,0	0,0	0,0	-	0,0

Tabl. 14. Nakłady pracy w gospodarstwach rolnych w ciągu roku według grup obszarowych użytków rolnych

Wyszczególnienie	Pracujący ogółem ^a	Gospodarstwa indywidualne				pracownicy najemni stali	Gospodarstwa osób prawnych
		rodzinna siła robocza					
		razem ^a	użytkownicy	współmałżonkowie	pozostali członkowie rodziny ^a		

w tysiącach osób

2002

Ogółem..... | 534,7 | 530,5 | 258,6 | 131,2 | 140,8 | 2,5 | 1,7

2010

Ogółem..... | 561,9 | 558,2 | 216,8 | 128,0 | 213,3 | 2,0 | 1,6

w grupach obszarowych UR:

0 - 1 ha.....	147,5	147,1	68,7	35,8	42,6	0,3	0,0
1 - 2.....	139,7	139,2	54,4	32,1	52,6	0,4	0,1
2 - 3.....	96,0	95,9	34,8	21,1	40,0	0,2	0,0
3 - 5.....	99,8	99,6	34,2	21,7	43,7	0,2	0,0
5 - 7.....	39,0	38,3	12,6	8,5	17,2	0,6	0,0
7 - 10.....	21,0	20,8	6,6	4,7	9,5	0,1	0,0
10 -15.....	10,1	10,1	3,2	2,3	4,6	0,1	0,0
15 - 20.....	3,3	3,1	1,0	0,8	1,3	0,0	0,2
20 - 30.....	2,3	2,2	0,7	0,5	1,0	0,0	0,0
30 - 50.....	1,2	1,1	0,3	0,3	0,5	0,0	0,1
50 - 100.....	0,7	0,5	0,2	0,1	0,2	0,0	0,1
100 ha i więcej.....	1,4	0,2	0,1	0,1	0,1	0,1	1,0

w odsetkach

2002

Ogółem..... | 100,0 | 99,2 | 100,0 | 48,7 | 24,7 | 26,5 | 0,5 | 0,3

2010

Ogółem..... | 100,0 | 99,3 | 100,0 | 38,8 | 22,9 | 38,2 | 0,4 | 0,3

w grupach obszarowych UR:

0 - 1 ha.....	100,0	99,8	100,0	46,7	24,3	29,0	0,2	0,0
powyżej 1 ha.....	100,0	99,2	100,0	36,0	22,5	41,5	0,4	0,4

a W 2010 r. z uwzględnieniem członków rodziny użytkownika gospodarstwa rolnego wnoszących wkład pracy w gospodarstwo rolne w ciągu roku (bez wynagrodzenia), którzy:

- mieszkali z użytkownikiem, ale nie tworzyli z nim wspólnego gospodarstwa domowego,
- nie mieszkali z użytkownikiem.

Urząd Statystyczny w Krakowie w 2012 r. wyda publikację:

POWSZECHNY SPIS ROLNY 2010 - CHARAKTERYSTYKA GOSPODARSTW ROLNYCH W WOJEWÓDZTWIE MAŁOPOLSKIM

- Niniejsze opracowanie będzie zawierało wyniki Powszechnego Spisu Rolnego (PSR 2010), który został przeprowadzony w dniach 1 września – 31 października 2010 r. według stanu na dzień 30 czerwca 2010 r. (dzień referencyjny) o godzinie 24.00.
To pierwszy spis przeprowadzony po przystąpieniu Polski do Unii Europejskiej.
- Publikacja będzie zawierała analizę zbiorowości gospodarstw rolnych z uwzględnieniem m.in. cech użytkowników gospodarstw rolnych, struktury dochodów gospodarstw domowych z użytkownikiem, grup obszarowych użytków rolnych, rodzaju prowadzonej działalności, skali upraw, natężenia chowu, wyposażenia gospodarstw w ciągniki i maszyny rolnicze, zasobów pracy, metod produkcji rolnej, typów rolniczych i wielkości ekonomicznej.
Przekroje: formy własności, wybrane informacje wg podregionów i powiatów.
- Publikacja będzie wydana w formie książkowej oraz w wersji elektronicznej dostępnej na płycie CD-ROM i w Internecie.

Zachęcamy do korzystania z naszych publikacji

Szczegółowe informacje: Urząd Statystyczny, ul. Kazimierza Wyki 3, 31-223 Kraków

Wydział Udostępniania Informacji tel.: 12 415 60 11, 12 36 10 147, 12 36 10 158,

e-mail: sekretariatuskrrk@stat.gov.pl

<http://www.stat.gov.pl/krak>