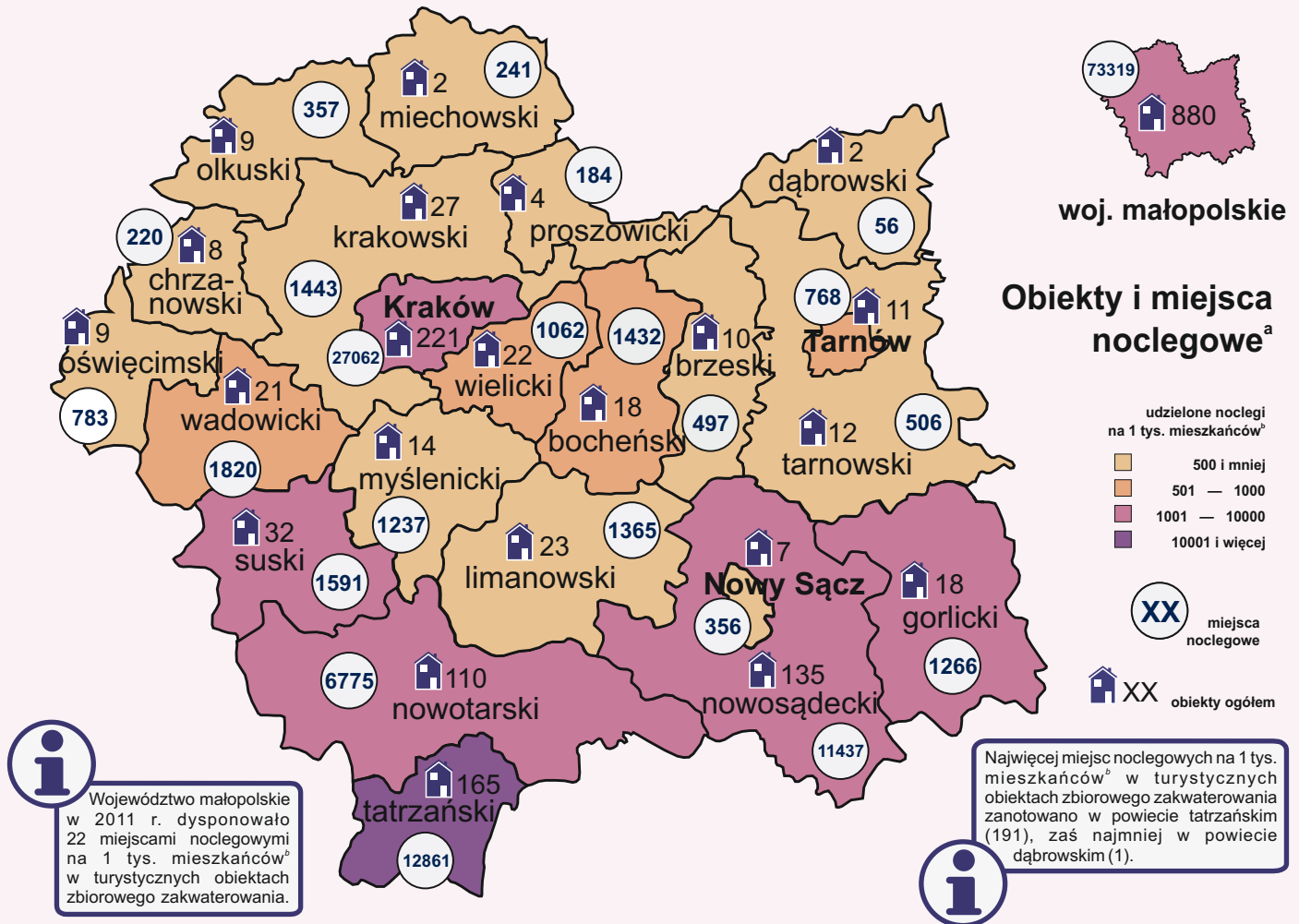


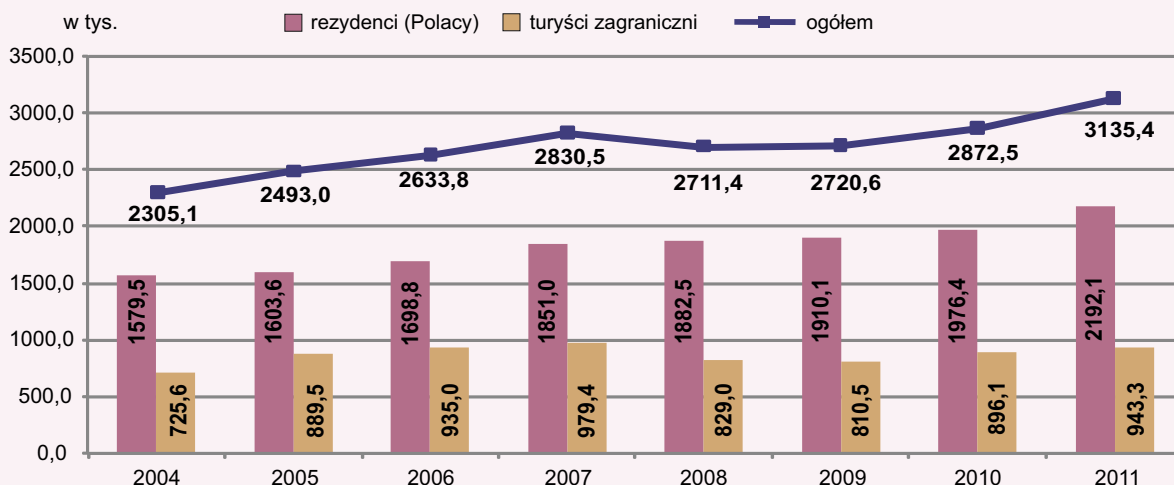


TURYSTYKA

W WOJEWÓDZTWIE MAŁOPOLSKIM W 2011 R.

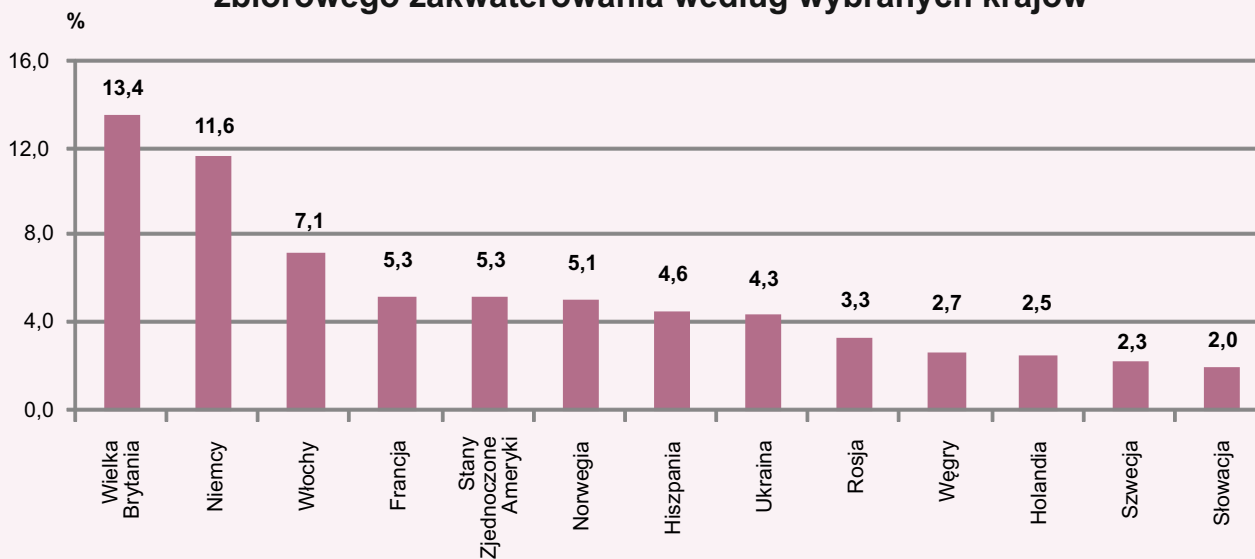


Korzystający z noclegów w turystycznych obiektach zbiorowego zakwaterowania



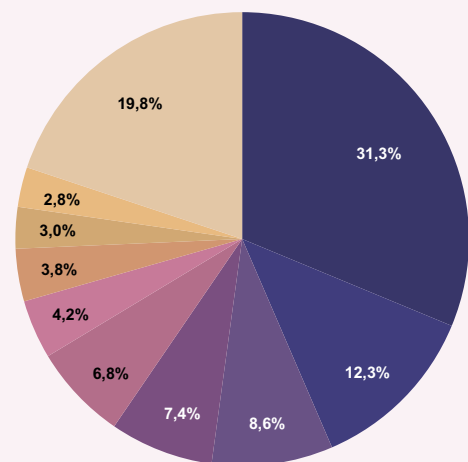
^a Liczba turystycznych obiektów zbiorowego zakwaterowania i miejsc noclegowych w turystycznych obiektach zbiorowego zakwaterowania według stanu w dniu 31 VII.
^b Ze względu na tymczasowy charakter danych o liczbie ludności według stanu na połowę 2011 r., do przeliczeń przyjęto ostatnie oficjalne dane GUS z Narodowego Spisu Powszechnego Ludności i Mieszkań 2011 według stanu w dniu 31 III 2011 r.

Udział turystów zagranicznych korzystających z noclegów w turystycznych obiektach zbiorowego zakwaterowania według wybranych krajów



Struktura turystycznych obiektów zbiorowego zakwaterowania według rodzaju obiektu

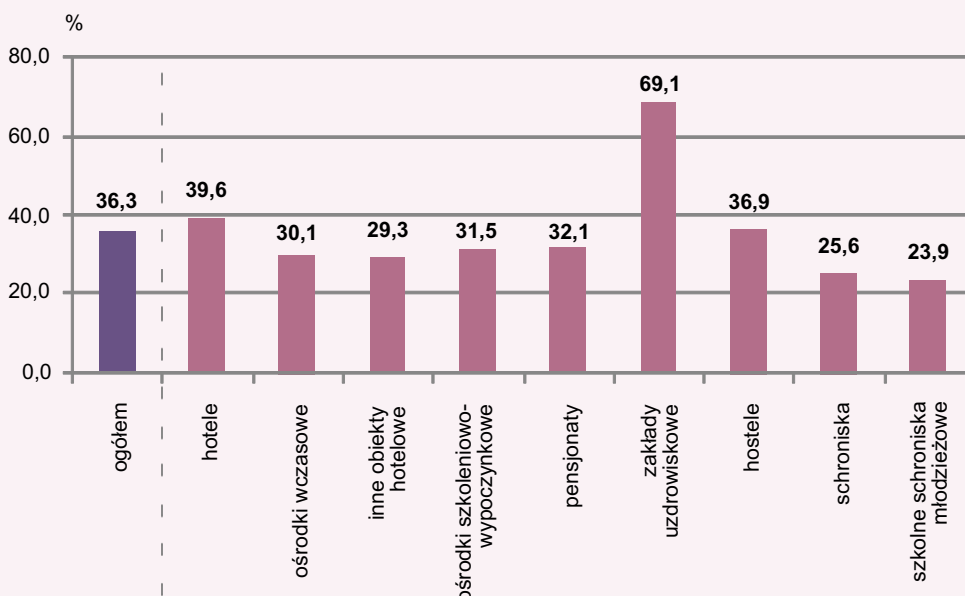
(stan w dniu 31 VII)



- hotele
- ośrodki wczasowe
- inne obiekty hotelowe
- ośrodki szkoleniowo-wypoczynkowe
- pensjonaty
- zakłady uzdrowiskowe
- hostele
- schroniska
- szkolne schroniska młodzieżowe
- pozostałe obiekty



Stopień wykorzystania miejsc noclegowych w wybranych turystycznych obiektach zbiorowego zakwaterowania

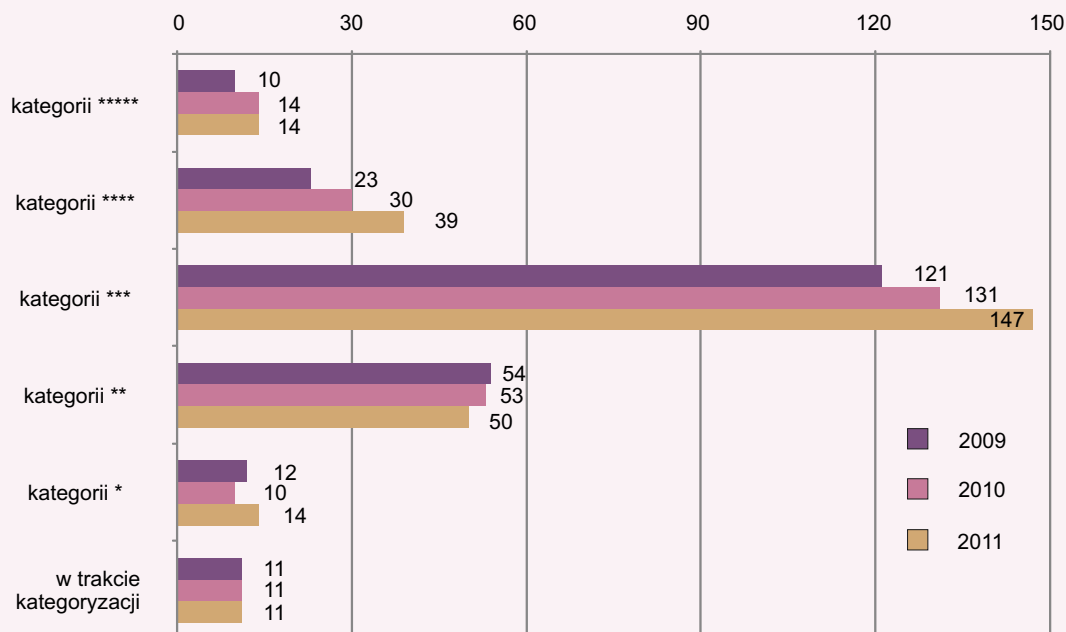


Stopień wykorzystania miejsc noclegowych w hotelach w 2011 r. wyniósł 39,6% (wobec 37,9% w 2010 r.), przy czym największy odsetek wystąpił w hotelach czterogwiazdkowych, natomiast najmniejszy odsetek w hotelach będących w trakcie kategoryzacji.



Hotele według kategorii

(stan w dniu 31 VII)



W 2011 r. w hotelach funkcjonowały 454 placówki gastronomiczne. W stosunku do roku 2010 ich liczba zwiększyła się o 12,4%.

W województwie małopolskim w 2011 r. turyści zagraniczni korzystający z noclegów w pokojach gościnnych stanowili 10,7% ogółu korzystających z noclegów w tego typu obiektach. W kwatery agroturystycznych odsetek ten wyniósł 0,8%.



Turystyczne obiekty indywidualnego zakwaterowania^c

WYSZCZEGÓLNIENIE	2010	2011	ZMIANA R/R
	POKOJE GOŚCINNE		
Obiekty ogółem (stan w dniu 31 VII).....	400	435	+8,8%
Korzystający z noclegów ogółem.....	123308	126648	+2,7%
w tym turyści zagraniczni.....	15478	13594	-12,2%
Udzielone noclegi ogółem.....	434128	484252	+11,5%
w tym turystom zagranicznym.....	42231	35729	-15,4%
KWATERY AGROTURYSTYCZNE			
Obiekty ogółem (stan w dniu 31 VII).....	20	67	+235,0%
Korzystający z noclegów ogółem.....	3289	8336	+153,5%
w tym turyści zagraniczni.....	69	66	-4,3%
Udzielone noclegi ogółem.....	7851	27453	+249,7%
w tym turystom zagranicznym.....	107	140	+30,8%

^c Dane dotyczą obiektów z badania KT-1 posiadających 10 i więcej miejsc noclegowych.



W województwie małopolskim w 2011 r. liczba noclegów udzielona turystom zagranicznym w pokojach gościnnych stanowiła 7,4% ogólnej liczby udzielonych noclegów w tego typu obiektach. W przypadku kwatery agroturystycznych odsetek ten wyniósł 0,5%.

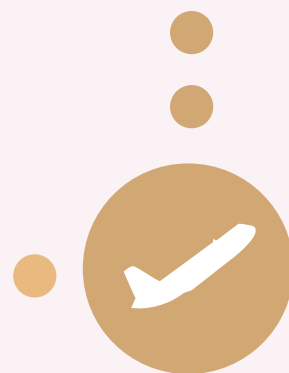
Operacje lotnicze i ruch pasażerski w Międzynarodowym Porcie Lotniczym Kraków-Balice^d

Liczba pasażerów obsługiwanych przez Międzynarodowy Port Lotniczy Kraków Balice w 2011 r. była wyższa o 5,2% niż w 2010 r. oraz o 12,5% wyższa od liczby pasażerów obsługiwanych w 2009 r.

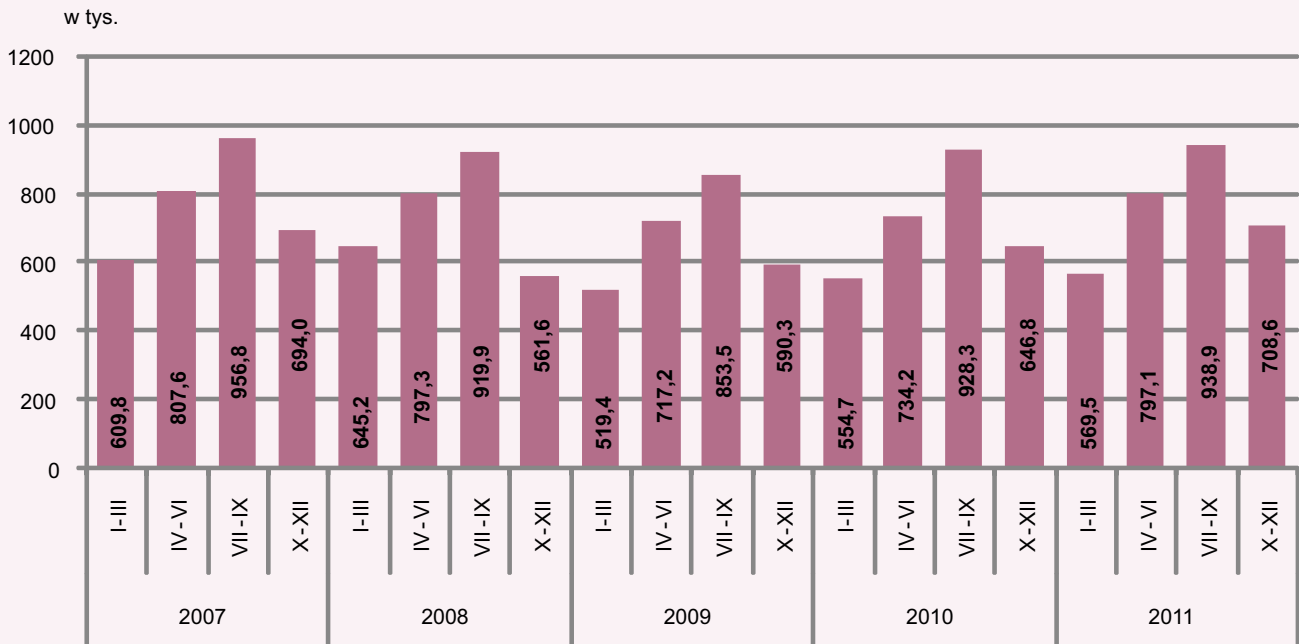


LATA	OPERACJE LOTNICZE	RUCH PASAŻERSKI
2007	37541	3068199
2008	35568	2923961
2009	32907	2680322
2010	32878	2863996
2011	32803	3014060

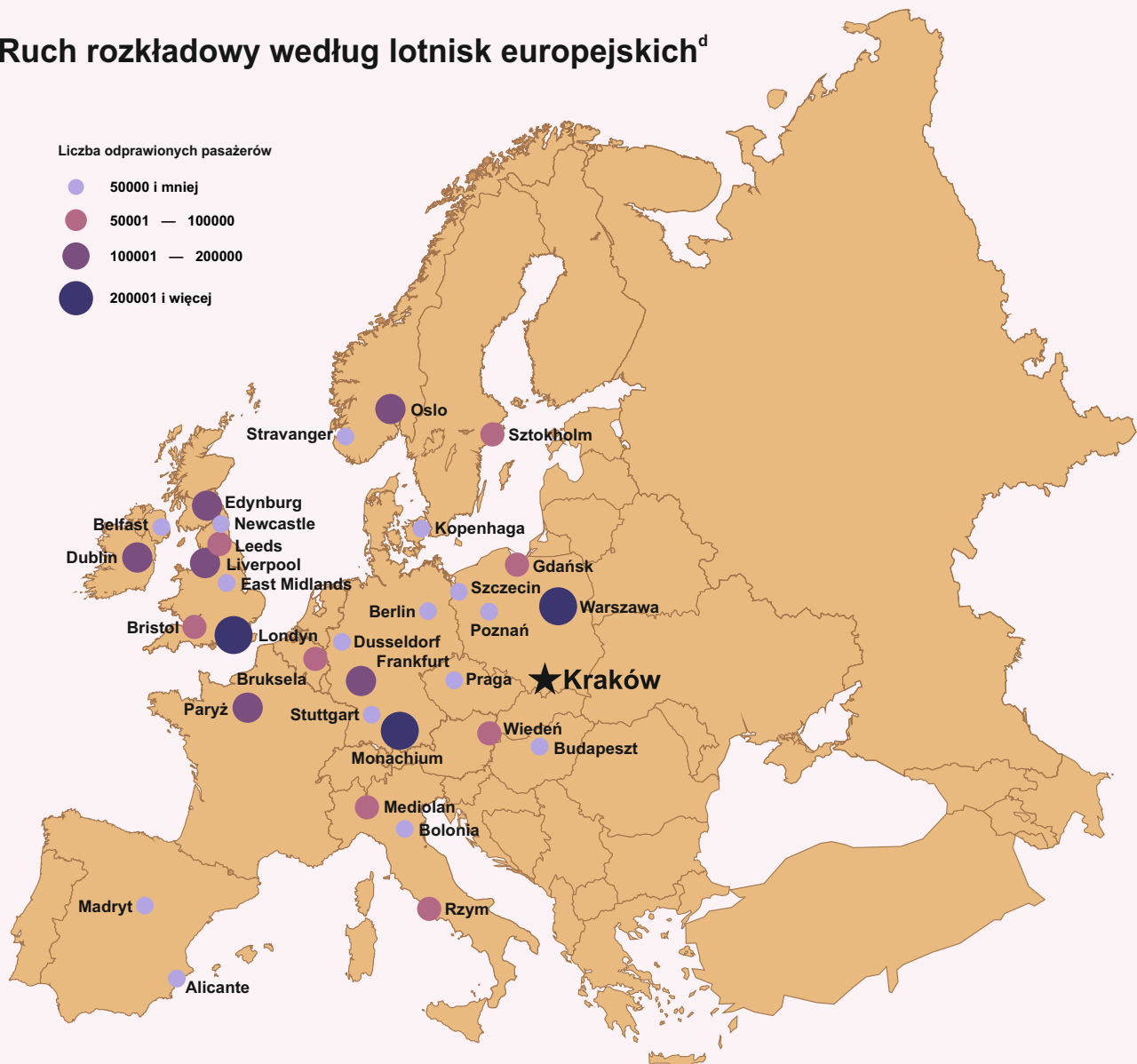
^d Na podstawie danych Międzynarodowego Portu Lotniczego Kraków-Balice.



Ruch pasażerski w Międzynarodowym Porcie Lotniczym Kraków-Balice^d



Ruch rozkładowy według lotnisk europejskich^d



^d Na podstawie danych Międzynarodowego Portu Lotniczego Kraków-Balice.

Uwaga: ze względu na charakter opracowania pominięto lub uproszczono wyjaśnienia, szczególne uwagi i notki dotyczące metodologii, źródeł informacji itp., zamieszczone w innych publikacjach US.

DANE ZA ROK 2011; PRZY PUBLIKACJI DANYCH PROSIMY POWOŁAĆ SIĘ NA ŹRÓDŁO.