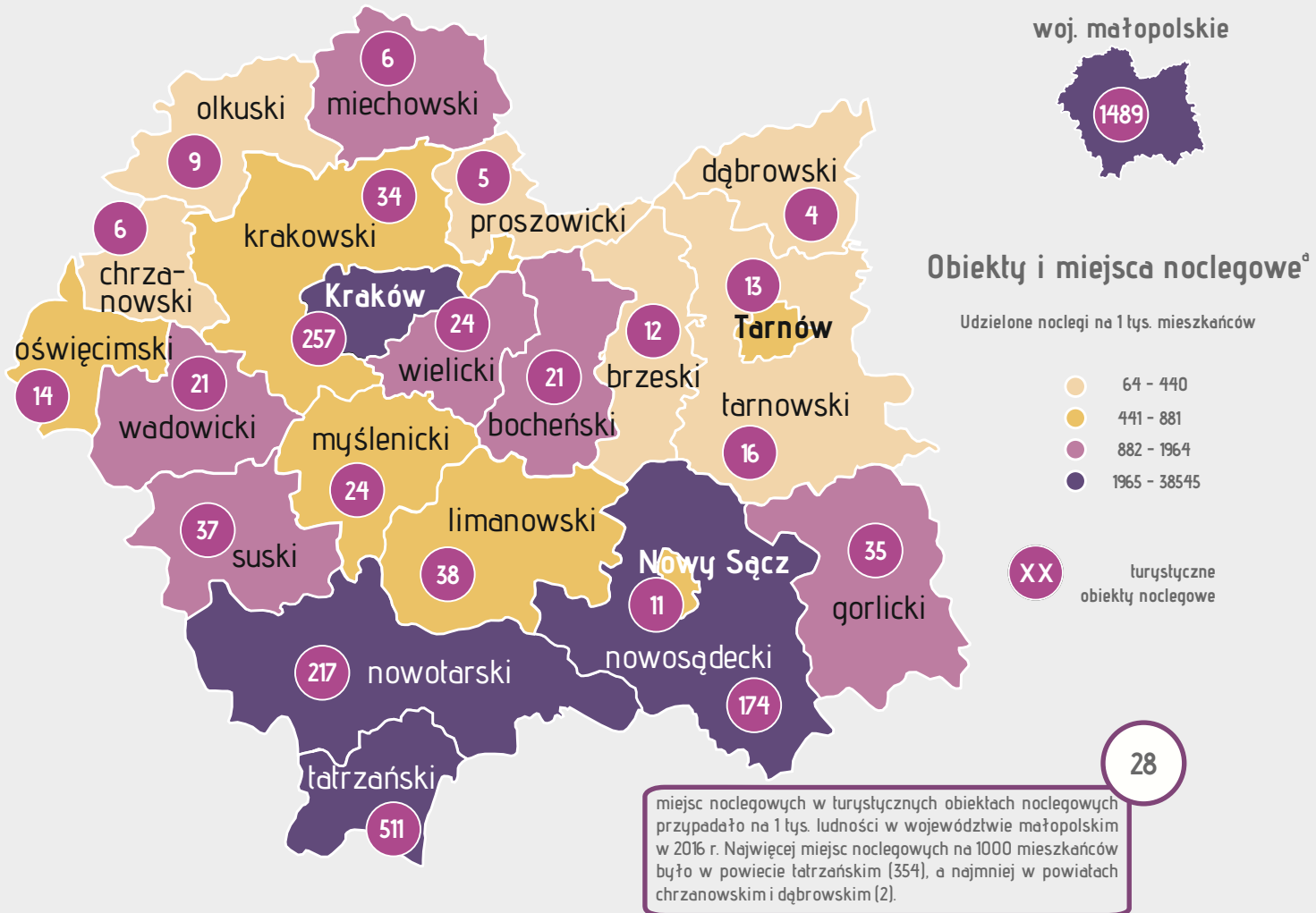


WYBRANE INFORMACJE O TURYSTYCE W WOJEWÓDZTWIE MAŁOPOLSKIM

2016



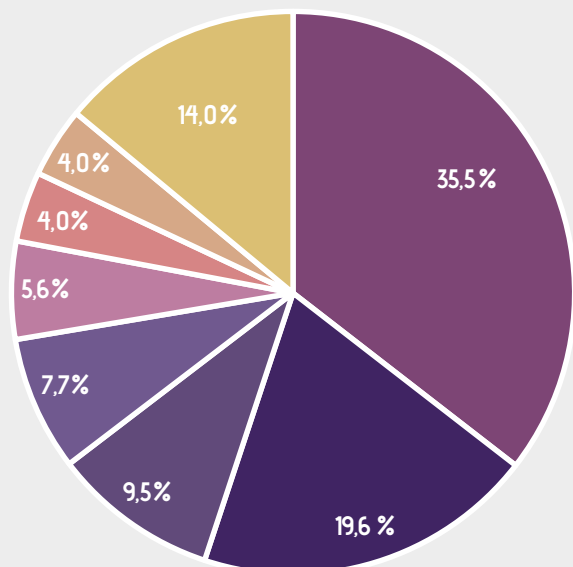
Turyści zagraniczni korzystający z noclegów w województwie małopolskim (wg wybranych krajów)



^a Liczba turystycznych obiektów noclegowych i miejsc noclegowych w turystycznych obiektach noclegowych według stanu w dniu 31 VII. Dane dotyczą obiektów z badania KT-1 posiadających 10 i więcej miejsc noclegowych.

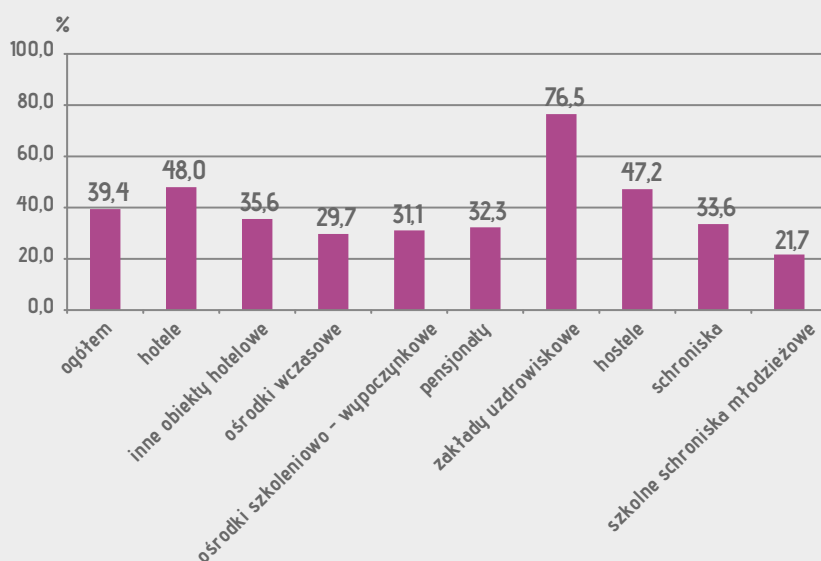
DANE ZA ROK 2016. PRZY PUBLIKACJI DANYCH PROSIMY POWOŁAĆ SIĘ NA ŹRÓDŁO.

Struktura turystycznych obiektów noclegowych według rodzaju obiektu (stan w dniu 31 VII)^b



- hotele
- ośrodki wczasowe, kolonijne, szkoleniowo-wypoczynkowe
- motele i pensjonaty
- inne obiekty hotelowe
- schroniska, schroniska młodzieżowe, szkolne schroniska młodzieżowe
- zakłady uzdrowiskowe
- hostele
- pozostałe turystyczne obiekty noclegowe

Stopień wykorzystania miejsc noclegowych w wybranych turystycznych obiektach noclegowych



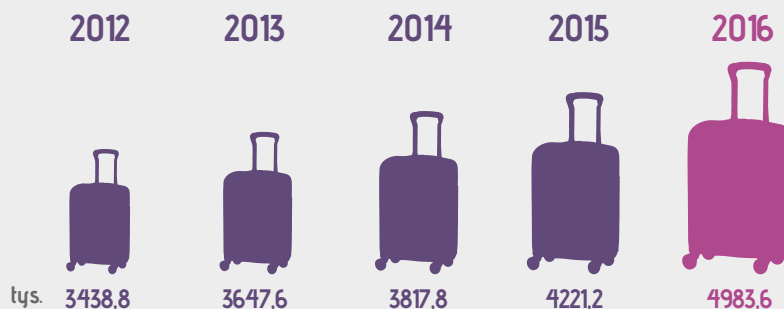
48,0%

wyniósł stopień wykorzystania miejsc noclegowych w hotelach w 2016r. (wobec 46,9% w 2015r.), przy czym największy występiał w hotelach pięciogwiazdkowych, a najmniejszy w hotelach dwugwiazdkowych.

Ruch pasażerski w Międzynarodowym Porcie Lotniczym Kraków - Balice^c

4983,6

tysięcy pasażerów obsłużył w 2016r. Międzynarodowy Port Lotniczy Kraków - Balice. Liczba ta była o 18,1% wyższa od liczby pasażerów obsłużonych w 2015r.



Zeskanuj kod i uzyskaj więcej informacji

^b Nie uwzględniono kwater agroturystycznych i pokoi gościnnych (kwater prywatnych).

^c Dane nie uwzględniają pasażerów w ruchu tranzytowym oraz G. A. Źródło: Opracowanie „Kraków Airport. Podsumowanie ruchu 2016”