

Koniunktura gospodarcza, opinie formułowane przez jednostki z siedzibą w województwie MAŁOPOLSKIM – Kwiecień 2022 r.

Wpływ pandemii COVID-19 i wojny w Ukrainie na koniunkturę – oceny i oczekiwania (Aneks)

29.04.2022 r.

↑ 3,7

Wskaźnik ogólnego klimatu koniunktury gospodarczej w przetwórstwie przemysłowym

W kwietniu wskaźnik ogólnego klimatu koniunktury we wszystkich prezentowanych obszarach gospodarki kształtuje się na poziomie wyższym lub zbliżonym do notowanego w marcu.

Do badania za bieżący miesiąc – odpowiedzi udzielane w okresie od 1 do 10 dnia bm. – dołączono moduł pytań diagnozujący wpływ

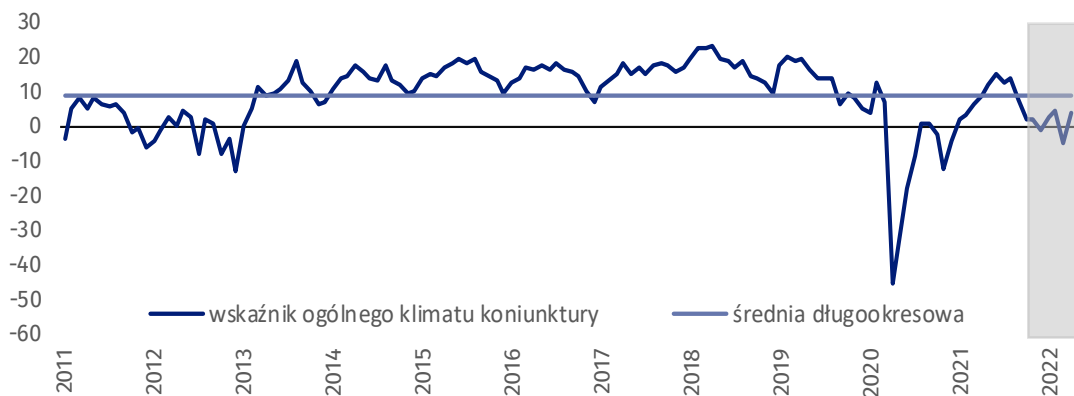
pandemii COVID-19 oraz wojny w Ukrainie na koniunkturę gospodarczą (wyniki w Aneksie).

Wskaźnik ogólnego klimatu koniunktury i jego składowe w ostatnich sześciu miesiącach

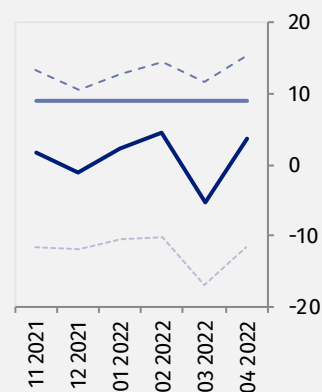


Przetwórstwo przemysłowe (wykres 1)

Wskaźnik ogólnego klimatu koniunktury kształtuje się na poziomie plus 3,7, tj. wyższym niż przed miesiącem (minus 5,2), ale niższym niż w kwietniu 2021 r.



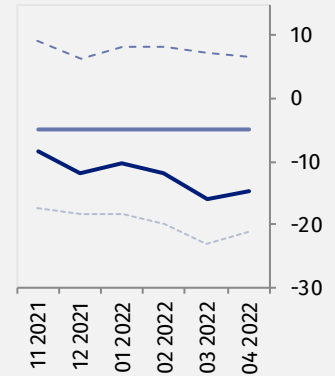
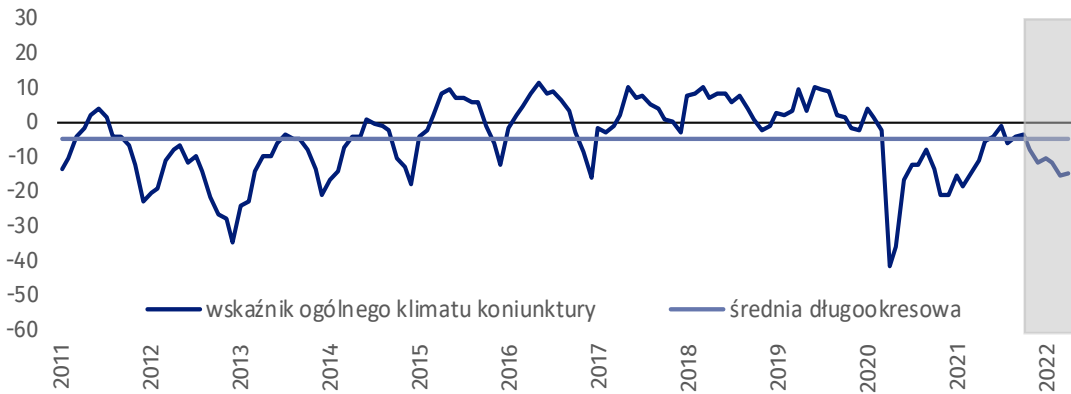
— wskaźnik ogólnego klimatu koniunktury
— średnia długookresowa
- - - poprawa [%]
- - - - pogorszenie [%]





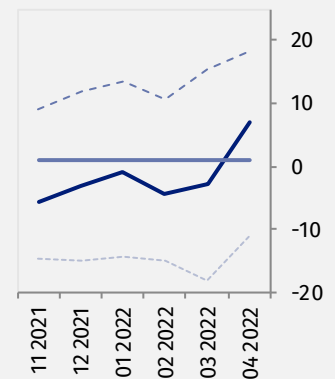
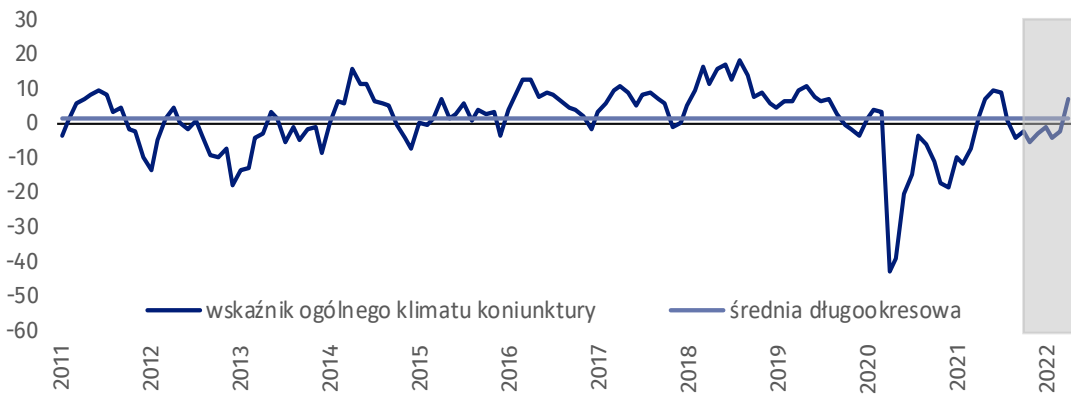
Budownictwo (wykres 2)

W kwietniu wskaźnik ogólnego klimatu koniunktury kształtuje się na poziomie minus 14,8, tj. podobnym jak w marcu (minus 15,9), ale niższym niż w kwietniu ubiegłego roku.



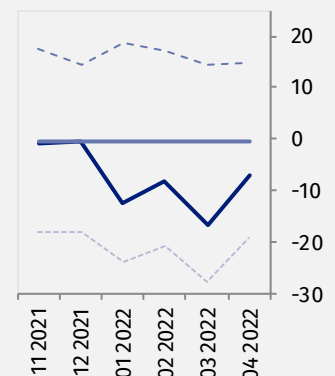
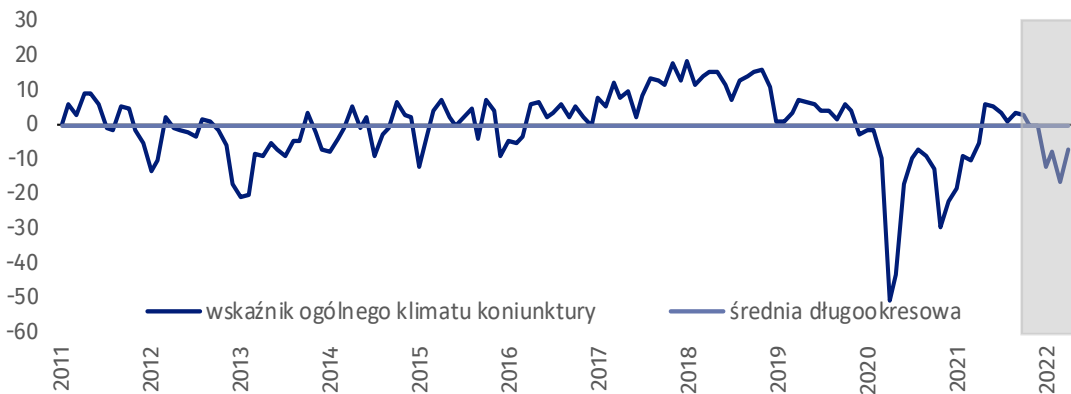
Handel hurtowy (wykres 3)

W kwietniu wskaźnik ogólnego klimatu koniunktury kształtuje się na poziomie plus 6,9, tj. wyższym niż przed miesiącem (minus 2,7) oraz wyższym niż w kwietniu ostatnich dwóch lat.



Handel detaliczny (wykres 4)

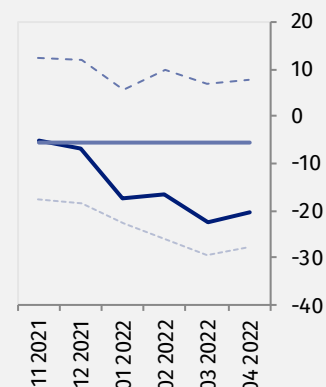
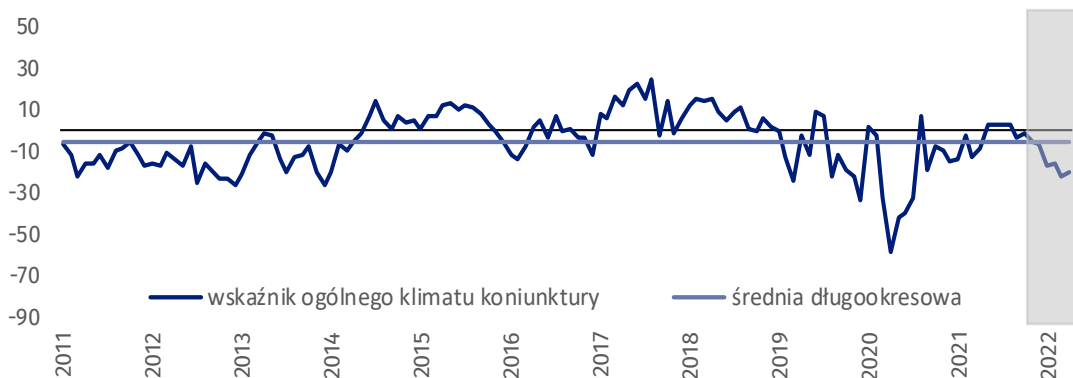
W bieżącym miesiącu wskaźnik ogólnego klimatu koniunktury kształtuje się na poziomie minus 7,2, tj. wyższym niż w marcu (minus 16,7), ale niższym niż w analogicznym okresie poprzedniego roku.





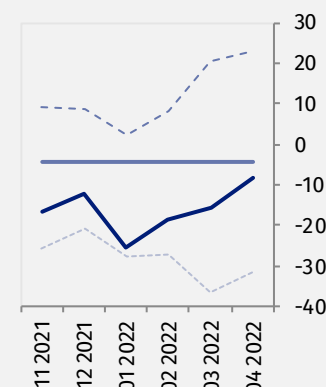
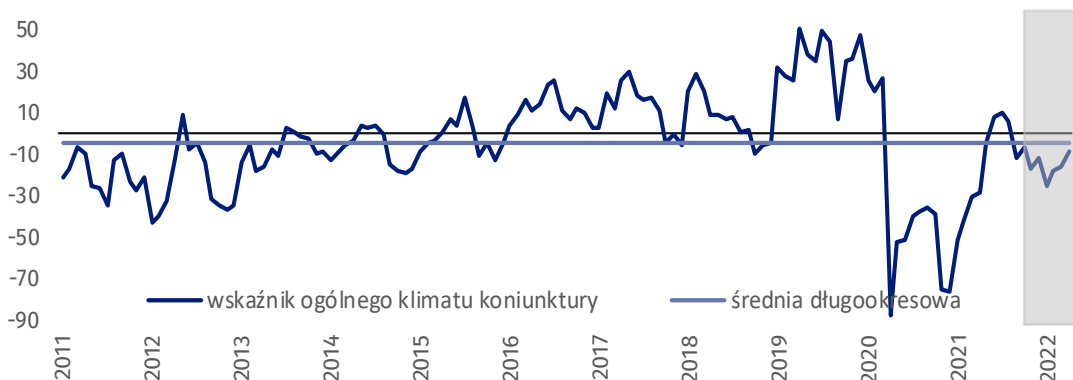
Transport i gospodarka magazynowa (wykres 5)

W kwietniu wskaźnik ogólnego klimatu koniunktury kształtuje się na poziomie minus 20,2, tj. wyższym niż przed miesiącem (minus 22,5), ale niższym niż w kwietniu 2021 r.



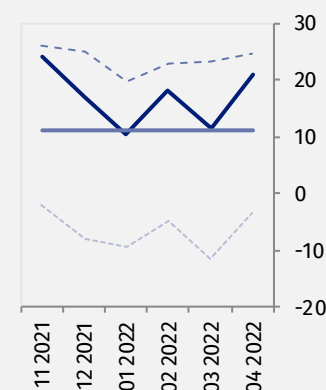
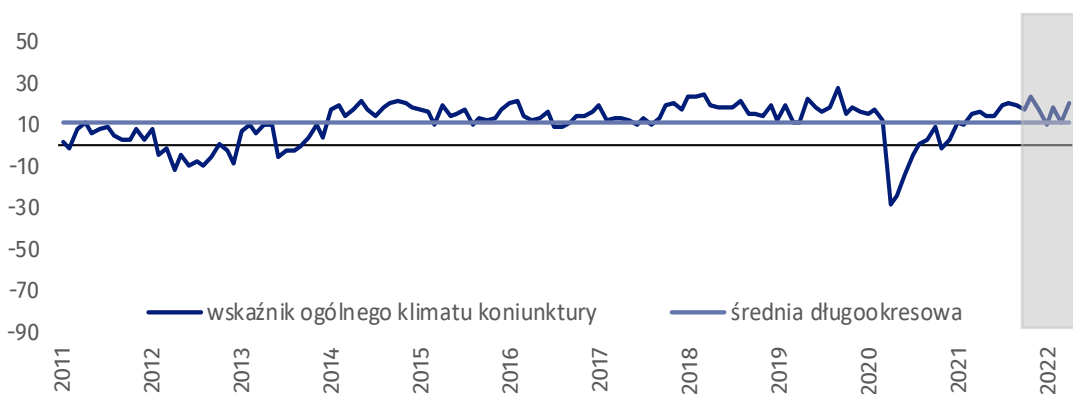
Zakwaterowanie i gastronomia (wykres 6)

W bieżącym miesiącu wskaźnik ogólnego klimatu koniunktury kształtuje się na poziomie minus 8,3, tj. wyższym niż w marcu (minus 15,7) oraz wyższym niż w kwietniu ostatnich dwóch lat.





Informacja i komunikacja (wykres 7)

Wskaźnik ogólnego klimatu koniunktury kształtuje się na poziomie plus 21,0, tj. wyższym niż w marcu (plus 11,6).



Tablica 1. Wskaźniki ogólnego klimatu koniunktury według rodzaju działalności






| WYSZCZEGÓLNIENIE | | Analogiczny miesiąc ubiegłego roku | Ubiegły miesiąc | Bieżący miesiąc | Średnia długookresowa |
|---|---------------------------------------|------------------------------------|-----------------|------------------------|-----------------------|
| Przetwórstwo przemysłowe  | wskaźnik ogólnego klimatu koniunktury | 8,9 | -5,2 | 3,7 | 8,9 |
| | składowa "diagnostyczna" wskaźnika | 9,8 | 8,8 | 8,3 | 10,2 |
| | składowa "prognostyczna" wskaźnika | 8,0 | -19,1 | -0,9 | 7,6 |
| Budownictwo  | wskaźnik ogólnego klimatu koniunktury | -11,0 | -15,9 | -14,8 | -5,0 |
| | składowa "diagnostyczna" wskaźnika | -6,9 | -6,5 | -9,8 | -6,5 |
| | składowa "prognostyczna" wskaźnika | -15,1 | -25,2 | -19,8 | -3,6 |
| Handel hurtowy  | wskaźnik ogólnego klimatu koniunktury | 2,0 | -2,7 | 6,9 | 1,1 |
| | składowa "diagnostyczna" wskaźnika | 6,4 | 13,4 | 17,6 | 5,1 |
| | składowa "prognostyczna" wskaźnika | -2,4 | -18,7 | -3,9 | -2,9 |
| Handel detaliczny  | wskaźnik ogólnego klimatu koniunktury | -5,3 | -16,7 | -7,2 | -0,6 |
| | składowa "diagnostyczna" wskaźnika | -3,1 | -5,2 | -1,7 | 0,7 |
| | składowa "prognostyczna" wskaźnika | -7,5 | -28,2 | -12,7 | -2,0 |
| Transport i gospodarka magazynowa  | wskaźnik ogólnego klimatu koniunktury | -8,4 | -22,5 | -20,2 | -5,7 |
| | składowa "diagnostyczna" wskaźnika | -3,6 | -6,5 | -10,8 | 0,5 |
| | składowa "prognostyczna" wskaźnika | -13,2 | -38,4 | -29,6 | -11,8 |
| Zakwaterowanie i gastronomia  | wskaźnik ogólnego klimatu koniunktury | -28,5 | -15,7 | -8,3 | -4,3 |
| | składowa "diagnostyczna" wskaźnika | -59,5 | -6,6 | -5,1 | -6,1 |
| | składowa "prognostyczna" wskaźnika | 2,5 | -24,7 | -11,4 | -2,5 |
| Informacja i komunikacja  | wskaźnik ogólnego klimatu koniunktury | 16,4 | 11,6 | 21,0 | 11,0 |
| | składowa "diagnostyczna" wskaźnika | 37,5 | 27,4 | 32,6 | 16,4 |
| | składowa "prognostyczna" wskaźnika | -4,7 | -4,3 | 9,4 | 5,5 |

Aneks






Wpływ pandemii COVID-19 i wojny w Ukrainie na koniunkturę – oceny i oczekiwania

Badanie zostało przeprowadzone od 1 do 10 dnia bieżącego miesiąca na próbie jednostek przemysłowych, budowlanych, handlowych i usługowych. Do funkcjonującego od kwietnia 2020 r. bloku pytań dotyczącego wpływu pandemii COVID-19 na koniunkturę, w kwietniu 2022 r. zostały dodane pytania odnoszące się do konsekwencji wojny w Ukrainie. Nowy zbiór pytań został podzielony na trzy sekcje – pytań „ogólnych” (dotyczących zarówno wpływu pandemii COVID-19, jak i wojny na Ukrainie), pytań odnoszących się do wpływu pandemii COVID-19 oraz pytań dotyczących wpływu wojny na Ukrainie na koniunkturę gospodarczą. Odpowiedzi na cały dodatkowy blok pytań są udzielane na zasadzie dobrowolności. W poniższej tabeli prezentowany jest procent odpowiedzi respondentów na dany wariant pytania. Dane zostały zagregowane zgodnie z metodologią agregacji (ważenia) stosowaną standardowo w badaniu koniunktury gospodarczej.

Tablica 2. Wyniki badania dot. wpływu pandemii COVID-19 i wojny w Ukrainie na koniunkturę

| Pytania |      | | | | |
|---|--|-------------|----------------|-------------------|--------|
| | Przetwórstwo przemysłowe | Budownictwo | Handel hurtowy | Handel detaliczny | Usługi |
| PYTANIA „OGÓLNE” | | | | | |
| 1. Jeżeli aktualna sytuacja wynikająca z pandemii COVID-19 i wojny w Ukrainie utrzymałaby się przez dłuższy czas, ile miesięcy Państwa przedsiębiorstwo byłoby w stanie przetrwać? | | | | | |
| mniej niż 1 miesiąc | 4,2 | 4,9 | 0,0 | 1,6 | 1,3 |
| około 1 miesiąca | 0,4 | 4,1 | 0,0 | 3,0 | 3,0 |
| 2 - 3 miesiące | 23,7 | 16,4 | 15,5 | 16,2 | 8,2 |
| 4 - 6 miesięcy | 10,7 | 18,6 | 16,0 | 42,9 | 10,0 |
| powyżej 6 miesięcy | 61,0 | 56,0 | 68,5 | 36,3 | 77,5 |
| 2. Jakie są aktualne przewidywania, co do poziomu inwestycji Państwa firmy w 2022 r. w odniesieniu do inwestycji zrealizowanych w 2021 r.: | | | | | |
| spadek poziomu inwestycji | 25,6 | 42,5 | 42,0 | 36,9 | 20,9 |
| nieznaczny | 11,0 | 26,0 | 38,1 | 16,8 | 11,5 |
| poważny | 14,6 | 16,5 | 3,9 | 20,1 | 9,4 |
| utrzymanie poziomu inwestycji | 29,6 | 36,3 | 23,7 | 43,6 | 63,5 |
| wzrost poziomu inwestycji | 44,8 | 21,2 | 34,3 | 19,5 | 15,6 |
| nieznaczny | 28,2 | 15,3 | 7,0 | 18,7 | 12,9 |
| poważny | 16,6 | 5,9 | 27,3 | 0,8 | 2,7 |
| PYTANIA O WPŁYW PANDEMII COVID-19 | | | | | |
| 3. Negatywne skutki pandemii COVID-19 i jej konsekwencje dla prowadzonej przez Państwa firmę działalności gospodarczej będą w bieżącym miesiącu: | | | | | |
| brak negatywnych skutków | 20,1 | 19,9 | 36,1 | 19,3 | 23,6 |
| nieznaczne | 72,7 | 65,9 | 53,7 | 69,1 | 67,6 |
| poważne | 6,1 | 10,9 | 7,6 | 8,7 | 7,7 |
| zagrożające stabilności firmy | 1,1 | 3,3 | 2,6 | 2,9 | 1,1 |
| suma (brak negatywnych skutków + nieznaczne) | 92,8 | 85,8 | 89,8 | 88,4 | 91,2 |
| suma (poważne + zagrożające stabilności firmy) | 7,2 | 14,2 | 10,2 | 11,6 | 8,8 |
| 4. Proszę podać szacunkowo, jaki procent pracowników Państwa firmy (niezależnie od rodzaju umowy: o pracę, cywilnoprawną, pracowników samozatrudnionych, stażystów, agentów itp.) obejmie w bieżącym miesiącu każda z poniższych sytuacji: | | | | | |
| praca zdalna i zbliżone formy pracy | 4,6 | 2,7 | 5,6 | 10,2 | 34,0 |
| nieplanowane nieobecności z tytułu urlopów, opieki nad dziećmi, członkami rodziny | 1,6 | 3,0 | 0,5 | 2,1 | 6,5 |
| brak pracowników z uwagi na kwarantannę lub inne ograniczenia | 1,2 | 3,3 | 0,6 | 2,5 | 4,3 |

Tablica 2. Wyniki badania dot. wpływu pandemii COVID-19 i wojny w Ukrainie na koniunkturę (dok.)

| Pytania |  |  |  |  |  |
|---|---|---|---|--|---|
| | Przetwórstwo przemysłowe | Budownictwo | Handel hurtowy | Handel detaliczny | Usługi |
| PYTANIA O WPŁYW WOJNY W UKRAINIE | | | | | |
| 5. Negatywne skutki wojny w Ukrainie i jej konsekwencje dla prowadzonej przez Państwa firmę działalności gospodarczej będą w bieżącym miesiącu: | | | | | |
| brak negatywnych skutków | 8,5 | 10,6 | 1,2 | 7,0 | 20,9 |
| nieznaczne | 57,8 | 52,5 | 81,7 | 52,5 | 58,8 |
| poważne | 19,5 | 20,0 | 12,1 | 37,6 | 16,5 |
| zagrożające stabilności firmy | 14,2 | 16,9 | 5,0 | 2,9 | 3,8 |
| suma (brak negatywnych skutków + nieznaczne) | 66,3 | 63,1 | 82,9 | 59,5 | 79,7 |
| suma (poważne + zagrożające stabilności firmy) | 33,7 | 36,9 | 17,1 | 40,5 | 20,3 |
| 6. Z zaobserwowanych w ostatnim miesiącu negatywnych skutków wojny w Ukrainie najbardziej do Państwa firmy odnoszą się: | | | | | |
| spadek sprzedaży – spadek przychodów | 24,5 | 29,2 | 6,7 | 58,4 | 20,0 |
| wzrost kosztów | 66,5 | 90,4 | 79,0 | 59,9 | 85,4 |
| zakłócenie w łańcuchu dostaw | 79,8 | 57,7 | 57,6 | 38,2 | 18,6 |
| duże zaburzenia organizacyjne w funkcjonowaniu przedsiębiorstwa | 1,1 | 14,9 | 4,0 | 0,8 | 10,8 |
| problemy z bieżącym finansowaniem | 4,3 | 16,4 | 2,6 | 18,1 | 2,8 |
| nadmierne zapasy | 9,5 | 0,9 | 24,1 | 10,6 | 0,6 |
| zerwanie umów ze wschodnimi kontrahentami | 16,9 | 4,5 | 12,5 | 32,8 | 4,5 |
| 7. Jeżeli w Państwa firmie są zatrudnieni pracownicy z Ukrainy, to czy w związku z wojną w Ukrainie zaobserwowali Państwo w ubiegłym miesiącu:¹ | | | | | |
| odpływ pracowników z Ukrainy | 20,4 | 23,9 | 7,0 | 24,4 | 19,3 |
| nieznaczny | 19,7 | 20,5 | 7,0 | 24,4 | 16,2 |
| poważny | 0,7 | 3,4 | 0,0 | 0,0 | 3,1 |
| napływ pracowników z Ukrainy | 12,7 | 14,1 | 8,2 | 24,1 | 29,3 |
| nieznaczny | 12,3 | 14,1 | 7,0 | 23,2 | 27,6 |
| poważny | 0,4 | 0,0 | 1,2 | 0,9 | 1,7 |
| nie dotyczy | 75,0 | 71,6 | 90,4 | 64,4 | 66,5 |

W przypadku cytowania danych Głównego Urzędu Statystycznego prosimy o zamieszczenie informacji: „Źródło danych GUS”, a w przypadku publikowania obliczeń dokonanych na danych opublikowanych przez GUS prosimy o zamieszczenie informacji: „Opracowanie własne na podstawie danych GUS”.

¹ Dopuszczalne było równoczesne zaznaczenie po jednej odpowiedzi dla każdego z wariantów („odpływ” i „napływ”), w związku z tym suma wariantów może przekroczyć 100%. Odpowiedź „nie dotyczy” zaznaczana była w przypadku, gdy firma nie zatrudnia pracowników z Ukrainy lub nie zaobserwowała w ubiegłym miesiącu ich „odpływu” czy „napływu”.

Opracowanie merytoryczne:
Urząd Statystyczny w Zielonej Górze

Dyrektor Roman Fedak
Tel: 68 322 31 12

Rzeczposzechnianie:
Rzecznik Prasowy Prezesa GUS

Karolina Banaszek
Tel: 695 255 011

Wydział Współpracy z Mediami

Tel: 22 608 38 04

e-mail: obslugaprasowa@stat.gov.pl



www.stat.gov.pl



[@GUS_STAT](https://twitter.com/GUS_STAT)



[@GlownyUrzadStatystyczny](https://www.facebook.com/GlownyUrzadStatystyczny)



[gus_stat](https://www.instagram.com/gus_stat)



[glownyurządstatystycznygus](https://www.youtube.com/glownyurządstatystycznygus)



[glownyurządstatystyczny](https://www.linkedin.com/company/glownyurządstatystyczny)

Powiązane opracowania

[Koniunktura gospodarcza w przetwórstwie przemysłowym, budownictwie, handlu i usługach](#)

Informacje sygnałne – opinie formułowane przez jednostki z siedzibą w danym województwie dostępne na stronach Urzędów Statystycznych

[Infografika – Koniunktura gospodarcza w Polsce](#)

[Badanie koniunktury gospodarczej – zeszyt metodologiczny](#)

Temat dostępny w bazach danych

[Dziedzinowa Baza Wiedzy Koniunktura Gospodarcza](#)

[Bank Danych Makroekonomicznych \(BDM\)](#)

Ważniejsze pojęcia dostępne w słowniku

[Koniunktura gospodarcza](#)