

# Podmioty gospodarki narodowej w rejestrze REGON w województwie małopolskim. Stan na koniec 2020 r.

25.02.2021 r.

↑ 4,0%

Wzrost liczby podmiotów  
gospodarki narodowej  
w skali roku

Liczba podmiotów gospodarki narodowej zwiększyła się w ujęciu rocznym. Odnotowano wzrost zarówno liczby osób fizycznych prowadzących działalność gospodarczą, jak i spółek handlowych, fundacji i stowarzyszeń. Pandemia COVID-19 przyczyniła się do zawieszenia działalności większej liczby podmiotów niż przed rokiem.

## Ogólna charakterystyka

W końcu 2020 r. w krajowym rejestrze urzędowym podmiotów<sup>1</sup> gospodarki narodowej REGON, wpisanych było 426,3 tys. podmiotów z terenu województwa, tj. o 4,0% więcej niż w końcu 2019 r. (wobec wzrostu o 4,7% przed rokiem). Stanowiły one 9,1% wszystkich jednostek w Polsce, co podobnie jak w poprzednim roku uplasowało województwo na 4. miejscu w kraju, po mazowieckim (19,0%), śląskim (10,6%) i wielkopolskim (9,9%).

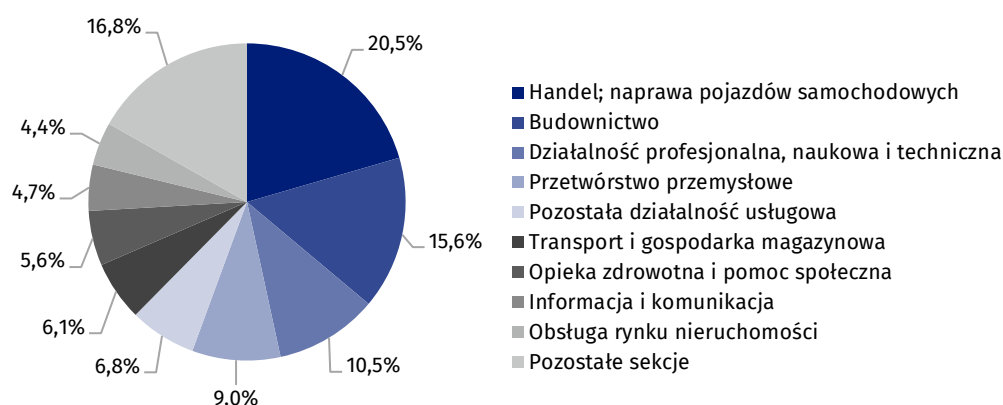
Sektor prywatny skupiał 413,8 tys. podmiotów, tj. 97,1% ogólnej ich liczby, a sektor publiczny – 7,0 tys., czyli 1,6%. W ujęciu rocznym liczba podmiotów w sektorze prywatnym zwiększyła się o 4,0%, a w publicznym – o 0,7%. Podmioty sektora prywatnego prowadziły działalność przede wszystkim w zakresie: handlu; naprawy pojazdów samochodowych (20,9% podmiotów tego sektora), budownictwa (15,8%) oraz działalności profesjonalnej, naukowej i technicznej (10,6%). Podmioty sektora publicznego działały głównie w: edukacji (51,2% ogólnej liczby podmiotów tego sektora), obsłudze rynku nieruchomości (12,6%), a także administracji publicznej i obronie narodowej; obowiązkowych zabezpieczeniach społecznych (10,1%).

Dynamika liczby podmiotów gospodarki narodowej była niższa niż w 2019 r.

Podmioty sektora prywatnego stanowiły 97,1% ogółu zarejestrowanych podmiotów

## Wykres 1. Struktura podmiotów gospodarki narodowej według rodzajów działalności w 2020 r.

Stan w dniu 31 grudnia



Rozpatrując łączną liczbę zarejestrowanych podmiotów według rodzaju działalności, najwięcej było jednostek zajmujących się handlem; naprawą pojazdów samochodowych – 87,6 tys., a w dalszej kolejności budownictwem – 66,3 tys., działalnością profesjonalną, naukową

Najwięcej podmiotów prowadziło działalność w sekcji handel; naprawa pojazdów samochodowych

<sup>1</sup> Prezentowane informacje nie obejmują osób prowadzących wyłącznie indywidualne gospodarstwa rolne oraz jednostek lokalnych. W podziale według sektorów własności, sekcji PKD, przewidywanej liczby pracujących – bez podmiotów, dla których informacja o formie własności, rodzaju przeważającej działalności lub przewidywanej liczbie pracujących nie występuje w rejestrze REGON.

i techniczną – 44,6 tys. oraz przetwórstwem przemysłowym – 38,4 tys. Sekcja handel; naprawa pojazdów samochodowych nadal dominuje liczebnie, lecz sukcesywnie maleje jej udział w liczbie zarejestrowanych podmiotów. W porównaniu z 2019 r. liczba podmiotów najbardziej wzrosła w sekcji wytwarzanie i zaopatrywanie w energię elektryczną, gaz, parę wodną i gorącą wodę (o 20,0%), a następnie informacja i komunikacja (o 10,0%) oraz budownictwo (o 7,3%).

### Liczba pracujących

W momencie rejestracji firmy każdy przedsiębiorca deklaruje liczbę pracujących. Według tego kryterium zdecydowanie przeważały podmioty należące do grupy mikroprzedsiębiorstw (z przewidywaną liczbą pracujących do 9 osób), które na koniec 2020 r. stanowiły 96,6% ogólnej liczby jednostek w województwie. Odsetek podmiotów małych (deklarowana liczba pracujących 10–49 osób) wyniósł 2,8%, natomiast średnich i dużych (deklarowana liczba pracujących 50 i więcej osób) – pozostałe 0,6%.

Mikroprzedsiębiorstwa stanowiły 96,6% podmiotów

**Tablica 1. Podmioty gospodarki narodowej według przewidywanej liczby pracujących**

Stan w dniu 31 grudnia

LATA	Ogółem	Podmioty o liczbie pracujących		
		do 9 osób	10–49	50 i więcej osób
2019	409849	395093	12177	2579
<b>2020</b>	<b>426306</b>	<b>411710</b>	<b>12020</b>	<b>2576</b>

W porównaniu ze stanem w końcu poprzedniego roku odnotowano wzrost liczby mikroprzedsiębiorstw o 4,2%, a spadek liczby podmiotów małych o 1,3% oraz rozpatrywanych łącznie podmiotów średnich i dużych – minimalny, bo o 0,1%.

Liczba mikroprzedsiębiorstw wzrosła o 4,2%

### Formy prawne

Podobnie jak w latach poprzednich w rejestrze REGON przeważały osoby fizyczne prowadzące działalność gospodarczą, które stanowiły 73,4% ogólnej liczby podmiotów. Ich liczba na koniec grudnia 2020 r. wyniosła 313,0 tys. (o 12,4 tys. więcej niż przed rokiem), co oznacza wzrost o 4,1%. Jednocześnie w końcu omawianego okresu rejestr obejmował 113,3 tys. osób prawnych i jednostek organizacyjnych niemających osobowości prawnej, a ich liczba wzrosła w ujęciu rocznym o 3,7%.

Kolejną pozycję pod względem wielkości udziału zajmowały spółki handlowe (11,1%). Łączna liczba spółek wpisanych do rejestru REGON na koniec 2020 r. wyniosła 75,6 tys. Rejestr obejmował 47,3 tys. spółek handlowych, czyli o 6,5% więcej w skali roku. Natomiast liczba spółek cywilnych wyniosła 28,3 tys. i tym samym wzrosła w stosunku do poprzedniego roku tylko nieznacznie – o 0,3%.

47,3 tys. spółek handlowych, tj. 11,1% wszystkich podmiotów było zarejestrowanych w rejestrze REGON

Ponadto w końcu omawianego okresu w rejestrze znajdowało się 10,7 tys. stowarzyszeń i organizacji społecznych (wzrost w skali roku o 2,0%), 2,9 tys. fundacji (wzrost o 5,8%) oraz 0,8 tys. spółdzielni (spadek o 2,8%). Od kilku lat obserwuje się wzrost liczby fundacji, ale ich udział w ogólnej liczbie podmiotów pozostaje na zbliżonym poziomie.

Wśród spółek handlowych odnotowano 37,4 tys. podmiotów z kapitałem prywatnym krajowym (więcej o 6,1% niż rok wcześniej) oraz 6,0 tys. spółek z udziałem kapitału zagranicznego (więcej o 1,8%), a ponadto 0,3 tys. spółek państwowych osób prawnych (więcej o 8,3%) i 0,1 tys. spółek Skarbu Państwa (tyle samo co przed rokiem).

W ogólnej liczbie spółek handlowych 80,6% stanowiły spółki kapitałowe, a pozostałe 19,4% – spółki osobowe. W strukturze spółek według form prawnych najczęściej było spółek z ograniczoną odpowiedzialnością – 79,0% wszystkich wpisanych do rejestru spółek handlowych.

Wśród spółek handlowych przeważały spółki z o.o.

Według form prawnych w ujęciu rocznym odnotowano wzrost liczby spółek:

- z ograniczoną odpowiedzialnością (o 7,4%),
- komandytowych (o 6,7%),
- partnerskich (o 5,3%),
- jawnych (o 1,4%),
- akcyjnych (o 1,2%).

Jednocześnie, w porównaniu z końcem 2019 r. zaobserwowano spadek liczby spółek komandytowo-akcyjnych (o 11,4%). Spadek liczby podmiotów dotyczył także przedsiębiorstw państwowych – z 12 w 2019 r. do 11 na koniec 2020 r.

### Podmioty gospodarki narodowej w ujęciu terytorialnym

Największą liczbę zarejestrowanych podmiotów odnotowano w Krakowie – 152,8 tys. (35,9% ogólnej liczby jednostek), a w dalszej kolejności w powiatach krakowskim – 35,4 tys. (8,3%) i nowosądeckim – 19,0 tys. (4,5%). Najmniejsza liczba podmiotów wystąpiła w powiatach dąbrowskim i proszowickim (po 0,9% udziału). Liczba podmiotów wzrosła w skali roku we wszystkich powiatach, przy czym najbardziej w limanowskim (o 6,2%), a następnie we wspomnianym wyżej nowosądeckim (o 5,6%) oraz wielickim (o 5,5%).

Kraków, będący stolicą województwa, jest nadal najatrakcyjniejszym miejscem do prowadzenia działalności gospodarczej, głównie ze względu na potencjał demograficzny, rozbudowaną infrastrukturę i rozwinięty sektor usług biznesowych. W Krakowie liczba podmiotów gospodarki narodowej była o 4,0% większa niż przed rokiem. Biorąc pod uwagę dwa pozostałe miasta na prawach powiatu w województwie, w Nowym Sączu zaobserwowano wzrost o 3,4% (do 10,5 tys. jednostek), a w Tarnowie – o 2,6% (do 12,3 tys.).

Kraków skupiał ponad 1/3 wszystkich zarejestrowanych podmiotów w województwie

Liczba podmiotów, które miały siedzibę w Krakowie wzrosła o 4,0%

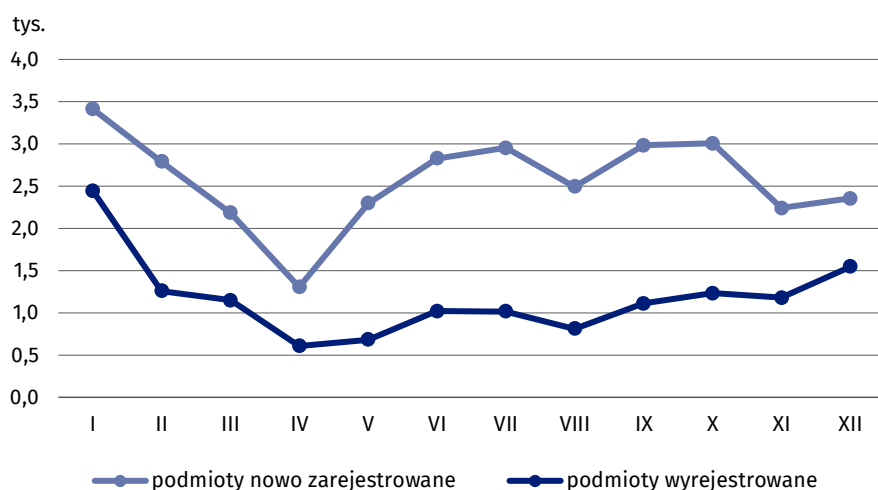
### Podmioty nowo zarejestrowane, wyrejestrowane i z zawieszoną działalnością

W 2020 r. do rejestru REGON wpisanych zostało 30,8 tys. nowych podmiotów (mniej o 16,0% niż rok wcześniej), w tym 25,0 tys. osób fizycznych prowadzących działalność gospodarczą i 3,9 tys. spółek handlowych. Była to najniższa liczba nowych rejestracji od 2012 r. Najwięcej spośród nowo zarejestrowanych podmiotów należało do sekcji: budownictwo – 7,2 tys. (23,4%), a następnie handel; naprawa pojazdów samochodowych – 4,9 tys. podmiotów (16,0%) oraz działalność profesjonalna, naukowa i techniczna – 3,2 tys. nowych jednostek (10,3%).

W ciągu roku wykreślono z rejestru REGON 14,1 tys. jednostek prawnych (mniej o 22,1% niż w roku poprzednim), w tym 12,1 tys. osób fizycznych prowadzących działalność gospodarczą oraz 1,1 tys. spółek handlowych. Największą liczbę wyrejestrowanych podmiotów zanotowano w handlu; naprawie pojazdów samochodowych – 3,3 tys. (23,7% ogólnej liczby wykreśleń) oraz w budownictwie – 2,6 tys. (18,4%) i przetwórstwie przemysłowym – 1,2 tys. (8,8%).

Liczba nowo zarejestrowanych podmiotów była niższa o 16,0%

Wykres 2. Podmioty nowo zarejestrowane i wyrejestrowane w 2020 r.



W końcu omawianego roku w województwie na każde 100 nowo zarejestrowanych podmiotów przypadało 46 wykreślonych z rejestru REGON.

Ponadto rejestr REGON liczył 46,3 tys. podmiotów gospodarki narodowej z zawieszoną działalnością, czyli o 15,2% więcej niż przed rokiem. Wśród nich 43,3 tys. to osoby fizyczne prowadzące działalność gospodarczą (o 15,1% więcej), a 2,3 tys. to spółki handlowe (o 18,5% więcej). Podmioty z zawieszoną działalnością stanowiły 10,9% ogółu podmiotów figurujących w rejestrze, tj. o 1,1 p. proc. więcej niż w końcu 2019 r. Najwięcej podmiotów z zawieszoną działalnością odnotowano w budownictwie – 9,4 tys. (20,4% ogólnej ich liczby), a w dalszej kolejności

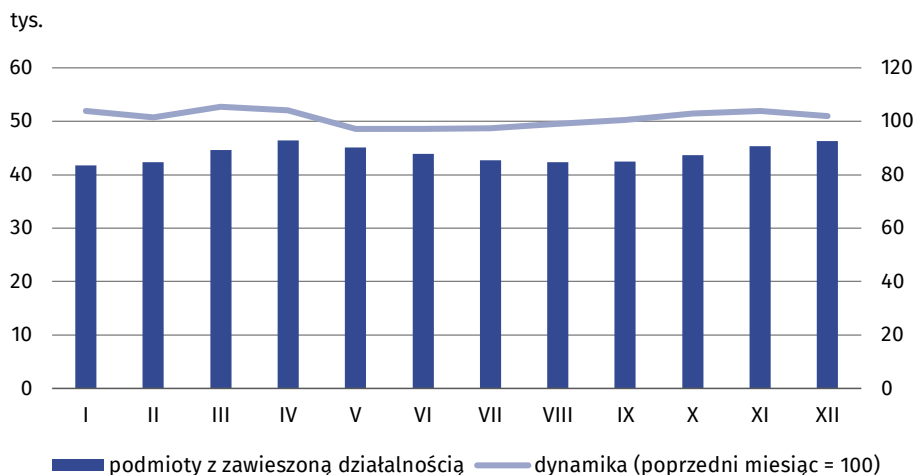
O 15,2% wzrosła liczba podmiotów z zawieszoną działalnością

w handlu; naprawie pojazdów samochodowych – 9,0 tys. (19,5%), działalności profesjonalnej, naukowej i technicznej – 5,0 tys. (10,8%) oraz transporcie – 3,9 tys. (8,5%).

W poszczególnych miesiącach roku liczba podmiotów z zawieszoną działalnością podlegała fluktuacjom. Mogło to mieć związek z liczbą zachorowań na COVID-19 i wprowadzanymi obostrzeniami, ale także z tarczami antykryzysowymi, które chroniły firmy przed bankructwem.

**Wykres 3. Podmioty z zawieszoną działalnością w 2020 r.**

Stan w końcu miesiąca



### Koncentracja podmiotów gospodarki narodowej i poziom przedsiębiorczości

Największa koncentracja podmiotów gospodarki narodowej, wyrażająca się w ich liczbie na 1 km<sup>2</sup>, występuje nadal w Krakowie (468 podmiotów), a następnie w dwóch pozostałych miastach na prawach powiatu – Nowym Sączu (182) i Tarnowie (170). Wyłączając miasta na prawach powiatu najwyższa koncentracja podmiotów wystąpiła w powiecie wielickim (42), a w dalszej kolejności w oświęcimskim (38), chrzanowskim (34) i krakowskim (29), gdzie przekroczyła średnią dla województwa wynoszącą 28 podmiotów na 1 km<sup>2</sup> (rok wcześniej – 27). Najniższym wskaźnikiem, podobnie jak przed rokiem, cechowały się powiaty dąbrowski i miechowski (po 7).

Największa koncentracja podmiotów, poza Krakowem, Nowym Sączem i Tarnowem, wystąpiła w powiecie wielickim

O poziomie przedsiębiorczości świadczy liczba podmiotów na 1000 ludności zamieszkałej na danym terenie. Z końcem 2020 r. na 1000 mieszkańców województwa (ludność według stanu w dniu 30 czerwca) przypadało 125 podmiotów gospodarki narodowej (120 rok wcześniej). Najwyższy wskaźnik przedsiębiorczości odnotowano w Krakowie (196), a następnie w powiecie tatrzańskim (169) i wielickim (132). Najmniej podmiotów na 1000 ludności było zarejestrowanych w powiecie dąbrowskim (66), a w dalszej kolejności tarnowskim (74) i gorlickim (81). Terytorialne rozmieszczenie podmiotów potwierdza, że przedsiębiorczość rozwija się zwłaszcza na obszarach zurbanizowanych, atrakcyjnych pod względem turystycznym, dysponujących dobrą infrastrukturą oraz kapitałem ludzkim.

W przypadku cytowania danych Głównego Urzędu Statystycznego prosimy o zamieszczenie informacji: „Źródło danych GUS”, a w przypadku publikowania obliczeń dokonanych na danych opublikowanych przez GUS prosimy o zamieszczenie informacji: „Opracowanie własne na podstawie danych GUS”.

Opracowanie merytoryczne:  
**Urząd Statystyczny w Krakowie**  
**Dyrektor Agnieszka Szlubowska**  
Tel: 12 420 40 50

Rzeczposzechnianie:  
**Rzecznik Prasowy Prezesa GUS**  
**Karolina Banaszek**  
Tel: 695 255 011

#### **Wydział Współpracy z Mediami**

Tel: 22 608 34 91, 22 608 38 04

**e-mail: [obslugaprasowa@stat.gov.pl](mailto:obslugaprasowa@stat.gov.pl)**



[www.stat.gov.pl](http://www.stat.gov.pl)



[@GUS\\_STAT](https://twitter.com/GUS_STAT)



[@GlownyUrzadStatystyczny](https://www.facebook.com/GlownyUrzadStatystyczny)

#### **Powiązane opracowania**

[Zmiany strukturalne grup podmiotów gospodarki narodowej w rejestrze REGON w województwie małopolskim, 2019 r.](#)

[Zmiany strukturalne grup podmiotów gospodarki narodowej w rejestrze REGON, 2019 rok \(publikacja GUS\)](#)

#### **Temat dostępny w bazach danych**

[Bank Danych Lokalnych → Podmioty gospodarki narodowej, przekształcenia własnościowe i strukturalne](#)

[Liczba podmiotów w rejestrze REGON \(tablice\)](#)

<https://bip.stat.gov.pl/dzialalnosc-statystyki-publicznej/rejestr-regon/liczba-podmiotow-w-rejestrze-regon-tablice/>

#### **Ważniejsze pojęcia dostępne w słowniku**

[Podmiot gospodarki narodowej](#)

[Numer identyfikacyjny REGON](#)

[Forma prawna](#)

[Forma własności](#)

[Rodzaj działalności przeważającej](#)

[Sektor prywatny](#)

[Sektor publiczny](#)