



URZĄD STATYSTYCZNY W KRAKOWIE



INFORMATOR STATYSTYCZNY

miasto
NOWY SĄCZ

2010

Rok IV nr 5

Kraków 2010





URZĄD STATYSTYCZNY W KRAKOWIE



INFORMATOR STATYSTYCZNY

miasto
NOWY SĄCZ

2010

WYDAWCA

Urząd Statystyczny w Krakowie
ul. Kazimierza Wyki 3
31-223 Kraków
tel. 012 415 60 11, fax. 012 361 01 91
e-mail: sekretariatuskrrk@stat.gov.pl

Publikację przygotowano w Wydziale Analiz i Opracowań Zbiorczych

pod kierunkiem Heleny Sienniak

Autor opracowania Anna Dziedzic

Skład komputerowy,
wykresy Jadwiga Tutaj

Projekt okładki Mikołaj Karklissyjski

ISSN 2082-4084

Informator wydano przy współpracy Urzędu Miasta Nowego Sącza

Przy publikowaniu danych prosimy o podanie źródła

Publikacja dostępna na www.stat.gov.pl/krak

Szanowni Czytelnicy,

Przekazujemy Państwu piątą edycję *Informatora Statystycznego Miasto Nowy Sącz* przygotowaną przez pracowników Urzędu Statystycznego w Krakowie we współpracy z Władzami Miasta Nowego Sącza.

Opracowanie zawiera najnowsze dane statystyczne o mieście, jego mieszkańcach i infrastrukturze. W części opisowej przedstawiona jest sytuacja społeczno-gospodarcza Nowego Sącza ze szczególnym uwzględnieniem zagadnień demograficznych, rynku pracy, podmiotów gospodarki narodowej, edukacji i kultury, zasobów mieszkaniowych, infrastruktury komunalnej, dochodów i wydatków budżetu miasta. Wykresy zamieszczone w części opisowej pozwalają na lepsze zobrazowanie istniejących tendencji i struktury poszczególnych zjawisk. W części tabelarycznej zaprezentowano dane o Nowym Sączu na tle województwa małopolskiego, dane za rok 2009 w retrospekcji lat 2005 i 2008, a także informacje dotyczące działalności Urzędu Miasta. Ponadto ukazana jest statystyczna sylwetka Nowego Sącza na tle innych wybranych miast Polski na prawach powiatu.

Mamy nadzieję, że zawarte w *Informatorze* dane umożliwią Państwu ocenę zmian, jakie zaszły w ostatnich latach w mieście, jak również przyczynią się do głębszej analizy sytuacji i trafnych decyzji władz samorządowych.

Dyrektor
Urzędu Statystycznego w Krakowie



dr Krzysztof Jakóbiak

Kraków, wrzesień 2010 r.

Dear Readers,

We present you the next, fifth Statistical Guidebook City of Nowy Sącz prepared together by employees of the Statistical Office in Kraków in cooperation with the Authorities of the City of Nowy Sącz.

The elaboration contains the newest statistical data on the city, its inhabitants and the infrastructure. In the descriptive part the socio-economic situation of Nowy Sącz is presented with the special consideration of demographic issues, labour market, entities of the national economy, education and culture, dwelling stocks, municipal infrastructure, revenue and expenditure of the city budget. Charts included in the descriptive part allow better presentation of tendencies and structure of particular phenomena. The tabular part presents data on Nowy Sącz and the Małopolskie voivodship, data for 2009 in retrospection of 2005 and 2008 as well as information concerning the activity of the Municipality. Moreover, a statistical profile of Nowy Sącz against the background of other selected Polish cities is depicted.

We hope that data contained in the Guidebook will allow you to evaluate changes which occurred last years in the city and also will contribute to more profound analysis of the situation and accurate decisions of the self-government authorities.

*Director
of the Statistical Office in Kraków*



Krzysztof Jakóbiak, Ph.D.

Kraków, September 2010

SPIS TREŚCI

	<u>Tablica</u>	<u>Strona</u>
PRZEDMOWA	x	3
UWAGI OGÓLNE	x	9
ZNAKI UMOWNE	x	11
SYTUACJA SPOŁECZNO-GOSPODARCZA MIASTA NOWEGO SĄCZA W 2009 R.	x	12
Sytuacja demograficzna	x	12
Rynek pracy	x	18
Podmioty gospodarki narodowej	x	21
Edukacja	x	22
Ochrona zdrowia i pomoc społeczna	x	24
Kultura i turystyka	x	25
Sytuacja mieszkaniowa	x	28
Infrastruktura komunalna	x	30
Ochrona środowiska	x	32
Dochody i wydatki budżetu miasta	x	33
Nowy Sącz na tle innych miast na prawach powiatu	x	35
CZĘŚĆ TABELARYCZNA		
Nowy Sącz na tle województwa małopolskiego w 2009 r.	1	39
Wybrane dane o Nowym Sączu (2005, 2008, 2009)	2	42
Działalność Urzędu Miasta Nowego Sącza w 2009 r.	3	56
Nowy Sącz na tle innych miast w 2009 r.	4	61

	Nr	Strona
SPIS WYKRESÓW		
Ludność Nowego Sącza	1	12
Ludność w Nowym Sączu według płci i wieku w 2009 r.	2	13
Ludność Nowego Sącza według ekonomicznych grup wieku	3	14
Urodzenia i zgony w Nowym Sączu	4	15
Migracje wewnętrzne i zagraniczne ludności Nowego Sącza	5	16
Prognoza ruchu naturalnego miasta Nowego Sącza	6	17
Pracujący w Nowym Sączu	7	18
Stopa bezrobocia rejestrowanego	8	19
Struktura bezrobotnych zarejestrowanych w Powiatowym Urzędzie Pracy w Nowym Sączu według wieku	9	20
Podmioty gospodarki narodowej na 10 tys. ludności	10	21
Dzieci w wieku 3-6 lat w Nowym Sączu	11	22
Liczba ludności na 1 aptekę ogólnodostępną	12	24
Księgozbiór i wypożyczenia w bibliotekach publicznych w Nowym Sączu	13	25
Miejsca noclegowe w obiektach zbiorowego zakwaterowania w Nowym Sączu	14	27
Udzielone noclegi w obiektach zbiorowego zakwaterowania w Nowym Sączu	15	27
Zasoby mieszkaniowe Nowego Sącza	16	28
Przeciętna powierzchnia użytkowa mieszkania na 1 osobę w 2009 r.	17	28
Wyposażenie mieszkań w podstawowe instalacje w 2009 r.	18	29
Długość sieci wodociągowej i kanalizacyjnej w Nowym Sączu	19	30
Połączenia prowadzące do budynków mieszkalnych i zbiorowego zakwaterowania w Nowym Sączu	20	30
Zużycie wody z wodociągów na 1 mieszkańca	21	31
Zużycie gazu z sieci na 1 mieszkańca	22	31
Struktura nakładów inwestycyjnych na ochronę środowiska w Nowym Sączu w 2009 r.	23	32
Dochody i wydatki budżetu Nowego Sącza	24	33
Struktura dochodów Nowego Sącza według rodzajów	25	33
Struktura wydatków budżetu Nowego Sącza według działów w 2009 r.	26	34
Dochody i wydatki na 1 mieszkańca w miastach na prawach powiatu w 2009 r.	27	34
Dendrogram grupowania miast metodą Warda według wybranych cech diagnostycznych w 2009 r.	28	36
Znormalizowane cechy diagnostyczne w 2009 r. (Nowy Sącz i Tarnów)	29	37
Znormalizowane cechy diagnostyczne w 2009 r. (Nowy Sącz i Piotrków Trybunalski)	30	38
Znormalizowane cechy diagnostyczne w 2009 r. (Nowy Sącz i Koszalin)	31	38

W wersji angielskiej: przedmowa, spis treści

CONTENTS

	<i>Table</i>	<i>Page</i>
PREFACE	x	4
GENERAL NOTES	x	9
SYMBOLS	x	11
SOCIO-ECONOMIC SITUATION OF THE CITY OF NOWY SĄCZ IN 2009	x	9
<i>Demographic situation</i>	x	12
<i>Labour market</i>	x	18
<i>Entities of the national economy</i>	x	21
<i>Education</i>	x	22
<i>Health care and social welfare</i>	x	24
<i>Culture and tourism</i>	x	25
<i>Housing situation</i>	x	28
<i>Municipal infrastructure</i>	x	30
<i>Environmental protection</i>	x	32
<i>Revenue and expenditure of the city budget</i>	x	33
<i>Nowy Sącz and other cities with powiat status</i>	x	35
TABULAR PART		
<i>Nowy Sącz and the Małopolskie voivodship in 2009</i>	1	39
<i>Selected data on Nowy Sącz (2005, 2008, 2009)</i>	2	42
<i>Activity of the Municipality of Nowy Sącz in 2009</i>	3	56
<i>Nowy Sącz and other cities in 2009</i>	4	61

	No.	Page
LIST OF CHARTS		
<i>Population of Nowy Sącz</i>	1	12
<i>Population in Nowy Sącz by sex and age in 2009</i>	2	13
<i>Population of Nowy Sącz by economic age groups</i>	3	14
<i>Births and deaths in Nowy Sącz</i>	4	15
<i>Internal and international migration of population of Nowy Sącz</i>	5	16
<i>Vital statistics projection for the city of Nowy Sącz</i>	6	17
<i>Employed persons in Nowy Sącz</i>	7	18
<i>Registered unemployment rate</i>	8	19
<i>Structure of registered unemployed persons in the Powiat Labour Office in Nowy Sącz by age</i>	9	20
<i>Entities of the national economy by 10 thous. population</i>	10	21
<i>Children aged 3-6 in Nowy Sącz</i>	11	22
<i>Number of population per 1 public pharmacy</i>	12	24
<i>Collection and loans in public libraries in Nowy Sącz</i>	13	25
<i>Bed places in collective accommodation facilities in Nowy Sącz</i>	14	27
<i>Nights spent (overnight stays) in collective accommodation facilities in Nowy Sącz</i>	15	27
<i>Dwelling stocks of Nowy Sącz</i>	16	28
<i>Average usable floor space of dwelling per 1 person in 2009</i>	17	28
<i>Dwellings fitted in basic installations in 2009</i>	18	29
<i>Length of water-line and sewerage network in Nowy Sącz</i>	19	30
<i>Connections leading to residential buildings and collective accommodation facilities in Nowy Sącz</i>	20	30
<i>Consumption of water from water-line systems per capita</i>	21	31
<i>Consumption of gas from gas-line system per capita</i>	22	31
<i>Structure of investment outlays on environmental protection in Nowy Sącz in 2009</i>	23	32
<i>Revenue and expenditure of the budget of Nowy Sącz</i>	24	33
<i>Structure of revenue of Nowy Sącz by kind</i>	25	33
<i>Structure of expenditure of the budget of Nowy Sącz by divisions in 2009 ...</i>	26	34
<i>Revenue and expenditure per capita in cities with powiat status in 2009</i>	27	34
<i>Dendrogram of grouping cities using Ward's method by selected diagnostic features in 2009</i>	28	36
<i>Normalized diagnostic features in 2009 (Nowy Sącz and Tarnów)</i>	29	37
<i>Normalized diagnostic features in 2009 (Nowy Sącz and Piotrków Trybunalski)</i>	30	38
<i>Normalized diagnostic features in 2009 (Nowy Sącz and Koszalin)</i>	31	38

In English version: preface, contents

UWAGI OGÓLNE

1. Dane zamieszczone w opracowaniu prezentuje się w układzie **Polskiej Klasyfikacji Działalności (PKD 2007)**, opracowanej na podstawie Statystycznej Klasyfikacji Działalności Gospodarczych we Wspólnocie Europejskiej - Statistical Classification of Economic Activities in the European Community - NACE Rev. 2. **PKD 2007** wprowadzona została z dniem 1 stycznia 2008 r. rozporządzeniem Rady Ministrów według dnia 24 grudnia 2007 r. (Dz. U. Nr 251, poz. 1885), w miejsce stosowanej dotychczas klasyfikacji PKD 2004.

Wprowadzone zmiany w klasyfikacji PKD 2007 w stosunku do klasyfikacji PKD 2004 wynikają przede wszystkim ze zmian zakresowych, polegających na wprowadzeniu nowych grupowań rodzajów działalności (uwzględnienie nowych, podział lub agregacja dotychczasowych), a także na przesunięciach rodzajów działalności pomiędzy poszczególnymi poziomami klasyfikacyjnymi.

Spowodowało to, że w PKD 2007 wyróżnia się m.in. 21 sekcji i 88 działów, a w PKD 2004 - 17 sekcji i 62 działy.

Należy również zwrócić uwagę, że w niektórych przypadkach, pomimo niezmienionych nazw poziomów klasyfikacyjnych wg PKD 2007 w stosunku do PKD 2004 - dane mogą być nieporównywalne z poprzednio prezentowanymi (według PKD 2004) ze względu na ww. zmiany.

1) według **sekcji**, przy czym w stosunku do obowiązującej PKD dokonano dodatkowego grupowania, ujmując pod pojęciem:

- **przemysł** - sekcje: „Górnictwo”, „Przetwórstwo przemysłowe”, „Wytwarzanie i zaopatrywanie w energię elektryczną, gaz, parę wodną i gorącą wodę” oraz „Dostawa wody; gospodarowanie ściekami i odpadami; rekultywacja”,
- **sekcje G, H, I, J** - sekcje: „Handel; naprawa pojazdów samochodowych”, „Transport i gospodarka magazynowa”, „Zakwaterowanie i gastronomia”, „Informacja i komunikacja”,
- **sekcje K, L** - sekcje: „Działalność finansowa i ubezpieczeniowa”, „Obsługa rynku nieruchomości”;

2) według **sektorów własności**:

- sektor publiczny - grupujący własność państwową (Skarbu Państwa i państwowych osób prawnych), własność jednostek samorządu terytorialnego oraz „własność mieszaną” z przewagą kapitału (mienia) podmiotów sektora publicznego,

- sektor prywatny - grupujący własność prywatną krajową (osób fizycznych i pozostałych jednostek prywatnych), własność zagraniczną (osób zagranicznych) oraz „własność mieszana” z przewagą kapitału (mienia) podmiotów sektora prywatnego i brakiem przewagi sektorowej w kapitale (mieniu) podmiotu.

„Własność mieszana” określana jest głównie dla spółek i wyznaczana na podstawie struktury kapitału (mienia) deklarowanego we wniosku rejestracyjnym spółki.

2. W nazwach niektórych sekcji zastosowano skróty. Pełne ich nazwy są dostępne na stronie internetowej www.stat.gov.pl/klasyfikacje.

3. Przez **podmioty gospodarki narodowej** rozumie się jednostki prawne, tj.: osoby prawne, jednostki organizacyjne niemające osobowości prawnej oraz osoby fizyczne prowadzące działalność gospodarczą.

Pod pojęciem **podmiotów gospodarczych** rozumie się podmioty prowadzące działalność gospodarczą (produkcyjną i usługową) na własny rachunek w celu osiągnięcia zysku.

4. **Mediana** to wartości obserwacji, od której co najmniej połowa obserwacji ma wartości nie większe i również co najmniej połowa obserwacji ma wartości nie mniejsze.

5. **Liczby względne (wskaźniki, odsetki)** obliczono z reguły na podstawie danych bezwzględnych wyrażonych z większą dokładnością niż podano w tablicach.

6. Przy **przeliczaniu na 1 mieszkańca (1000 ludności itp.)** danych według stanu w końcu roku przyjęto liczbę ludności według stanu w dniu 31 XII, a przy przeliczaniu danych charakteryzujących wielkość zjawiska w ciągu roku - według stanu w dniu 30 VI.

7. Niektóre informacje zostały podane na podstawie danych nieostatecznych i mogą ulec zmianie w następnych opracowaniach Urzędu Statystycznego.

8. Zastosowanie automatycznych zaokrągleń w niektórych przypadkach mogło spowodować drobne rozbieżności w sumowaniu danych na wyższych poziomach agregacji.

9. Dane zawarte w tabl. 3 na str. 56 zostały udostępnione i opracowane przez Urząd Miasta w Nowym Sączu.

10. W tabl. 4 na str. 61 w celu pokazania pozycji miasta posłużono się metodą porównawczą wskaźników. W zależności od rodzaju wskaźnika dane porządkowane były:

↓ malejąco, tj. pierwszą (1) lokatę otrzymało miasto o najwyższej wartości cechy lub
 ↑ rosnąco, tj. pierwszą (1) lokatę otrzymało miasto o najniższej wartości cechy. Dla
 ucytelnienia utworzonego rankingu wartości najwyższe i najniższe oznaczono kolorem
 czerwonym (pierwsza lokata), i kolorem zielonym (ostatnia lokata).

Miasta, dla których wskaźnik przyjął identyczną wartość otrzymały taką samą lokatę.
 Następne miasto otrzymało kolejną lokatę, w związku z tym liczba lokat może być mniejsza
 niż liczba miast. Dla miast, w których badane zjawisko nie wystąpiło w miejsce lokaty
 wstawiono „x”.

11. Szczegółowe wyjaśnienia metodyczne Czytelnik znajdzie w innych publikacjach Urzędu
 Statystycznego oraz na stronie internetowej GUS <http://www.stat.gov.pl>

12. Nazwy „województwo małopolskie” i „Małopolska” używane są zamiennie.

ZNAKI UMOWNE

Kreska	(-)	– zjawisko nie wystąpiło.
Zero	(0)	– zjawisko istniało w wielkości mniejszej od 0,5;
	(0,0)	– zjawisko istniało w wielkości mniejszej od 0,05.
Kropka	(.)	– zupełny brak informacji lub brak informacji wiarygodnych.
Znak	(x)	– wypełnienie pozycji jest niemożliwe lub niecelowe.
Znak	(Δ)	– oznacza, że nazwy zostały skrócone w stosunku do obowiązującej klasyfikacji.
„W tym”		– oznacza, że nie podaje się wszystkich składników sumy.

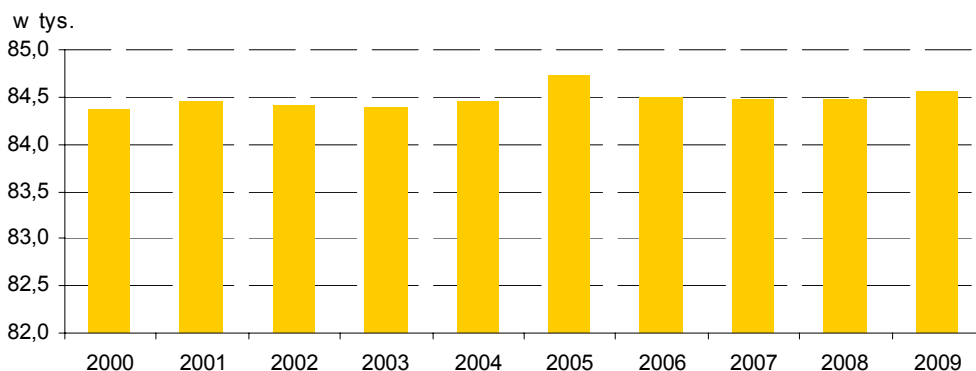
SYTUACJA SPOŁECZNO-GOSPODARCZA NOWEGO SĄCZA W 2009 R.

Nowy Sącz jest stolicą podregionu nowosądeckiego. To jedno z najstarszych miast w województwie małopolskim. Zostało założone przez Wacława II Czeskiego w 1292 r. W średniowieczu było ważnym centrum rzemiosła i handlu, a to dzięki korzystnemu położeniu geograficznemu - w Kotlinie Sądeckiej, w widłach Dunajca i Kamienicy na szlaku komunikacyjnym prowadzącym na Węgry. Obecnie atutem miasta są prężnie działające firmy, znane szeroko w kraju i na świecie (m.in. Fakro, Koral, Newag, Wiśniewski, Bugajski, SGL Carbon) oraz jedna z najlepszych niepaństwowych uczelni w kraju Wyższa Szkoła Biznesu – National Louis University. Nowy Sącz jest trzecim pod względem liczby mieszkańców i piątym co do powierzchni miastem Małopolski.

Sytuacja demograficzna

Powierzchnia Nowego Sącza, czyli 58 km², stanowi 0,4% powierzchni całego województwa. Na obszarze tym mieszka prawie 85 tys. osób (tj. 2,6% ludności Małopolski). Według danych bilansowych Głównego Urzędu Statystycznego, na przestrzeni ostatnich 10 lat nastąpił niewielki wzrost liczby mieszkańców z 84,4 tys. w końcu 2000 r. do 84,6 tys. w końcu 2009 r., tj. o 0,2%. Na wzrost liczby ludności w latach 2000-2009 wpłynął przede wszystkim dodatni przyrost naturalny. Najwięcej mieszkańców odnotowano w roku 2005.

Wykr.1. Ludność Nowego Sącza
Stan w dniu 31 XII



Źródło: opracowanie własne US Kraków.

W dwóch pozostałych miastach na prawach powiatu w województwie małopolskim w omawianym okresie nie odnotowano podobnej jak w Nowym Sączu tendencji wzrostowej ludności. W Krakowie w końcu 2009 r. zamieszkiwało 755,0 tys. osób, tj. o 0,5% mniej niż

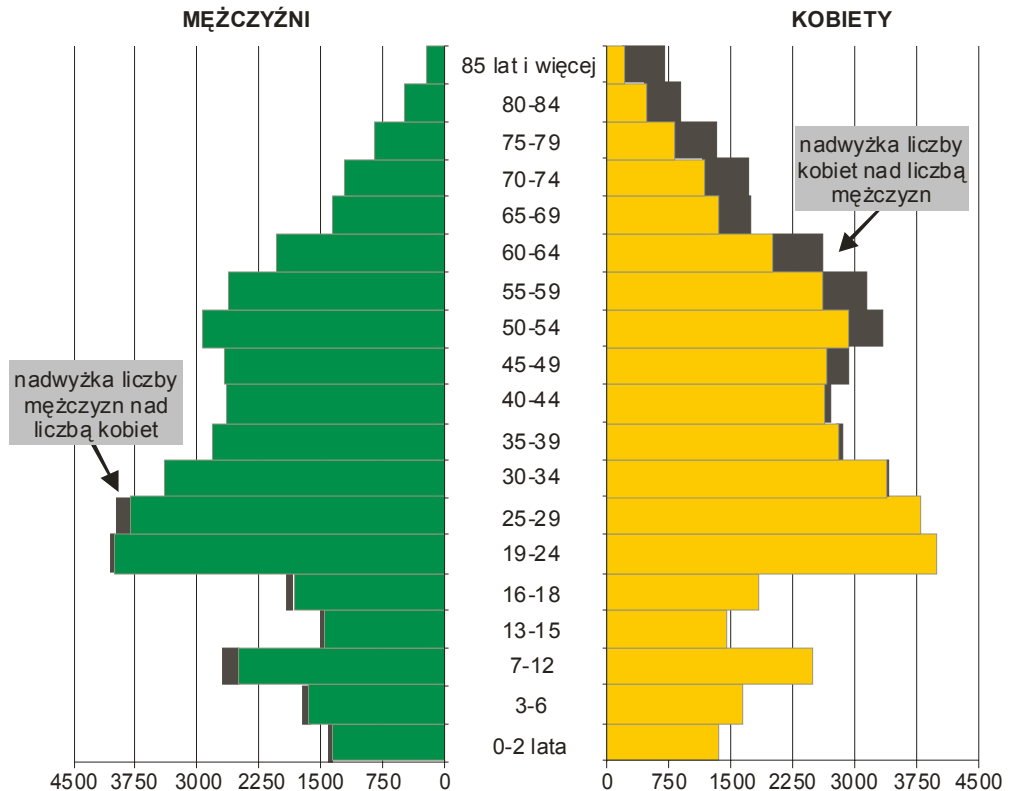
w 2000 r. W Tarnowie tendencja spadkowa liczby ludności zaznaczyła się wyraźniej niż w stolicy województwa - w końcu omawianego okresu zamieszkiwało tam 115,2 tys. osób, czyli o 4,7% mniej niż przed 10 laty. Na tym tle Nowy Sącz pozytywnie się wyróżnia. W całym województwie na przestrzeni omawianych 10 lat liczba ludności wzrosła o 2,4%.

Gęstość zaludnienia w 2009 r. w wyniosła w Nowym Sączu 1468 osób/km², podczas gdy w Tarnowie 1591 osób/km², a w Krakowie najwięcej, bo 2310 osób/km² (w województwie - średnio 217 osób/km²). Na przestrzeni kilku ostatnich lat (od 2006 r.) gęstość zaludnienia w Nowym Sączu pozostała prawie niezmienniona.

Współczynnik feminizacji wynosił 109 kobiet na 100 mężczyzn i również od 2006 r. pozostał bez zmian. Wysoki współczynnik feminizacji jest charakterystyczny dla terenów miejskich (np. w Tarnowie na 100 mężczyzn przypada 111 kobiet, a w Krakowie - 114). Dla porównania w województwie małopolskim na 100 mężczyzn przypadało 106 kobiet.

Wykr.2. Ludność w Nowym Sączu według płci i wieku w 2009 r.

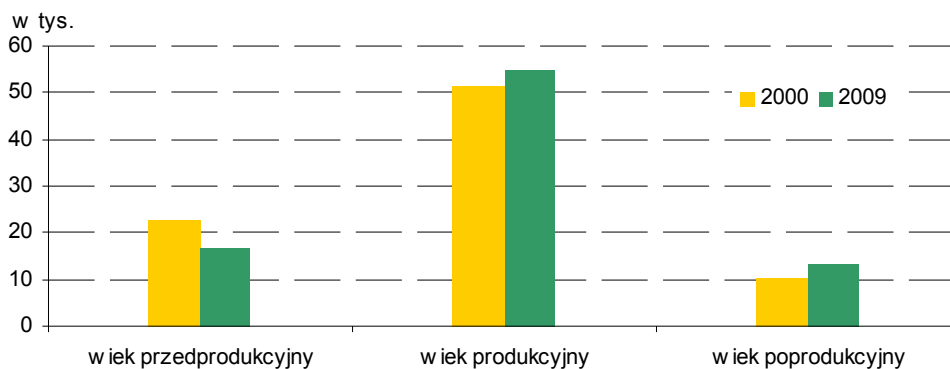
Stan w dniu 31 XII



Źródło: opracowanie własne US Kraków.

Ludność w wieku przedprodukcyjnym (0-17 lat) - 16,7 tys. osób - stanowiła 19,7% ogółu ludności i udział ten zmniejszył się o 0,6 pkt proc. w ujęciu rocznym (a o 7,1 pkt proc. względem 2000 r.). Natomiast nieznacznie (o 0,1 pkt proc.) wzrósł udział ludności w wieku produkcyjnym (18-59/64 lata), tj. do poziomu 64,8% - 54,8 tys. osób, a udział populacji w wieku poprodukcyjnym (60/65 lat i więcej) wzrósł o 0,5 pkt proc. do 15,5% (12,7 tys. osób). Udział ludności w wieku poprodukcyjnym w 2000 r. wynosił 12,4%. Mediana wieku ludności z roku na rok rosła od 32,8 lat w 2000 r. do 36,4 lat w 2009 r. Obserwowane zmiany świadczą o postępującym procesie starzenia się społeczeństwa.

Wykr.3. Ludność Nowego Sącza według ekonomicznych grup wieku
Stan w dniu 31 XII



Źródło: opracowanie własne US Kraków.

Pomimo niekorzystnych zmian w strukturze populacji według wieku, współczynnik obciążenia demograficznego na przestrzeni ostatnich lat wykazywał tendencję spadkową. W końcu 2009 r. na 100 osób w wieku produkcyjnym przypadały 54 osoby w wieku nieprodukcyjnym (przed- i poprodukcyjnym), natomiast w 2000 r. - 60.

W Nowym Sączu odnotowano pozytywne tendencje w ruchu naturalnym. W ciągu 2009 r. zawarto 600 małżeństw i w porównaniu z rokiem 2008 liczba ta wzrosła o 3,3%. Wskaźnik natężenia małżeństw od dwóch lat utrzymywał się na zbliżonym poziomie i w 2009 r. wyniósł 7,1‰ (w województwie małopolskim 6,7‰). W Tarnowie omawiany wskaźnik był niższy o 1,0 pkt niż w Nowym Sączu. W Krakowie na 1000 ludności zawarto 6 nowych związków małżeńskich.

Natomiast rozwodów w Nowym Sączu orzeczono w omawianym roku 127, tj. mniej w ujęciu rocznym o 12,4%. Wskaźnik natężenia rozwodów wyniósł 1,5‰ i był niższy niż w Krakowie, gdzie sięgnął 2,2‰ i w Tarnowie gdzie ukształtował się na poziomie 1,8‰,

(w województwie 1,2‰). Jednocześnie w Nowym Sączu orzeczono w ciągu roku 26 separacji (w województwie małopolskim - 253).

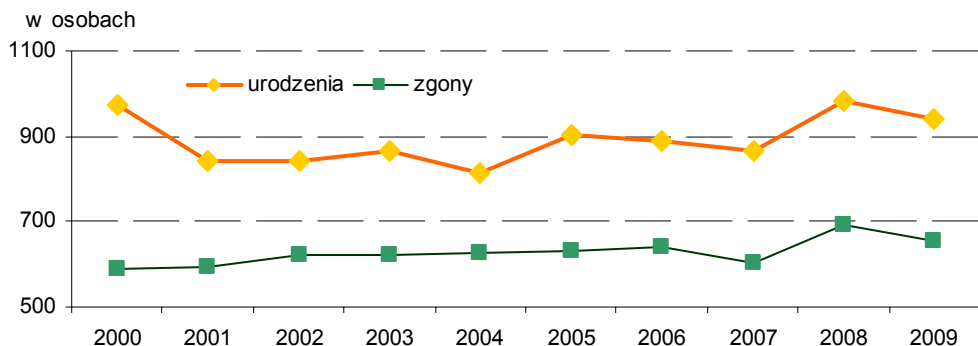
W 2009 r. urodziło się 940 dzieci, co oznacza spadek w skali roku o 4,4%, tj. o 43 dzieci. Na przestrzeni ostatnich 10 lat można obserwować wzrosty i spadki liczby urodzeń, tym niemniej od 2000 r. przybyło w Nowym Sączu prawie 9 tys. nowych obywateli. Spadek liczby urodzeń miał wpływ na niższy wskaźnik ich natężenia. Liczba urodzeń żywych na 1000 ludności wyniosła 11,1 (w Małopolsce 11,4).

W analizowanym okresie zmarło 653 mieszkańców Nowego Sącza. Liczba zgonów utrzymała się na zbliżonym poziomie od 2002 r. Współczynnik umieralności wyniósł 7,7‰ i był niższy o 0,5 pkt niż przed rokiem, a jego poziom odbiegał w dół od wskaźnika wojewódzkiego (9,1‰).

Do głównych przyczyn zgonów mieszkańców miasta należały wciąż choroby układu krążenia i choroby nowotworowe. W 2008 r. choroby układu krążenia stanowiły ponad 44% zgonów, a udział zgonów z powodu nowotworów wynosił 28,7%. Jednocześnie 5,4% zgonów było spowodowanych urazami, zatruciami i innymi wypadkami.

W 2009 r. w Nowym Sączu po raz kolejny odnotowano dodatni przyrost naturalny. Utrzymała się duża przewaga urodzeń nad zgonami. Wyniosła ona 287 wobec 292 w roku poprzednim. W przeliczeniu na 1000 ludności przyrost naturalny wyniósł 3,4 wobec 3,5 w roku poprzednim (w Krakowie 0,9, w Tarnowie 0,5, a w całym województwie małopolskim 2,3).

Wykr.4. Urodzenia i zgony w Nowym Sączu



Źródło: opracowanie własne US Kraków.

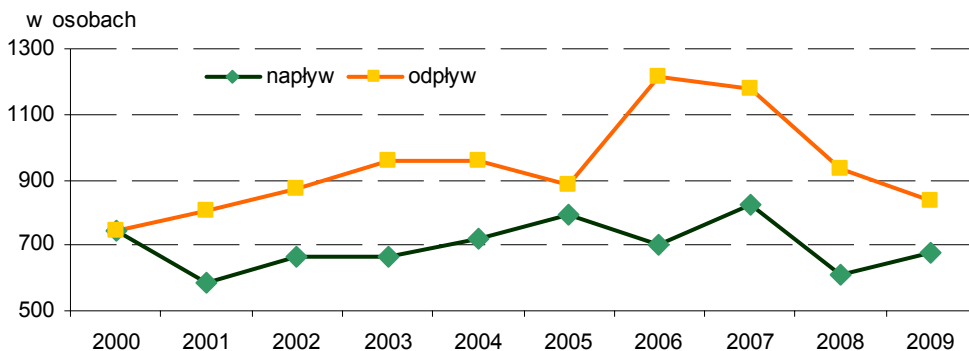
Współczynnik dynamiki demograficznej, określający liczbę urodzeń przypadającą na jeden zgon, wyniósł w ostatnich latach w Nowym Sączu 1,4, co oznacza 7 urodzeń na 5 zgonów. W Krakowie i w Tarnowie w 2009 r. współczynnik ten ukształtował się na poziomie 1,1,

czyli na każde 8 urodzeń przypadało 7 zgonów (w Małopolsce wyniósł 1,2, tj. na każde 6 urodzeń przypadało 5 zgonów).

Drugim, obok przyrostu naturalnego, czynnikiem mającym bezpośredni wpływ na liczbę ludności na danym obszarze są migracje. Wielkość i kierunki migracji zależą w dużej mierze od sytuacji gospodarczej regionu. Biorąc pod uwagę migracje na pobyt stały na 1000 ludności, korzystną sytuację miał Kraków ze wskaźnikiem 0,6, podczas gdy w Nowym Sączu i Tarnowie omawiany wskaźnik był ujemny i wyniósł odpowiednio: minus 1,8 i minus 3,1 (dla Małopolski: plus 1,3).

Saldo migracji stałej w Nowym Sączu po raz kolejny było ujemne i wyniosło minus 156 osób, czyli o tyle liczba wyjeżdżających na stałe przewyższała liczbę przybywających do miasta na pobyt stały. W 2008 r. saldo to wynosiło minus 325 osób, przy czym widać pewną poprawę - wysokie ujemne saldo migracji poczynszy od 2006 r. maleje. W Krakowie odnotowano dodatnie saldo migracji - 412 osób na plus, a w Tarnowie ujemne - minus 355 osób. W Małopolsce przyjeżdżający na pobyt stały przeważali nad wyjeżdżającymi, stąd saldo migracji stałej było dodatnie i wyniosło 4,4 tys. osób.

Wykr.5. Migracje wewnętrzne i zagraniczne ludności Nowego Sącza



Źródło: opracowanie własne US Kraków.

Tak w ruchu wewnętrznym, jak i zagranicznym w 2009 r. w Nowym Sączu zameldowało się na pobyt stały łącznie 677 osób. Biorąc pod uwagę płeć imigrantów, ponad połowę, tj. prawie 53% stanowiły kobiety. Z zagranicy przybyły 42 osoby. Jednocześnie zanotowano 833 wymeldowania z pobytu stałego, w tym 54 za granicę. Większą mobilność przejawiały również kobiety, stanowiąc 55,7% wymeldowanych.

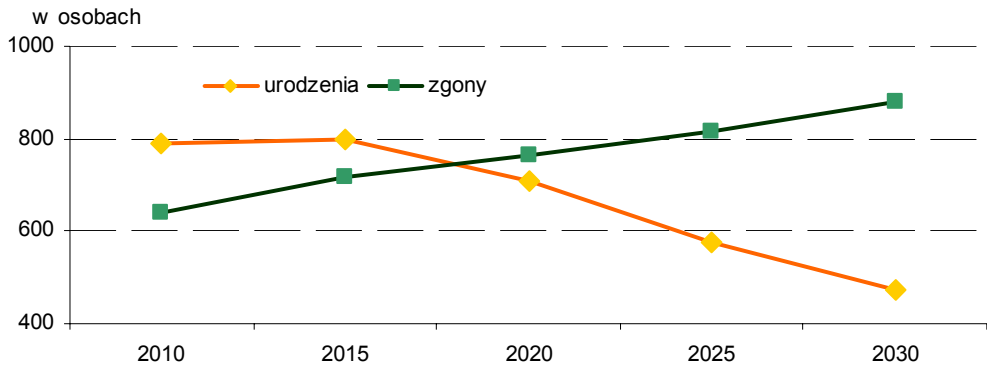
Do Nowego Sącza sprowadzały się na stałe osoby, które mogąc podjąć tam pracę przyczynią się do jego dalszego rozwoju ekonomicznego. Według typu, więcej było zameldowań ze wsi niż z miast (odpowiednio 350 wobec 285). W liczbie wymeldowań

przeważały również wymeldowania na wieś (473) nad tymi do miast (306). Natomiast saldo migracji czasowych, w końcu roku, wyniosło minus 153 osoby i było o 50 osób „głębsze” niż w roku poprzednim.

Według prognozy GUS w 2030 r. liczba mieszkańców Nowego Sącza wyniesie 77,6 tys. osób. W porównaniu do stanu ludności z 2009 r. (84,6 tys.) nastąpi spadek o 8,2%. W ciągu 20 lat proporcje płci nie ulegną większym zmianom. Natomiast będzie postępował proces starzenia się społeczeństwa. Według ekonomicznych grup wieku udział ludności w wieku:

- przedprodukcyjnym spadnie z 19,7% w 2009 r. do 14,7% w 2030 r.,
- produkcyjnym zmniejszy się z 64,8% w 2009 r. do 57,1% w 2030 r.,
- poprodukcyjnym zwiększy się z 15,5% w 2009 r. do 28,2% w 2030 r.

Wykr.6. Prognoza ruchu naturalnego miasta Nowego Sącza
Stan w dniu 31 XII



Źródło: opracowanie własne US Kraków.

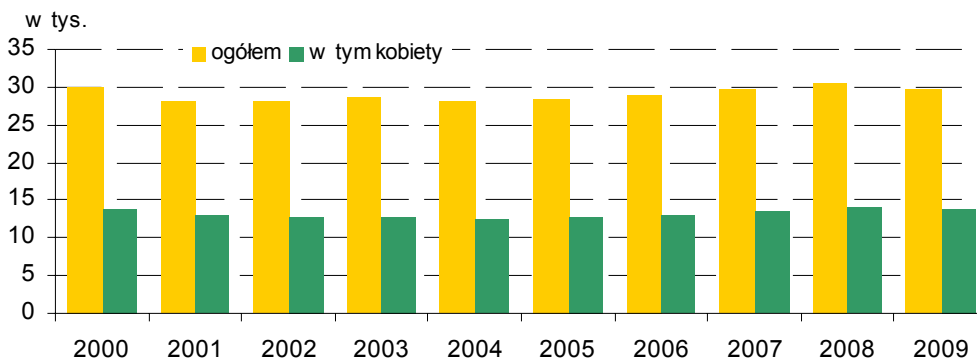
Zmiany w strukturze wieku niekorzystnie wpłyną na kształtowanie się współczynnika obciążenia demograficznego. W 2030 r. na 100 osób w wieku produkcyjnym przypadnie 75 osób w wieku nieprodukcyjnym (w 2009 r. było ich 54). Przełoży się to na większe obciążenie osób pracujących ludnością niepracującą.

Rynek pracy

W końcu 2009 r. w Nowym Sączu pracowało 30,1 tys. osób, tj. 4,3% ogółu pracujących w Małopolsce (według faktycznego miejsca pracy, bez podmiotów gospodarczych o liczbie pracujących do 9 osób oraz pracujących w gospodarstwach indywidualnych w rolnictwie). Było to o 1,3% mniej niż w 2008 r. (przed rokiem notowano wzrost o 2,6%). W sektorze prywatnym pracowało 19,2 tys. osób, tj. 63,8% ogółu, a w sektorze publicznym - pozostałe 10,9 tys. osób (36,2%). Na spadek ogólnej liczby pracujących wpłynęło w dużym stopniu zmniejszenie się liczby pracujących w sektorze prywatnym o 1,7%. Jednocześnie w sektorze publicznym odnotowano spadek o 0,6%.

W podziale według płci większość pracujących stanowili mężczyźni - 53,4%. Ich liczba w końcu 2009 r. wyniosła 16,1 tys. Pracujących kobiet było ponad 14 tys., tj. więcej w skali roku o 0,8%. Natomiast liczba pracujących mężczyzn spadła o 3,1%.

Wykr.7. Pracujący w Nowym Sączu
Stan w dniu 31 XII



Źródło: opracowanie własne US Kraków.

Biorąc pod uwagę kryterium sektorów ekonomicznych, w sektorze przemysłowym (obejmującym przemysł i budownictwo) pracowało 9,8 tys. osób (32,4% ogółu pracujących), w tym 7,3 tys. osób w przemyśle i 2,5 tys. osób w budownictwie. (Według PKD 2007 do przemysłu zalicza się sekcje: górnictwo i wydobywanie, przetwórstwo przemysłowe, wytwarzanie i zaopatrywanie w energię elektryczną, gaz, parę wodną i gorącą wodę oraz dostawę wody, gospodarowanie ściekami i odpadami; rekultywację).

Łącznie w czterech sekcjach: handel; naprawa pojazdów samochodowych, transport i gospodarka magazynowa, zakwaterowanie i gastronomia, informacja i komunikacja pracowało 9,4 tys. osób (31,3% ogółu pracujących), natomiast w sekcjach działalność finansowa i ubezpieczeniowa oraz obsługa rynku nieruchomości miało pracę ponad tysiąc osób (3,4%).

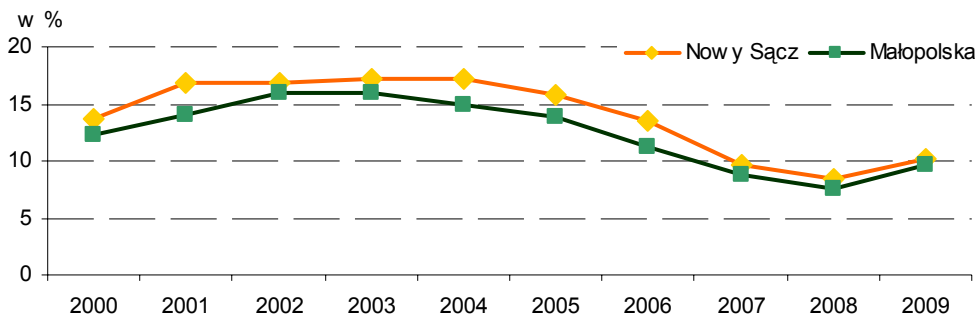
Przeciętne zatrudnienie (bez podmiotów gospodarczych o liczbie pracujących do 9 osób oraz zatrudnionych za granicą, fundacji, stowarzyszeń i innych organizacji) było niższe w stosunku do 2008 r. o 3,6% i wyniosło 24,8 tys. osób. W sektorze prywatnym spadło o 4,7% do 15,5 tys. osób, a w sektorze publicznym o 1,7% - do 9,2 tys.

Przy spadku zatrudnienia obserwowany jest ciągle wzrost płac. Przeciętne miesięczne wynagrodzenie brutto ukształtowało się na poziomie 2726,15 zł, tj. o 4,7% więcej niż w roku poprzednim. W sektorze publicznym odnotowano wyższe wynagrodzenie (3404,26 zł) aniżeli w sektorze prywatnym (2322,26 zł). Także dynamika wzrostu wynagrodzeń była wyższa w sektorze publicznym (106,8) niż w prywatnym (102,5).

Odnotowano poprawę warunków pracy w Nowym Sączu. Zmalała liczba osób poszkodowanych w wypadkach przy pracy (zgłoszonych w ciągu roku, bez wypadków indywidualnych w rolnictwie) do 319 w 2009 r. z 418 rok wcześniej. W ogólnej liczbie poszkodowanych było jednak więcej kobiet niż przed rokiem - 107 (wobec 100 w 2008 r.). Łączna liczba dni niezdolności do pracy z powodu omawianych wypadków wyniosła 14,8 tys., tj. o około 30% mniej w skali roku. W 2009 r. nie odnotowano ani jednego śmiertelnego wypadku przy pracy.

Wrosła skala bezrobocia. Według stanu w końcu grudnia 2009 r. w Nowym Sączu było 4,4 tys. zarejestrowanych bezrobotnych, tj. o 20,9% więcej niż rok wcześniej. Bezrobotni zarejestrowani w końcu 2009 r. w Nowym Sączu stanowili 3,4% ogółu bezrobotnych w województwie małopolskim. W ogólnej liczbie bezrobotnych kobiety stanowiły 50,4%, a ich liczba (2,2 tys.) była o 6,4% wyższa niż przed rokiem. Stopa bezrobocia po kilkuletnim okresie spadku, ponownie wzrosła i wyniosła 10,2% wobec 8,6% w 2008 r. (w Małopolsce 9,7%).

Wykr.8. Stopa bezrobocia rejestrowanego
Stan w dniu 31 XII



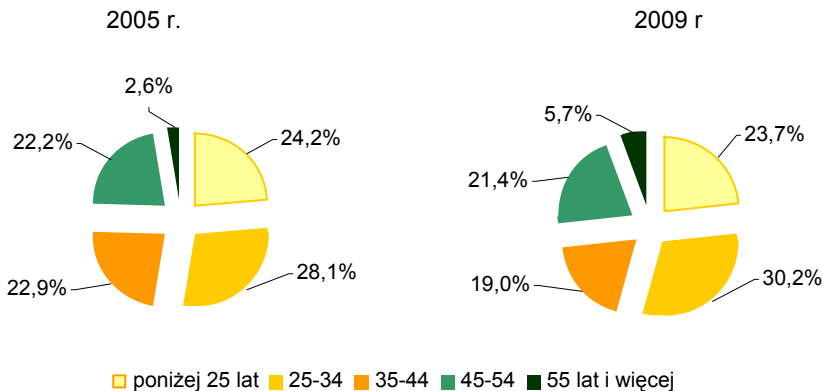
Źródło: opracowanie własne US Kraków.

Wśród zarejestrowanych bezrobotnych udział osób dotychczas niepracujących wyniósł 20,6%, a osób bez prawa do zasiłku - 84,8%. Trudności ze znalezieniem pracy miały nadal

zwłaszcza osoby młode. W ujęciu rocznym udział osób bezrobotnych w wieku poniżej 25 lat wzrósł o 0,5 pkt proc. do 23,8%. Większy udział w ogólnej liczbie bezrobotnych miały tylko osoby w wieku 25-34 lata, natomiast relatywnie najmniejszy - osoby w wieku 55 lat i więcej.

Wykr.9. Struktura bezrobotnych zarejestrowanych w Powiatowym Urzędzie Pracy w Nowym Sączu według wieku

Stan w dniu 31 XII



Źródło: opracowanie własne US Kraków.

Rozpatrując strukturę bezrobotnych według poziomu wykształcenia, najwięcej było osób po szkołach zasadniczych zawodowych - 1,3 tys., tj. 29,6% oraz osób z wykształceniem średnim zawodowym (łącznie z policealnym) - 1,2 tys., tj. 27,4% ogółu. Najmniej osób legitymowało się wykształceniem średnim oraz wyższym, odpowiednio 0,5 tys. i 0,6 tys., czyli 12,2% i 13,8% ogółu. Ponadto 0,7 tys. osób bezrobotnych miało wykształcenie gimnazjalne lub niższe i stanowili oni prawie 17% ogółu bezrobotnych zarejestrowanych w mieście.

W końcu 2009 r. w badanej populacji prawie co 5 bezrobotny nie posiadał żadnego doświadczenia zawodowego. Relatywnie najwięcej osób bezrobotnych posiadało staż pracy od roku do 5 lat (22,6% ogółu), zaś najmniej było osób z długim stażem pracy, wynoszącym powyżej 30 lat (3,1%).

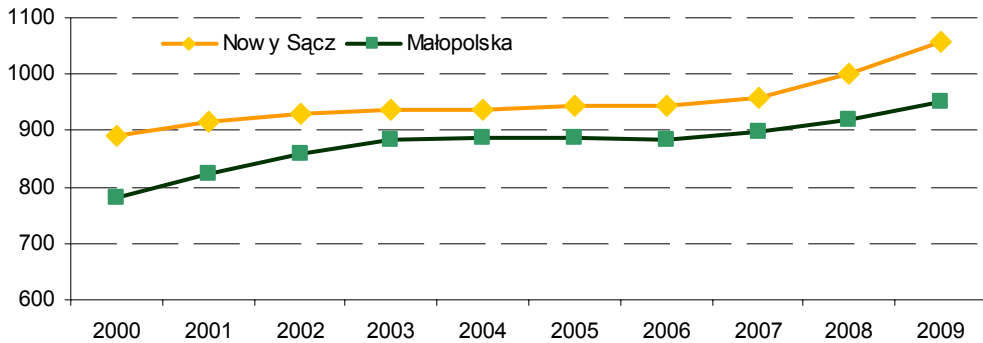
Najwięcej bezrobotnych poszukiwało pracy przez okres 1-3 miesięcy od momentu rejestracji w urzędzie pracy - 1,2 tys. osób (26,9% ogółu). Z drugiej strony, prawie tysiąc osób (26,9%) pozostawało bez pracy 12 miesięcy lub więcej. W ciągu roku odnotowano 7,4 tys. bezrobotnych nowozarejestrowanych i 6,6 tys. wyrejestrowanych. Na przestrzeni 12 miesięcy urząd pracy miał w dyspozycji 2,3 tys. ofert pracy, tj. więcej niż w poprzednim roku o 6,8%.

W końcu roku liczba ofert pracy wyniosła zaledwie 60. Nie znajdując odpowiedniej oferty pracy, bezrobotny może także skorzystać z możliwości podjęcia własnej działalności gospodarczej.

Podmioty gospodarki narodowej

W końcu 2009 r. rejestr REGON skupiał 8934 podmioty gospodarki narodowej z terenu Nowego Sącza (bez osób prowadzących indywidualne gospodarstwa rolne), tj. o 5,7% więcej niż przed rokiem. Do sektora prywatnego należało 97,6%, tj. 8722 podmioty gospodarki narodowej i było to więcej o 5,8% w porównaniu z końcem poprzedniego roku. Natomiast liczba podmiotów sektora publicznego spadła w skali roku z 216 do 121. Liczba spółek handlowych wzrosła w ujęciu rocznym o 45, tj. o 8,1%, w tym o 3 (4,7%) liczba spółek z udziałem kapitału zagranicznego. Spółek cywilnych było zarejestrowanych więcej o 14, tj. o 1,8%, podczas gdy liczba spółdzielni spadła o 1 (2,8%). Jednocześnie rejestr obejmował 6688 osób fizycznych prowadzących działalność gospodarczą, czyli o 6,2% więcej niż w końcu 2008 r. Wskaźnik przedsiębiorczości (liczba podmiotów zarejestrowanych w rejestrze REGON na 10 tys. ludności) wzrósł na przestrzeni roku z 1001 do 1057 (wobec 983 w Małopolsce).

Wykr.10. Podmioty gospodarki narodowej na 10 tys. ludności
Stan w dniu 31 XII



Źródło: opracowanie własne US Kraków.

Według sekcji Polskiej Klasyfikacji Działalności (PKD 2007) w końcu grudnia 2009 r. najwięcej podmiotów prowadziło działalność zaliczaną do sekcji: handel; naprawa pojazdów samochodowych (2495), budownictwo (898) oraz przetwórstwo przemysłowe (722).

Według klas wielkości w mieście Nowy Sącz dominowały małe firmy (o liczbie pracujących do 9 osób). Było ich 8356, co stanowiło 93,5% ogółu. Podmiotów średnich (o liczbie pracujących 10 - 49 osób) było 444, tj. 5,0%, a podmiotów dużych (o liczbie pracujących powyżej 50 osób) - 134, tj. 1,5% ogółu.

W 2009 r. do rejestru REGON wpisano 1143 nowe podmioty gospodarcze. Jednocześnie wyrejestrowano 660 podmiotów. Największą rotacją cechowały się sekcje: handel; naprawa pojazdów samochodowych oraz budownictwo.

Edukacja ¹

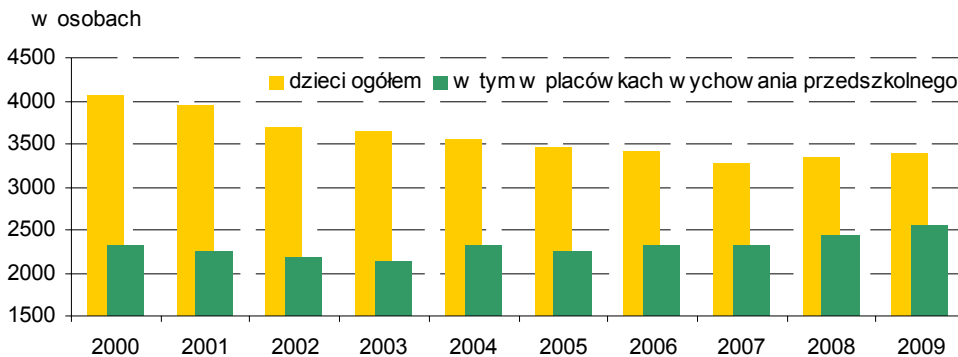
Na początku roku szkolnego 2009/2010 w Nowym Sączu działało:

- 19 szkół podstawowych (obejmujących edukacją 5,3 tys. uczniów),
- 15 gimnazjów (3,2 tys. gimnazjalistów),
- 10 zasadniczych szkół zawodowych (1,8 tys. uczniów),
- 12 liceów ogólnokształcących (4,8 tys. licealistów),
- 2 licea profilowane (0,1 tys. licealistów),
- 12 techników (3,4 tys. uczniów),
- 26 szkół policealnych (1,7 tys. uczniów),
- 3 szkoły wyższe (kształcące 9,3 tys. studentów, łącznie z cudzoziemcami).

W powyższym zestawieniu zasadnicze szkoły zawodowe podano łącznie ze szkołami specjalnymi przysposabiającymi do pracy, a technika łącznie ze szkołami artystycznymi ogólnokształcącymi dającymi uprawnienia zawodowe. Nie uwzględniono 20 szkół dla dorosłych, w których kształciło się 1,6 tys. osób. Wśród szkół dla dorosłych największą popularnością cieszyły się licea ogólnokształcące w liczbie 13, do których uczęszczało 1,3 tys. osób. Ponadto dorośli dokończali się w 6 technikach i 1 szkole zawodowej.

Wychowaniem przedszkolnym w roku szkolnym 2009/2010 w Nowym Sączu objęto 2,5 tys. dzieci w 37 placówkach wychowania przedszkolnego (w tym 1,9 tys. dzieci w 22 przedszkolach). Od kilku lat utrzymuje się tendencja wzrostowa liczby dzieci w placówkach przedszkolnych. W porównaniu z poprzednim rokiem szkolnym liczba ta wzrosła o 4,6%. Spadła natomiast ze 118 do 110 liczba dzieci w przedszkolach na 100 miejsc, co wynika ze wzrostu liczby miejsc w skali roku o ponad 17%.

Wykr.11. Dzieci w wieku 3-6 lat w Nowym Sączu



Źródło: opracowanie własne US Kraków.

¹ Dane, z wyjątkiem szkół wyższych, Ministerstwa Edukacji Narodowej.

Liczba szkół podstawowych od kilku lat utrzymuje się na zbliżonym poziomie, podczas gdy liczba ich uczniów wykazuje tendencję spadkową. Podobnie przedstawia się sytuacja w przypadku gimnazjów. W porównaniu z poprzednim rokiem nie zmieniła się liczba szkół zasadniczych zawodowych ani uczęszczających do nich uczniów. Większą popularnością wśród młodzieży z roku na rok cieszą się licea ogólnokształcące. Likwidowane są natomiast licea profilowane. W ciągu ostatnich lat można było obserwować wzrosty i spadki liczby techników i uczęszczających do nich uczniów. Niezmienna w ujęciu rocznym pozostała ilość szkół dla dorosłych.

System kształcenia w Nowym Sączu jest dobrze rozwinięty. Zaspokaja potrzeby edukacyjne miasta i jego okolic. Nie ograniczono ani nie zlikwidowano szkół kształcenia zawodowego. Dobrą sławą cieszy się np. Zespół Szkół Elektryczno-Mechanicznych. Rozwijają się sieci szkół niepublicznych, takich jak: Zespół Szkół Katolickich im. bł. Piotra Jerzego Frassatiego, w ramach którego w Liceum Plastycznym (patronat Akademii Sztuk Pięknych w Krakowie) prowadzona jest klasa o unikatowej specjalności: techniki malarskie i pozłotnicze oraz ikonopisarstwo. Znaczące zasługi w podnoszeniu kultury muzycznej młodzieży z miasta i powiatu ma działająca w mieście Państwowa Szkoła Muzyczna I i II stopnia. Jej absolwenci zasilają liczne szeregi orkiestr dętych na tym terenie. Na ofertę szkół wyższych odpowiadają nie tylko ludzie z Polski, ale także z zagranicy. Atutem miasta jest Wyższa Szkoła Biznesu - National Louis University, a ponadto Państwowa Wyższa Szkoła Zawodowa oraz Wyższa Szkoła Przedsiębiorczości. Działają tu także dwie filie krakowskich szkół wyższych: Uniwersytetu Pedagogicznego i Akademii Górniczo-Hutniczej.²

Z danych statystycznych wynika, że współczynnik skolaryzacji brutto przekraczał 100,0%, co oznacza, że do szkół znajdujących się na terenie miasta uczęszczali również dzieci mieszkające poza nim. W 2009 r. współczynnik skolaryzacji brutto wyniósł dla Nowego Sącza 101,5% w szkołach podstawowych i 108,5% w gimnazjach.

Dobre i bardzo dobre wyniki uczniów na egzaminach, w konkursach i na olimpiadach są zapewne związane także z rozwojem komputeryzacji nowosądeckich szkół. Rokrocznie wzrasta liczba komputerów w szkołach, w tym z dostępem do Internetu oraz przeznaczonych do użytku uczniów. Więcej jest również pracowni komputerowych. Jednocześnie maleje liczba uczniów przypadających na 1 komputer. W omawianym roku na 1 komputer z dostępem do Internetu przeznaczony do użytku uczniów przypadało ich ogółem 14, przy czym przykładowo: w gimnazjach - 13 uczniów, w szkołach zawodowych bez policealnych - 15, w technicach - 11, a w szkołach policealnych - tylko 5.

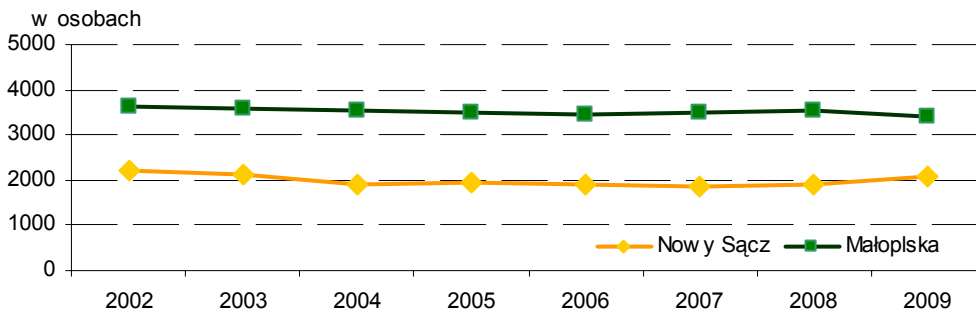
² Źródło: www.nowysacz.pl.

Ochrona zdrowia i pomoc społeczna

Świadczenia ambulatoryjnej opieki zdrowotnej są realizowane przez zakłady opieki zdrowotnej oraz w ramach praktyk lekarskich. W 2009 r. w Nowym Sączu udzielono łącznie 780,3 tys. porad lekarskich, tj. o 10,0% mniej niż w roku poprzednim. Prawie 70% z nich zrealizowano w niepublicznych zakładach opieki zdrowotnej. Według stanu w końcu 2009 r. w mieście funkcjonowało 48 zakładów ambulatoryjnej opieki zdrowotnej, tj. o 6 mniej niż rok wcześniej. Stanowiło to 3,5% ogółu zakładów ambulatoryjnej opieki zdrowotnej działających w województwie małopolskim.

Zmniejszyła się także liczba aptek. W końcu omawianego roku było ich 41, tj. o 3 mniej niż w końcu roku 2008. W związku z tym odnotowano spadek liczby farmaceutów pracujących w aptekach. W końcu grudnia 2009 r. w nowosądeckich aptekach pracowało 81 mgr farmacji, czyli mniej o 9 w skali roku. Po kilkuletnim okresie, w którym nie notowano większych zmian, wzrosła liczba ludności przypadająca na 1 aptekę (z 1920 w końcu 2008 r. do 2062). Apteki w Nowym Sączu stanowiły 4,2% ogółu aptek w Małopolsce.

Wykr.12. Liczba ludności na 1 aptekę ogólnodostępną
Stan w dniu 31 XII



Źródło: opracowanie własne US Kraków.

W mieście nadal funkcjonował 1 żłobek, zaliczany w statystyce również do placówek ochrony zdrowia. Dysponował on miejscami w liczbie 100, a w ciągu roku przebywało w nim 193 dzieci, tj. o 11 dzieci mniej niż przed rokiem. Przeciętny pobyt dziecka w żłobku wynosił 105 dni.

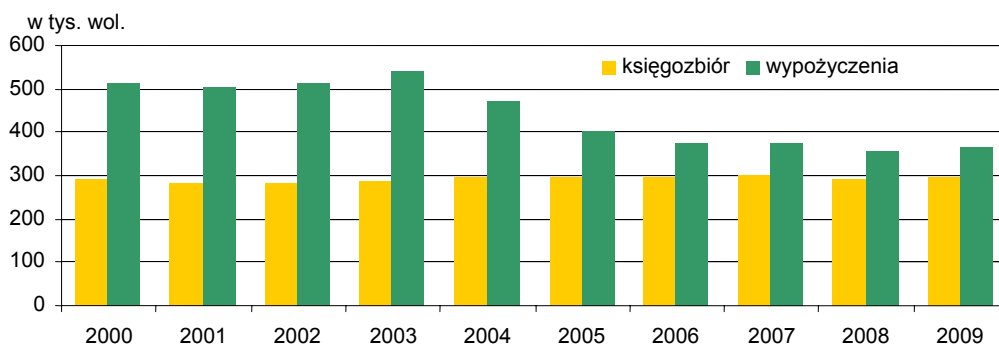
W Nowym Sączu, podobnie jak w roku 2008, działało 5 domów i zakładów stacjonarnych opieki społecznej. Znajdowały się w nich 434 miejsca, tj. o 6 więcej. Mieszkańców było 425, tj. o 4 mniej niż przed rokiem. Udział pensjonariuszy omawianych domów i zakładów stacjonarnych opieki społecznej wyniósł 4,7% wielkości wojewódzkiej.

Kultura i turystyka

Istotną rolę w życiu mieszkańców Nowego Sącza odgrywa kultura i sztuka. Według stanu w dniu 31 XII 2009 r. na terenie miasta działało 8 bibliotek (łącznie z filiami). Począwszy od roku 2005 jeden z tych obiektów jest przystosowany dla osób poruszających się na wózkach inwalidzkich.

Księgozbiór bibliotek publicznych stanowił 2,7% zasobów wojewódzkich i wyniósł 295,7 tys. woluminów. Liczba czytelników bibliotek wyniosła w 2009 r. 22,0 tys. osób, co oznacza wzrost w stosunku do 2008 r. o 2,0%. Natomiast liczba wypożyczeń wzrosła o 3,5% do 366,1 tys. woluminów w ciągu roku. Statystycznie 1 czytelnik wypożyczył w 2009 r. prawie 17 woluminów (rok wcześniej ponad 16).

Wykr.13. Księgozbiór i wypożyczenia w bibliotekach publicznych w Nowym Sączu



Źródło: opracowanie własne US Kraków.

W 2009 r. funkcjonowały w mieście 4 muzea i oddziały muzealne, tj. o 1 więcej niż rok wcześniej. Zorganizowały łącznie 24 wystawy: 15 własnych i 9 obcych (krajowych i z zagranicy). Po notowanym w 2008 r. gwałtownym wzroście, w omawianym roku spadła liczba zwiedzających muzea - o 13,9% do 47,6 tys. osób, wśród których młodzież szkolna stanowiła 28,0%.

Nie zmieniła się natomiast liczba kin - 2 (obydwa dostosowane do potrzeb osób niepełnosprawnych), choć wzrosła w ujęciu rocznym ilość miejsc na widowni - o 4,4% oraz seansów w ciągu roku - o 21,0%, co świadczy o rosnącej popularności tej formy rozrywki. Zwiększyła się znacznie liczba widzów w kinach - o 28,8% do 169,0 tys. osób w ciągu roku, tj. 4,7% ogółu widzów w Małopolsce. Średnio 1 seans obejrzało 37 osób (przed rokiem 35).

W Nowym Sączu działały również 2 galerie i salony sztuki (dostosowane do potrzeb osób poruszających się na wózkach inwalidzkich). Zorganizowały one łącznie 37 wystaw (w tym jedną wystawę za granicą), które obejrzało w ciągu roku 24,1 tys. zwiedzających.

W mieście działa także Małopolskie Centrum Kultury SOKÓŁ. Misja MCK SOKÓŁ polega na ochronie i promocji wielokulturowego dziedzictwa Małopolski, kształtowaniu kompetencji kulturowej poprzez popularyzację muzyki klasycznej, teatru, filmu europejskiego, folkloru, sztuki ludowej oraz wspomaganiu rozwoju amatorskiego ruchu artystycznego. Siedzibą instytucji, będącej spadkobiercą i kontynuatorem niemal 140-letniej tradycji *Towarzystwa Gimnastycznego SOKÓŁ*, jest historyczny budynek Sokolni Sądeckiej z 1892 r., który znajduje się w centrum Nowego Sącza, obecnie rozbudowany i zmodernizowany.

Do instytucji tej należą 2 wyżej wspomniane nowosądeckie kina (Sokół i Krokus), gdzie poza prezentacją najnowszych produkcji filmowych kina światowego promuje się wartościowe kino polskie i europejskie. Od 2004 r. są one w europejskiej sieci EUROPA CINEMAS.

MCK Sokół jest organizatorem ponad 20 cyklicznych festiwali i imprez kulturalnych rocznie, które mają charakter lokalny, krajowy i międzynarodowy. Najważniejsze z nich to:

- Międzynarodowy Festiwal Dziecięcych Zespołów Regionalnych ŚWIĘTO DZIECI GÓR (realizowany od 1992 r.)
- Międzynarodowy Festiwal i Konkurs Sztuki Wokalnej im. Ady Sari (od 1985 r.)
- Międzynarodowy Festiwal Wirtuozerii i Żartu Muzycznego FUN & CLASSIC (od 2001 r.)
- Sądecki Festiwal Muzyki Organowej L'ARTE ORGANICA (od 2002 r.)
- Sądecki Festiwal Muzyczny IUBILAEI CANTUS (od 1995 r.)
- Cykl prezentacji teatralno-operyowych WIECZORY MAŁOPOLSKIE (od 2004 r.)³

W końcu lipca 2009 r. w Nowym Sączu funkcjonowało 9 **turystycznych obiektów zbiorowego zakwaterowania**, w tym 8 całorocznych. Bazę noclegową tworzyły:

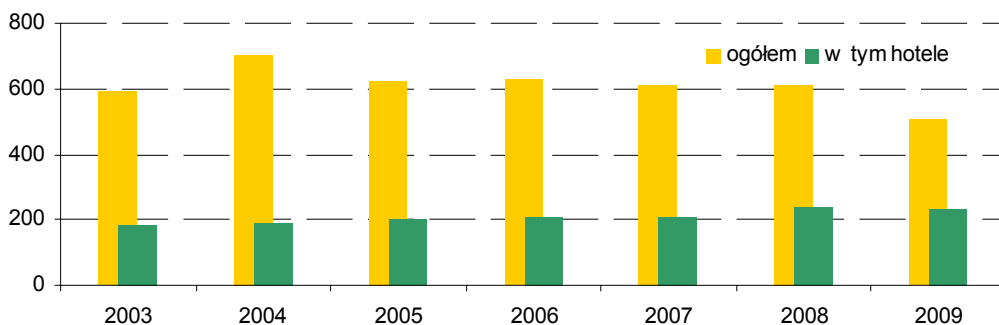
- 4 hotele,
- 2 inne obiekty hotelowe,
- 1 szkolne schronisko młodzieżowe,
- 1 kemping,
- 1 pozostały obiekt niesklasyfikowany.

W omawianym roku z noclegów w nich skorzystało 22,7 tys. osób, co oznacza wzrost w porównaniu z 2008 r. o 1,6%, przy czym turystów zagranicznych było 2,7 tys., tj. o 16,8% mniej. W ciągu 12 miesięcy udzielono 38,6 tys. noclegów, czyli mniej niż przed rokiem o 0,8%, w tym turystom zagranicznym 4,8 tys. noclegów, tj. o prawie 1/3 mniej.

Stopień wykorzystania miejsc noclegowych wyniósł 23,7%, czyli tyle samo, co w roku poprzednim (wobec 36,8% w województwie małopolskim). Jednocześnie liczba miejsc noclegowych spadła w ujęciu rocznym o 17,5% do 505, w tym w hotelach wyniosła 230 i była nieco niższa do ubiegłorocznej.

³ Źródło: www.nowysacz.pl.

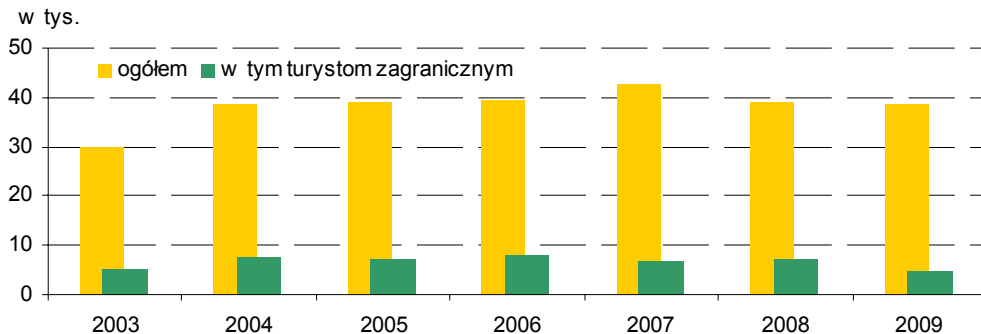
Wykr.14. Miejsca noclegowe w obiektach zbiorowego zakwaterowania w Nowym Sączu
Stan w dniu 31 VII



Źródło: opracowanie własne US Kraków.

Średnio na 1 osobę korzystającą z turystycznych obiektów zbiorowego zakwaterowania przypadało 1,7 noclegu (tyle, co przed rokiem), ale przeciętny pobyt turysty zagranicznego skrócił się w skali roku z 2,2 do 1,8 noclegu.

Wykr.15. Udzielone noclegi w obiektach zbiorowego zakwaterowania w Nowym Sączu



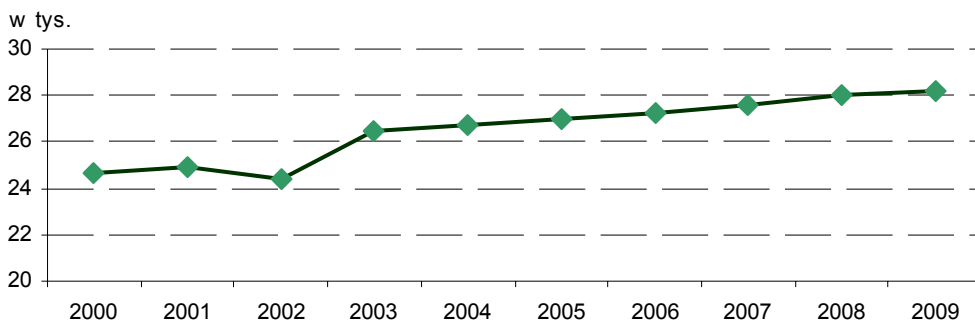
Źródło: opracowanie własne US Kraków.

W obiektach hotelarskich (hotelach, motelach, pensjonatach i innych obiektach hotelowych) położonych na terenie Nowego Sącza w 2009 r. wynajęto ponad 22 tys. pokoi (tj. mniej o 7,4% niż w roku poprzednim), w tym 3,5 tys. pokoi turystom zagranicznym (tj. o 30,4% mniej).

Sytuacja mieszkaniowa

W końcu grudnia 2009 r. zasoby mieszkaniowe Nowego Sącza wyniosły 28,2 tys. mieszkań, co stanowiło 2,6% ogółu zasobów mieszkaniowych województwa małopolskiego. Dla porównania zasoby mieszkaniowe Krakowa stanowiły 29,8% ogółu, a Tarnowa - 3,9%. Od kilku lat obserwowany jest rosnący trend liczby zasobów. W odniesieniu do stanu z roku poprzedniego ilość mieszkań w Nowym Sączu zwiększyła się o 222, tj. o 0,8%.

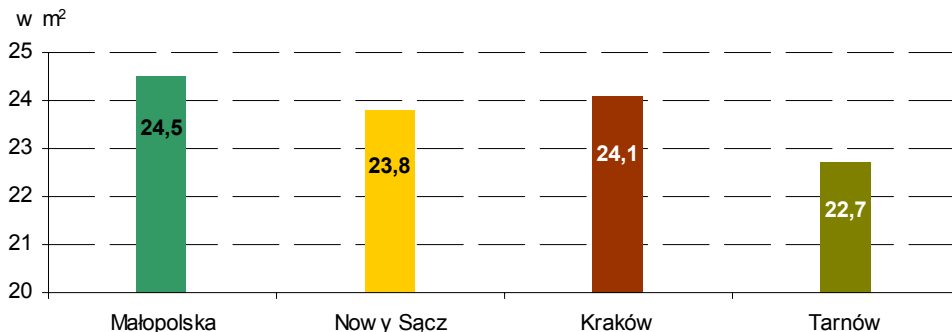
Wykr.16. Zasoby mieszkaniowe Nowego Sącza
Stan w dniu 31 XII



Źródło: opracowanie własne US Kraków.

W mieszkaniach w mieście znajdowało się ogółem 108,0 tys. izb o łącznej powierzchni 2,0 tys. m². Przeciętna powierzchnia użytkowa 1 mieszkania wynosiła 71,4 m² (23,8 m² na osobę). W Krakowie i Tarnowie statystyczne mieszkanie było mniejsze, odpowiednio 56,6 m² i 62,2 m², podczas gdy średnia wojewódzka była wyższa - 75,1 m². W Krakowie przeciętna powierzchnia użytkowa na 1 osobę była wyższa, a w Tarnowie niższa niż w Nowym Sączu.

Wykr.17. Przeciętna powierzchnia użytkowa mieszkania na 1 osobę w 2009 r.
Stan w dniu 31 XII

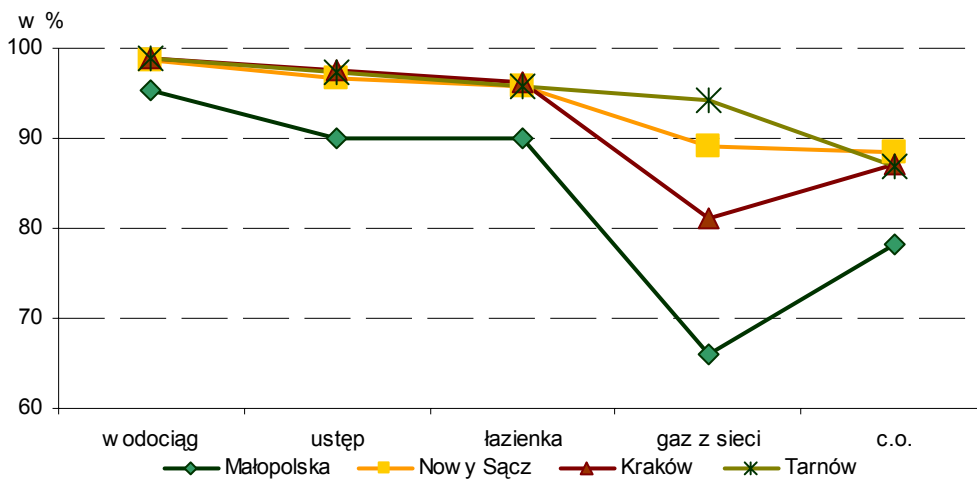


Źródło: opracowanie własne US Kraków.

Na 1 mieszkanie w Nowym Sączu przypadają średnio 3 osoby, a przeciętna liczba izb w mieszkaniu wyniosła 3,8 (w województwie - 3,1 osoby i również 3,8 izby). Było to nieco więcej niż w dwóch pozostałych miastach na prawach powiatu, gdyż w Krakowie na 1 mieszkanie przypadają średnio 2,4 osoby i 3,2 izby, a w Tarnowie - 2,7 osoby i 3,6 izby.

W miastach notuje się wysoki poziom wyposażenia mieszkań w podstawowe instalacje sanitarno-techniczne. W Nowym Sączu w wodociąg wyposażonych było 98,6% ogółu mieszkań, w ustęp - 96,7%, w łazienkę - 95,7%, w gaz z sieci - 89,2%, a w centralne ogrzewanie - 88,4%. W Krakowie nieco lepiej przedstawiało się wyposażenie mieszkań w wodociąg, ustęp i łazienkę, a słabiej w gaz z sieci i centralne ogrzewanie. W Tarnowie niższy wskaźnik niż dla Nowego Sącza odnotowano jedynie w przypadku centralnego ogrzewania.

Wykr.18. Wyposażenie mieszkań w podstawowe instalacje w 2009 r.
Stan w dniu 31 XII



Źródło: opracowanie własne US Kraków.

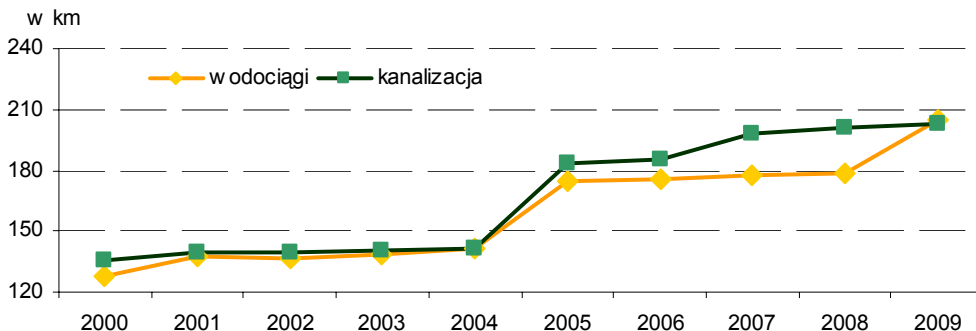
W 2009 r. w Nowym Sączu oddano do użytkowania 222 mieszkania, tj. 1,2% efektów wojewódzkich, w tym w budynkach indywidualnych 151 mieszkań. W porównaniu z 2008 r. miał miejsce spadek nowych realizacji o 39,2%. Zwiększyła się przeciętna powierzchnia 1 mieszkania oddanego do użytkowania i wyniosła w 2009 r. 122,1 m² wobec 116,5 m² przed rokiem, w tym w budynkach indywidualnych 151,6 m² (tyle samo, co w roku poprzednim). Dla porównania w Tarnowie oddano do użytkowania 418 mieszkań, a w Krakowie aż 10,3 tys. mieszkań.

Liczba mieszkań w Nowym Sączu, których budowę rozpoczęto wzrosła w ujęciu rocznym z 201 do 385 i w 2009 r. w 45,5% były to inwestycje realizowane w budownictwie indywidualnym. Natomiast spadła liczba mieszkań, na których realizację wydano pozwolenia - z 455 w ciągu 2008 r. do 262 w omawianym roku, w tym 203 w budownictwie indywidualnym. W ostatnich latach notowano wzrosty i spadki rozpoczętych budów i wydanych pozwoleń.

Infrastruktura komunalna

W Nowym Sączu w 2009 r. stan infrastruktury komunalnej poprawił się głównie dzięki rozbudowie sieci wodociągowej. W omawianym roku długość czynnej sieci wodociągowej rozdzielczej wyniosła 205 km i wzrosła w zestawieniu z 2008 r. o 14,7%. Na 100 km² przypadało 356 km sieci wodociągowej (w województwie małopolskim 114 km).

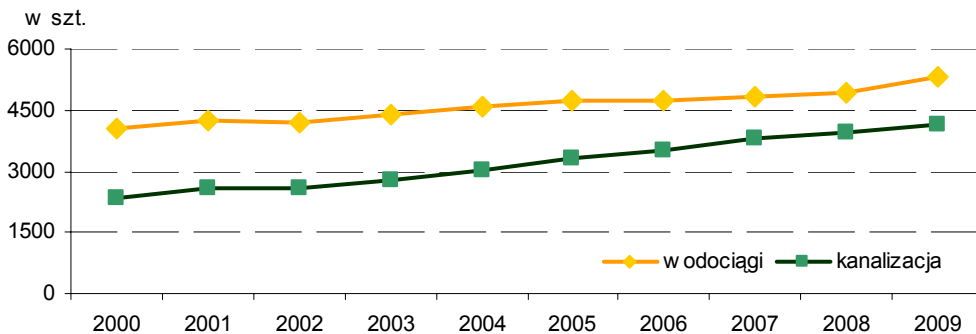
Wykr.19. Długość sieci wodociągowej i kanalizacyjnej w Nowym Sączu
Stan w dniu 31 XII



Źródło: opracowanie własne US Kraków.

Długość czynnej sieci kanalizacyjnej (rozdzielczej i kolektorów) w mieście wzrosła w skali roku o 0,8% do 203 km. Na 100 km² przypadało 352 km sieci kanalizacyjnej (w Małopolsce 251 km). Systematycznie rośnie liczba połączeń prowadzących do budynków mieszkalnych i zbiorowego zakwaterowania w sieci wodociągowej i kanalizacyjnej, co świadczy o poprawie infrastruktury miejskiej.

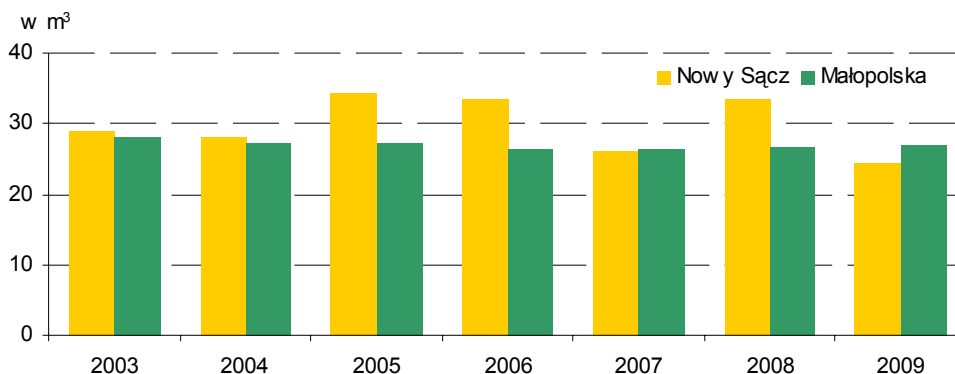
Wykr.20. Połączenia prowadzące do budynków mieszkalnych i zbiorowego zakwaterowania w Nowym Sączu
Stan w dniu 31 XII



Źródło: opracowanie własne US Kraków.

Miasto stara się lepiej gospodarować wodą. W 2009 r. na cele komunalno-bytowe wodociągi dostarczyły gospodarstwom domowym 2,1 tys. dam^3 wody, tj. mniej o 27,3% niż w roku 2008. Wskaźnik zużycia, obrazujący sposób gospodarowania wodą w przeliczeniu na 1 mieszkańca, osiągnął w omawianym roku poziom $24,4 \text{ m}^3$ (w Małopolsce $26,9 \text{ m}^3$). Spadek tego wskaźnika (z wysokiego poziomu w roku poprzednim) jest zjawiskiem pozytywnym.

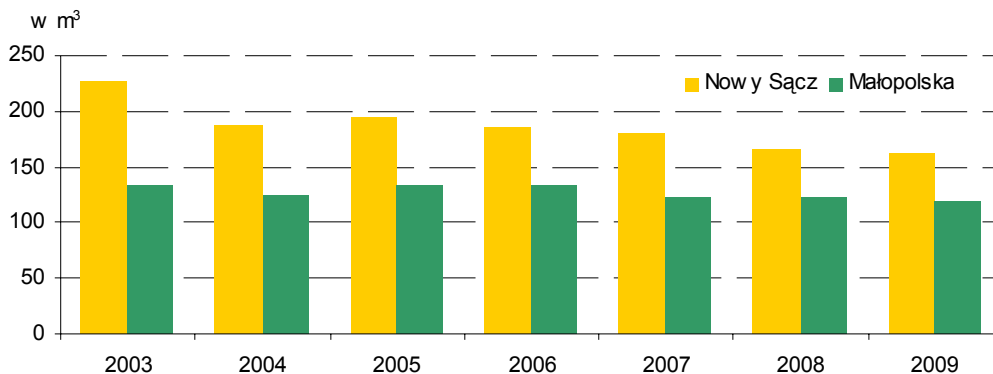
Wykr.21. Zużycie wody z wodociągów na 1 mieszkańca



Źródło: opracowanie własne US Kraków.

Z roku na rok rozbudowywana jest również sieć gazowa. Wzrasta liczba połączeń prowadzących do budynków mieszkalnych i niemieszkalnych, podczas gdy zużycie gazu wykazuje tendencję malejącą. W analizowanym roku długość sieci gazowej wynosiła 278 km, tj. o 1,5% więcej w ujęciu rocznym. Średnie zużycie gazu na 1 mieszkańca wynosiło $162,5 \text{ m}^3$ (wobec $119,0 \text{ m}^3$ w Małopolsce). Oszczędzanie wody i energii służy ochronie środowiska.

Wykr.22. Zużycie gazu z sieci na 1 mieszkańca



Źródło: opracowanie własne US Kraków.

Ochrona środowiska

W celu uzyskania pełnego obrazu sytuacji społeczno-gospodarczej Nowego Sącza warto jest przyrzeć się niektórym wielkościom charakteryzującym stan i ochronę środowiska. Dotyczą one głównie powietrza atmosferycznego, gospodarki wodnej i ściekowej, odpadów oraz nakładów inwestycyjnych ponoszonych na tę dziedzinę życia. W Nowym Sączu w 2009 r. sytuacja w tym zakresie przedstawiała się dość korzystnie.

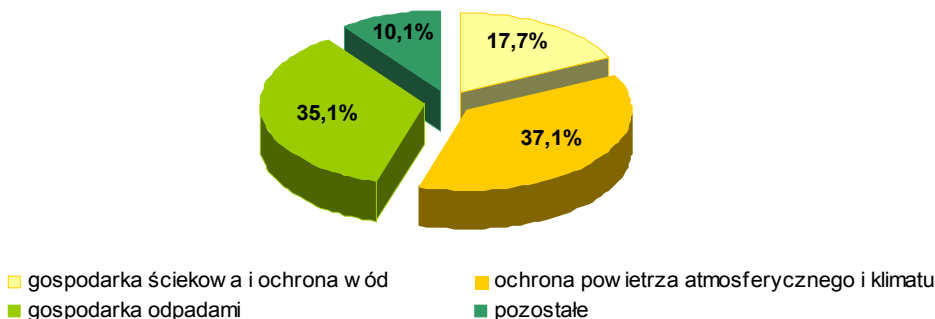
Emisja przemysłowych pyłowych zanieczyszczeń powietrza z zakładów szczególnie uciążliwych dla czystości powietrza zmniejszyła się w ujęciu rocznym o 4,2% do 206 ton (4,8% wielkości wojewódzkiej), a emisja zanieczyszczeń gazowych (bez dwutlenku węgla) zmalała o 24,7% do 2167 ton (stanowiąc 1,6% emisji w Małopolsce).

Do wód lub do ziemi odprowadzono 3,6 hm³ ścieków przemysłowych i komunalnych wymagających oczyszczania (wobec 3,9 hm³ w roku poprzednim). Stanowiło to 1,4% tego typu ścieków w Małopolsce. Podobnie jak w 2008 r. zostały one w 100% oczyszczone.

W skali roku spadła o 42,1% ilość odpadów wytworzonych (z wyłączeniem odpadów komunalnych) i wyniosła 82,2 tys. ton (tj. 1,2% wielkości wojewódzkiej), w tym 45,9 tys. ton to odpady poddane odzyskowi (przed rokiem 47,5 tys. ton). Odpadów komunalnych zmieszanych zebranych było w 2009 r. 23,8 tys. ton, w tym 12,5 tys. ton z gospodarstw domowych (wobec odpowiednio: 27,1 i 17,1 tys. ton w 2008 r.).

Więcej niż w roku poprzednim inwestowano w ochronę środowiska. Na środki trwale służące ochronie powietrza atmosferycznego i klimatu, gospodarce odpadami, gospodarce ściekowej i ochronie wód, a także pozostałym aspektom ochrony środowiska w omawianym roku wydatkowano w Nowym Sączu 1678 tys. zł, czyli o 6,2% więcej niż przed rokiem. Dzięki tym inwestycjom mógł poprawić się stan środowiska naturalnego w mieście.

Wykr.23. Struktura nakładów inwestycyjnych na ochronę środowiska w Nowym Sączu w 2009 r.

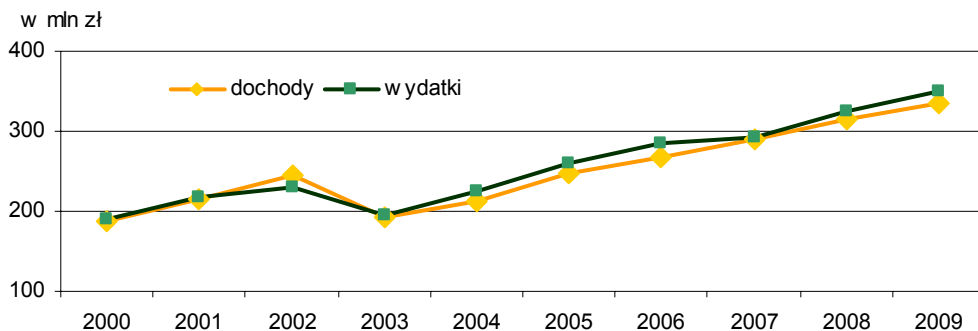


Źródło: opracowanie własne US Kraków.

Dochody i wydatki budżetu miasta

Dochody budżetu miasta Nowy Sącz w 2009 r. wyniosły 336,2 mln zł, co oznacza wzrost w porównaniu z 2008 r. o 6,7%. Największy udział w dochodach ogółem miały dochody własne - 45,7% (153,8 mln zł) i subwencja ogólna - 37,5% (126,0 mln zł). Od kilku lat zarówno dochody, jak i wydatki miasta systematycznie rosną.

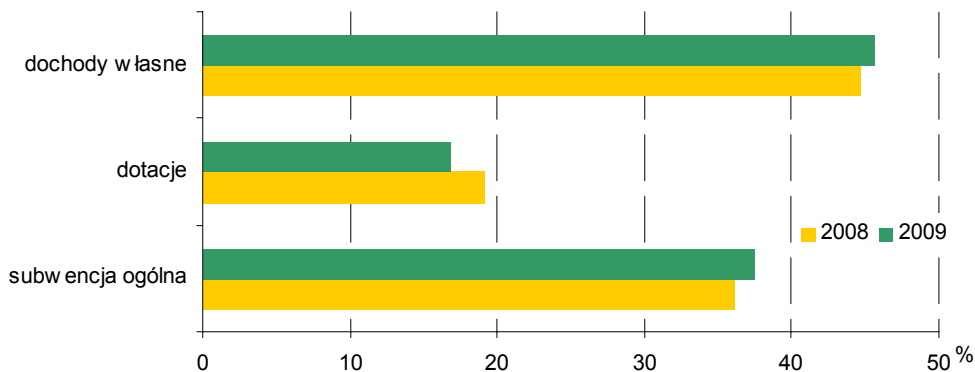
Wykr.24. Dochody i wydatki budżetu Nowego Sącza



Źródło: opracowanie własne US Kraków.

Dochody własne wzrosły o 9,5% w skali roku, a środki na dofinansowanie własnych zadań pozyskane z innych źródeł zwiększyły się 19-krotnie, co świadczy o aktywnym poszukiwaniu funduszy na rozwój miasta. Jednocześnie subwencja ogólna zwiększyła się o 10,7%. Zrekompensowało to w pewnym stopniu 11,2% spadek dotacji celowych z budżetu państwa.

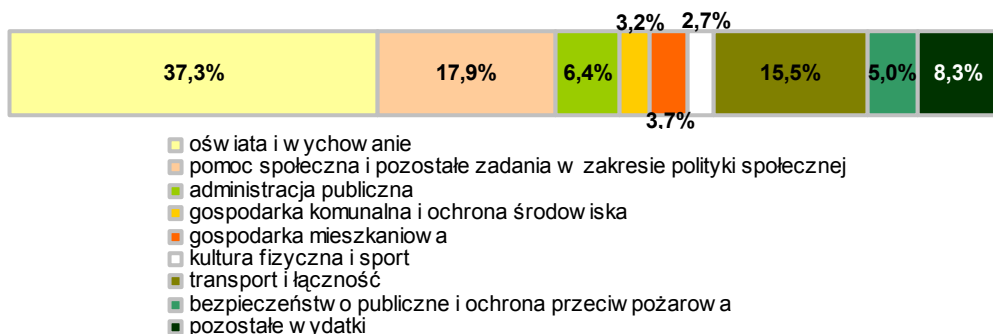
Wykr.25. Struktura dochodów Nowego Sącza według rodzajów



Źródło: opracowanie własne US Kraków.

Wydatki budżetu miasta w omawianym okresie sięgnęły 351,2 mln zł, czyli o 8,4% więcej niż w poprzednim roku. Na wydatki ogółem składały się przede wszystkim: wydatki bieżące jednostek budżetowych - 69,8%, tj. 245,3 mln zł, wydatki majątkowe - 12,7%, świadczenia na rzecz osób fizycznych - 8,6% oraz dotacje - 8,0%. W ujęciu rocznym najbardziej wzrosły wydatki majątkowe - o 16,4% do 44,7 mln zł. Z kwoty tej na cele inwestycyjne przeznaczono 97,9% (43,8 mln zł). Według działów stosunkowo najwięcej, bo ponad 130 mln zł wydatkowano na oświatę i wychowanie.

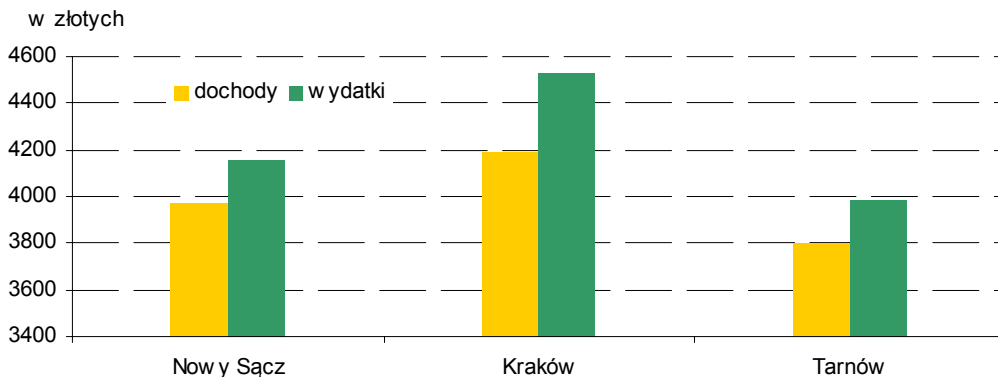
Wykr.26. Struktura wydatków budżetu Nowego Sącza według działów w 2009 r.



Źródło: opracowanie własne US Kraków.

W przeliczeniu na 1 mieszkańca Nowego Sącza dochody zwiększyły się w ujęciu rocznym z 3729 zł do 3976 zł, a wydatki z 3834 zł do 4153 zł. Porównując Nowy Sącz z Tarnowem i Krakowem, można stwierdzić, że uplasował się on pomiędzy tymi dwoma miastami na prawach powiatu.

Wykr.27. Dochody i wydatki na 1 mieszkańca w miastach na prawach powiatu w 2009 r.



Źródło: opracowanie własne US Kraków.

Nowy Sącz na tle innych miast na prawach powiatu

Do zestawienia przedstawiającego Nowy Sącz na tle innych miast w 2009 r. wybrano 16 miast, które przed zmianami administracyjnymi w 1999 r. były miastami wojewódzkimi, a obecnie są miastami na prawach powiatu ze zbliżoną liczbą mieszkańców plus/minus 35 tys.: Chełm, Jelenia Góra, Kalisz, Konin, Koszalin, Legnica, Leszno, Łomża, Piotrków Trybunalski, Przemyśl, Siedlce, Słupsk, Suwałki, Tarnów, Włocławek i Zamość.

W wyniku zastosowania metody grupowania miast wyodrębniono możliwie najbardziej jednorodne skupiska miast pod względem podobieństwa w zakresie wewnętrznej struktury cech. Miasta należące do tej samej grupy są do siebie zbliżone, a poszczególne skupiska możliwie najwyraźniej od siebie odległe.

Porównania miast dokonano za pomocą 10 cech diagnostycznych charakteryzujących się odpowiednią zmiennością i nie skorelowanych ze sobą. Przy wyborze cech do porównań kierowano się istotnością cechy do określenia poziomu rozwoju miast, dostępnością i kompletnością informacji. Wybrano cechy o charakterze wskaźnikowym, gdyż jedynie za ich pomocą można jednoznacznie i precyzyjnie porównać wybrane miasta. Cechy charakteryzują się zmiennością większą niż 10%, a korelacja między nimi nie przekracza 0,7. Ostatecznie uwzględniono następujące cechy diagnostyczne:

- 1) przyrost naturalny na 1000 ludności,
- 2) saldo migracji stałej na 1000 ludności,
- 3) pracujący na 1000 ludności,
- 4) stopa bezrobocia rejestrowanego,
- 5) widzowie w kinach na 10 tys. ludności,
- 6) korzystający z noclegów na 10 tys. ludności,
- 7) udzielone porady ambulatoryjne na 10 tys. ludności,
- 8) lekarze na 10 tys. ludności,
- 9) studenci szkół wyższych na 10 tys. ludności,
- 10) podmioty gospodarki narodowej zarejestrowane na 10 tys. ludności.

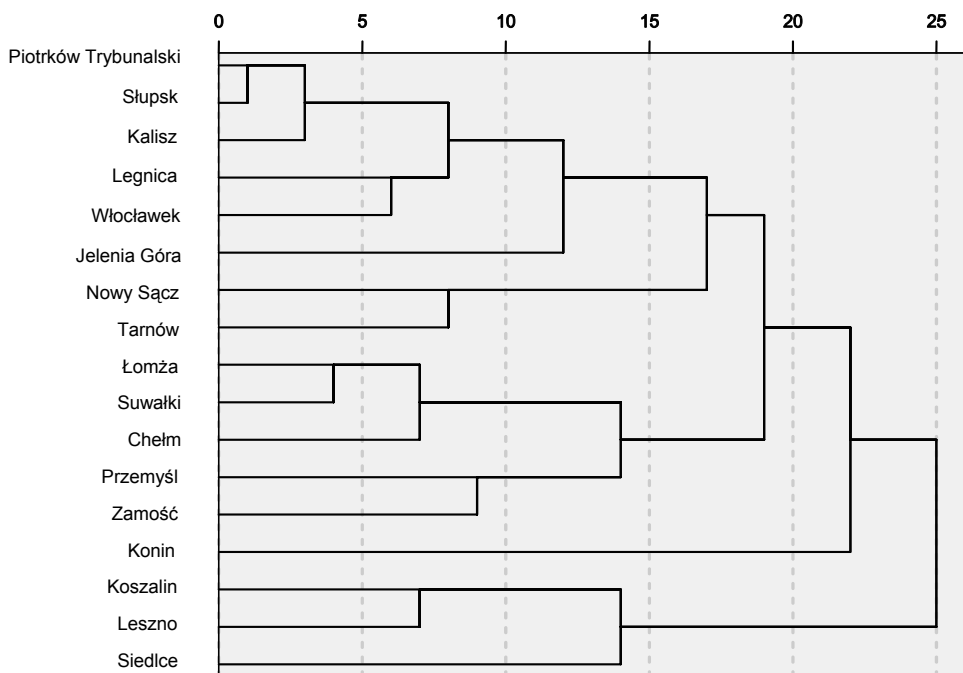
Spośród cech diagnostycznych destymulantą jest stopa bezrobocia rejestrowanego (wzrost wartości cechy decyduje o gorszym poziomie rozwoju miasta). Pozostałe cechy zakwalifikowano jako stymulanty (wzrost wartości cechy decyduje o lepszym poziomie rozwoju miasta). W toku analizy konieczne było dokonanie przekształceń normalizacyjnych w celu doprowadzenia cech do porównywalności i jednorodności.

W wyniku grupowania miast (metodą Warda) pod względem podobieństwa wyodrębniono 4 skupiska miast:

Skupienie	Miasta należące do skupienia
I	Piotrków Trybunalski, Słupsk, Kalisz, Legnica, Włocławek, Jelenia Góra
II	Nowy Sącz, Tarnów
III	Łomża, Suwałki, Chełm, Przemyśl, Zamość
IV	Koszalin, Leszno, Siedlce

Do żadnego z powyższych skupień nie zakwalifikowano Konina, gdyż nie wykazał on wyraźnego podobieństwa do któregoś z analizowanych miast.

Wykr.28. Dendrogram grupowania miast metodą Warda według wybranych cech diagnostycznych w 2009 r.



Źródło: opracowanie własne US Kraków.

Wyniki grupowania przedstawiono na wykresie. Na osi poziomej odłożone są odległości wiązań. Przy każdym węźle, gdzie uformowało się nowe skupienie, można odczytać odległość, w której odpowiednie miasta zostały powiązane ze sobą tworząc to skupienie.

Nowy Sącz znalazł się w skupieniu obok Tarnowa. W dalszej kolejności z wykresu można też odczytać podobieństwo Nowego Sącza do pierwszej wyodrębnionej grupy miast, do której zalicza się: Piotrków Trybunalski, Słupsk, Kalisz, Legnicę, Włocławek i Jelenią Górę.

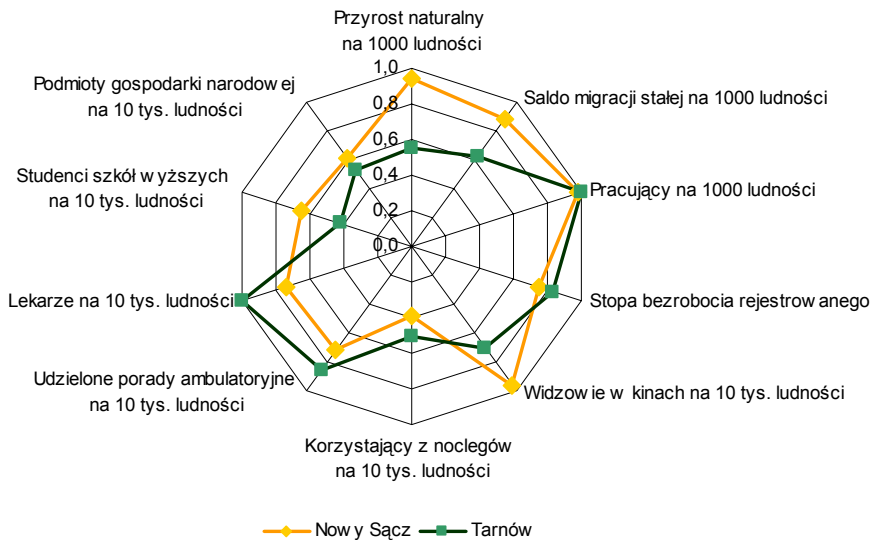
Zestawiając podobne do siebie miasta z terenu województwa małopolskiego, widać, że znacznie wyższe w Nowym Sączu niż w Tarnowie są następujące wskaźniki:

- przyrost naturalny na 1000 ludności,
- saldo migracji stałej na 1000 ludności,
- widzowie w kinach na 10 tys. ludności,
- studenci szkół wyższych na 10 tys. ludności.

Natomiast niższą wartość osiągają m. in. wskaźniki:

- lekarze na 10 tys. ludności,
- udzielone porady ambulatoryjne na 10 tys. ludności.

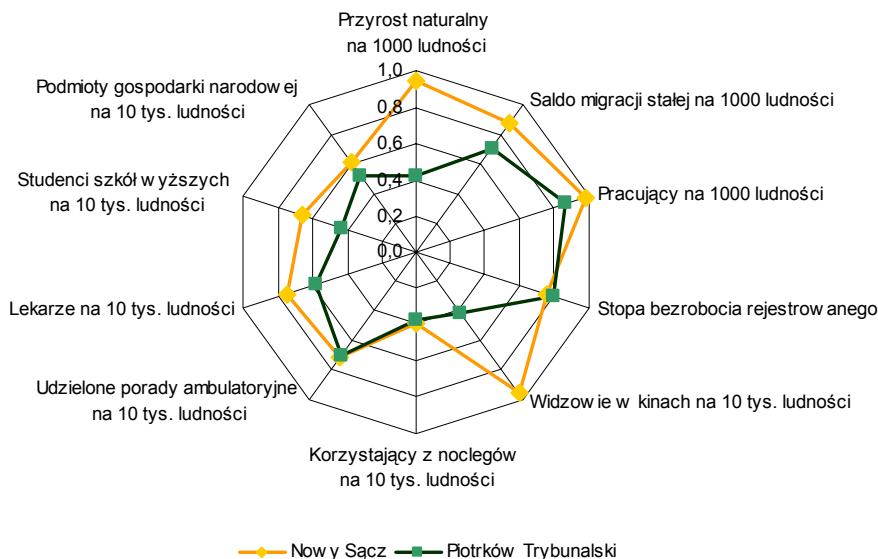
**Wykr.29. Znormalizowane cechy diagnostyczne w 2009 r.
(Nowy Sącz i Tarnów)**



Źródło: opracowanie własne US Kraków.

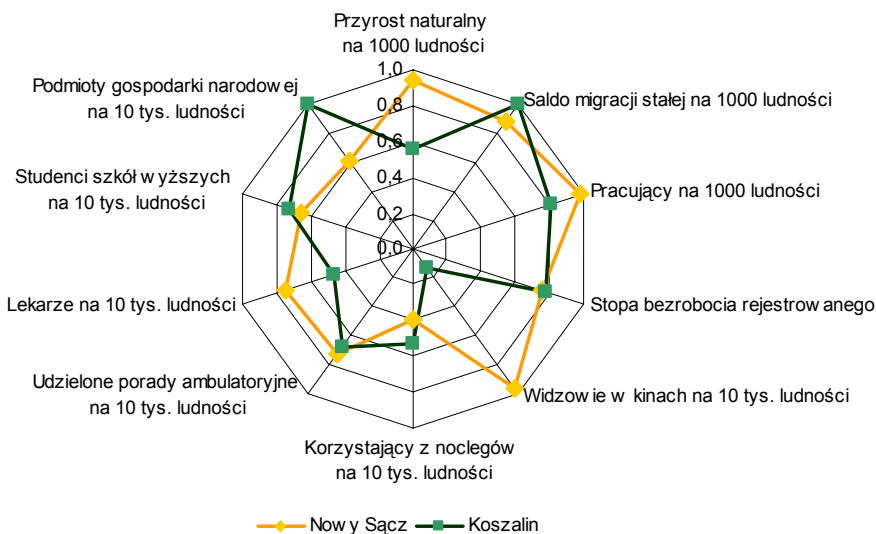
Interesująco przedstawia się również porównanie Nowego Sącza z miastami znajdującymi się na najwyższych pozycjach w innych skupiskach, jak np. Piotrków Trybunalski i Koszalin. Piotrków Trybunalski ma najbardziej zbliżoną do Nowego Sącza liczbę ludności, jednak większość wskaźników znacznie odbiega w dół. Natomiast w Koszalinie, położonym również w regionie turystycznym, odnotowano m. in. większą niż w Nowym Sączu liczbę studentów szkół wyższych na 10 tys. ludności (podobnie jak w Siedlcach, należących do tego samego skupienia), a także najwyższą wśród analizowanych miast liczbę podmiotów gospodarki narodowej na 10 tys. ludności i najwyższe saldo migracji stałej. Jednocześnie w Koszalinie znacznie niższe niż w Nowym Sączu były wskaźniki, takie jak: widzowie w kinach na 10 tys. ludności, przyrost naturalny na 1000 ludności i lekarze na 10 tys. ludności.

**Wykr.30. Znormalizowane cechy diagnostyczne w 2009 r.
(Nowy Sącz i Piotrków Trybunalski)**



Źródło: opracowanie własne US Kraków.

**Wykr.31. Znormalizowane cechy diagnostyczne w 2009 r.
(Nowy Sącz i Koszalin)**



Źródło: opracowanie własne US Kraków.

**TABL. 1 NOWY SĄCZ NA TLE WOJEWÓDZTWA MAŁOPOLSKIEGO
W 2009 R.**

WYSZCZEGÓLNIENIE	Województwo	W tym Nowy Sącz	
	ogółem		województwo =100
Powierzchnia (stan w dniu 31 XII) w km ²	15183	58	0,4
Ludność ^a (stan w dniu 31 XII) w tys.	3298	84,6	2,6
w tym kobiety	1700	44,0	2,6
Ludność ^a w wieku (stan w dniu 31 XII) w tys.:			
przedprodukcyjnym ^b	660	16,7	2,5
produkcyjnym ^c	2099	54,8	2,6
mobilnym ^d	1354	35,1	2,6
niemobilnym ^e	745	19,7	2,6
poprodukcyjnym ^f	539	13,1	2,4
Małżeństwa	21801	600	2,8
Rozwody	4095	127	3,1
Separacje orzeczone	253	26	10,3
Urodzenia żywe	37286	940	2,5
Zgony	29840	653	2,2
Przyrost naturalny na 1000 ludności	2,3	3,4	x
Saldo migracji na pobyt stały na 1000 ludności	1,3	-1,8	x
Pracujący ^g (stan w dniu 31 XII) w tys.	692,3	30,1	4,3
w tym kobiety	345,3	14,0	4,1
Bezrobotni zarejestrowani (stan w dniu 31 XII)			
w tys.	130,0	4,4	3,4
w tym kobiety	67,6	2,2	3,3
Stopa bezrobocia rejestrowanego (stan w dniu 31 XII) w %	9,7	10,2	x
Przeciętne miesięczne wynagrodzenie brutto ^h w zł	3057,71	2726,15	89,2
sektor publiczny	3458,69	3404,26	98,4
sektor prywatny	2819,67	2322,26	82,4

a Na podstawie bilansów. **b** W wieku 0-17 lat. **c** Mężczyźni w wieku 18-64 lata, kobiety w wieku 18-59 lat. **d** W wieku 18-44 lata. **e** Mężczyźni w wieku 45-64 lata, kobiety w wieku 45-59 lat. **f** Mężczyźni powyżej 64 lat, kobiety powyżej 59 lat. **g** Według faktycznego miejsca pracy; bez podmiotów gospodarczych o liczbie pracujących do 9 osób oraz pracujących w gospodarstwach indywidualnych w rolnictwie. **h** Bez podmiotów gospodarczych o liczbie pracujących do 9 osób oraz zatrudnionych za granicą, fundacji, stowarzyszeń i innych organizacji.

**TABL. 1 NOWY SĄCZ NA TLE WOJEWÓDZTWA MAŁOPOLSKIEGO
W 2009 R. (cd.)**

WYSZCZEGÓLNIENIE	Województwo	W tym Nowy Sącz	
	ogółem		województwo =100
Dzieci przebywające w żłobkach (w ciągu roku)	4589	193	4,2
Dzieci w przedszkolach ^{a b} w tys.	68,9	1,9	2,7
Uczniowie ^{a b} w szkołach dla dzieci i młodzieży (łącznie ze szkołami specjalnymi) w tys.:			
podstawowych	207	5,3	2,5
gimnazjach	119	3,2	2,7
ponadgimnazjalnych ^c	143	10,0	7,0
policealnych	23,0	1,7	7,3
Studenci ^d szkół wyższych (łącznie z cudzoziemcami) w tys.	212	9,3	4,4
Biblioteki publiczne (łącznie z filiami; stan w dniu 31 XII)	762	8	1,0
Księgozbiór bibliotek publicznych (stan w dniu 31 XII) w tys. woluminów	10823	296	2,7
Muzea i oddziały muzealne (stan w dniu 31 XII)	111	4	3,6
Zwiedzający muzea i oddziały muzealne w tys.	6034	47,6	0,8
Kina stałe (stan w dniu 31 XII)	43	2	4,7
Widzowie w kinach stałych w tys.	3561	169	4,7
Turystyczne obiekty zbiorowego zakwaterowania (stan w dniu 31 VII)	894	9	1,0
w tym hotele	231	4	1,7
Korzystający z noclegów w tys.	2721	22,7	0,8
w tym turyści zagraniczni	810	2,7	0,3
Udzielone noclegi w tys.	7959	38,6	0,5
w tym turystom zagranicznym	1945	4,8	0,2
Zakłady ambulatoryjnej opieki zdrowotnej (stan w dniu 31 XII)	1362	48	3,5
Apteki (stan w dniu 31 XII)	970	41	4,2
Mieszkańcy domów i zakładów stacjonarnej pomocy społecznej (łącznie z filiami)	9007	425	4,7

a Dane Ministerstwa Edukacji Narodowej. **b** Stan na początku roku szkolnego 2009/2010. **c** Zasadniczych szkołach zawodowych, technikach, technikach uzupełniających, liceach ogólnokształcących i profilowanych, uzupełniających liceach ogólnokształcących, szkołach artystycznych ogólnokształcących dających uprawnienia zawodowe, szkołach specjalnych przysposabiających do pracy. **d** Stan w dniu 30 XI.

**TABL. 1 NOWY SĄCZ NA TLE WOJEWÓDZTWA MAŁOPOLSKIEGO
W 2009 R. (dok.)**

WYSZCZEGÓLNIENIE	Województwo	W tym Nowy Sącz	
	ogółem		województwo =100
Zasoby mieszkaniowe (stan w dniu 31 XII):			
mieszkania w tys.	1078	28,2	2,6
powierzchnia użytkowa mieszkań w tys. m ²	80915	2015	2,5
Mieszkania oddane do użytkowania	18777	222	1,2
Mieszkania, których budowę rozpoczęto	16880	385	2,3
Mieszkania, na realizację których wydano pozwolenia	17227	262	1,5
Emisja przemysłowych zanieczyszczeń powietrza z zakładów szczególnie uciążliwych dla czystości powietrza (w ciągu roku) w tonach:			
pyłowych	4319	206	4,8
gazowych (bez dwutlenku węgla)	139370	2167	1,6
Ścieki przemysłowe i komunalne wymagające oczyszczania odprowadzone do wód lub do ziemi (w ciągu roku) w hm ³	265	3,6	1,4
Odpady (z wyłączeniem odpadów komunalnych) wytworzone (w ciągu roku) w tys. ton	6682	82,2	1,2
Powierzchnia o szczególnych walorach przyrodni- czych prawnie chroniona (stan w dniu 31 XII) w tys. ha	790	0,4	0,0
Dochody budżetów miast na prawach powiatu na 1 mieszkańca w zł	4122	3976	96,5
Wydatki budżetów miast na prawach powiatu na 1 mieszkańca w zł	4430	4153	93,7
Podmioty gospodarki narodowej ^a zarejestrowane w rejestrze REGON (stan w dniu 31 XII) w tys.	314	8,9	2,9
w tym:			
spółki handlowe	20,8	0,6	2,9
spółki cywilne	27,0	0,8	2,9
osoby fizyczne	239	6,7	2,8

^a Bez osób prowadzących indywidualne gospodarstwa rolne.

TABL. 2 WYBRANE DANE O NOWYM SĄCZU

WYSZCZEGÓLNIENIE	2005	2008	2009	
	w liczbach bezwzględnych			2005=100
LUDNOŚĆ ^a				
<i>Stan w dniu 31 XII</i>				
OGÓŁEM	84729	84475	84556	99,8
mężczyźni	40640	40499	40522	99,7
kobiety	44089	43976	44034	99,9
Kobiety na 100 mężczyzn	108	109	109	100,9
Ludność na 1 km ²	1486	1456	1468	98,8
Ludność w wieku:				
przedprodukcyjnym ^b	18640	17134	16686	89,5
produkcyjnym ^c	54466	54658	54756	100,5
poprodukcyjnym ^d	11623	12683	13114	112,8
Ludność w wieku nieprodukcyjnym na 100 osób w wieku produkcyjnym	56	55	54	96,4
Według grup wieku				
0 - 2 lata	2578	2700	2776	107,7
3 - 6	3449	3329	3375	97,9
7 - 12	5928	5334	5186	87,5
13 - 15	3836	3080	2970	77,4
16 - 18	4294	4022	3759	87,5
19 - 24	9319	8459	8045	86,3
25 - 29	7265	7659	7794	107,3
30 - 39	11431	12122	12498	109,3
40 - 49	12126	11183	10963	90,4
50 - 59	11359	11958	12047	106,1
60 - 69	6651	7458	7748	116,5
70 - 79	4606	4991	5087	110,4
80 - 89	1946	2050	x
90 lat i więcej	234	258	x

a Na podstawie bilansów. **b** W wieku 0-17 lat. **c** Mężczyźni w wieku 18-64 lata, kobiety w wieku 18-59 lat. **d** Mężczyźni powyżej 64 lat, kobiety powyżej 59 lat.

TABL. 2 WYBRANE DANE O NOWYM SĄCZU (cd.)

WYSZCZEGÓLNIENIE	2005	2008	2009	
	w liczbach bezwzględnych			2005=100

RUCH NATURALNY*W ciągu roku*

Małżeństwa	525	581	600	114,3
na 1000 ludności	6,2	6,9	7,1	x
Urodzenia	902	983	940	104,2
na 1000 ludności	10,6	11,6	11,1	x
Zgony ogółem	631	691	653	103,5
na 1000 ludności	7,4	8,2	7,7	x
w tym niemowląt	2	3	6	300
na 1000 urodzeń żywych	2,2	3,1	6,4	x
Przyrost naturalny	271	292	287	105,9
na 1000 ludności	3,2	3,5	3,4	x
Rozwody	154	145	127	82,5
na 1000 ludności	1,8	1,7	1,5	x
Separacje orzeczone	63	23	26	41,3
na 10 tys. ludności	7,4	2,7	3,1	x

MIGRACJE LUDNOŚCI*W ciągu roku***Migracje wewnętrzne i zagraniczne
ludności na pobyt stały**

Napływ ^a ogółem	791	607	677	85,6
w tym:				
z miast	301	253	285	94,7
z zagranicy	49	24	42	85,7
Odpływ ^b ogółem	887	932	833	93,9
w tym:				
do miast	335	329	306	91,3
za granicę	43	90	54	125,6
Saldo migracji ogółem	-96	-325	-156	x
na 1000 ludności	-1,1	-3,8	-1,8	x

a Zameldowania. b Wymeldowania.

TABL. 2 WYBRANE DANE O NOWYM SĄCZU (cd.)

WYSZCZEGÓLNIENIE	2005	2008	2009	
	w liczbach bezwzględnych			2005=100
MIGRACJE LUDNOŚCI (dok.) <i>W ciągu roku</i>				
Migracje czasowe ^a				
Zameldowani na pobyt czasowy ogółem	1370	1436	1325	96,7
Czasowo nieobecni w miejscu stałego zameldowania ogółem	1608	1539	1478	91,9
Saldo ogółem	-238	-103	-153	x
PRACUJĄCY ^b <i>Stan w dniu 31 XII</i>				
O G Ó Ł E M	28403	30512	30112	106,0
w tym kobiety	12708	13932	14039	110,5
sektor publiczny	11307	10973	10912	96,5
sektor prywatny	17096	19539	19200	112,3
W tym pracujący:				
w przemyśle i budownictwie	9850	10425	9771	99,2
łącznie w sekcjach G, H, I, J ^c	8040	8997	9418	117,1
łącznie w sekcjach K, L ^c	1163	1257	1024	88,0
ZATRUDNIENIE I WYNAGRODZENIA ^d				
Przeciętne zatrudnienie	25018	25693	24764	99,0
sektor publiczny	10761	9406	9244	85,9
sektor prywatny	14257	16287	15520	108,9
W tym:				
przemysł i budownictwo	9085	10205	9290	102,3
łącznie sekcje G, H, I, J ^c	5937	5292	5437	91,6
łącznie sekcje K, L ^c	656	676	604	92,1
Przeciętne miesięczne wynagrodzenia brutto w zł	2112,57	2603,28	2726,15	129,0
sektor publiczny	2480,72	3187,73	3404,26	137,2
sektor prywatny	1834,69	2265,75	2322,26	126,6
W tym:				
przemysł i budownictwo	1814,93	2346,85	2429,55	133,9
łącznie sekcje G, H, I, J ^c	1919,44	2080,52	2127,71	110,9
łącznie sekcje K, L ^c	2537,94	3017,06	2912,35	114,8

a Stan w dniu 31 XII. **b** Według faktycznego miejsca pracy; bez podmiotów gospodarczych o liczbie pracujących do 9 osób oraz pracujących w gospodarstwach indywidualnych w rolnictwie. **c** Patrz uwagi ogólne, ust. 1 na str. 9. **d** Bez podmiotów gospodarczych o liczbie pracujących do 9 osób oraz zatrudnionych za granicą, fundacji, stowarzyszeń i innych organizacji.

TABL. 2 WYBRANE DANE O NOWYM SĄCZU (cd.)

WYSZCZEGÓLNIENIE	2005	2008	2009	
	w liczbach bezwzględnych			2005=100
POSZKODOWANI W WYPADKACH PRZY PRACY ^a				
Poszkodowani ogółem	415	418	319	76,9
w tym kobiety	147	100	107	72,8
Z liczby ogółem w wypadkach:				
śmiertelnych	1	1	-	x
ciężkich	4	4	4	100,0
lżejszych	410	413	315	76,8
Liczba dni niezdolności do pracy ogółem	19435	20755	14774	76,0
na 1 poszkodowanego ^b	46,9	49,8	46,3	98,7

**BEZROBOTNI ZAREJESTROWANI
W POWIATOWYM URZĘDZIE PRACY W NOWYM SĄCZU**

Stan w dniu 31 XII

Bezrobotni zarejestrowani ogółem	6737	3648	4412	65,5
mężczyźni	2866	1559	2190	76,4
kobiety	3871	2089	2222	57,4
Z liczby ogółem:				
osoby dotychczas niepracujące	1547	814	907	58,6
posiadający prawo do zasiłku	646	514	670	103,7
bez kwalifikacji zawodowych	805	768	945	117,4
niepełnosprawni	245	241	331	135,1
Według wieku:				
poniżej 25 lat	1629	850	1048	64,3
25 - 34 lata	1896	1116	1331	70,2
35 - 44	1544	675	838	54,3
45 - 54	1494	820	944	63,2
55 lat i więcej	174	187	251	144,3
Według poziomu wykształcenia:				
wyższe	454	453	611	134,6
średnie zawodowe (łącznie z policealnym)	2124	1103	1208	56,9

^a Zgłoszone w ciągu roku; bez wypadków w gospodarstwach indywidualnych w rolnictwie. ^b Bez osób poszkodowanych w wypadkach śmiertelnych.

TABL. 2 WYBRANE DANE O NOWYM SĄCZU W LATACH (cd.)

WYSZCZEGÓLNIENIE	2005	2008	2009	
	w liczbach bezwzględnych			2005=100

**BEZROBOTNI ZAREJESTROWANI
W POWIATOWYM URZĘDZIE PRACY W NOWYM SĄCZU (dok.)**

Stan w dniu 31 XII

Według poziomu wykształcenia (dok.):				
średnie ogólnokształcące	659	436	539	81,8
zasadnicze zawodowe	2306	1035	1307	56,7
gimnazjalne i niższe	1194	621	747	62,6
Według czasu pozostawania bez pracy ^a :				
1 miesiąc i mniej	490	438	482	98,4
1 - 3	866	1037	1185	136,8
3 - 6	872	733	908	104,1
6 - 12	901	459	853	94,7
12 - 24	1123	380	570	50,8
powyżej 24 miesięcy	2485	601	414	16,7
Bezrobotni nowozarejestrowani (w ciągu roku)	6010	6165	7382	122,8
Bezrobotni wyrejestrowani (w ciągu roku)	6680	6611	6618	99,1
Stopa bezrobocia rejestrowanego w %	15,8	8,6	10,2	x
Oferty pracy	85	53	60	70,6
Oferty pracy zgłoszone (w ciągu roku)	2442	2108	2251	92,2

EDUKACJA I WYCHOWANIE ^b

Stan na początku roku szkolnego

Placówki wychowania przedszkolnego	32	33	37	115,6
w tym przedszkola	18	18	22	122,2
Miejsca w przedszkolach	1478	1460	1710	115,7
Oddziały	92	98	104	113,0
w tym w przedszkolach	59	63	71	120,3
Dzieci	2249	2424	2536	112,8
w tym w przedszkolach	1573	1722	1888	120,0
Dzieci w przedszkolach na 100 miejsc	106	118	110	103,8

^a Od momentu rejestracji w urzędzie pracy; przedziały zostały domknięte prawostronnie. ^b Dane, z wyjątkiem szkół wyższych, Ministerstwa Edukacji Narodowej.

TABL. 2 WYBRANE DANE O NOWYM SĄCZU (cd.)

WYSZCZEGÓLNIENIE	2005	2008	2009	
	w liczbach bezwzględnych			2005=100
EDUKACJA I WYCHOWANIE ^a (cd.) <i>Stan na początku roku szkolnego</i>				
Szkoły dla dzieci i młodzieży (łącznie ze szkołami specjalnymi)				
podstawowe	19	18	19	100,0
gimnazja	15	15	15	100,0
zasadnicze szkoły zawodowe ^b	11	10	10	90,9
licea ogólnokształcące	11	12	12	109,1
licea profilowane	7	5	2	28,6
technika ^c	13	13	12	92,3
Oddziały w szkołach				
podstawowych	280	265	257	91,8
gimnazjach	175	148	140	80,0
zasadniczych szkołach zawodowych ^b	69	101	100	144,9
liceach ogólnokształcących	132	156	159	120,5
liceach profilowanych	35	8	3	8,6
technikach ^c	113	130	135	119,5
Uczniowie szkół				
podstawowych	6056	5359	5266	87,0
gimnazjów	4081	3324	3221	78,9
zasadniczych szkół zawodowych ^b	1693	1788	1788	105,6
liceów ogólnokształcących	4035	4672	4780	118,5
liceów profilowanych	1011	200	67	6,6
techników ^c	3428	3584	3387	98,8
Szkoły policealne	31	26	26	83,9
oddziały	66	74	70	106,1
uczniowie	1500	2111	1676	111,7
Szkoły wyższe	3	3	3	100,0
Studenci ^d szkół wyższych (łącznie z cudzoziemcami)	8045	9380	9289	115,5

^a Dane, z wyjątkiem szkół wyższych, Ministerstwa Edukacji Narodowej. ^b Łącznie ze szkołami specjalnymi przysposabiającymi do pracy. ^c Łącznie ze szkołami artystycznymi ogólnokształcącymi dającymi uprawnienia zawodowe. ^d Stan w dniu 30 XI.

TABL. 2 WYBRANE DANE O NOWYM SĄCZU (cd.)

WYSZCZEGÓLNIENIE	2005	2008	2009	
	w liczbach bezwzględnych			2005=100

EDUKACJA I WYCHOWANIE^a (dok.)*Stan na początku roku szkolnego*

Szkoły dla dorosłych				
zasadnicze szkoły zawodowe	-	1	1	x
licea ogólnokształcące ^b	12	13	13	108,3
technika ^c	9	6	6	66,7
Oddziały w szkołach				
zasadnicze szkoły zawodowe	-	2	2	x
licea ogólnokształcące ^b	39	41	48	123,1
technika ^c	23	17	13	56,5
Uczniowie szkół				
zasadnicze szkoły zawodowe	-	37	34	x
licea ogólnokształcące ^b	926	1297	1320	142,5
technika ^c	592	308	234	39,5
Komputeryzacja				
Komputery w szkołach	449	829	886	197,3
Pracownie komputerowe	26	33	35	134,6
Komputery podłączone do Internetu .	381	753	820	215,2
Uczniowie przypadający na 1 komputer:				
szkoły podstawowe dla dzieci i młodzieży	31	16	10	32,3
gimnazja dla dzieci i młodzieży	43	13	9	20,9

KULTURA*Stan w dniu 31 XII*

Biblioteki publiczne i filie	7	8	8	114,3
Księgozbiór bibliotek publicznych				
w woluminach	297118	292731	295664	99,5
w woluminach na 1000 ludności	3507	3465	3497	99,7
Czytelnicy (w ciągu roku)	24890	21586	22013	88,4

^a Dane, z wyjątkiem szkół wyższych, Ministerstwa Edukacji Narodowej. ^b Łącznie z liceami ogólnokształcącymi uzupełniającymi. ^c Łącznie z technikami uzupełniającymi, liceami profilowanymi oraz ponadpodstawowymi szkołami średnimi zawodowymi i ich oddziałami.

TABL. 2 WYBRANE DANE O NOWYM SĄCZU (cd.)

WYSZCZEGÓLNIENIE	2005	2008	2009	
	w liczbach bezwzględnych			2005=100
KULTURA (dok.)				
<i>Stan w dniu 31 XII</i>				
Wypożyczenia (w ciągu roku)				
w woluminach	401800	353679	366084	91,1
w woluminach na 1000 ludności	4752	4186	4329	91,1
na 1 czytelnika w woluminach	16,1	16,4	16,6	103,1
Muzea i oddziały muzealne	3	3	4	133,3
Wystawy czasowe				
własne ^a	6	17	15	250,0
obce ^b	7	5	9	128,6
Zwiedzający muzea (w ciągu roku) ...	43334	55293	47588	109,8
w tym młodzież szkolna ^c	18299	22215	13342	72,9
Kina stałe	3	2	2	66,7
Miejsca na widowni	1057	727	759	71,8
Liczba seansów (w ciągu roku)	4406	3790	4586	104,1
Widzowie w kinach (w ciągu roku)	97710	131256	169006	173,0
Widzowie w kinach na 1 seans (w ciągu roku)	22	35	37	168,2
TURYSTYKA ^d				
Obiekty noclegowe (stan w dniu 31 VII)	11	10	9	81,8
w tym hotele	3	4	4	133,3
Miejsca noclegowe (stan w dniu 31 VII)	620	612	505	81,5
w tym hotele	201	236	230	114,4
Korzystający z noclegów	21826	22319	22667	103,9
w tym turyści zagraniczni	3411	3184	2650	77,7
Wynajęte pokoje w obiektach hotelarskich (hotele, motele, pensjonaty i inne obiekty hotelowe)	18947	23951	22190	117,1
w tym przez turystów zagranicznych	4624	4960	3450	74,6
Udzielone noclegi	39204	38913	38620	98,5
w tym turystom zagranicznym	7284	7058	4762	65,4
Stopień wykorzystania miejsc noclegowych w obiektach zbiorowego zakwaterowania w % ...	23,8	23,7	23,7	x

a W kraju. b Krajowe i z zagranicy. c Zwiedzająca w zorganizowanych grupach. d Turystyczne obiekty zbiorowego zakwaterowania.

TABL. 2 WYBRANE DANE O NOWYM SĄCZU (cd.)

WYSZCZEGÓLNIENIE	2005	2008	2009	
	w liczbach bezwzględnych			2005=100

OCHRONA ZDROWIA*Stan w dniu 31 XII*

Zakłady ambulatoryjnej opieki zdrowotnej	50	54	48	96,0
Publiczne	3	4	3	100,0
Niepubliczne	47	50	45	95,7
Apteki ogólnodostępne	44	44	41	93,2
Farmaceuci pracujący w aptekach ^a	91	92	81	89,0
Liczba ludności na 1 aptekę	1926	1920	2062	107,1
Żłobki	1	1	1	100,0
Miejsca w żłobkach	65	100	100	153,8
Dzieci przebywające w żłobkach (w ciągu roku)	125	204	193	154,4
Domy i zakłady stacjonarne pomocy społecznej	3	5	5	166,7
Miejsca w domach i zakładach stacjonarnych pomocy społecznej (łącznie z filiami)	372	428	434	116,7
Mieszkańcy domów i zakładów stacjonarnych pomocy społecznej (łącznie z filiami)	369	429	425	115,2

GOSPODARKA MIESZKANIOWA

Zasoby mieszkaniowe ^b (stan w dniu 31 XII)				
Mieszkania ogółem	26995	27990	28212	104,5
w tym własność:				
spółdzielni mieszkaniowych	10457	.	.	x
gminne (komunalne)	1339	.	.	x
zakładowe	243	.	.	x
osób fizycznych	14443	.	.	x
lżby ogółem	102578	106991	108029	105,3
Powierzchnia użytkowa mieszkań w tys. m ²	1878	1988	2015	107,3

^a Mgr farmacji. ^b Na podstawie bilansów zasobów mieszkaniowych.

TABL. 2 WYBRANE DANE O NOWYM SĄCZU (cd.)

WYSZCZEGÓLNIENIE	2005	2008	2009	
	w liczbach bezwzględnych			2005=100
GOSPODARKA MIESZKANIOWA (dok.)				
Zasoby mieszkaniowe (stan w dniu 31 XII) (dok.)				
Przeciętna:				
liczba izb w mieszkaniu	3,80	3,82	3,83	100,8
liczba osób na 1 mieszkanie	3,14	3,02	3,00	95,5
liczba osób na 1 izbę	0,83	0,79	0,78	94,0
powierzchnia użytkowa 1 mieszkania w m ²	69,6	71,0	71,4	102,6
powierzchnia użytkowa na 1 osobę w m ²	22,2	23,5	23,8	107,2
Mieszkania oddane do użytkowania				
Mieszkania	311	365	222	71,4
w tym w budynkach indywidualnych ^a	202	234	151	74,8
Izby	1490	1670	1038	69,7
w tym w budynkach indywidualnych ^a	1161	1295	847	73,0
Powierzchnia użytkowa mieszkań w m ²	36789	42540	27144	73,8
w tym w budynkach indywidualnych ^a	31497	35467	22888	72,7
Przeciętna powierzchnia użytkowa 1 mieszkania w m ²	118,3	116,5	122,1	103,2
w tym w budynkach indywidualnych ^a	155,9	151,6	151,6	97,2
Mieszkania, których budowę rozpoczęto	198	201	385	194,4
w tym w budownictwie indywidualnym	132	201	175	132,6
Mieszkania, na realizację których wydano pozwolenia	222	455	262	118,0
w tym w budownictwie indywidualnym	155	202	203	131,0

^a Realizowane przez osoby fizyczne, kościoły i związki wyznaniowe z przeznaczeniem na użytek własny inwestora lub na sprzedaż i wynajem.

TABL. 2 WYBRANE DANE O NOWYM SĄCZU (cd.)

WYSZCZEGÓLNIENIE	2005	2008	2009	
	w liczbach bezwzględnych			2005=100
STAN I OCHRONA ŚRODOWISKA				
Emisja przemysłowych zanieczyszczeń powietrza z zakładów szczególnie uciążliwych dla czystości powietrza (w ciągu roku) w tonach:				
pyłowych	239	215	206	86,2
gazowych (bez dwutlenku węgla) ..	2244	2879	2167	96,6
Redukcja przemysłowych zanieczyszczeń powietrza z zakładów szczególnie uciążliwych dla czystości powietrza w % zanieczyszczeń wytworzonych:				
pyłowych	97,2	99,0	98,6	x
gazowych (bez dwutlenku węgla) ..	28,4	33,4	29,1	x
Ścieki przemysłowe i komunalne wymagające oczyszczania odprowadzone do wód lub do ziemi (w ciągu roku) w hm ³	4,0	3,9	3,6	91,1
Ścieki przemysłowe i komunalne oczyszczane w % wymagających oczyszczania	97,5	100,0	100,0	x
Odpady (z wyłączeniem odpadów komunalnych) wytworzone (w ciągu roku) w tys. ton	35,8	142	82,2	229,6
w tym poddane odzyskowi	23,6	47,5	45,9	194,5
Komunalne oczyszczalnie ścieków:				
biologiczne	1	-	-	x
z podwyższonym usuwaniem biogenów	1	1	1	100,0
Odpady komunalne zmieszane zebrane w ciągu roku w tys. ton	25,9	27,1	23,8	91,9
w tym z gospodarstw domowych ...	18,3	17,1	12,5	68,5
Przemysłowe oczyszczalnie ścieków:				
mechaniczne	1	1	1	100,0
biologiczne	4	3	3	75,0

TABL. 2 WYBRANE DANE O NOWYM SĄCZU (cd.)

WYSZCZEGÓLNIENIE	2005	2008	2009	
	w liczbach bezwzględnych			2005=100

STAN I OCHRONA ŚRODOWISKA (dok.)

Powierzchnia o szczególnych walorach przyrodniczych prawnie chroniona (stan w dniu 31 XII) w tys. ha	5,7	0,4	0,4	6,4
Pomniki przyrody (stan w dniu 31 XII)	13	11	11	84,6
Nakłady inwestycyjne na środki trwałe służące ochronie środowiska w tys. zł	26150	1580	1678	6,4
w tym na:				
gospodarkę ściekową i ochronę wód	21139	283	297	1,4
ochronę powietrza atmosferycznego i klimatu	2202	798	623	28,3
gospodarkę odpadami, ochronę i przywrócenie wartości użytkowej gleb oraz wód podziemnych i powierzchniowych	1003	449	588	58,6
Nakłady inwestycyjne na środki trwałe służące gospodarce wodnej w tys. zł	2329	11442	8138	349,4
w tym na ujęcia i doprowadzenia wody	300	0,0	-	x

INFRASTRUKTURA KOMUNALNA. HANDEL*Stan w dniu 31 XII*

Długość sieci w km				
wodociągowej rozdzielczej	175	179	205	117,4
kanalizacyjnej ^a	184	201	203	110,3
Targowiska stałe ^b	3	2	1	33,3
powierzchnia targowisk w tys. m ² ..	26,0	12,3	3,7	14,3
stałe punkty sprzedaży drobnodetalicznej	126	310	223	177,0
Targowiska sezonowe (w ciągu roku)	99	90	80	80,8

^a Sieć rozdzielcza i kolektory. ^b Bez targowisk położonych na terenach prywatnych.

TABL. 2 WYBRANE DANE O NOWYM SĄCZU (cd.)

WYSZCZEGÓLNIENIE	2005	2008	2009	
	w liczbach bezwzględnych			2005=100
FINANSE PUBLICZNE				
Dochody budżetu miasta ogółem w tys. zł	248058	315030	336235	135,5
Dochody własne	112310	140765	153802	136,9
w tym środki na dofinansowanie własnych zadań pozyskane z innych źródeł	12904	296	5668	43,9
Dotacje celowe z budżetu państwa ...	40675	55077	48922	120,3
Dotacje otrzymane z funduszy celowych	357	73	49	13,7
Dotacje celowe otrzymane na zadania realizowane na podstawie porozumień między jednostkami samorządu terytorialnego	4302	5380	5438	126,4
Dotacje rozwojowe	-	-	2067	x
Subwencja ogólna	90415	113736	125959	139,3
Dochody budżetu miasta na 1 mieszkańca w zł	2933	3729	3976	135,6
Wydatki budżetu miasta ogółem w tys. zł	258850	323983	351179	135,7
w tym:				
dotacje	16283	25039	28211	173,3
świadczenia na rzecz osób fizycznych	28924	31515	30366	105,0
wydatki bieżące jednostek budżetowych	166872	229039	245295	147,0
w tym:				
wynagrodzenia	95061	123665	137367	144,5
składki na obowiązkowe ubezpieczenia społeczne i Fundusz Pracy	17720	19917	21892	123,5
wydatki majątkowe	42654	38390	44704	104,8
w tym inwestycyjne ^a	42554	37890	43781	102,9
Wydatki budżetu miasta na 1 mieszkańca w zł	3061	3834	4153	135,7
Wynik finansowy w tys. zł	- 10792	- 8953	-14944	x

^a Łącznie z dotacjami na finansowanie zadań inwestycyjnych zakładów budżetowych, gospodarstw pomocniczych, środków specjalnych i funduszy celowych.

TABL. 2 WYBRANE DANE O NOWYM SĄCZU (dok.)

WYSZCZEGÓLNIENIE	2005	2008	2009	
	w liczbach bezwzględnych		2005=100	
PODMIOTY GOSPODARKI NARODOWEJ ^a				
<i>Stan w dniu 31 XII</i>				
O G Ó Ł E M	7989	8456	8934	111,8
sektor publiczny	265	216	212	80,0
sektor prywatny	7724	8240	8722	112,9
w tym:				
spółki handlowe	495	554	599	121,0
w tym z udziałem kapitału zagranicznego	57	64	67	117,5
spółki cywilne	752	769	783	104,1
spółdzielnie	39	36	35	89,7
osoby fizyczne prowadzące działalność gospodarczą	5946	6297	6688	112,5
W tym według wybranych sekcji PKD:				
rolnictwo, leśnictwo, łowiectwo i rybactwo	95	x
przemysł	748	x
w tym przetwórstwo przemysłowe	722	x
budownictwo	898	x
handel; naprawa pojazdów samochodowych ^Δ	2495	x
transport i gospodarka magazynowa	615	x
zakwaterowanie i gastronomia ^Δ .	.	.	246	x
informacja i komunikacja	208	x
działalność finansowa i ubezpieczeniowa	416	x
obsługa rynku nieruchomości ^Δ	306	x
działalność profesjonalna, naukowa i techniczna	968	x
administrowanie i działalność wspierająca ^Δ	199	x
edukacja	311	x
opieka zdrowotna i pomoc społeczna	523	x
działalność związana z kulturą, rozrywką i rekreacją	194	x
pozostała działalność usługowa	.	.	685	x

a Zarejestrowane w rejestrze REGON; bez osób prowadzących indywidualne gospodarstwa rolne.

TABL. 3

DZIAŁALNOŚĆ URZĘDU MIASTA NOWEGO SĄCZA W 2009 R.

CZŁONKOWIE RADY MIASTA

OGÓŁEM	23
w tym kobiety	6
Radni według wieku:	
29 lat i mniej	1
30 - 39	-
40 - 59	16
60 lat i więcej	6
Radni według poziomu wykształcenia:	
wyższe	17
policentralne	-
średnie	6
zasadnicze zawodowe	-
podstawowe	-
Radni według grup zawodów:	
przedstawiciele władz publicznych, wyżsi urzędnicy i kierownicy	4
specjaliści	9
technicy i inny średni personel	2
pracownicy biurowi	3
pracownicy usług osobistych i sprzedawcy	1
rolnicy, ogrodnicy, leśnicy i rybacy	1
robotnicy przemysłowi i rzemieślnicy	-
operatorzy i monterzy maszyn i urządzeń	-
pracownicy przy pracach prostych	-
siły zbrojne	1
pozostali niesklasyfikowani	2

WYDZIAŁ SPRAW OBYWATELSKICH

Ludność miasta Nowego Sącza (stan w końcu roku)	
zameldowani na pobyt stały	83832
zameldowani na pobyt czasowy	1459
Kartoteka przejściowa (osoby nigdzie nie zameldowane oraz oczekujące na zameldowanie w innej miejscowości - w końcu roku)	1038
Osoby zameldowane na pobyt stały spoza terenu	766
Osoby wymeldowane z pobytu stałego	1104

TABL. 3 DZIAŁALNOŚĆ URZĘDU MIASTA NOWEGO SĄCZA W 2009 R. (cd.)**WYDZIAŁ SPRAW OBYWATELSKICH (dok.)**

Przemeldowania w miejscu	1121
Cudzoziemcy zameldowani na pobyt czasowy (stan w końcu roku)	121
Liczba wydanych nowych dowodów osobistych	4535

DZIAŁALNOŚĆ GOSPODARCZA

Nowozarejestrowane podmioty gospodarcze w ciągu roku	874
Zlikwidowane podmioty gospodarcze (decyzje) w ciągu roku	739
Nowe licencje wydane na przewóz taksówką (w ciągu roku)	39

URZĄD STANU CYWILNEGO

Wydane nowe akty:	
urodzenia	3256
w tym z miasta Nowego Sącza	3112
zawarcia małżeństwa	700
w tym: cywilne	141
wyznaniowe	511
zgonu	1108
w tym z miasta Nowego Sącza	1097
Liczba przyjętych:	
zapewnień o braku przeszkód do zawarcia małżeństwa	655
oświadczeń o wstąpieniu w związek małżeński	141
oświadczeń o uznaniu dziecka i nadaniu nazwiska	43
Liczba wydanych:	
zaświadczeń do ślubów „konkordatowych”	466
zaświadczeń o zdolności prawnej do zawarcia małżeństwa za granicą	35
wpisów (przypiski) o zmianach w aktach urodzeń, małżeństw	3246
odpisów aktów (skrócone, zupełne):	
na wnioski obywateli	25370
na wnioski prokuratury, policji, instytucji	1357
odpisów aktów do dowodów osobistych	1326
Medale za długoletnie pożycie małżeńskie	68

TABL. 3 DZIAŁALNOŚĆ URZĘDU MIASTA NOWEGO SĄCZA W 2009 R. (cd.)

BUDŻET MIASTA

	w tys. zł	w odsetkach
Dochody ogółem	336235	100,0
Leśnictwo	17	0,0
Transport i łączność	6959	2,1
Turystyka	0	0,0
Gospodarka mieszkaniowa	13566	4,0
Działalność usługowa	725	0,2
Administracja publiczna	3423	1,0
Urzędy naczelnych organów władzy państwowej, kontroli i ochrony prawa oraz sądownictwa	134	0,0
Bezpieczeństwo publiczne i ochrona przeciwpożarowa	14176	4,2
Dochody od osób prawnych, osób fizycznych i od innych jednostek nieposiadających osobowości prawnej oraz wydatki związane z ich poborem	115850	34,6
Różne rozliczenia	125974	37,5
Oświata i wychowanie	7533	2,2
Ochrona zdrowia	2389	0,7
Pomoc społeczna	37142	11,0
Edukacyjna opieka wychowawcza	2509	0,7
Gospodarka komunalna i ochrona środowiska	115	0,0
Kultura i ochrona dziedzictwa narodowego	1677	0,6
Kultura fizyczna i sport	1982	0,6
Pozostałe działy	2064	0,6
Wydatki ogółem	351179	100,0
Rołnictwo i łowiectwo	21	0,0
Transport i łączność	54499	15,5
Turystyka	184	0,1
Gospodarka mieszkaniowa	13156	3,7
Działalność usługowa	1215	0,3

TABL. 3 DZIAŁALNOŚĆ URZĘDU MIASTA NOWEGO SĄCZA W 2009 R. (cd.)

BUDŻET MIASTA (dok.)

	w tys. zł	w odsetkach
Wydatki ogółem (dok.)		
Administracja publiczna	22588	6,4
Urzędy naczelnych organów władzy państwowej, kontroli i ochrony prawa oraz sądownictwa	134	0,0
Bezpieczeństwo publiczne i ochrona przeciwpożarowa	17587	5,0
Dochody od osób prawnych, osób fizycznych i od innych jednostek nieposiadających osobowości prawnej oraz wydatki związane z ich poborem	143	0,0
Obsługa długu publicznego	2591	0,7
Różne rozliczenia	0	0,0
Oświata i wychowanie	130819	37,3
Ochrona zdrowia	4382	1,2
Pomoc społeczna	56478	16,2
Edukacyjna opieka wychowawcza	14218	4,0
Gospodarka komunalna i ochrona środowiska	11192	3,2
Kultura i ochrona dziedzictwa narodowego	5614	1,7
Kultura fizyczna i sport	9345	2,7
Pozostałe działy	7013	2,0

STRAŻ MIEJSKA

Zgłoszone wnioski do Sądu Grodzkiego	6
Ilość interwencji publicznych	9787
Zabezpieczane imprezy masowe	66
Ujawnione awarie	681
Nalożone blokady na koła w związku ze złym parkowaniem	15
Kierowcy ukarani punktami karnymi	705
Udzielone pouczenia	8954
Mandaty karne	996
Kwota mandatów ogółem w tys. zł	90,3
Średnia kwota mandatu w zł	91
Ilość wyłapanych i przekazanych do schroniska psów	226

TABL. 3 DZIAŁALNOŚĆ URZĘDU MIASTA NOWEGO SĄCZA W 2009 R. (dok.)

MIEJSKI OŚRODEK POMOCY SPOŁECZNEJ

	Plan	Wykonanie	
	roczny	w tys. zł	w %
BUDŻET OGÓŁEM	58740	57020	97,1
Zadania własne gminy	37745	36033	95,5
Oплата za pobyt w Domach Pomocy Społecznej	13204	13150	99,6
Ubezpieczenia zdrowotne	39	39	100,0
Zasiłki razem	6478	5954	91,9
Dodatki mieszkaniowe	2900	2833	97,7
Utrzymanie ośrodka	12223	11263	92,1
Usługi opiekuńcze i Zakład Usług Socjalnych dla bezdomnych	897	797	88,9
Dożywianie w szkołach	2004	1997	99,7
Zadania zlecone gminie	20995	20987	99,9
Oплата za pobyt w Domu Pomocy Społecznej i w Środowiskowym Domu Samopomocy	574	574	100,0
Świadczenia rodzinne	18785	18785	100,0
Ubezpieczenia zdrowotne	101	97	96,0
Zasiłki	692	689	99,6
Utrzymanie ośrodka	731	731	100,0
Usługi opiekuńcze	112	111	99,1

TABL. 4 NOWY SĄCZ NA TLE INNYCH MIAST W 2009 R. ^a

MIASTA ^b	Ludność (stan w dniu 31 XII)	Kobiety na 100 mężczyzn	Wskaźnik obciążenia demogra- ficznego ^c		Przyrost naturalny na 1000 ludności		Saldo mi- gracji stałej na 1000 ludności	
				↑	↓	↓		
Chełm	67650	112	49	2	0,9	7	-3,6	10
Jelenia Góra	84564	114	54	7	-3,6	14	-3,4	9
Kalisz	107019	114	57	9	-1,7	13	-4,0	11
Konin	79516	110	53	6	2,0	6	-6,3	13
Koszalin	106987	111	51	4	0,5	8	-1,2	1
Legnica	104178	111	51	4	-0,6	11	-2,4	5
Leszno	64338	111	53	6	3,6	2	-1,9	3
Łomża	63357	108	48	1	3,3	4	-2,1	4
NOWY SĄCZ	84556	109	54	7	3,4	3	-1,8	2
Piotrków Trybunalski	77810	112	54	7	-0,5	10	-2,7	6
Przemyśl	66389	114	55	8	0,3	9	-4,1	12
Siedlce	77319	111	50	3	3,8	1	-2,1	4
Słupsk	97087	113	52	5	-0,6	11	-2,9	7
Suwałki	69499	109	51	4	3,4	3	-2,1	4
Tarnów	115158	111	55	8	0,5	8	-3,1	8
Włocławek	117402	113	52	5	-0,7	12	-3,4	9
Zamość	66557	111	50	3	3,1	5	-3,1	8

a Patrz uwagi ogólne, ust. 10 na str. 10. **b** Miasta, które przed zmianami administracyjnymi w 1999 r. były miastami wojewódzkimi, a obecnie są miastami na prawach powiatu o liczbie ludności zbliżonej do miasta Nowego Sącza w przedziale plus/minus 35 tys. mieszkańców. **c** Ludność w wieku nieprodukcyjnym na 100 osób w wieku produkcyjnym.

TABL. 4 NOWY SĄCZ NA TLE INNYCH MIAST W 2009 R. ^a (cd.)

MIASTA ^b	Pracujący na 1000 ludności (stan w dniu 31 XII)		Stopa bezrobocia rejestrowanego w %		Przeciętne miesięczne wynagrodzenie ^c brutto w zł		Widzowie w kinach na 10 tys. ludności		Korzystający z noclegów na 1000 ludności	
	↓	↑	↓	↑	↓	↑	↓	↑	↓	↑
Chełm	217	15	15,5	14	2683,17	15	1539	16	171	16
Jelenia Góra	289	10	9,5	5	2913,03	6	8589	11	626	3
Kalisz	305	8	8,3	2	2777,37	10	13043	6	358	8
Konin	317	6	11,7	10	3073,39	2	18040	4	272	10
Koszalin	291	9	9,9	7	2931,88	4	2747	14	363	7
Legnica	324	5	8,6	3	2709,33	13	20763	1	416	5
Leszno	350	3	7,7	1	2593,63	16	x	x	261	12
Łomża	217	15	14,4	12	2689,24	14	5863	12	184	15
NOWY SĄCZ	356	2	10,2	8	2726,15	11	19987	2	268	11
Piotrków Trybunalski	313	7	9,7	6	2357,31	17	8787	9	259	13
Przemyśl	263	14	18,9	16	2778,98	9	3702	13	678	2
Siedlce	334	4	9,7	6	3056,15	3	2283	15	236	14
Słupsk	289	10	10,6	9	2897,25	7	9341	8	272	10
Suwałki	265	13	13,4	11	2710,68	12	8628	10	435	4
Tarnów	362	1	9,3	4	2872,21	8	14652	5	344	9
Włocławek	288	11	16,8	15	2931,23	5	19438	3	390	6
Zamość	285	12	14,9	13	3073,42	1	10092	7	687	1

^a Patrz uwagi ogólne, ust. 10 na str. 10. ^b Miasta, które przed zmianami administracyjnymi w 1999 r. były miastami wojewódzkimi, a obecnie są miastami na prawach powiatu o liczbie ludności zbliżonej do miasta Nowego Sącza w przedziale plus/minus 35 tys. mieszkańców. ^c Bez podmiotów gospodarczych o liczbie pracujących do 9 osób oraz zatrudnionych za granicą, fundacji, stowarzyszeń i innych organizacji.

TABL. 4 NOWY SĄCZ NA TLE INNYCH MIAST W 2009 R. ^a (dok.)

MIASTA ^b	Udzielone porady ambulatoryjne na 10 tys. ludności		Lekarze na 10 tys. ludności		Studenci szkół wyższych ^c na 10 tys. ludności		Dochody ogółem budżetów miast na 1 mieszkańca w zł		Podmioty gospodarki narodowej zarejestrowane w rejestrze REGON na 10 tys. ludności	
		↓		↓		↓		↓		↓
Chełm	99991	6	55	7	622	12	2966	17	825	16
Jelenia Góra	73554	16	42	14	334	16	3282	15	1445	2
Kalisz	84913	12	38	15	704	10	3469	12	1075	6
Konin	122865	3	55	7	528	13	3952	2	1010	11
Koszalin	86894	10	48	11	1240	2	3153	16	1733	1
Legnica	72513	17	46	12	898	5	3321	14	1259	5
Leszno	89182	9	44	13	952	4	3837	4	1360	4
Łomża	108416	5	53	8	688	11	3531	11	1002	12
NOWY SĄCZ	92285	7	77	3	1099	3	3976	1	1057	7
Piotrków Trybunalski	89778	8	60	5	724	7	3614	8	914	15
Przemyśl	84231	13	58	6	340	15	3581	9	949	13
Siedlce	123661	2	94	2	1690	1	3408	13	1046	8
Słupsk	82868	14	49	10	717	8	3774	6	1409	3
Suwałki	86146	11	48	11	324	17	3645	7	1031	10
Tarnów	110020	4	103	1	709	9	3802	5	926	14
Włocławek	82257	15	50	9	442	14	3533	10	1038	9
Zamość	128342	1	69	4	764	6	3845	3	1157	7

^a Patrz uwagi ogólne, ust. 10 na str. 10. ^b Miasta, które przed zmianami administracyjnymi w 1999 r. były miastami wojewódzkimi, a obecnie są miastami na prawach powiatu o liczbie ludności zbliżonej do miasta Nowego Sącza w przedziale plus/minus 35 tys. mieszkańców. ^c Łącznie z cudzoziemcami.



www.stat.gov.pl
www.spis.gov.pl

Powszechny Spis Rolny odbędzie się w dniach
1 IX – 31 X 2010 r.
(według stanu na dzień 30 czerwca 2010 r. o godz. 24:00)

Powszechny Spis Rolny 2010 to przeprowadzane na terenie całego kraju badanie,
pozwalające opisać sytuację społeczną i gospodarczą polskiego rolnictwa.

Spis umożliwi m.in.:
zebranie aktualnych informacji o polskim rolnictwie
opisanie zmian, jakie zaszły w polskim rolnictwie od ostatniego spisu rolnego w 2002 r.
wykonanie zobowiązań międzynarodowych

Dane z PSR 2010 wpłyną na podejmowanie wielu decyzji, w tym oddziałujących bezpośrednio na obszar rolnictwa (polityka rolna, struktura agrarna, programy dotyczące rozwoju obszarów wiejskich)

Podstawą prawną przeprowadzenia PSR 2010 jest:

rozporządzenie Parlamentu Europejskiego i Rady(WE) nr 1166/2008 z 19 listopada 2008 r. oraz uchylające rozporządzenie Rady (EWG) nr 571/88 (Dz. U. UE nr L 321 z dnia 1 grudnia 2008 r.) oraz ustawa z dnia 17 lipca 2009 r. o powszechnym spisie rolnym 2010 r. (Dz. U. z 2009 r., Nr 126, poz. 1040),

Dane zbierane będą w następujący sposób:

- przed rozpoczęciem spisu formularze spisowe zostaną zasilone danymi pochodzącymi z systemów informacyjnych
- samospis internetowy (CAII) w dniach – 1 IX – 17 X;
- wywiad telefoniczny realizowany przez ankierów statystycznych (CATI) w dniach 8 IX–31 X
- wywiad realizowany przez rachmistrza spisowego (CAPI) w dniach 8 IX- 31 X

We wszystkich metodach zbierania danych wykorzystywany będzie formularz elektroniczny

Wszystkie dane osobowe oraz dane indywidualne, zbierane i gromadzone podczas prac spisowych, są poufne i podlegają szczególnej ochronie w ramach tajemnicy statystycznej

- Podczas trwania spisu będzie uruchomione call center, gdzie pod specjalnie wyodrębnionym numerem telefonu będzie można uzyskać informacje dotyczące spisu
- Pytania można zadawać na stronie internetowej www.stat.gov.pl, w części „pytania do GUS”
- Odpowiedzi na pytania dotyczące spisu udziela również Rzecznik Prasowy Prezesa GUS
spis@stat.gov.pl ; rzecznik@stat.gov.pl