



URZĄD STATYSTYCZNY W KRAKOWIE



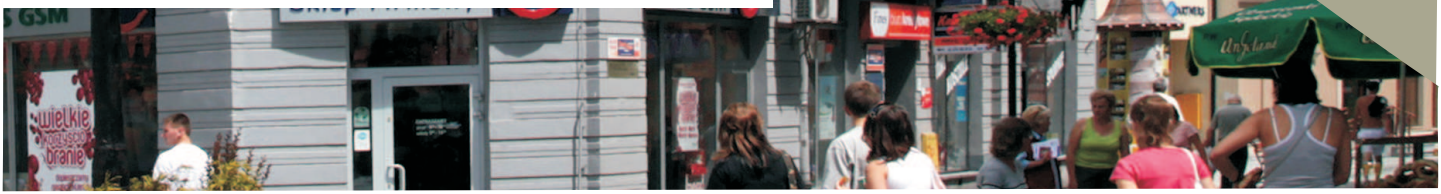
INFORMATOR STATYSTYCZNY

miasto
NOWY SĄCZ

2011

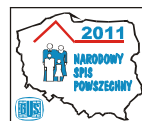
Rok V nr 6

Kraków 2011





URZĄD STATYSTYCZNY W KRAKOWIE



INFORMATOR STATYSTYCZNY

miasto
NOWY SĄCZ

2011

WYDAWCA

Urząd Statystyczny w Krakowie
ul. Kazimierza Wyki 3
31-223 Kraków
tel. (12) 415 60 11, fax. (12) 361 01 91
e-mail: sekretariatuskrrk@stat.gov.pl

Publikację przygotowano w Wydziale Analiz i Opracowań Zbiorczych

pod kierunkiem Heleny Sienniak

Autorzy opracowania Anna Dziedzic
 Wojciech Marczak
 Jadwiga Tutaj

Zdjęcia Bogusław Bubula

ISSN 2082-4084

Informator wydano przy współpracy Urzędu Miasta Nowego Sącza

Przy publikowaniu danych prosimy o podanie źródła

Publikacja dostępna na www.stat.gov.pl/krak

Szanowni Czytelnicy,

Po raz szósty przekazujemy Państwu *Informator Statystyczny Miasto Nowy Sącz* przygotowany przez pracowników Urzędu Statystycznego w Krakowie we współpracy z Władzami Miasta Nowego Sącza.

Opracowanie, podobnie jak w latach ubiegłych, składa się z części opisowej i tabelarycznej oraz uwag ogólnych, w których zawarto definicje podstawowych pojęć.

W części opisowej zaprezentowana jest sytuacja społeczno-gospodarcza Nowego Sącza ze szczególnym uwzględnieniem zagadnień demograficznych, rynku pracy, podmiotów gospodarki narodowej, edukacji i kultury, zasobów mieszkaniowych, infrastruktury komunalnej, dochodów i wydatków budżetu miasta. Zamieszczone wykresy pozwalają na lepsze zobrazowanie istniejących tendencji i struktury poszczególnych zjawisk.

W części tabelarycznej przedstawiono Nowy Sącz na tle województwa małopolskiego oraz dane za rok 2010 w retrospekcji lat 2005 i 2009. Znajdą tu Państwo także informacje o działalności Urzędu Miasta. Ponadto, ukazana jest statystyczna sylwetka Nowego Sącza na tle innych, o podobnej liczbie mieszkańców, miast Polski na prawach powiatu.

Mamy nadzieję, że zawarte w *Informatorze* dane umożliwią ocenę zmian, jakie zaszły w ostatnich latach w mieście, jak również przyczynią się do głębszej analizy sytuacji i trafnych decyzji władz samorządowych.

Dyrektor
Urzędu Statystycznego w Krakowie



dr Krzysztof Jakóbiak

Kraków, wrzesień 2011 r.

Dear Readers,

For the sixth time, we present you the Statistical Guidebook City of Nowy Sącz prepared by employees of the Statistical Office in Kraków in cooperation with the Authorities of the City of Nowy Sącz.

Like the last years, the elaboration consists of a descriptive and a tabular part as well as of general notes including main definitions.

The descriptive part presents the socio-economic situation of Nowy Sącz with the special consideration of demographic issues, labour market, entities of the national economy, education and culture, dwelling stocks, municipal infrastructure, revenue and expenditure of the city budget. Graphs included allow better presentation of tendencies and structure of particular phenomena.

The tabular part presents data on Nowy Sącz and the Małopolskie voivodship as well as data for 2010 in retrospection of 2005 and 2009. You will also find here statistical information on the activity of the Municipality. Moreover, the statistical profile of Nowy Sącz against a background of other selected Polish cities with powiat status with a similar number of population is depicted.

We hope that data contained in the Guidebook will allow to evaluate changes which occurred last years in the city and also will contribute to more profound analysis of the situation and accurate decisions of the self-government authorities.

*Director
of the Statistical Office in Kraków*


Krzysztof Jakóbik, Ph.D.

Kraków, September 2011

SPIS TREŚCI

	Tablica	Strona
PRZEDMOWA	x	3
UWAGI OGÓLNE	x	9
ZNAKI UMOWNE	x	11
SYTUACJA SPOŁECZNO-GOSPODARCZA MIASTA NOWEGO SĄCZA W 2010 R.	x	12
Sytuacja demograficzna	x	12
Rynek pracy	x	18
Podmioty gospodarki narodowej	x	21
Edukacja	x	22
Ochrona zdrowia i pomoc społeczna	x	24
Kultura i turystyka	x	25
Sytuacja mieszkaniowa	x	29
Infrastruktura komunalna	x	31
Ochrona środowiska	x	33
Dochody i wydatki budżetu miasta	x	35
Nowy Sącz na tle innych miast na prawach powiatu	x	36
Podsumowanie	x	40
CZĘŚĆ TABELARYCZNA		
Nowy Sącz na tle województwa małopolskiego w 2010 r.	1	42
Wybrane dane o Nowym Sączu (2005, 2009, 2010)	2	46
Działalność Urzędu Miasta Nowego Sącza w 2010 r.	3	60
Nowy Sącz na tle innych miast w 2010 r.	4	65



	Nr	Strona
SPIS WYKRESÓW		
Ludność Nowego Sącza	1	13
Ludność w Nowym Sączu według płci i wieku w 2010 r.	2	14
Ludność Nowego Sącza według ekonomicznych grup wieku	3	14
Urodzenia i zgony w Nowym Sączu	4	16
Migracje wewnętrzne i zagraniczne ludności Nowego Sącza	5	17
Pracujący w Nowym Sączu	6	18
Stopa bezrobocia rejestrowanego	7	19
Struktura bezrobotnych zarejestrowanych w Powiatowym Urzędzie Pracy w Nowym Sączu według wieku	8	20
Podmioty gospodarki narodowej na 10 tys. ludności	9	22
Dzieci w wieku 3-6 lat w Nowym Sączu	10	23
Liczba ludności na 1 aptekę ogólnodostępną	11	25
Księgozbiór i wypożyczenia w bibliotekach publicznych w Nowym Sączu	12	26
Miejsca noclegowe w obiektach zbiorowego zakwaterowania w Nowym Sączu	13	28
Udzielone noclegi w obiektach zbiorowego zakwaterowania w Nowym Sączu	14	29
Zasoby mieszkaniowe Nowego Sącza	15	29
Przeciętna powierzchnia użytkowa mieszkania na 1 osobę w 2010 r.	16	30
Wyposażenie mieszkań w podstawowe instalacje w 2010 r.	17	30
Długość sieci wodociągowej i kanalizacyjnej w Nowym Sączu	18	32
Połączenia prowadzące do budynków mieszkalnych i zbiorowego zakwaterowania w Nowym Sączu	19	32
Zużycie wody z wodociągów na 1 mieszkańca	20	33
Zużycie gazu z sieci na 1 mieszkańca	21	33
Struktura nakładów inwestycyjnych na ochronę środowiska w Nowym Sączu w 2010 r.	22	34
Dochody i wydatki budżetu Nowego Sącza	23	35
Struktura dochodów budżetu Nowego Sącza	24	36
Dochody i wydatki na 1 mieszkańca w 2010 r.	25	36
Dendrogram grupowania miast metodą Warda według wybranych cech diagnostycznych w 2010 r.	26	38
Znormalizowane cechy diagnostyczne w 2010 r. (Nowy Sącz i Konin)	27	39
Znormalizowane cechy diagnostyczne w 2010 r. (Nowy Sącz i Siedlce)	28	39
Znormalizowane cechy diagnostyczne w 2010 r. (Nowy Sącz i Chełm)	29	40
Prognoza ludności Nowego Sącza według ekonomicznych grup wieku	30	41

W wersji angielskiej: przedmowa, spis treści

**CONTENTS**

	<i>Table</i>	<i>Page</i>
PREFACE	x	4
GENERAL NOTES	x	9
SYMBOLS	x	11
SOCIO-ECONOMIC SITUATION OF THE CITY OF NOWY SĄCZ IN 2010	x	12
<i>Demographic situation</i>	x	12
<i>Labour market</i>	x	18
<i>Entities of the national economy</i>	x	21
<i>Education</i>	x	22
<i>Health care and social welfare</i>	x	24
<i>Culture and tourism</i>	x	25
<i>Housing situation</i>	x	29
<i>Municipal infrastructure</i>	x	31
<i>Environmental protection</i>	x	33
<i>Revenue and expenditure of the city budget</i>	x	35
<i>Nowy Sącz and other cities with powiat status</i>	x	36
<i>Summary</i>	x	40
TABULAR PART		
<i>Nowy Sącz and the Małopolskie voivodship in 2010</i>	1	42
<i>Selected data on Nowy Sącz (2005, 2009, 2010)</i>	2	46
<i>Activity of the Municipality of Nowy Sącz in 2010</i>	3	60
<i>Nowy Sącz and other cities in 2010</i>	4	65



	No.	Page
LIST OF GRAPHS		
<i>Population of Nowy Sącz</i>	1	13
<i>Population in Nowy Sącz by sex and age in 2010</i>	2	14
<i>Population of Nowy Sącz by economic age groups</i>	3	14
<i>Births and deaths in Nowy Sącz</i>	4	16
<i>Internal and international migration of population of Nowy Sącz</i>	5	17
<i>Employed persons in Nowy Sącz</i>	6	18
<i>Registered unemployment rate</i>	7	19
<i>Structure of registered unemployed persons in the Powiat Labour Office in Nowy Sącz by age</i>	8	20
<i>Entities of the national economy by 10 thous. population</i>	9	22
<i>Children aged 3-6 in Nowy Sącz</i>	10	23
<i>Number of population per 1 public pharmacy</i>	11	25
<i>Collection and loans in public libraries in Nowy Sącz</i>	12	26
<i>Bed places in collective accommodation facilities in Nowy Sącz</i>	13	26
<i>Nights spent (overnight stays) in collective accommodation facilities in Nowy Sącz</i>	14	29
<i>Dwelling stocks of Nowy Sącz</i>	15	29
<i>Average usable floor space of dwelling per 1 person in 2010</i>	16	30
<i>Dwellings fitted in basic installations in 2010</i>	17	30
<i>Length of water-line and sewerage network in Nowy Sącz</i>	18	32
<i>Connections leading to residential buildings and collective accommodation facilities in Nowy Sącz</i>	19	32
<i>Consumption of water from water-line systems per capita</i>	20	33
<i>Consumption of gas from gas-line system per capita</i>	21	33
<i>Structure of investment outlays on environmental protection in Nowy Sącz in 2010</i>	22	34
<i>Revenue and expenditure of the budget of Nowy Sącz</i>	23	35
<i>Structure of revenue of the budget of Nowy Sącz</i>	24	36
<i>Revenue and expenditure per capita in 2010</i>	25	36
<i>Dendrogram of grouping cities using Ward's method by selected diagnostic features in 2010</i>	26	38
<i>Normalized diagnostic features in 2010 (Nowy Sącz and Konin)</i>	27	39
<i>Normalized diagnostic features in 2010 (Nowy Sącz and Siedlce)</i>	28	39
<i>Normalized diagnostic features in 2010 (Nowy Sącz and Chełm)</i>	29	40
<i>Population projection of Nowy Sącz by economic age groups</i>	30	41

In English version: preface, contents

UWAGI OGÓLNE

1. Dane zamieszczone w opracowaniu prezentuje się w układzie **Polskiej Klasyfikacji Działalności (PKD 2007)**, opracowanej na podstawie Statystycznej Klasyfikacji Działalności Gospodarczych we Wspólnocie Europejskiej - Statistical Classification of Economic Activities in the European Community - NACE Rev. 2. **PKD 2007** wprowadzona została z dniem 1 stycznia 2008 r. rozporządzeniem Rady Ministrów według dnia 24 grudnia 2007 r. (Dz. U. Nr 251, poz. 1885), w miejsce stosowanej dotychczas klasyfikacji PKD 2004.

Dane prezentowane są:

1) według **sekcji**, przy czym w stosunku do obowiązującej PKD dokonano dodatkowego grupowania, ujmując pod pojęciem:

- **przemysł** - sekcje: „Górnictwo”, „Przetwórstwo przemysłowe”, „Wytwarzanie i zaopatrywanie w energię elektryczną, gaz, parę wodną i gorącą wodę” oraz „Dostawa wody; gospodarowanie ściekami i odpadami; rekultywacja”,

- **sekcje G, H, I, J** - sekcje: „Handel; naprawa pojazdów samochodowych”, „Transport i gospodarka magazynowa”, „Zakwaterowanie i gastronomia”, „Informacja i komunikacja”,

- **sekcje K, L** - sekcje: „Działalność finansowa i ubezpieczeniowa”, „Obsługa rynku nieruchomości”;

2) według **sektorów własności**:

- sektor publiczny - grupujący własność państwową (Skarbu Państwa i państwowych osób prawnych), własność jednostek samorządu terytorialnego oraz „własność mieszaną” z przewagą kapitału (mienia) podmiotów sektora publicznego,

- sektor prywatny - grupujący własność prywatną krajową (osób fizycznych i pozostałych jednostek prywatnych), własność zagraniczną (osób zagranicznych) oraz „własność mieszaną” z przewagą kapitału (mienia) podmiotów sektora prywatnego i brakiem przewagi sektorowej w kapitale (mieniu) podmiotu.

„Własność mieszana” określana jest głównie dla spółek i wyznaczana na podstawie struktury kapitału (mienia) deklarowanego we wniosku rejestracyjnym spółki.

2. W nazwach niektórych sekcji zastosowano skróty. Pełne ich nazwy są dostępne na stronie internetowej www.stat.gov.pl/klasyfikacje.



3. Przez **podmioty gospodarki narodowej** rozumie się jednostki prawne, tj.: osoby prawne, jednostki organizacyjne niemające osobowości prawnej oraz osoby fizyczne prowadzące działalność gospodarczą.

Pod pojęciem **podmiotów gospodarczych** rozumie się podmioty prowadzące działalność gospodarczą (produkcyjną i usługową) na własny rachunek w celu osiągnięcia zysku.

4. **Mediana** to wartość obserwacji, od której co najmniej połowa obserwacji ma wartości nie większe i również co najmniej połowa obserwacji ma wartości nie mniejsze.

5. **Liczby względne (wskaźniki, odsetki)** obliczono z reguły na podstawie danych bezwzględnych wyrażonych z większą dokładnością niż podano w tablicach.

6. Przy **przeliczaniu na 1 mieszkańca (1000 ludności itp.)** danych według stanu w końcu roku przyjęto liczbę ludności według stanu w dniu 31 XII, a przy przeliczaniu danych charakteryzujących wielkość zjawiska w ciągu roku - według stanu w dniu 30 VI.

7. Niektóre informacje zostały podane na podstawie danych nieostatecznych i mogą ulec zmianie w następnych opracowaniach Urzędu Statystycznego.

8. Zastosowanie automatycznych zaokrągleń w niektórych przypadkach mogło spowodować drobne rozbieżności w sumowaniu danych na wyższych poziomach agregacji.

9. Dane zawarte w tabl. 3 na str. 60 zostały udostępnione i opracowane przez Urząd Miasta w Nowym Sączu.

10. W tabl. 4 na str. 65 w celu pokazania pozycji miasta posłużono się metodą porównawczą wskaźników. W zależności od rodzaju wskaźnika dane porządkowane były: ↓ malejąco, tj. pierwszą (1) lokatę otrzymało miasto o najwyższej wartości cechy lub ↑ rosnąco, tj. pierwszą (1) lokatę otrzymało miasto o najniższej wartości cechy. Dla uczytelnienia utworzonego rankingu wartości najwyższe i najniższe oznaczono kolorem czerwonym (pierwsza lokata), i kolorem zielonym (ostatnia lokata).

Miasta, dla których wskaźnik przyjął identyczną wartość otrzymały taką samą lokatę. Następne miasto otrzymało kolejną lokatę, w związku z tym liczba lokat może być mniejsza niż liczba miast. Dla miast, w których badane zjawisko nie wystąpiło w miejsce lokaty wstawiono „x”.

11. Szczegółowe wyjaśnienia metodyczne Czytelnik znajdzie w innych publikacjach Urzędu Statystycznego oraz na stronie internetowej GUS <http://www.stat.gov.pl>.

12. Nazwy „województwo małopolskie” i „Małopolska” używane są zamiennie.



ZNAKI UMOWNE

Kreska	(-)	– zjawisko nie wystąpiło.
Zero	(0)	– zjawisko istniało w wielkości mniejszej od 0,5;
	(0,0)	– zjawisko istniało w wielkości mniejszej od 0,05.
Kropka	(.)	– zupełny brak informacji lub brak informacji wiarygodnych.
Znak	(x)	– wypełnienie pozycji jest niemożliwe lub niecelowe.
Znak	(Δ)	– oznacza, że nazwy zostały skrócone w stosunku do obowiązującej klasyfikacji.
„W tym”		– oznacza, że nie podaje się wszystkich składników sumy.

SYTUACJA SPOŁECZNO-GOSPODARCZA NOWEGO SĄCZA W 2010 R.

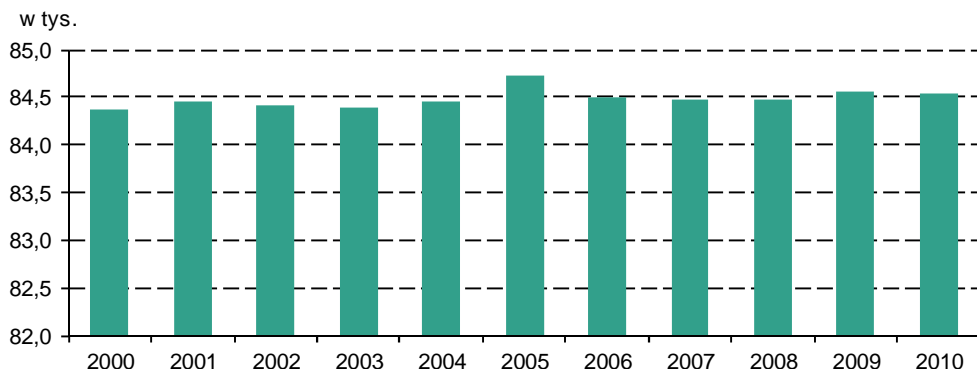
Nowy Sącz - miasto na prawach powiatu w województwie małopolskim - jest siedzibą ziemskiego powiatu nowosądeckiego. Jest to trzecie pod względem liczby mieszkańców miasto w województwie. To ważny węzeł komunikacyjny, główny ośrodek turystyczny Sądeckizny, a jednocześnie jedno z najstarszych miast w Małopolsce. W średniowieczu stanowiło centrum rzemiosła i handlu, a to dzięki korzystnemu położeniu geograficznemu - w Kotlinie Sądeckiej, w widłach Dunajca i Kamienicy na szlaku transportowym prowadzącym na Węgry. Obecnie atutem miasta, oprócz znaczenia komunikacyjnego i walorów turystycznych, są prężnie działające firmy, znane w kraju i na świecie oraz jedna z najlepszych niepaństwowych uczelni w Polsce - Wyższa Szkoła Biznesu (National Louis University).

Sytuacja demograficzna

Powierzchnia Nowego Sącza, czyli 58 km², stanowi 0,4% powierzchni całego województwa. Na obszarze tym mieszka prawie 85 tys. osób (tj. 2,6% ludności Małopolski). Według danych bilansowych Głównego Urzędu Statystycznego, na przestrzeni ostatnich 11 lat nastąpił nieznaczny wzrost liczby mieszkańców z 84,4 tys. w końcu 2000 r. do 84,5 tys. w końcu 2010 r., tj. o 0,2%. Na wzrost liczby ludności w latach 2000-2011 wpłynął przede wszystkim dodatni przyrost naturalny. W ciągu analizowanego okresu najwięcej mieszkańców odnotowano w roku 2005 - 84,7 tys.

W dwóch pozostałych miastach na prawach powiatu w województwie małopolskim w omawianym okresie nie zaobserwowano podobnej jak w Nowym Sączu tendencji wzrostowej ludności. W końcu 2010 r. Kraków zamieszkiwało 756,2 tys. osób, tj. o 0,3% mniej niż w 2000 r. W Tarnowie tendencja spadkowa liczby ludności zaznaczyła się wyraźniej niż w stolicy województwa - w końcu omawianego okresu mieszkało tam 114,6 tys. osób, czyli odpowiednio o 5,1% mniej. Na tym tle Nowy Sącz pozytywnie się wyróżnia, jednak w całym województwie na przestrzeni omawianych 11 lat liczba ludności wzrosła aż o 2,5%.

Wykr.1. Ludność Nowego Sącza
Stan w dniu 31 XII



Gęstość zaludnienia w 2010 r. wyniosła w Nowym Sączu 1468 osób/km², podczas gdy w Tarnowie 1584 osób/km², a w Krakowie najwięcej, bo 2314 osób/km² (w województwie - średnio 218 osób/km²). Na przestrzeni kilku ostatnich lat (od 2006 r.) gęstość zaludnienia w Nowym Sączu pozostała prawie niezmienną.

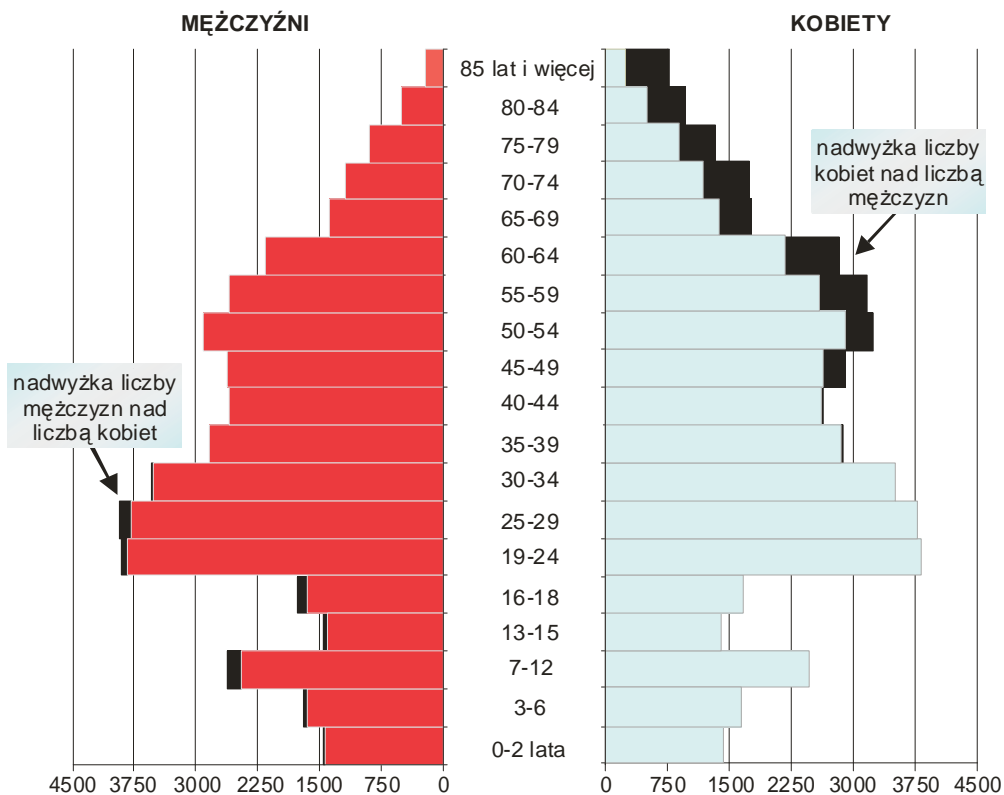
Współczynnik feminizacji wynosił 109 kobiet na 100 mężczyzn i również od 2006 r. pozostał bez zmian. Wysoki współczynnik feminizacji jest charakterystyczny dla terenów miejskich (np. w Krakowie na 100 mężczyzn przypada 114 kobiet, a w Tarnowie - 111). Dla porównania w województwie małopolskim na 100 mężczyzn przypadało 106 kobiet.

Charakterystyczne są zmiany liczby ludności **według ekonomicznych grup wieku**. Ludność w wieku przedprodukcyjnym (0-17 lat) - 16,4 tys. osób - stanowiła 19,4% ogółu ludności i udział ten zmniejszył się o 0,3 pkt proc. w ujęciu rocznym (a o 7,4 pkt proc. względem 2000 r.). Jednocześnie o 0,3 pkt proc. spadł udział ludności w wieku produkcyjnym (18-59/64 lata), tj. do poziomu 64,5% (54,5 tys. osób). Tym samym udział populacji w wieku poprodukcyjnym (60/65 lat i więcej) wzrósł o 0,6 pkt proc. do 16,1% (13,6 tys. osób), wobec 12,4% w 2000 r. Świadczy to o postępującym procesie starzenia się społeczeństwa.

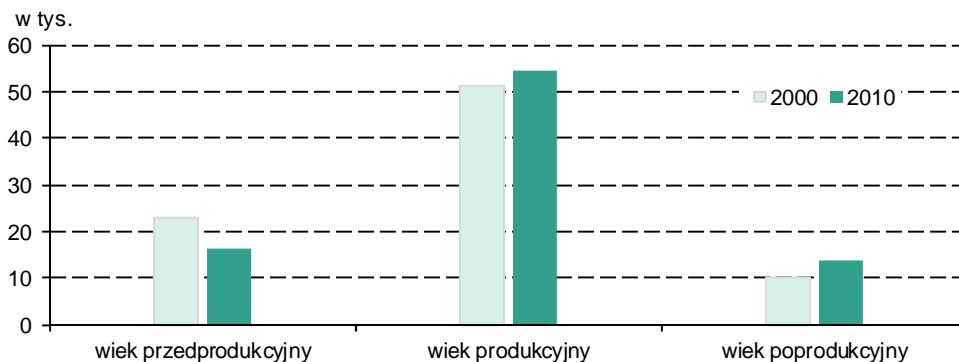
Potwierdzeniem starzenia się społeczeństwa jest również rosnąca z roku na rok mediana wieku ludności. W końcu 2010 r. mediana wieku w mieście wyniosła 36,8 lat, wobec 37,0 lat w województwie małopolskim. Dla porównania, w Nowym Sączu w 2009 r. wyniosła ona 36,4 lat, a w 2000 r. - 32,8 lata.



Wykr.2. Ludność w Nowym Sączu według płci i wieku w 2010 r.
Stan w dniu 31 XII



Wykr.3. Ludność Nowego Sącza według ekonomicznych grup wieku
Stan w dniu 31 XII



O niekorzystnych zmianach w strukturze populacji według wieku świadczy też niewielki wzrost współczynnika obciążenia demograficznego na przestrzeni dwóch ostatnich lat. W końcu 2010 r. na 100 osób w wieku produkcyjnym przypadało 55 osób w wieku nieprodukcyjnym (przed- i poprodukcyjnym), natomiast w 2009 r. - 54.

Na stan i strukturę ludności decydujący wpływ mają zjawiska demograficzne, określane jako ruch naturalny. Zalicza się do nich małżeństwa, rozwody i separacje, a także przede wszystkim - urodzenia i zgony.

W ciągu 2010 r. w Nowym Sączu zawarto 552 **małżeństwa** i w porównaniu z poprzednim rokiem liczba ta spadła o 8,0%. Wskaźnik natężenia małżeństw zmniejszył się z 7,1‰ w 2009 r. do 6,5‰ w 2010 r. (w województwie małopolskim 6,2‰). W Tarnowie na tysiąc mieszkańców zawarto niemal 6 nowych małżeństw, a w Krakowie najmniej, bo 5,5.

Natomiast **rozwodów** w Nowym Sączu orzeciono w omawianym roku 126, tj. prawie tyle samo, co w roku poprzednim. Wskaźnik natężenia rozwodów wynosił 1,5‰ i był niższy niż w Krakowie (1,6‰) i w Tarnowie (2,0‰), ale wyższy niż w Małopolsce, gdzie kształtował się na poziomie 1,1‰. Jednocześnie w Nowym Sączu orzeciono w ciągu roku 24 **separacje** (w województwie małopolskim - 222; w Krakowie - 62, w Tarnowie - 8).

Na przestrzeni ostatnich 11 lat w Nowym Sączu można obserwować wzrosty i spadki liczby **urodzeń**. W 2010 r. urodziło się 984 dzieci, co oznacza wzrost w skali roku o 4,7%, tj. o 44 dzieci. Począwszy od 2000 r. urodziło się w Nowym Sączu prawie 10 tys. dzieci. Wzrost liczby urodzeń wpłynął na zmianę wskaźnika natężenia. Liczba urodzeń żywych na 1000 ludności wyniosła 11,6, przed rokiem 11,1 (w Małopolsce w 2010 r. 11,3).

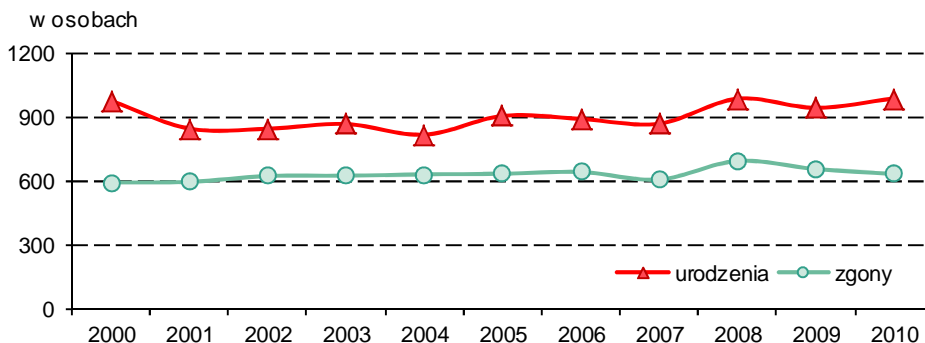
W analizowanym roku **zmarło** 630 mieszkańców Nowego Sącza. Liczba zgonów od 2002 r. utrzymuje się na zbliżonym poziomie. Współczynnik umieralności w 2010 r. wyniósł 7,4‰ i był niższy o 0,3 pkt niż przed rokiem. Jego poziom znacznie odbiegał w dół od wskaźnika wojewódzkiego (wynoszącego 9,0‰).

Do głównych przyczyn zgonów mieszkańców miasta należały wciąż choroby układu krążenia i choroby nowotworowe. W 2009 r. choroby układu krążenia stanowiły przyczynę ponad 46% zgonów, a udział zgonów z powodu nowotworów wynosił 28,2%. Jednocześnie 5,1% zgonów było spowodowanych urazami, zatruciami i innymi wypadkami (dane publikowane są z rocznym opóźnieniem).



W 2010 r. w Nowym Sączu po raz kolejny odnotowano dodatni **przyrost naturalny**. Zwiększyła się przewaga urodzeń nad zgonami. Wyniosła ona 354, wobec 287 w roku poprzednim. W przeliczeniu na 1000 ludności przyrost naturalny wyniósł 4,2, wobec 3,4 w roku poprzednim (w Krakowie 1,0, w Tarnowie 0,1, a w całym województwie małopolskim 2,3).

Wykr.4. Urodzenia i zgony w Nowym Sączu



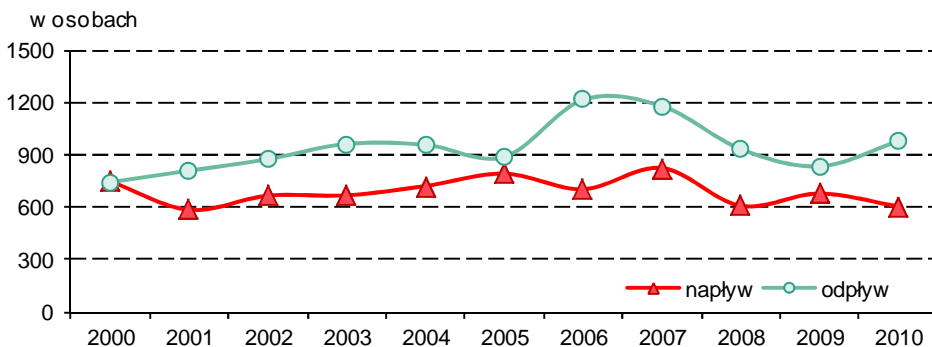
Współczynnik dynamiki demograficznej, określający liczbę urodzeń przypadającą na jeden zgon, wynosił w ostatnich latach w Nowym Sączu 1,6, co oznacza 8 urodzeń na 5 zgonów. W Krakowie i w Tarnowie w 2010 r. współczynnik ten ukształtował się odpowiednio na poziomie: 1,1 i 1,0, czyli na każde 8 urodzeń przypadało odpowiednio: 7 i 8 zgonów (w Małopolsce wyniósł 1,3 - na każde 5 urodzeń przypadały 4 zgony).

Drugim, obok przyrostu naturalnego, czynnikiem mającym bezpośredni wpływ na liczbę ludności na danym obszarze są **migracje**, których wielkość i kierunki zależą w dużej mierze od sytuacji gospodarczej regionu. Biorąc pod uwagę migracje na pobyt stały na 1000 ludności, korzystną sytuację miał Kraków ze wskaźnikiem 0,6, podczas gdy w Nowym Sączu i Tarnowie omawiany wskaźnik był ujemny i wyniósł odpowiednio: minus 4,4 i minus 4,6 (dla Małopolski: plus 1,3).

Saldo migracji stałej w Nowym Sączu po raz kolejny było ujemne. Wyniosło ono minus 373 osoby, czyli o tyle liczba wyjeżdżających na stałe przewyższała liczbę przybywających do miasta na pobyt stały. W 2009 r. saldo to wynosiło minus 156 osób, a zatem wysokie ujemne saldo migracji w ujęciu rocznym jeszcze wzrosło. W Krakowie odnotowano dodatnie saldo migracji - 416 osób na plus, a w Tarnowie

ujemne - minus 533 osób. W Małopolsce przyjeżdżający na pobyt stały przeważali nad wyjeżdżającymi, stąd saldo migracji stałej było dodatnie i wyniosło 4,4 tys. osób.

Wykr.5. Migracje wewnętrzne i zagraniczne ludności Nowego Sącza



W 2010 r. w Nowym Sączu zameldowały się na pobyt stały łącznie 603 osoby. Z zagranicy przybyło 28 osób. Jednocześnie zanotowano 976 wymeldowań z pobytu stałego, w tym 51 za granicę.

Do Nowego Sącza sprowadzają się na stałe osoby, które mogą podjąć tam pracę, mają szansę polepszyć swój byt, a równocześnie przyczynić się do dalszego rozwoju ekonomicznego miasta. W 2010 r. więcej było zameldowań osób przybyłych ze wsi niż z miast (odpowiednio 304 wobec 271). Jednakże w liczbie wymeldowań przeważały również wymeldowania osób na wieś (581) nad tymi do miast (344).

Według **prognozy** GUS w 2030 r. liczba mieszkańców Nowego Sącza wyniesie 77,6 tys. osób. W porównaniu do stanu ludności z 2010 r. (84,5 tys.) nastąpi spadek o 8,2%. W ciągu 20 lat proporcje płci nie ulegną większym zmianom. Natomiast będzie postępował proces starzenia się społeczeństwa. Według ekonomicznych grup wieku udział ludności w wieku:

- przedprodukcyjnym spadnie z 19,4% w 2010 r. do 14,7% w 2030 r.,
- produkcyjnym zmniejszy się z 64,5% w 2010 r. do 57,1% w 2030 r.,
- poprodukcyjnym zwiększy się z 16,1% w 2010 r. do 28,2% w 2030 r.

Zmiany w strukturze wieku niekorzystnie wpłyną na kształtowanie się współczynnika obciążenia demograficznego. W 2030 r. na 100 osób w wieku produkcyjnym przypadnie 75 osób w wieku nieprodukcyjnym (w 2010 r. było ich 55). Przełoży się to na większe obciążenie osób pracujących ludnością niepracującą.



Rynek pracy

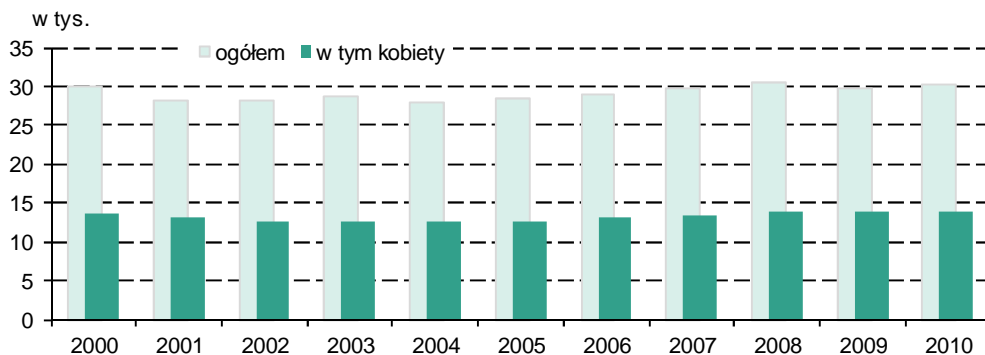
Sytuacja na rynku pracy w Nowym Sączu w 2010 r. uległa poprawie. Wzrosła liczba osób pracujących, a zmniejszyła się liczba zarejestrowanych bezrobotnych.

W końcu 2010 r. w mieście pracowało 30,2 tys. osób, tj. 4,3% ogółu pracujących¹ w Małopolsce. Było to o 0,2% więcej niż w 2009 r. (przed rokiem notowano spadek o 1,3%). W sektorze prywatnym pracowało 19,4 tys. osób, tj. 64,2% ogółu, a w sektorze publicznym - pozostałe 10,8 tys. osób (35,8%). Na niewielki wzrost ogólnej liczby pracujących wpłynął rozwój sektora prywatnego, w którym odnotowano zwiększenie się liczby pracujących o 0,8%. Jednocześnie w sektorze publicznym wystąpił jednoprocentowy spadek.

W podziale według płci większość pracujących stanowili mężczyźni - 53,9%. Ich liczba w końcu 2010 r. wyniosła 16,3 tys. Pracujących kobiet było niecałe 14 tys., tj. mniej w skali roku o 1,1%. Natomiast liczba pracujących mężczyzn wzrosła o 1,2%.

Wykr.6. Pracujący w Nowym Sączu

Stan w dniu 31 XII



Według sektorów ekonomicznych i sekcji PKD, w sektorze przemysłowym (obejmującym przemysł i budownictwo) pracowało 10,2 tys. osób (ponad 1/3 ogółu pracujących) - 7,6 tys. osób w przemyśle i 2,6 tys. osób w budownictwie.

Łącznie w czterech sekcjach: handel; naprawa pojazdów samochodowych, transport i gospodarka magazynowa, zakwaterowanie i gastronomia, informacja i komunikacja pracowało 8,9 tys. osób (29,6% ogółu pracujących); w administracji

¹ Według faktycznego miejsca pracy i rodzaju działalności, bez podmiotów gospodarczych o liczbie pracujących do 9 osób oraz pracujących w gospodarstwach indywidualnych w rolnictwie.

publicznej i obronie narodowej, obowiązkowych zabezpieczeniach społecznych oraz w edukacji - po 3,2 tys. osób (co odpowiada: 10,7% i 10,5% ogółu).

Wyżej wymienione sześć sekcji skupiało ponad 50% pracujących. Ponadto warto zauważyć, że w sekcjach działalność finansowa i ubezpieczeniowa oraz obsługa rynku nieruchomości pracowało 0,9 tys. osób, tj. 3,1% ogółu pracujących.

Przeciętne zatrudnienie² było wyższe w stosunku do 2009 r. o 1,2% i wyniosło 25,1 tys. osób. W sektorze prywatnym wzrosło o 1,7% do 15,8 tys. osób, a w sektorze publicznym o 0,4% - do 9,3 tys.

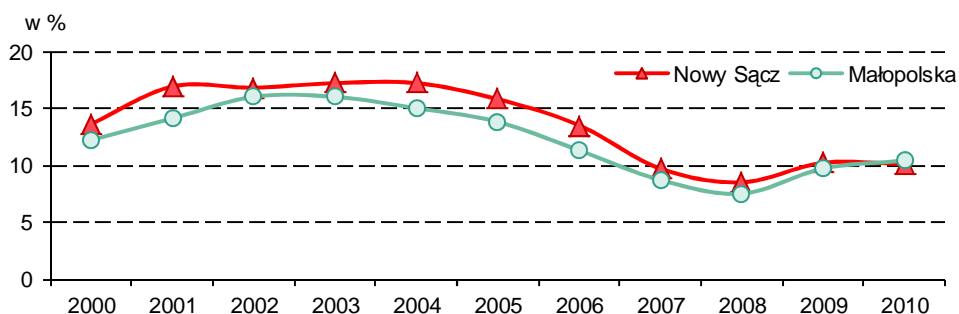
Niekorzystnym zjawiskiem jest wzrost liczby osób **poszkodowanych w wypadkach przy pracy** zgłoszonych w ciągu roku, bez wypadków indywidualnych w rolnictwie - do 384 w 2010 r. (wobec 319 rok wcześniej). W 2010 r. odnotowano jeden śmiertelny wypadek przy pracy (rok wcześniej ani jednego). W ogólnej liczbie poszkodowanych były 133 kobiety, tj. więcej niż w ub. roku (107 kobiet).

Łączna liczba dni niezdolności do pracy z powodu omawianych wypadków wyniosła 16,8 tys., tj. o 13,6% więcej w skali roku, a przeciętna liczba dni niezdolności do pracy na 1 poszkodowanego - 43,8 dni (mniej niż przed rokiem o 2,5).

Nieco zmniejszyła się **skala bezrobocia**. Według stanu w końcu 2010 r. w Nowym Sączu było 4366 zarejestrowanych bezrobotnych, tj. o 1,0% mniej niż rok wcześniej. Bezrobotni zarejestrowani w końcu 2010 r. w Nowym Sączu stanowili 3,1% ogółu bezrobotnych w województwie małopolskim. Stopa bezrobocia, po wzroście notowanym w 2009 r., nieznacznie spadła i wyniosła 10,1% (w Małopolsce 10,4%).

Wykr.7. Stopa bezrobocia rejestrowanego

Stan w dniu 31 XII



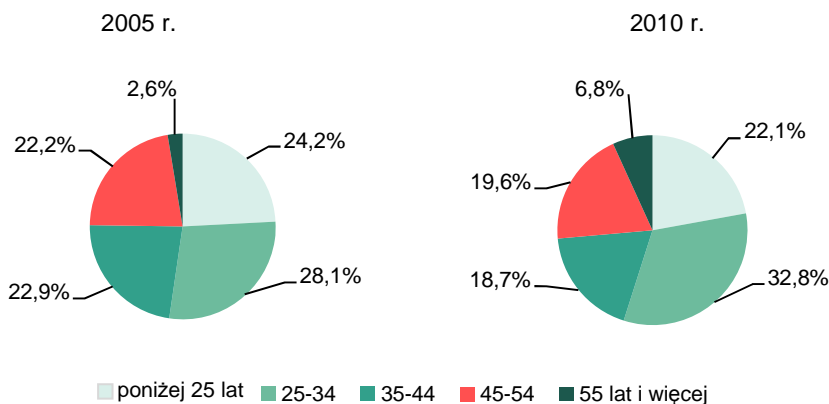
² Bez podmiotów gospodarczych o liczbie pracujących do 9 osób oraz zatrudnionych za granicą, fundacji, stowarzyszeń i innych organizacji.



W ogólnej liczbie bezrobotnych kobiety stanowiły 51,5%. Ich liczba (2,2 tys.) była o 1,2% wyższa niż przed rokiem.

Wśród zarejestrowanych bezrobotnych odsetek osób dotychczas niepracujących wyniósł 19,3%, a osób bez prawa do zasiłku - 84,3%. Trudności ze znalezieniem pracy miały nadal zwłaszcza osoby młode, jednak w ujęciu rocznym udział osób bezrobotnych w wieku poniżej 25 lat spadł o 1,7 pkt proc. do 22,1%. Większy udział w ogólnej liczbie bezrobotnych miały tylko osoby w wieku 25-34 lata (32,8%), natomiast relatywnie najmniejszy - osoby w wieku 55 lat i więcej (6,8%).

Wykr.8. Struktura bezrobotnych zarejestrowanych w Powiatowym Urzędzie Pracy w Nowym Sączu według wieku
Stan w dniu 31 XII



Rozpatrując strukturę bezrobotnych według poziomu wykształcenia, najwięcej było osób, które ukończyły szkoły średnie zawodowe (łącznie z policealnymi) - 1224, tj. 28,0% oraz z wykształceniem zasadniczym zawodowym - 1200, tj. 27,5% ogółu. Najmniej osób legitymowało się wykształceniem średnim ogólnokształcącym oraz wyższym, odpowiednio: 576 i 649, czyli 13,2% i 14,9% ogółu. Ponadto 717 bezrobotnych miało wykształcenie gimnazjalne lub niższe i stanowili oni ponad 16% ogółu bezrobotnych zarejestrowanych w mieście.

W końcu 2010 r. w badanej populacji prawie co 5 bezrobotny nie posiadał żadnego doświadczenia zawodowego. Relatywnie najwięcej bezrobotnych posiadało staż pracy od roku do 5 lat (22,9% ogółu), zaś najmniej było osób z długim stażem pracy, wynoszącym powyżej 30 lat (3,2%).

Najwięcej bezrobotnych poszukiwało pracy przez okres 1-3 miesięcy od momentu rejestracji w urzędzie pracy - 1256 osób (28,8% ogółu) oraz 3-6 miesięcy - 1030 osób (23,6%). Osób długotrwale bezrobotnych było 922, tj. 21,1% ogółu. W ciągu roku odnotowano 7487 bezrobotnych nowo zarejestrowanych i 7533 wyrejestrowanych. Na przestrzeni 12 miesięcy urząd pracy miał w dyspozycji 2,9 tys. ofert pracy, tj. więcej niż w poprzednim roku o ponad 27%.

W końcu roku liczba ofert pracy wyniosła 72, wobec 60 przed rokiem. Nie znajdując odpowiedniej oferty pracy, bezrobotni mogli także skorzystać z możliwości podjęcia własnej działalności gospodarczej.

Przy wzroście zatrudnienia obserwowany jest jednoczesny wzrost płac. **Przeciętne miesięczne wynagrodzenie brutto**³ sięgnęło 2825,56 zł, tj. o 3,6% więcej niż w roku poprzednim. W sektorze publicznym odnotowano wyższe średnie wynagrodzenie (3583,57 zł) aniżeli w sektorze prywatnym (2380,08 zł). Także dynamika wynagrodzeń do roku 2009 była wyższa w sektorze publicznym (105,3) niż w prywatnym (102,5).

Dla porównania, przeciętne miesięczne wynagrodzenie w omawianym roku w województwie małopolskim wyniosło 3169,90 zł, w Krakowie - 3543,43 zł, a w Tarnowie - 3015,78 zł.

Podmioty gospodarki narodowej

W końcu 2010 r. rejestr REGON skupiał 9366 podmiotów gospodarki narodowej z terenu Nowego Sącza (bez osób prowadzących indywidualne gospodarstwa rolne), tj. o 4,8% więcej niż przed rokiem. Do sektora prywatnego należało 97,8%, tj. 9156 podmiotów gospodarki narodowej, co oznacza 5-procentowy wzrost w porównaniu ze stanem w końcu poprzedniego roku. Natomiast liczba podmiotów sektora publicznego minimalnie spadła w skali roku - z 212 do 210.

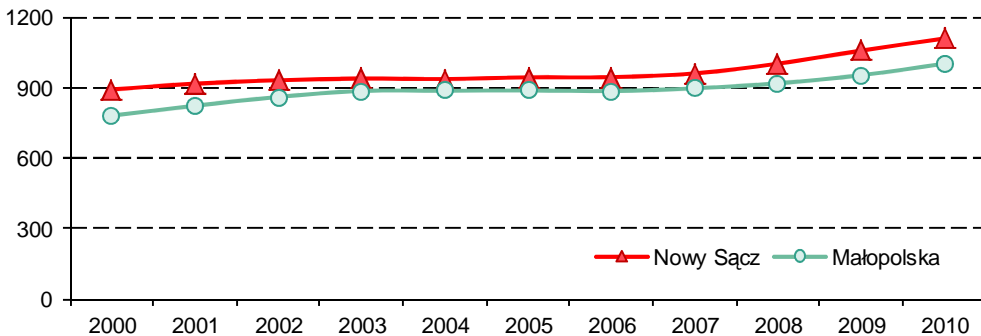
Liczba spółek handlowych wzrosła w ujęciu rocznym o 36, tj. o 6,0%, w tym o 3 (4,5%) liczba spółek z udziałem kapitału zagranicznego. Spółek cywilnych było zarejestrowanych więcej również o 3 (0,4%), podczas gdy liczba spółdzielni spadła o 1 (2,9%).

³ Patrz przypis 2 na str. 19.



Jednocześnie rejestr obejmował 7058 osób fizycznych prowadzących działalność gospodarczą, czyli o 5,5% więcej niż w końcu 2009 r. Wskaźnik przedsiębiorczości (liczba podmiotów zarejestrowanych w rejestrze REGON na 10 tys. ludności) wzrósł na przestrzeni roku z 1057 do 1108 (wobec 1001 w Małopolsce).

Wykr.9. Podmioty gospodarki narodowej na 10 tys. ludności
Stan w dniu 31 XII



Według sekcji Polskiej Klasyfikacji Działalności w końcu grudnia 2010 r. najwięcej podmiotów prowadziło działalność zaliczaną do sekcji takich, jak: handel; naprawa pojazdów samochodowych (2588), działalność profesjonalna, naukowa i techniczna (1039), budownictwo (969) oraz przetwórstwo przemysłowe (759).

Według klas wielkości w mieście Nowy Sącz dominowały małe firmy (o liczbie pracujących do 9 osób). Było ich 8790, co stanowiło 93,9% ogółu. Podmiotów średnich (o liczbie pracujących 10 - 49 osób) było 439, tj. 4,7%, a podmiotów dużych (o liczbie pracujących powyżej 50 osób) - 137, tj. 1,5% ogółu.

W 2010 r. do rejestru REGON wpisano 1093 nowe podmioty gospodarcze. Jednocześnie wyrejestrowano 635 podmiotów. Największą rotacją cechowały się sekcje: handel; naprawa pojazdów samochodowych i budownictwo.

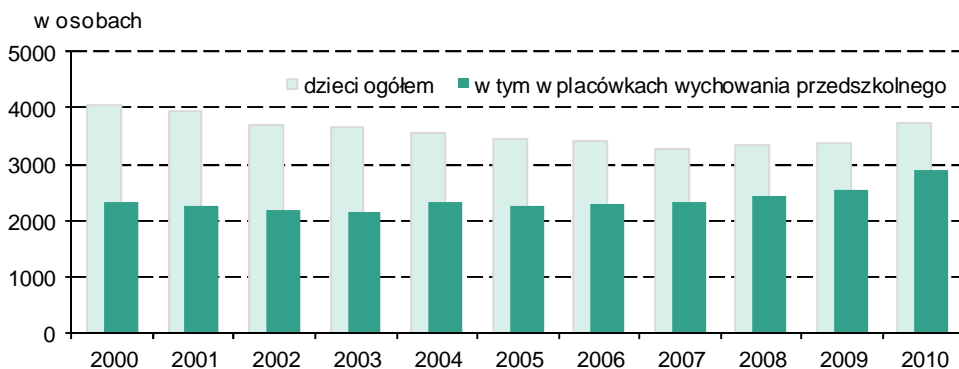
Edukacja⁴

Wychowaniem przedszkolnym w roku szkolnym 2010/2011 w Nowym Sączu objęto 2,9 tys. dzieci w 40 placówkach wychowania przedszkolnego (w tym 2,1 tys. dzieci w 24 przedszkolach). Od kilku lat utrzymuje się tendencja wzrostowa liczby

⁴ Dane, z wyjątkiem szkół wyższych, Ministerstwa Edukacji Narodowej.

dzieci w placówkach przedszkolnych. W porównaniu z poprzednim rokiem szkolnym wzrost ten był znaczący i wyniósł 14,6%. Spadła natomiast ze 110 do 105 liczba dzieci w przedszkolach na 100 miejsc, co wynika ze zwiększenia się liczby miejsc o prawie 19% w skali roku.

Wykr.10. Dzieci w wieku 3-6 lat w Nowym Sączu



Na początku roku szkolnego 2010/2011 w Nowym Sączu działało:

- 20 szkół podstawowych (obejmujących edukacją 5217 uczniów),
- 15 gimnazjów (3024 gimnazjalistów),
- 10 zasadniczych szkół zawodowych (1704 uczniów),
- 12 liceów ogólnokształcących (4781 licealistów),
- 1 liceum profilowane (26 licealistów),
- 12 techników (3377 uczniów),
- 27 szkół policealnych (1930 uczniów),
- 3 szkoły wyższe (kształcące 9380 studentów, łącznie z cudzoziemcami).

W powyższym zestawieniu zasadnicze szkoły zawodowe podano łącznie ze szkołami specjalnymi przysposabiającymi do pracy, a technika łącznie ze szkołami artystycznymi ogólnokształcącymi dającymi uprawnienia zawodowe. Nie uwzględniono 20 szkół dla dorosłych, w których kształciło się 1521 osób. Wśród szkół dla dorosłych największą popularnością cieszyły się licea ogólnokształcące w liczbie 16, do których uczęszczały 1324 osoby. Ponadto dorośli dokończali się w 4 technicach.

Liczba szkół podstawowych od kilku lat utrzymuje się na zbliżonym poziomie, podczas gdy liczba ich uczniów wykazuje tendencję spadkową. Podobnie przedstawia



się sytuacja w przypadku gimnazjów, techników oraz szkół zasadniczych zawodowych. Dużą popularnością wśród młodzieży nadal cieszą się licea ogólnokształcące. Likwidowane są natomiast licea profilowane.

Niezmienna w ujęciu rocznym pozostała zarówno liczba szkół wyższych, jak i szkół dla dorosłych. W Nowym Sączu znajduje się: Wyższa Szkoła Biznesu, Państwowa Wyższa Szkoła Zawodowa oraz Wyższa Szkoła Przedsiębiorczości.

Ponadto działają tu także dwie filie krakowskich uczelni: Akademii Górniczo-Hutniczej i Uniwersytetu Pedagogicznego, w których w ubiegłym roku studiowało 360 studentów. W ogólnej liczbie 9380 studentów w nowosądeckich uczelniach (łącznie z filiami i zamiejscowymi podstawowymi jednostkami organizacyjnymi, zamiejscowymi ośrodkami dydaktycznymi oraz punktami konsultacyjnymi) udział kobiet wyniósł 61,3%.

Z danych statystycznych wynika, że **współczynnik skolaryzacji brutto** przekraczał 100%, co oznacza, że do szkół znajdujących się na terenie miasta uczęszczały również dzieci mieszkające poza nim. W 2010 r. współczynnik skolaryzacji brutto wyniósł dla Nowego Sącza 102,4% w szkołach podstawowych i 105,6% w gimnazjach.

Rokrocznie wzrasta liczba **komputerów** w szkołach, w tym z dostępem do Internetu oraz przeznaczonych do użytku uczniów. Jednocześnie maleje liczba uczniów przypadających na 1 komputer w szkołach dla dzieci i młodzieży. W omawianym roku na 1 komputer przeznaczony do użytku uczniów przypadało ich 9, zarówno w szkołach podstawowych, jak i w gimnazjach (przy średniej w województwie małopolskim w szkołach podstawowych 7, a w gimnazjach - również 9) .

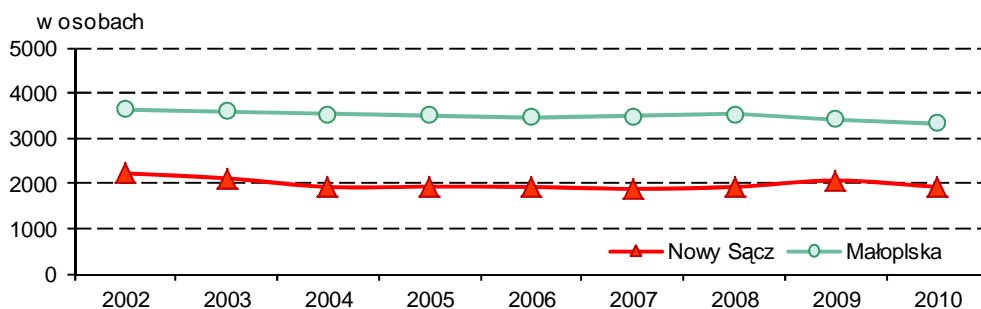
Ochrona zdrowia i pomoc społeczna

Świadczenia ambulatoryjnej opieki zdrowotnej są realizowane przez zakłady opieki zdrowotnej oraz w ramach praktyk lekarskich. W 2010 r. w Nowym Sączu udzielono łącznie 813,5 tys. porad lekarskich, tj. o 4,2% więcej niż w roku poprzednim. Prawie 69% z nich zrealizowano w niepublicznych zakładach opieki zdrowotnej. Według stanu w końcu 2010 r. w mieście funkcjonowało 49 zakładów ambulatoryjnej opieki zdrowotnej, tj. o 1 więcej niż rok wcześniej. Stanowiło to 3,5% ogółu zakładów ambulatoryjnej opieki zdrowotnej działających w województwie małopolskim.

Zwiększyła się także liczba aptek. W końcu omawianego roku było ich 44, tj. o 3 więcej niż w końcu roku 2009. W związku z tym odnotowano wzrost liczby farmaceutów pracujących w aptekach. W końcu grudnia 2010 r. w nowosądeckich aptekach pracowało 102 magistrów farmacji, czyli przybyło ich 21. Jednocześnie spadła liczba ludności przypadająca na 1 aptekę (z 2062 w końcu 2009 r. do 1921). Apteki w Nowym Sączu stanowiły 4,4% ogółu aptek w Małopolsce.

Wykr.11. Liczba ludności na 1 aptekę ogólnodostępną

Stan w dniu 31 XII



W mieście nadal funkcjonował 1 żłobek. Dysponował on miejscami w liczbie 120, a w ciągu roku przebywało w nim 184 dzieci, tj. o 9 dzieci mniej niż przed rokiem. Przeciętny pobyt dziecka w żłobku wynosił 112 dni.

W Nowym Sączu, podobnie jak w roku 2009, działało 5 domów i zakładów stacjonarnych opieki społecznej. Dysponowały one 445 miejscami, tj. o 11 więcej niż rok wcześniej. W domach i zakładach opieki społecznej przebywało 453 pensjonariuszy, tj. o 28 więcej w porównaniu z poprzednim rokiem.

Kultura i turystyka

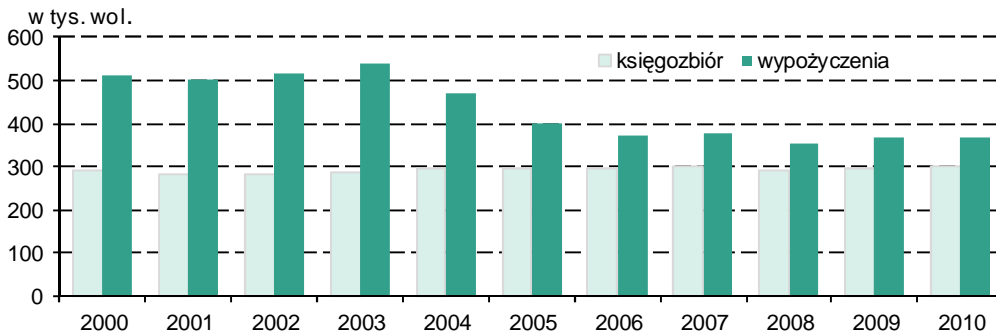
Ważną rolę w życiu mieszkańców Nowego Sącza odgrywa kultura i sztuka. W końcu 2010 r. na terenie miasta działało 8 **bibliotek** (łącznie z filiami). Od roku 2005 jeden z tych obiektów jest przystosowany dla osób poruszających się na wózkach inwalidzkich.

Księgozbiór bibliotek publicznych stanowił 2,8% zasobów wojewódzkich i wyniósł 299,3 tys. woluminów. Liczba czytelników wyniosła w 2010 r. 22,3 tys. osób,



co oznacza wzrost w stosunku do 2009 r. o 1,5%. Liczba wypożyczeń niemal się nie zmieniła, kształtując się na poziomie 366,2 tys. woluminów w ciągu roku. Statystycznie 1 czytelnik wypożyczył w 2010 r. ponad 16 woluminów (rok wcześniej prawie 17). Od kilku lat księgozbiór i wypożyczenia pozostają na tym samym poziomie.

Wykr.12. Księgozbiór i wypożyczenia w bibliotekach publicznych w Nowym Sączu



W 2010 r. funkcjonowały w mieście 4 **muzea** i oddziały muzealne, tj. tyle samo co rok wcześniej. Zorganizowały łącznie 30 wystaw: 22 własne i 8 obcych (krajowych i z zagranicy). Po notowanym w 2009 r. znaczącym spadku liczby zwiedzających muzea, ich liczba ponownie wzrosła - o 15,6% do 55,0 tys. osób, wśród których młodzież szkolna stanowiła 31,5%.

Nie zmieniła się natomiast liczba **kin** - były 2 kina, Sokół i Krokus (obydwa dostosowane do potrzeb osób niepełnosprawnych). W ujęciu rocznym ilość seansów w ciągu roku wzrosła prawie dwukrotnie. Zmniejszyła się natomiast liczba widzów w kinach - o 11,6% do 149,4 tys. osób w ciągu roku, co stanowiło 4,1% ogółu widzów w Małopolsce. Średnio w 1 seansie uczestniczyło 17 osób (przed rokiem o 20 osób więcej).

W Nowym Sączu działały również 4 **galerie i salony sztuki** (dostosowane do potrzeb osób poruszających się na wózkach inwalidzkich). Zorganizowały one łącznie w kraju 42 wystawy (w tym jedną zagraniczną i jedną międzynarodową) oraz jedną polską wystawę za granicą. Wystawy w kraju obejrzało w ciągu roku 41,7 tys. zwiedzających.

W mieście działa także Małopolskie Centrum Kultury SOKÓŁ. Misja MCK SOKÓŁ polega na ochronie i promocji wielokulturowego dziedzictwa Małopolski, kształtowaniu kompetencji kulturowej poprzez popularyzację muzyki klasycznej, teatru, filmu europejskiego, folkloru, sztuki ludowej oraz wspomaganie rozwoju amatorskiego ruchu artystycznego. Siedzibą instytucji, będącej spadkobiercą i kontynuatorem niemal 140-letniej tradycji *Towarzystwa Gimnastycznego SOKÓŁ*, jest historyczny budynek Sokolni Sądeckiej z 1892 r., który znajduje się w centrum Nowego Sącza, obecnie rozbudowany i zmodernizowany. Do instytucji tej należą wyżej wspomniane nowosądeckie kina, gdzie poza prezentacją najnowszych produkcji filmowych kina światowego promuje się kino polskie i europejskie. Od 2004 r. są one w europejskiej sieci EUROPA CINEMAS.

MCK Sokół jest organizatorem ponad 20 cyklicznych festiwali i imprez kulturalnych rocznie, które mają charakter lokalny, krajowy i międzynarodowy. Najważniejsze z nich to:

- Międzynarodowy Festiwal Dziecięcych Zespołów Regionalnych ŚWIĘTO DZIECI GÓR (realizowany od 1992 r.)
- Międzynarodowy Festiwal i Konkurs Sztuki Wokalnej im. Ady Sari (od 1985 r.)
- Międzynarodowy Festiwal Wirtuozerii i Żartu Muzycznego FUN & CLASSIC (od 2001 r.)
- Sądecki Festiwal Muzyki Organowej L'ARTE ORGANICA (od 2002 r.)
- Sądecki Festiwal Muzyczny IUBILAEI CANTUS (od 1995 r.)
- Cykl prezentacji teatralno-operowych WIECZORY MAŁOPOLSKIE (od 2004 r.)⁵

W końcu lipca 2010 r. w Nowym Sączu funkcjonowało 9 **turystycznych obiektów zbiorowego zakwaterowania**, w tym 8 całorocznych. Bazę noclegową tworzyły:

- 4 hotele,
- 2 inne obiekty hotelowe,
- 1 szkolne schronisko młodzieżowe,
- 1 kemping,
- 1 pozostały obiekt niesklasyfikowany.

⁵ Źródło: www.nowysacz.pl.



W omawianym roku z noclegów w nich skorzystało 16,3 tys. osób, co oznacza spadek w porównaniu z 2009 r. o 27,9%, przy czym turystów zagranicznych było 1,8 tys., tj. o 31,2% mniej. W ciągu 12 miesięcy udzielono 26,3 tys. noclegów, czyli mniej niż przed rokiem o 31,9%, w tym turystom zagranicznym 3,1 tys. noclegów, tj. o ponad 1/3 mniej.

Stopień wykorzystania miejsc noclegowych wyniósł 24,5%, tj. o 0,8 pkt proc. więcej niż w roku poprzednim (35,5% w województwie małopolskim). Od dwóch lat spada liczba miejsc noclegowych w Nowym Sączu. W ujęciu rocznym zmniejszyła się ona o 20,8% do 400, w tym w hotelach wyniosła 129 i była o ponad 100 miejsc niższa do ubiegłorocznej.

Wykr.13. Miejsca noclegowe w obiektach zbiorowego zakwaterowania w Nowym Sączu

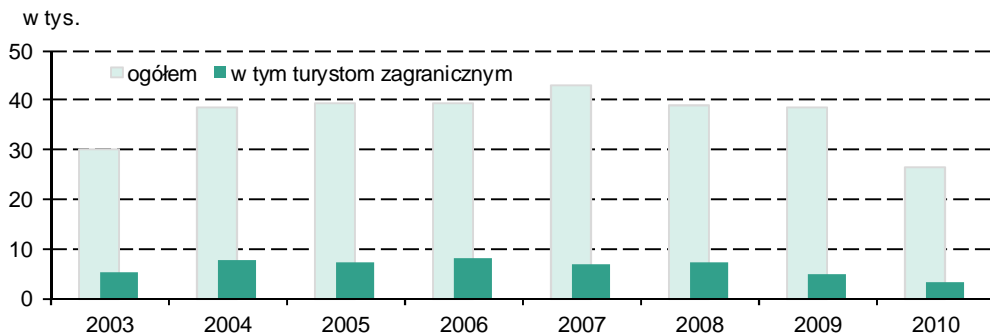
Stan w dniu 31 VII



Ogólnie biorąc, w 2010 r. odnotowano spadek natężenia ruchu turystycznego w mieście. W obiektach hotelarskich (hotelach, motelach, pensjonatach i innych obiektach hotelowych) położonych na terenie Nowego Sącza w 2010 r. wynajęto 15,4 tys. pokoi (tj. mniej o 30,8% niż w roku poprzednim), w tym 2,2 tys. pokoi turystom zagranicznym (tj. o 36,6% mniej).

Zmniejszającej się liczbie udzielonych noclegów towarzyszyło nieznaczne skrócenie długości pobytu. Średnio na 1 osobę korzystającą z turystycznych obiektów zbiorowego zakwaterowania przypadało 1,6 noclegu (1,7 przed rokiem), a przeciętny pobyt turysty zagranicznego również nieznacznie się skrócił się w skali roku (z 1,8 do 1,7 noclegu).

Wykr.14. Udzielone noclegi w obiektach zbiorowego zakwaterowania w Nowym Sączu

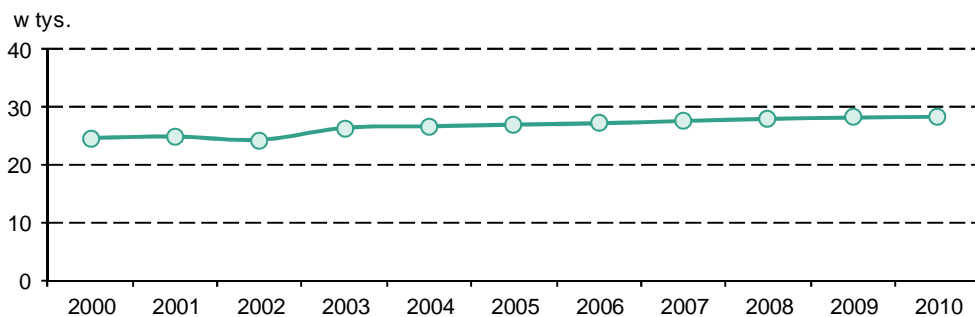


Sytuacja mieszkaniowa

W końcu 2010 r. **zasoby mieszkaniowe** Nowego Sącza wyniosły 28,4 tys. mieszkań, co stanowiło 2,6% ogółu zasobów mieszkaniowych województwa małopolskiego. Dla porównania zasoby mieszkaniowe Krakowa stanowiły 29,9% ogółu, a Tarnowa - 3,9%. W odniesieniu do stanu z roku poprzedniego ilość mieszkań w Nowym Sączu zwiększyła się o 218, tj. o 0,8%. Od kilku lat obserwowany jest niewielki wzrost liczby zasobów.

Wykr.15. Zasoby mieszkaniowe Nowego Sącza

Stan w dniu 31 XII

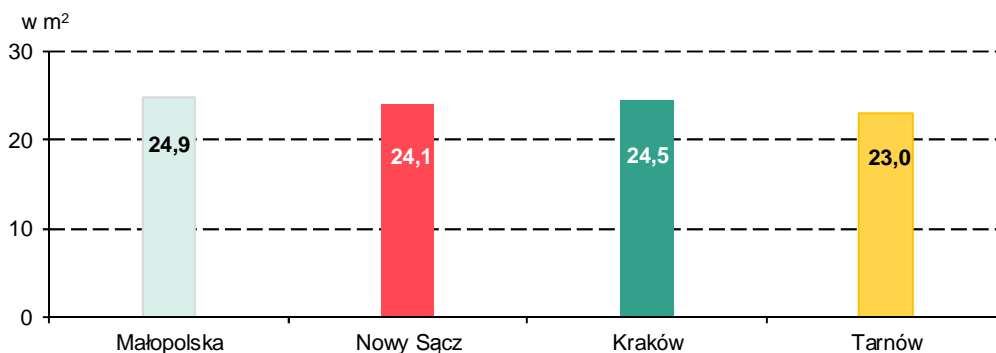


W mieszkaniach w mieście znajdowało się ogółem 109 tys. izb o łącznej powierzchni 2041 tys. m². Przepiętna powierzchnia 1 izby wyniosła 18,7 m², a przepiętna powierzchnia użytkowa 1 mieszkania - 71,8 m². W Krakowie i Tarnowie statystyczne mieszkanie było mniejsze, odpowiednio: 56,8 m² i 62,5 m², podczas gdy średnia wojewódzka była wyższa - 75,5 m².



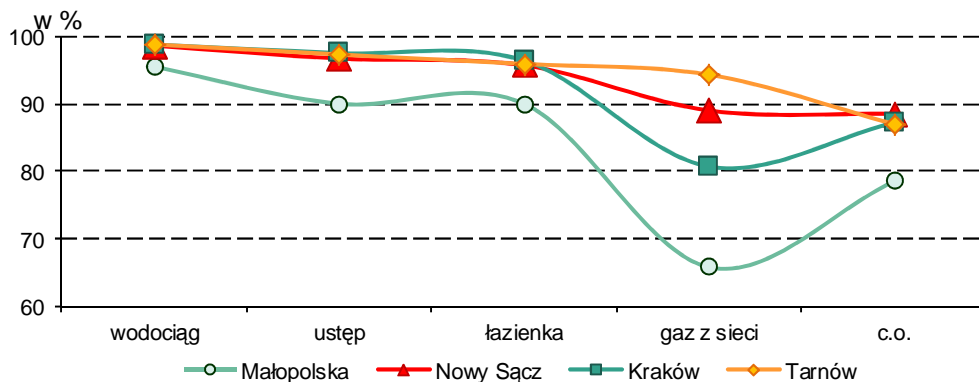
We wszystkich trzech miastach na prawach powiatu przeciętna powierzchnia mieszkania na 1 osobę była niższa niż średnia wojewódzka. W Nowym Sączu wynosiła ona 24,1 m². W Krakowie przeciętna powierzchnia użytkowa na 1 osobę (24,5 m²) była nieznacznie wyższa, a w Tarnowie (23,0 m²) nieco niższa niż w Nowym Sączu.

Wykr.16. Przeciętna powierzchnia użytkowa mieszkania na 1 osobę w 2010 r.
Stan w dniu 31 XII



Na 1 mieszkanie w Nowym Sączu przypadają średnio 3,0 osoby, a przeciętna liczba izb w mieszkaniu wyniosła 3,8 (podobnie jak w województwie małopolskim). Było to nieco więcej niż w dwóch pozostałych miastach na prawach powiatu, gdyż w Krakowie na 1 mieszkanie przypadają średnio 2,3 osoby i 3,2 izby, a w Tarnowie - 2,7 osoby i 3,6 izby.

Wykr.17. Wyposażenie mieszkań w podstawowe instalacje w 2010 r.
Stan w dniu 31 XII



W miastach notuje się wysoki poziom **wyposażenia mieszkań** w podstawowe **instalacje sanitarno-techniczne**. W Nowym Sączu w wodociąg wyposażonych było 98,6% ogółu mieszkań, w ustęp - 96,7%, w łazienkę - 95,7%, w gaz z sieci - 89,0%, a w centralne ogrzewanie - 88,5%. W Krakowie nieco lepiej przedstawiało się wyposażenie mieszkań w wodociąg, ustęp i łazienkę, a słabiej w gaz z sieci i centralne ogrzewanie. W Tarnowie niższy wskaźnik niż dla Nowego Sącza odnotowano jedynie w przypadku centralnego ogrzewania.

W 2010 r. w Nowym Sączu **oddano do użytkowania 219 mieszkań**, tj. 1,8% efektów wojewódzkich, w tym w budynkach indywidualnych 142 mieszkania. W porównaniu z 2009 r. miał miejsce spadek nowych realizacji o 1,4%. Zmniejszyła się przeciętna powierzchnia 1 mieszkania oddanego do użytkowania i wyniosła w 2010 r. 118,2 m² wobec 122,1 m² przed rokiem, w tym w budynkach indywidualnych 154,5 m² (o 2,9 m² więcej niż w roku poprzednim). Dla porównania w Tarnowie oddano do użytkowania 265 mieszkań, a w Krakowie 4716 mieszkań.

Liczba mieszkań w Nowym Sączu, których budowę rozpoczęto spadła w ujęciu rocznym z 385 do 198 w 2010 r. W 84,8% były to inwestycje realizowane w ramach budownictwa indywidualnego. Natomiast wzrosła liczba mieszkań, na których realizację wydano pozwolenia - z 262 w ciągu 2009 r. do 272 w omawianym roku, w tym 208 w budownictwie indywidualnym. W ostatnich latach notowano wzrosty i spadki ilości rozpoczętych budów i wydanych pozwoleń.

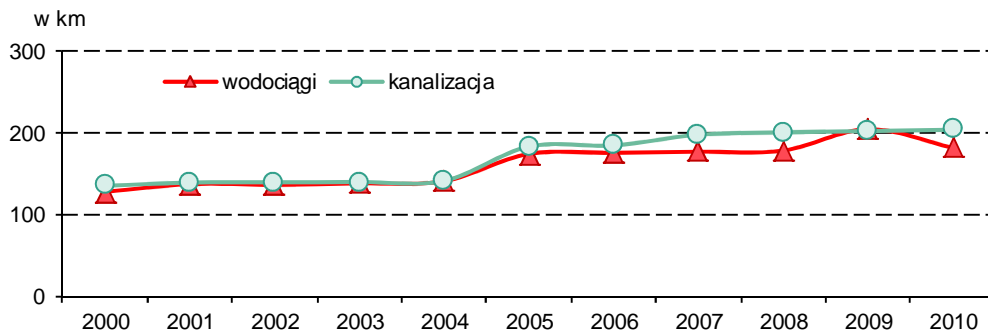
Infrastruktura komunalna

W Nowym Sączu w 2010 r. stan infrastruktury komunalnej przedstawiał się następująco: długość czynnej sieci wodociągowej rozdzielczej wyniosła 182,2 km, liczba połączeń prowadzących do budynków mieszkalnych i zbiorowego zamieszkania - 5,1 tys., a długość czynnej sieci kanalizacyjnej wynosiła 204,3 km z 4,3 tys. połączeń prowadzących do budynków mieszkalnych i zbiorowego zamieszkania. Na 100 km² przypadało 314 km sieci wodociągowej (w województwie małopolskim 116 km). Spadek długości sieci wodociągowej w skali roku może wynikać z jej inwentaryzacji.

Długość czynnej sieci kanalizacyjnej (rozdzielczej i kolektorów) w mieście wzrosła w skali roku o 0,8%. Na 100 km² przypadało 352 km sieci kanalizacyjnej (w Małopolsce 66 km).

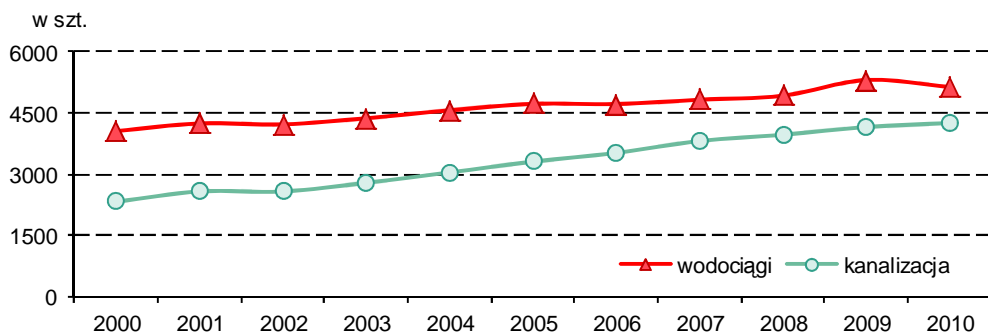


Wykr.18. Długość sieci wodociągowej i kanalizacyjnej w Nowym Sączu
Stan w dniu 31 XII



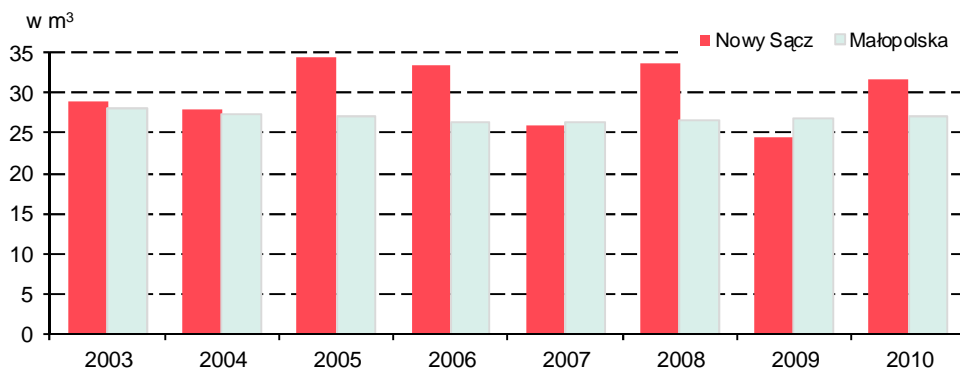
Systematycznie rośnie liczba połączeń prowadzących do budynków mieszkalnych i zbiorowego zakwaterowania w sieci kanalizacyjnej, co świadczy o poprawie infrastruktury miejskiej.

Wykr.19. Połączenia prowadzące do budynków mieszkalnych i zbiorowego zakwaterowania w Nowym Sączu
Stan w dniu 31 XII



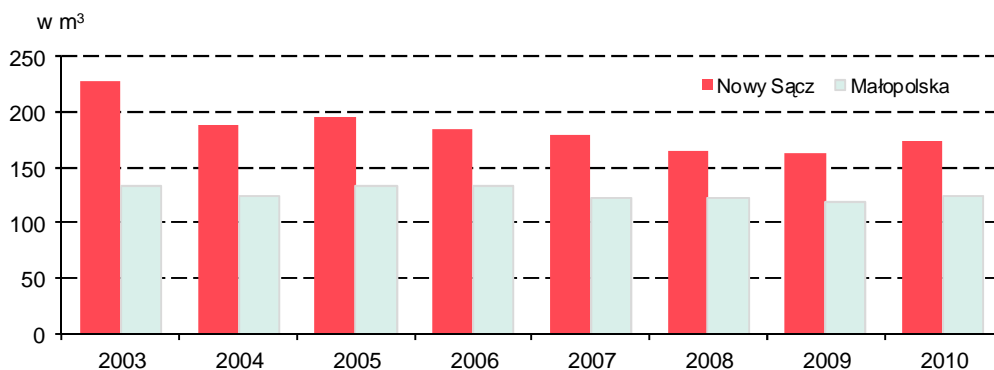
Miasto z roku na rok coraz lepiej gospodaruje wodą. W 2010 r. na cele komunalno-bytowe wodociągi dostarczyły gospodarstwom domowym 2,7 tys. dam^3 wody, tj. o 30,3% więcej niż przed rokiem. Wskaźnik zużycia, obrazujący sposób gospodarowania wodą w przeliczeniu na 1 mieszkańca, osiągnął w omawianym roku poziom $31,8 \text{ m}^3$ (w Małopolsce $27,0 \text{ m}^3$). Wzrost tego wskaźnika (z niskiego poziomu w roku poprzednim) jest potwierdzeniem dużego zapotrzebowania na wodę.

Wykr.20. Zużycie wody z wodociągów na 1 mieszkańca



Systematycznie rozbudowywana jest sieć gazowa. Wzrasta liczba połączeń prowadzących do budynków mieszkalnych i niemieszkalnych, podczas gdy zużycie gazu wykazuje tendencję malejącą. W analizowanym roku długość sieci gazowej wynosiła 280 km, tj. o 0,7% więcej w ujęciu rocznym (w poprzednim roku notowano wzrost o 1,5%). Średnie zużycie gazu na 1 mieszkańca wynosiło 173,5 m³ (wobec 162,5 m³ w 2009 r.). Oszczędzanie wody i energii służy ochronie środowiska.

Wykr.21. Zużycie gazu z sieci na 1 mieszkańca



Ochrona środowiska

Ochrona środowiska dotyczy głównie powietrza atmosferycznego, gospodarki wodno-ściekowej, odpadów oraz ponoszonych nakładów inwestycyjnych. W Nowym Sączu w 2010 r. sytuacja w tym zakresie przedstawiała się dość korzystnie.



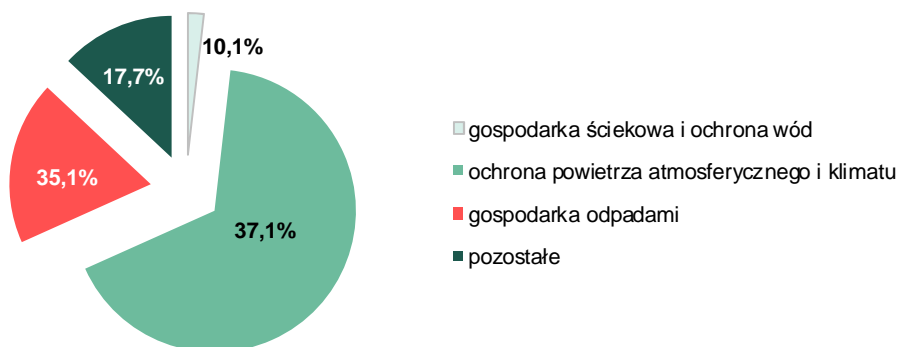
Emisja przemysłowych pyłowych zanieczyszczeń powietrza z zakładów szczególnie uciążliwych dla czystości powietrza zmniejszyła się w ujęciu rocznym o 7,8% do 190 ton (4,8% wielkości wojewódzkiej), a emisja zanieczyszczeń gazowych (bez dwutlenku węgla) zmalała o 4,1% do 2078 ton (stanowiąc 1,6% emisji wojewódzkiej).

Do wód lub do ziemi odprowadzono 3,7 hm³ ścieków przemysłowych i komunalnych wymagających oczyszczania (wobec 3,6 hm³ w roku poprzednim). Stanowiło to 1,2% tego typu ścieków w województwie małopolskim. Podobnie jak w latach ubiegłych zostały one w 100% oczyszczone.

W skali roku spadła o 60,7% ilość odpadów wytworzonych (z wyłączeniem odpadów komunalnych) i wyniosła 32,3 tys. ton (tj. 0,5% wielkości wojewódzkiej), w tym 20,1 tys. ton to odpady poddane odzyskowi. Odpadów komunalnych zmieszanych zebranych było w 2010 r. 26,8 tys. ton, w tym 15,0 tys. ton z gospodarstw domowych (wobec odpowiednio: 23,8 i 12,5 tys. ton w 2009 r.).

Konieczne jest regularne inwestowanie w ochronę środowiska. Na środki trwale służące ochronie powietrza atmosferycznego i klimatu, gospodarce odpadami, gospodarce ściekowej i ochronie wód, a także pozostałym aspektom ochrony środowiska w roku 2010 wydatkowano w Nowym Sączu 3437 tys. zł, czyli ponad 2 razy więcej niż przed rokiem. Najwięcej wydatkowano na ochronę powietrza atmosferycznego i klimatu - 2285 tys. zł, tj. ponad 3,5-krotnie więcej.

Wykr.22. Struktura nakładów inwestycyjnych na ochronę środowiska w Nowym Sączu w 2010 r.



Nakłady inwestycyjne na środki trwale służące gospodarce wodnej w 2010 r. były również 3,5-krotnie większe niż w 2009 r. Wyniosły one 28,5 mln zł, w tym

17,6 mln zł przeznaczono na obwałowania przeciwpowodziowe, a 10,9 mln zł na regulację i zabudowę rzek i potoków. Jest to związane z zeszłoroczną powodzią w maju i w czerwcu.

Nakłady inwestycyjne na środki trwałe służące gospodarce wodnej w 90,0% pochodziły z budżetu centralnego, w 4,6% z funduszy ekologicznych, a ze środków własnych - w 4,4%. Ponadto, stosunkowo niewielkie kwoty na ten cel wydatkowano także z budżetu województwa i z budżetu gminy.

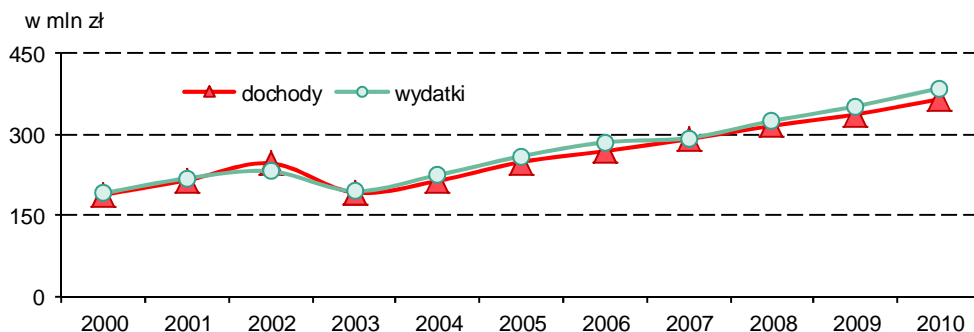
Dochody i wydatki budżetu miasta

Dochody budżetu miasta Nowy Sącz w 2010 r. wyniosły 364,3 mln zł, co oznacza wzrost w porównaniu z 2009 r. o 8,3%. Subwencja ogólna wzrosła o 5,8% w skali roku, dotacje celowe z budżetu państwa - o 4,8%, a dochody własne o 1,5%.

Wydatki budżetu miasta w omawianym okresie sięgnęły 384,3 mln zł, czyli o 9,4% więcej niż w poprzednim roku. W ujęciu rocznym najbardziej wzrosły dotacje, o 22,0% do 34,4 mln zł. Natomiast wydatki majątkowe wzrosły o 7,2% do 47,9 mln zł. Z kwoty tej na cele inwestycyjne przeznaczono 95,8% (45,9 mln zł).

Wynik finansowy po raz kolejny był ujemny i wyniósł minus 20,0 mln zł.

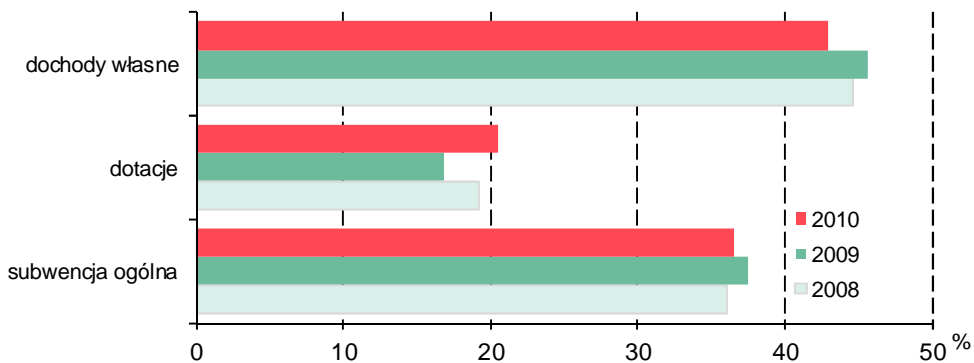
Wykr.23. Dochody i wydatki budżetu Nowego Sącza



Od kilku lat dochody i wydatki budżetu miasta systematycznie rosną. W 2010 r. największy udział w dochodach ogółem miały dochody własne - 42,9% (156,2 mln zł), subwencja ogólna - 36,6% (133,3 mln zł), dotacje celowe z budżetu państwa - 14,1% (51,3 mln zł). Struktura dochodów była zbliżona do tej z lat poprzednich.



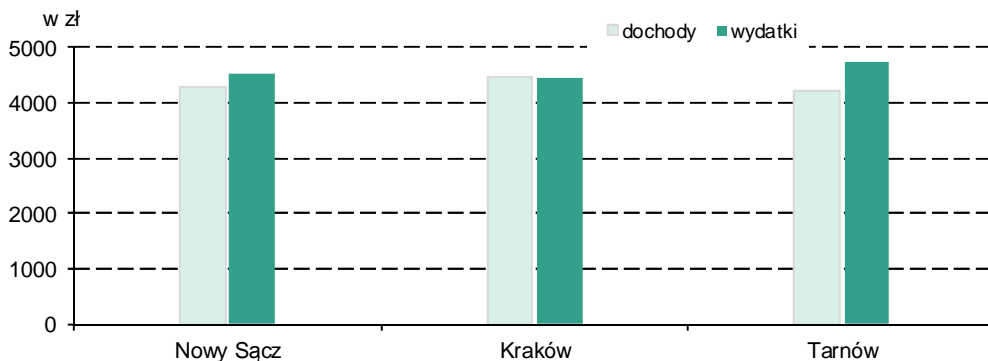
Wykr.24. Struktura dochodów budżetu Nowego Sącza



Na wydatki ogółem składały się przede wszystkim: wydatki bieżące jednostek budżetowych - 68,4%, tj. 262,7 mln zł, wydatki majątkowe - 12,5%, świadczenia na rzecz osób fizycznych - 9,3% oraz dotacje - 9,0%.

W przeliczeniu na 1 mieszkańca dochody budżetu miasta Nowego Sącza zwiększyły się w ujęciu rocznym z 3976 zł do 4306 zł, a wydatki z 4153 zł do 4543 zł. Porównując Nowy Sącz z Tarnowem i Krakowem, można stwierdzić, że uplasował się on pomiędzy tymi dwoma miastami na prawach powiatu.

Wykr.25. Dochody i wydatki na 1 mieszkańca w 2010 r.



Nowy Sącz na tle innych miast na prawach powiatu

Do zestawienia przedstawiającego Nowy Sącz na tle innych polskich miast w 2010 r. wybrano 16 miast, które przed zmianami administracyjnymi w 1999 r. były miastami wojewódzkimi, a obecnie są miastami na prawach powiatu ze zbliżoną liczbą

mieszkańców plus/minus 35 tys.: Chełm, Jelenia Góra, Kalisz, Konin, Koszalin, Legnica, Leszno, Łomża, Piotrków Trybunalski, Przemyśl, Siedlce, Słupsk, Suwałki, Tarnów, Włocławek i Zamość.

W wyniku zastosowania metody grupowania miast wyodrębniono możliwie najbardziej jednorodne skupiska miast pod względem podobieństwa w zakresie wewnętrznej struktury cech. Miasta należące do tej samej grupy są do siebie zbliżone, a poszczególne skupiska możliwie najwyraźniej od siebie odległe.

Porównania miast dokonano za pomocą 10 cech diagnostycznych charakteryzujących się odpowiednią zmiennością i nie skorelowanych ze sobą. Przy wyborze cech do porównań kierowano się istotnością cechy do określenia poziomu rozwoju miast, dostępnością i kompletnością informacji. Wybrano cechy o charakterze wskaźnikowym, gdyż jedynie za ich pomocą można jednoznacznie i precyzyjnie porównać wybrane miasta. Cechy charakteryzują się zmiennością większą niż 10,0%, a korelacja między nimi nie przekracza 0,7.

Ostatecznie uwzględniono następujące cechy diagnostyczne:

- 1) przyrost naturalny na 1000 ludności,
- 2) saldo migracji stałej na 1000 ludności,
- 3) pracujący na 1000 ludności,
- 4) stopa bezrobocia rejestrowanego,
- 5) widzowie w kinach na 10 tys. ludności,
- 6) korzystający z noclegów na 1000 ludności,
- 7) udzielone porady ambulatoryjne na 10 tys. ludności,
- 8) studenci szkół wyższych na 10 tys. ludności,
- 9) podmioty gospodarki narodowej na 10 tys. ludności,
- 10) dochody budżetów miast na 1 mieszkańca.

Spośród cech diagnostycznych destymulantą jest stopa bezrobocia rejestrowanego (wzrost wartości cechy decyduje o gorszym poziomie rozwoju miasta). Pozostałe cechy zakwalifikowano jako stymulanty (wzrost wartości cechy decyduje o lepszym poziomie rozwoju miasta). W toku analizy konieczne było dokonanie przekształceń normalizacyjnych w celu doprowadzenia cech do porównywalności i jednorodności.

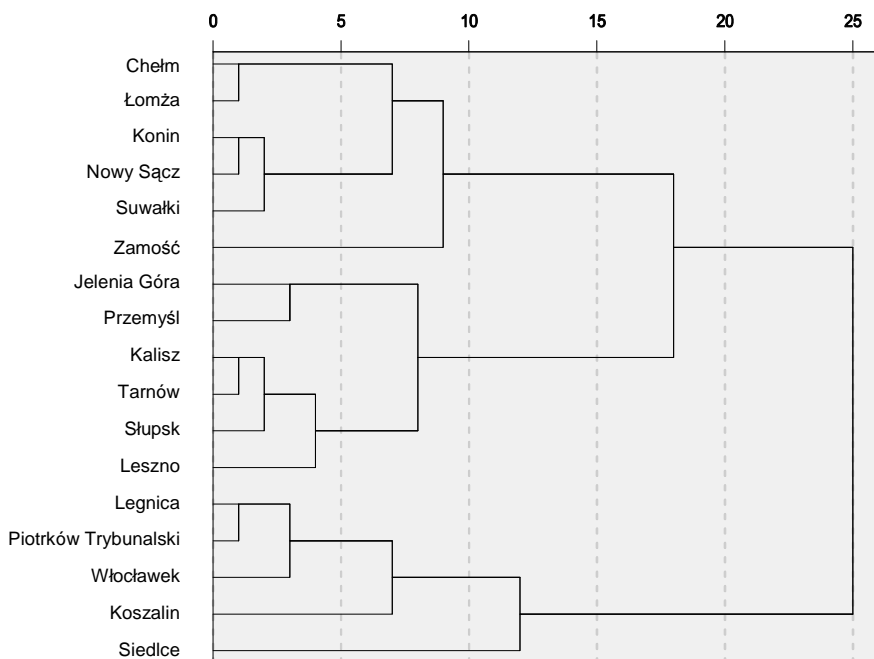


W wyniku grupowania miast (metodą Warda) pod względem podobieństwa wyodrębniono 3 skupienia miast:

Skupienie	Miasta należące do skupienia
I	Chełm, Łomża, Konin, Nowy Sącz, Suwałki, Zamość
II	Jelenia Góra, Przemyśl, Kalisz, Tarnów, Słupsk, Leszno
III	Legnica, Piotrków Trybunalski, Włocławek, Koszalin, Siedlce

Wyniki grupowania przedstawiono na wykresie. Na osi poziomej odłożone są odległości wiązań. Przy każdym węźle, gdzie uformowało się nowe skupienie, można odczytać odległość, w której odpowiednie miasta zostały powiązane ze sobą, tworząc to skupienie.

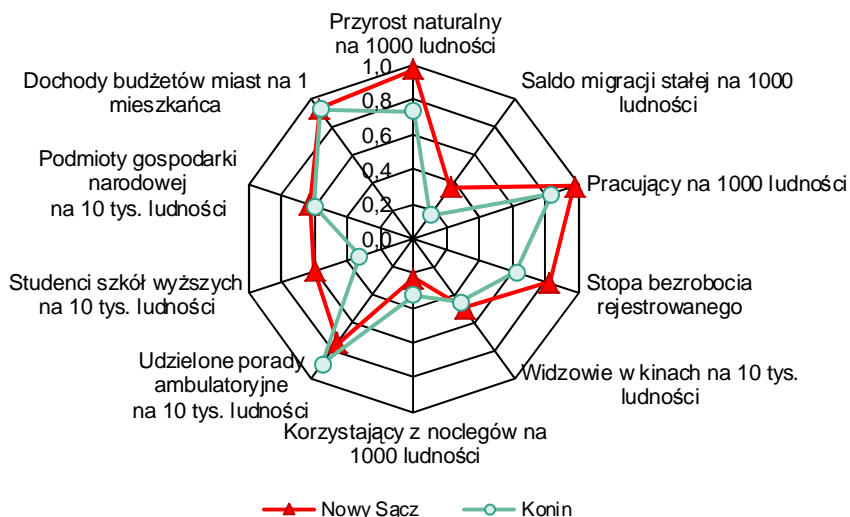
Wykr.26. Dendrogram grupowania miast metodą Warda według wybranych cech diagnostycznych w 2010 r.



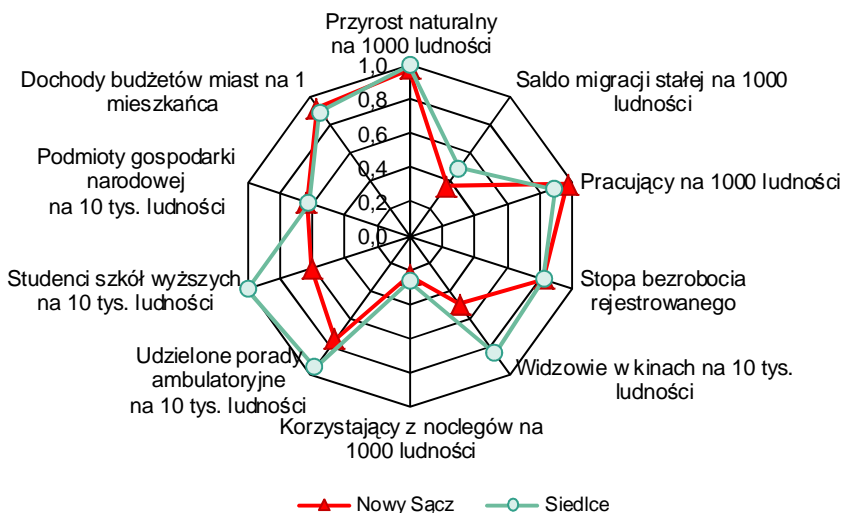
Nowy Sącz znalazł się w grupie obok następujących miast na prawach powiatu: Chełm, Łomża, Konin, Suwałki, Zamość. Nowy Sącz wykazuje duże podobieństwo do Konina i Suwałek.

Na wykresach przedstawiono podstawowe wskaźniki dla Nowego Sącza w porównaniu do wskaźników dla Konina ze względu na największe podobieństwo, dla Siedlce, ze względu na najwyższą wartość miernika syntetycznego i dla Chełma, ze względu na najniższą wartość miernika syntetycznego.

Wykr.27. Znormalizowane cechy diagnostyczne w 2010 r. (Nowy Sącz i Konin)

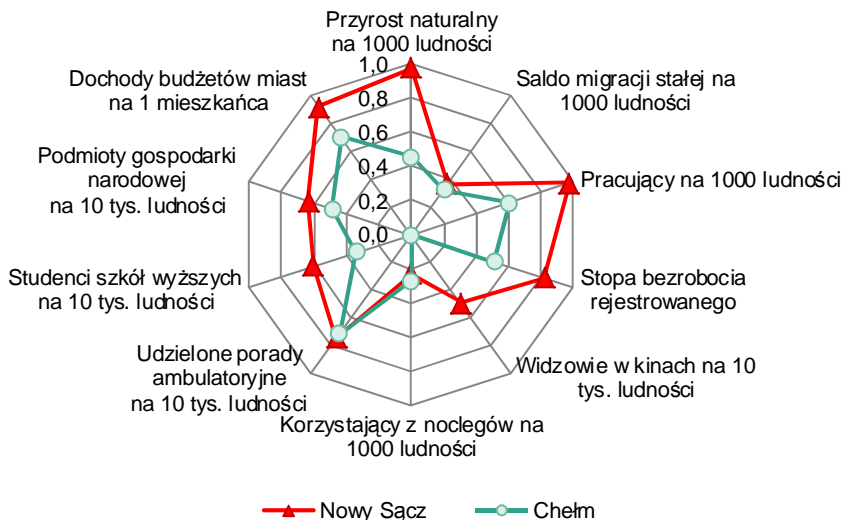


Wykr.28. Znormalizowane cechy diagnostyczne w 2010 r. (Nowy Sącz i Siedlce)





**Wykr.29. Znormalizowane cechy diagnostyczne w 2010 r.
(Nowy Sącz i Chełm)**



Podsumowanie

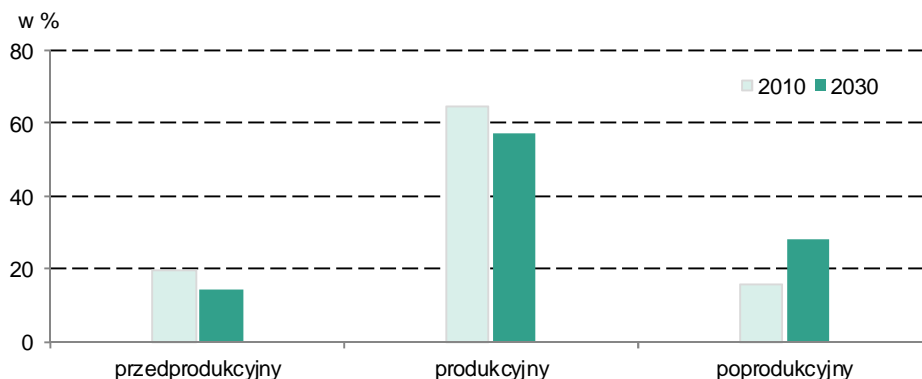
Współcześnie obserwuje się zjawisko rozwoju miast, polegające na większej koncentracji ludności, przy jednoczesnej tendencji odśrodkowej, związanej z osiedlaniem się mieszkańców na obszarach podmiejskich.

W Nowym Sączu mieszka prawie 85 tys. osób (tj. 2,6% ludności Małopolski). Według danych GUS, na przestrzeni ostatnich 11 lat nastąpił nieznaczny wzrost liczby mieszkańców (o 0,2%). Na wzrost liczby ludności wpłynął przede wszystkim dodatni przyrost naturalny.

Saldo migracji stałej w mieście po raz kolejny było ujemne. W 2010 r. wyniosło ono minus 373 osoby. Więcej było zameldowań osób przybyłych ze wsi niż z miast (304 wobec 271), ale w liczbie wymeldowań przeważały wymeldowania na wieś (581) nad tymi do miast (344), co może świadczyć o rozbudowywaniu się strefy podmiejskiej.

Od kilku lat obserwuje się w mieście tendencję do starzenia się populacji. Świadczy o tym, z roku na rok, mniejszy udział w ludności ogółem osób w wieku zarówno przedprodukcyjnym, jak i produkcyjnym, a coraz większy udział ludności w wieku poprodukcyjnym. Według prognozy GUS tendencja ta jest stała.

Wykr.29. Prognoza ludności Nowego Sącza według ekonomicznych grup wieku Stan w dniu 31 XII



Atrakcyjność Nowego Sącza polega przede wszystkim na dogodnej sieci komunikacyjnej, zapewniającej szybki transport, a tym samym ułatwiającej podjęcie zatrudnienia na terenie miasta oraz korzystanie z jego infrastruktury i sieci usług.

W 2010 r. w Nowym Sączu pracowało 30,2 tys. osób, tj. nieznacznie (o 0,2%) więcej niż w 2009 r. Wśród pracujących kobiety stanowiły 46,1%. W podziale na sekcje PKD najwięcej osób pracowało w: przetwórstwie przemysłowym, handlu; naprawie pojazdów samochodowych oraz administracji publicznej i obronie narodowej, obowiązkowych zabezpieczeniach społecznych.

Przeciętne miesięczne wynagrodzenie brutto w Nowym Sączu w 2010 r. wyniosło 2825,56 zł i w stosunku do poprzedniego roku wzrosło o 3,6%. W porównaniu z 2005 r. było ono wyższe o ponad 1/3. Od kilku lat obserwowany jest systematyczny wzrost przeciętnego wynagrodzenia.

Stopa bezrobocia w mieście ustabilizowała się na około 10-procentowym poziomie. Wśród bezrobotnych dominowali ludzie młodzi. Osoby w wieku do 34 lat stanowiły prawie 55% ogółu bezrobotnych.

W Nowym Sączu działalność gospodarczą prowadziło w omawianym roku 9366 podmiotów gospodarki narodowej. Spośród nich najwięcej było małych firm, o liczbie pracujących do 9 osób. Stanowiły one 93,9% ogółu podmiotów.

W mieście w dalszym ciągu rozwijały się takie dziedziny życia społeczno-gospodarczego, jak: edukacja, ochrona zdrowia, budownictwo mieszkaniowe, infrastruktura komunalna, kultura i turystyka. Miasto Nowy Sącz cechuje również dbałość o szeroko pojętą ochronę środowiska naturalnego.

TABL. 1 NOWY SĄCZ NA TLE WOJEWÓDZTWA MAŁOPOLSKIEGO W 2010 R.

WYSZCZEGÓLNIENIE	Województwo	W tym Nowy Sącz	
	ogółem		województwo =100
Powierzchnia (stan w dniu 31 XII) w km ²	15183	58	0,4
Ludność ^a (stan w dniu 31 XII) w tys.	3310	84,5	2,6
w tym kobiety	1706	44,0	2,6
Ludność na 1 km ² powierzchni ogólnej (stan w dniu 31 XII)	218	1468	x
Ludność ^a w wieku (stan w dniu 31 XII) w tys.:			
przedprodukcyjnym ^b	652	16,4	2,5
produkcyjnym ^c	2108	54,5	2,6
mobilnym ^d	1359	33,6	2,5
niemobilnym ^e	749	19,7	2,6
poprodukcyjnym ^f	550	13,6	2,5
Małżeństwa	20381	552	2,7
Rozwody	3621	126	3,5
Separacje orzeczone	222	24	10,8
Urodzenia żywe	37049	984	2,7
Zgony	29633	630	2,1
Przyrost naturalny na 1000 ludności	2,3	4,2	x
Saldo migracji na pobyt stały na 1000 ludności	1,3	-4,4	x
Pracujący ^g (stan w dniu 31 XII) w tys.	696	30,2	4,3
w tym kobiety	347	13,9	4,0
W tym pracujący:			
w przemyśle i budownictwie	232	10,2	4,4
łącznie w sekcjach G, H, I, J ^h	170	8,9	5,3
łącznie w sekcjach K, L ^h	27,6	0,9	3,4

a Na podstawie bilansów. **b** W wieku 0-17 lat. **c** Mężczyźni w wieku 18-64 lata, kobiety w wieku 18-59 lat. **d** W wieku 18-44 lata. **e** Mężczyźni w wieku 45-64 lata, kobiety w wieku 45-59 lat. **f** Mężczyźni powyżej 64 lat, kobiety powyżej 59 lat. **g** Według faktycznego miejsca pracy i rodzaju działalności; bez podmiotów gospodarczych o liczbie pracujących do 9 osób oraz pracujących w gospodarstwach indywidualnych w rolnictwie. **h** Patrz uwagi ogólne, pkt 1, ust. 1 na str. 9.

**TABL. 1 NOWY SĄCZ NA TLE WOJEWÓDZTWA MAŁOPOLSKIEGO
W 2010 R. (cd.)**

WYSZCZEGÓLNIENIE	Województwo	W tym Nowy Sącz	
	ogółem		województwo =100
Bezrobotni zarejestrowani (stan w dniu 31 XII)			
w tys.	142	4,4	3,1
w tym kobiety	75,5	2,2	3,0
Z ogółem w %:			
pozostający bez pracy dłużej niż 1 rok	29,7	21,1	x
w wieku 24 lata i mniej	27,6	22,1	x
Stopa bezrobocia rejestrowanego (stan w dniu 31 XII) w %	10,4	10,1	x
Przeciętne miesięczne wynagrodzenie brutto ^a w zł .	3169,90	2825,56	89,1
sektor publiczny	3637,51	3583,57	98,5
sektor prywatny	2903,01	2380,08	82,0
Dzieci przebywające w żłobkach (w ciągu roku)	4443	184	4,1
Dzieci w przedszkolach ^{bc} w tys.	73,2	2,1	2,9
Uczniowie ^{bc} w szkołach dla dzieci i młodzieży (łącznie ze szkołami specjalnymi) w tys.:			
podstawowych	203	5,2	2,6
gimnazjach	114	3,0	2,7
ponadgimnazjalnych ^d	138	9,9	7,2
policealnych	23,4	1,9	8,2
Studenci ^e szkół wyższych (łącznie z cudzoziemcami) w tys.	211	9,4	4,4
Biblioteki publiczne (łącznie z filiami; stan w dniu 31 XII)	759	8	1,1
Księgozbiór bibliotek publicznych (stan w dniu 31 XII) w tys. woluminów	10835	299	2,8
Muzea i oddziały muzealne (stan w dniu 31 XII)	115	4	3,5
Zwiedzający muzea i oddziały muzealne w tys.	6480	55,0	0,8

a Bez podmiotów gospodarczych o liczbie pracujących do 9 osób oraz zatrudnionych za granicą, fundacji, stowarzyszeń i innych organizacji. **b** Dane Ministerstwa Edukacji Narodowej. **c** Stan na początku roku szkolnego 2010/2011. **d** Zasadniczych szkółach zawodowych, technikach, technikach uzupełniających, liceach ogólnokształcących i profilowanych, uzupełniających liceach ogólnokształcących, szkołach artystycznych ogólnokształcących dających uprawnienia zawodowe, szkołach specjalnych przysposabiających do pracy. **e** Stan w dniu 30 XI.



**TABL. 1 NOWY SĄCZ NA TLE WOJEWÓDZTWA MAŁOPOLSKIEGO
W 2010 R. (cd.)**

WYSZCZEGÓLNIENIE	Województwo	W tym Nowy Sącz	
	ogółem		województwo =100
Kina stałe (stan w dniu 31 XII)	46	2	4,3
Widzowie w kinach stałych w tys.	3669	149	4,1
Turystyczne obiekty zbiorowego zakwaterowania (stan w dniu 31 VII)	875	9	1,0
w tym hotele	249	4	1,6
Korzystający z noclegów w tys.	2873	16,3	0,6
w tym turyści zagraniczni	896	1,8	0,2
Udzielone noclegi w tys.	7974	26,3	0,3
w tym turystom zagranicznym	2135	3,1	0,1
Zakłady ambulatoryjnej opieki zdrowotnej (stan w dniu 31 XII)	1403	49	3,5
Apteki (stan w dniu 31 XII)	991	44	4,4
Mieszkańcy domów i zakładów stacjonarnej pomocy społecznej	8828	453	5,1
Zasoby mieszkaniowe (stan w dniu 31 XII):			
mieszkania w tys.	1090	28,4	2,6
powierzchnia użytkowa mieszkań w tys. m ²	82312	2041	2,5
Mieszkania oddane do użytkowania	12264	219	1,8
Mieszkania, których budowę rozpoczęto	18780	198	1,1
Mieszkania, na realizację których wydano pozwolenia	23151	272	1,2
Produkcja sprzedana przemysłu ^a			
w mln zł	48948	1367	2,8
na 1 mieszkańca w zł	14865	16171	108,8
Nakłady inwestycyjne w przedsiębiorstwach ^{ab}			
w mln zł	6692	193	2,9
na 1 mieszkańca w zł	2032	2286	112,5

^a Dane z 2009 r.; dotyczą podmiotów gospodarczych, w których liczba pracujących przekracza 9 osób.

^b Według lokalizacji inwestycji.

**TABL. 1 NOWY SĄCZ NA TLE WOJEWÓDZTWA MAŁOPOLSKIEGO
W 2010 R. (dok.)**

WYSZCZEGÓLNIENIE	Województwo	W tym Nowy Sącz	
	ogółem		województwo =100
Emisja przemysłowych zanieczyszczeń powietrza z zakładów szczególnie uciążliwych dla czystości powietrza (w ciągu roku) w tonach:			
pyłowych	3921	190	4,8
gazowych (bez dwutlenku węgla)	131207	2078	1,6
Ścieki przemysłowe i komunalne wymagające oczyszczania odprowadzone do wód lub do ziemi (w ciągu roku) w hm ³	306	3,7	1,2
Odpady (z wyłączeniem odpadów komunalnych) wytworzone (w ciągu roku) w tys. ton	6089	32,3	0,5
Powierzchnia o szczególnych walorach przyrodniczych prawnie chroniona (stan w dniu 31 XII) w tys. ha	790	0,4	0,0
Lasy ^a (stan w dniu 31 XII) w ha	433809	654	0,2
Dochody budżetów miast na prawach powiatu na 1 mieszkańca w zł	4434	4306	97,1
w tym dochody własne	2622	1846	70,4
Wydatki budżetów miast na prawach powiatu na 1 mieszkańca w zł	4498	4543	101,0
w tym:			
bieżące	3719	3976	106,9
inwestycyjne	774	543	70,2
Podmioty gospodarki narodowej ^b zarejestrowane w rejestrze REGON (stan w dniu 31 XII) w tys.	331	9,4	2,8
w tym:			
spółki handlowe	22,5	0,6	2,8
spółki cywilne	27,4	0,8	2,9
osoby fizyczne	253	7,1	2,8

a Łącznie z gruntami związanymi z gospodarką leśną w lasach prywatnych. **b** Bez osób prowadzących indywidualne gospodarstwa rolne.

TABL. 2 WYBRANE DANE O NOWYM SĄCZU

WYSZCZEGÓLNIENIE	2005	2009	2010	
	w liczbach bezwzględnych			2005=100
LUDNOŚĆ^a				
<i>Stan w dniu 31 XII</i>				
O G Ó Ł E M	84729	84556	84537	99,8
mężczyźni	40640	40522	40511	99,7
kobiety	44089	44034	44026	99,9
Kobiety na 100 mężczyzn	108	109	109	100,9
Ludność na 1 km ²	1486	1468	1468	98,8
Ludność w wieku:				
przedprodukcyjnym ^b	18640	16686	16372	87,8
produkcyjnym ^c	54466	54756	54531	100,1
poprodukcyjnym ^d	11623	13114	13634	117,3
Ludność w wieku nieprodukcyjnym na 100 osób w wieku produkcyjnym	56	54	55	98,2
Według grup wieku				
0 - 2 lata	2578	2776	2885	111,9
3 - 6	3449	3375	3364	97,5
7 - 12	5928	5186	5095	85,9
13 - 15	3836	2970	2865	74,7
16 - 18	4294	3759	3432	79,9
19 - 24	9319	8045	7759	83,3
25 - 29	7265	7794	7734	106,5
30 - 39	11431	12498	12825	112,2
40 - 49	12126	10963	10820	89,2
50 - 59	11359	12047	11948	105,2
60 - 69	6651	7748	8171	122,9
70 - 79	4606	5087	5164	112,1
80 - 89	2050	2204	x
90 lat i więcej	258	271	x

a Na podstawie bilansów. **b** W wieku 0-17 lat. **c** Mężczyźni w wieku 18-64 lata, kobiety w wieku 18-59 lat. **d** Mężczyźni powyżej 64 lat, kobiety powyżej 59 lat.



TABL. 2 WYBRANE DANE O NOWYM SĄCZU (cd.)

WYSZCZEGÓLNIENIE	2005	2009	2010	
	w liczbach bezwzględnych			2005=100
RUCH NATURALNY <i>W ciągu roku</i>				
Małżeństwa	525	600	552	105,1
na 1000 ludności	6,2	7,1	6,5	x
Urodzenia	902	940	984	109,1
na 1000 ludności	10,6	11,1	11,6	x
Zgony ogółem	631	653	630	99,8
na 1000 ludności	7,4	7,7	7,4	x
w tym niemowląt	2	6	2	100,0
na 1000 urodzeń żywych	2,2	6,4	2,0	x
Przyrost naturalny	271	287	354	130,6
na 1000 ludności	3,2	3,4	4,2	x
Rozwody	154	127	126	81,8
na 1000 ludności	1,8	1,5	1,5	x
Separacje orzeczone	63	26	24	38,1
na 10 tys. ludności	7,4	3,1	2,8	x

MIGRACJE LUDNOŚCI*W ciągu roku***Migracje wewnętrzne i zagraniczne
ludności na pobyt stały**

Napływ ^a ogółem	791	677	603	76,2
w tym:				
z miast	301	285	271	90,0
z zagranicy	49	42	28	57,1
Odpływ ^b ogółem	887	833	976	110,0
w tym:				
do miast	335	306	344	102,7
za granicę	43	54	51	118,6
Saldo migracji ogółem	-96	-156	-373	x
na 1000 ludności	-1,1	-1,8	-4,4	x

a Zameldowania. b Wymeldowania.


TABL. 2 WYBRANE DANE O NOWYM SĄCZU (cd.)

WYSZCZEGÓLNIENIE	2005	2009	2010	
	w liczbach bezwzględnych			2005=100
MIGRACJE LUDNOŚCI (dok.)				
<i>W ciągu roku</i>				
Migracje czasowe^a				
Zameldowani na pobyt czasowy ogółem	1370	1325	.	x
Czasowo nieobecni w miejscu stałego zameldowania ogółem	1608	1478	.	x
Saldo ogółem	-238	-153	.	x
PRACUJĄCY^b				
<i>Stan w dniu 31 XII</i>				
O G Ó Ł E M	28403	30112	30158	106,2
w tym kobiety	12708	14039	13889	109,3
sektor publiczny	11307	10912	10800	95,5
sektor prywatny	17096	19200	19358	113,2
W tym pracujący:				
w przemyśle i budownictwie	9850	9771	10210	103,7
łącznie w sekcjach G, H, I, J ^c	8040	9418	8916	110,9
łącznie w sekcjach K, L ^c	1163	1024	933	80,2
ZATRUDNIENIE I WYNAGRODZENIA^d				
Przeciętne zatrudnienie	25018	24764	25068	100,2
sektor publiczny	10761	9244	9279	86,2
sektor prywatny	14257	15520	15789	110,7
W tym:				
przemysł i budownictwo	9085	9290	9686	106,6
łącznie sekcje G, H, I, J ^c	5937	5437	5322	89,6
łącznie sekcje K, L ^c	656	604	577	88,0
Przeciętne miesięczne wynagrodzenia brutto w zł	2112,57	2726,15	2825,56	133,7
sektor publiczny	2480,72	3404,26	3583,57	144,5
sektor prywatny	1834,69	2322,26	2380,08	129,7
W tym:				
przemysł i budownictwo	1814,93	2429,55	2512,76	138,4
łącznie sekcje G, H, I, J ^c	1919,44	2127,71	2137,89	111,4
łącznie sekcje K, L ^c	2537,94	2912,35	3023,33	119,1

a Stan w dniu 31 XII. **b** Według faktycznego miejsca pracy i rodzaju działalności; bez podmiotów gospodarczych o liczbie pracujących do 9 osób oraz pracujących w gospodarstwach indywidualnych w rolnictwie. **c** Patrz uwagi ogólne, pkt 1, ust. 1 na str. 9. **d** Bez podmiotów gospodarczych o liczbie pracujących do 9 osób oraz zatrudnionych za granicą, fundacji, stowarzyszeń i innych organizacji.

**TABL. 2 WYBRANE DANE O NOWYM SĄCZU (cd.)**

WYSZCZEGÓLNIENIE	2005	2009	2010	
	w liczbach bezwzględnych			2005=100

POSZKODOWANI W WYPADKACH PRZY PRACY^a

Poszkodowani ogółem	415	319	384	92,5
w tym kobiety	147	107	133	90,5
Z liczby ogółem w wypadkach:				
śmiertelnych	1	-	1	100,0
ciężkich	4	4	2	50,0
lżejszych	410	315	381	92,9
Liczba dni niezdolności do pracy ogółem	19435	14774	16781	86,3
na 1 poszkodowanego ^b	46,9	46,3	43,8	93,2

**BEZROBOTNI ZAREJESTROWANI
W POWIATOWYM URZĘDZIE PRACY W NOWYM SĄCZU***Stan w dniu 31 XII*

Bezrobotni zarejestrowani ogółem	6737	4412	4366	64,8
mężczyźni	2866	2190	2117	73,9
kobiety	3871	2222	2249	58,1
Z liczby ogółem:				
osoby dotychczas niepracujące	1547	907	841	54,4
posiadający prawo do zasiłku	646	670	687	106,3
bez kwalifikacji zawodowych	805	945	954	118,5
niepełnosprawni	245	331	322	131,4
Według wieku:				
poniżej 25 lat	1629	1048	967	59,4
25 - 34 lata	1896	1331	1430	75,4
35 - 44	1544	838	816	52,8
45 - 54	1494	944	856	57,3
55 lat i więcej	174	251	297	170,7
Według poziomu wykształcenia:				
wyższe	454	611	649	143,0
średnie zawodowe (łącznie z policealnym)	2124	1208	1224	57,6

a Zgłoszone w ciągu roku; bez wypadków w gospodarstwach indywidualnych w rolnictwie. **b** Bez osób poszkodowanych w wypadkach śmiertelnych oraz bez liczby dni niezdolności do pracy dla tych osób.

**TABL. 2 WYBRANE DANE O NOWYM SĄCZU W LATACH (cd.)**

WYSZCZEGÓLNIENIE	2005	2009	2010	
	w liczbach bezwzględnych			2005=100

**BEZROBOTNI ZAREJESTROWANI
W POWIATOWYM URZĘDZIE PRACY W NOWYM SĄCZU (dok.)**

Stan w dniu 31 XII

Według poziomu wykształcenia (dok.):				
średnie ogólnokształcące	659	539	576	87,4
zasadnicze zawodowe	2306	1307	1200	52,0
gimnazjalne i niższe	1194	747	717	60,1
Według czasu pozostawania bez pracy ^a :				
1 miesiąc i mniej	490	482	454	92,7
1 - 3	866	1185	1256	145,0
3 - 6	872	908	1030	118,1
6 - 12	901	853	704	78,1
12 - 24	1123	570	593	52,8
powyżej 24 miesięcy	2485	414	329	13,2
Bezrobotni nowo zarejestrowani (w ciągu roku)	6010	7382	7487	124,6
Bezrobotni wyrejestrowani (w ciągu roku)	6680	6618	7533	112,8
Stopa bezrobocia rejestrowanego w %	15,8	10,2	10,1	x
Oferty pracy	85	60	72	84,7
Oferty pracy zgłoszone (w ciągu roku)	2442	2251	2860	117,1

EDUKACJA I WYCHOWANIE^b

Stan na początku roku szkolnego

Placówki wychowania przedszkolnego	32	37	40	125,0
w tym przedszkola	18	22	24	133,3
Miejsca w przedszkolach	1478	1710	2033	137,6
Oddziały	92	104	114	123,9
w tym w przedszkolach	59	71	78	132,2
Dzieci	2249	2536	2905	129,2
w tym w przedszkolach	1573	1888	2143	136,2
Dzieci w przedszkolach na 100 miejsc	106	110	105	99,1

^a Od momentu rejestracji w urzędzie pracy; przedziały zostały domknięte prawostronnie. ^b Dane, z wyjątkiem szkół wyższych, Ministerstwa Edukacji Narodowej.

TABL. 2 WYBRANE DANE O NOWYM SĄCZU (cd.)

WYSZCZEGÓLNIENIE	2005	2009	2010	
	w liczbach bezwzględnych			2005=100
EDUKACJA I WYCHOWANIE^a (cd.)				
<i>Stan na początku roku szkolnego</i>				
Szkoły dla dzieci i młodzieży (łącznie ze szkołami specjalnymi)				
podstawowe	19	19	20	105,3
gimnazja	15	15	15	100,0
zasadnicze szkoły zawodowe ^b	11	10	10	90,9
licea ogólnokształcące	11	12	12	109,1
licea profilowane	7	2	1	14,3
technika ^c	13	12	12	92,3
Oddziały w szkołach				
podstawowych	280	257	260	92,9
gimnazjach	175	140	131	74,9
zasadniczych szkół zawodowych ^b	69	100	94	136,2
liceach ogólnokształcących	132	159	163	123,5
liceach profilowanych	35	3	1	2,9
technikach ^c	113	135	140	123,9
Uczniowie szkół				
podstawowych	6056	5266	5217	86,1
gimnazjów	4081	3221	3024	74,1
zasadniczych szkół zawodowych ^b ..	1693	1788	1704	100,6
liceów ogólnokształcących	4035	4780	4781	118,5
liceów profilowanych	1011	67	26	2,6
techników ^c	3428	3387	3377	98,5
Szkoły policealne	31	26	27	87,1
oddziały	66	70	76	115,2
uczniowie	1500	1676	1930	128,7
Szkoły wyższe	3	3	3	100,0
Studenci ^d szkół wyższych (łącznie z cudzoziemcami)	8045	9289	9380	116,6

a Dane, z wyjątkiem szkół wyższych, Ministerstwa Edukacji Narodowej. **b** Łącznie ze szkołami specjalnymi przysposabiającymi do pracy. **c** Łącznie ze szkołami artystycznymi ogólnokształcącymi dającymi uprawnienia zawodowe. **d** Stan w dniu 30 XI.

**TABL. 2 WYBRANE DANE O NOWYM SĄCZU (cd.)**

WYSZCZEGÓLNIENIE	2005	2009	2010	
	w liczbach bezwzględnych			2005=100

EDUKACJA I WYCHOWANIE^a (dok.)*Stan na początku roku szkolnego*

Szkoły dla dorosłych				
zasadnicze szkoły zawodowe	-	1	-	x
licea ogólnokształcące ^b	12	13	16	133,3
technika ^c	9	6	4	44,4
Oddziały w szkołach				
zasadnicze szkoły zawodowe	-	2	-	x
licea ogólnokształcące ^b	39	48	51	130,8
technika ^c	23	13	10	43,5
Uczniowie szkół				
zasadnicze szkoły zawodowe	-	34	-	x
licea ogólnokształcące ^b	926	1320	1324	143,0
technika ^c	592	234	197	33,3
Komputeryzacja				
Komputery w szkołach	449	886	891	198,4
Pracownie komputerowe	26	35	35	134,6
Komputery podłączone do Internetu .	381	820	828	217,3
Uczniowie przypadający na 1 komputer:				
szkoły podstawowe dla dzieci i młodzieży	31	10	9	29,0
gimnazja dla dzieci i młodzieży	43	9	9	20,9

KULTURA*Stan w dniu 31 XII*

Biblioteki publiczne i filie	7	8	8	114,3
Księgozbiór bibliotek publicznych				
w woluminach	297118	295664	299261	100,7
w woluminach na 1000 ludności	3507	3497	3540	100,9
Czytelnicy (w ciągu roku)	24890	22013	22346	89,8

a Dane, z wyjątkiem szkół wyższych, Ministerstwa Edukacji Narodowej. **b** Łącznie z liceami ogólnokształcącymi uzupełniającymi. **c** Łącznie z technikami uzupełniającymi, liceami profilowanymi oraz ponadpodstawowymi szkołami średnimi zawodowymi i ich oddziałami.



TABL. 2 WYBRANE DANE O NOWYM SĄCZU (cd.)

WYSZCZEGÓLNIENIE	2005	2009	2010	
	w liczbach bezwzględnych			2005=100
KULTURA (dok.)				
<i>Stan w dniu 31 XII</i>				
Wypożyczenia (w ciągu roku)				
w woluminach	401800	366084	366156	91,1
w woluminach na 1000 ludności	4752	4329	4328	91,1
na 1 czytelnika w woluminach	16,1	16,6	16,4	101,9
Muzea i oddziały muzealne	3	4	4	133,3
Wystawy czasowe				
własne ^a	6	15	22	366,7
obce ^b	7	9	8	114,3
Zwiedzający muzea (w ciągu roku) ...	43334	47588	55021	127,0
w tym młodzież szkolna ^c	18299	13342	17316	94,6
Kina stałe	3	2	2	66,7
Miejsca na widowni	1057	759	759	71,8
Liczba seansów (w ciągu roku)	4406	4586	8961	203,4
Widzowie w kinach (w ciągu roku)	97710	169006	149441	152,9
Widzowie w kinach na 1 seans (w ciągu roku)	22	37	17	77,3
TURYSTYKA^d				
Obiekty noclegowe				
(stan w dniu 31 VII)	11	9	9	81,8
w tym hotele	3	4	4	133,3
Miejsca noclegowe				
(stan w dniu 31 VII)	620	505	400	64,5
w tym hotele	201	230	129	64,2
Korzystający z noclegów	21826	22667	16332	74,8
w tym turyści zagraniczni	3411	2650	1823	53,4
Wynajęte pokoje w obiektach hotelarskich (hotele, motele, pensjonaty i inne obiekty hotelowe)	18947	22190	15351	81,0
w tym przez turystów zagranicznych	4624	3450	2188	47,3
Udzielone noclegi	39204	38620	26314	67,1
w tym turystom zagranicznym	7284	4762	3147	43,2
Stopień wykorzystania miejsc noclegowych w obiektach zbiorowego zakwaterowania w % ...	23,8	23,7	24,5	x

a W kraju. b Krajowe i z zagranicy. c Zwiedzająca w zorganizowanych grupach. d Turystyczne obiekty zbiorowego zakwaterowania.

**TABL. 2 WYBRANE DANE O NOWYM SĄCZU (cd.)**

WYSZCZEGÓLNIENIE	2005	2009	2010	
	w liczbach bezwzględnych			2005=100

OCHRONA ZDROWIA*Stan w dniu 31 XII*

Zakłady ambulatoryjnej opieki zdrowotnej	50	48	49	98,0
Publiczne	3	3	3	100,0
Niepubliczne	47	45	46	97,9
Apteki ogólnodostępne	44	41	44	100,0
Farmaceuci pracujący w aptekach ^a ..	91	81	102	112,1
Liczba ludności na 1 aptekę	1926	2062	1921	99,7
Żłobki	1	1	1	100,0
Miejsca w żłobkach	65	100	120	184,6
Dzieci przebywające w żłobkach (w ciągu roku)	125	193	184	147,2
Domy i zakłady stacjonarne pomocy społecznej	3	5	5	166,7
Miejsca w domach i zakładach stacjonarnych pomocy społecznej (łącznie z filiami) ^b	372	434	445	119,6
Mieszkańcy domów i zakładów stacjonarnych pomocy społecznej (łącznie z filiami) ^b	369	425	453	122,8

GOSPODARKA MIESZKANIOWA

Zasoby mieszkaniowe^c (stan w dniu 31 XII)				
Mieszkania ogółem	26995	28212	28430	105,3
w tym własność:				
spółdzielni mieszkaniowych	10457	.	.	x
gminne (komunalne)	1339	.	.	x
zakładowe	243	.	.	x
osób fizycznych	14443	.	.	x
Izby ogółem	102578	108029	109019	106,3
Powierzchnia użytkowa mieszkań w tys. m ²	1878	2015	2041	108,7

a Mgr farmacji. b Od 2009 r. bez filii. c Na podstawie bilansów zasobów mieszkaniowych.

TABL. 2 WYBRANE DANE O NOWYM SĄCZU (cd.)

WYSZCZEGÓLNIENIE	2005	2009	2010	
	w liczbach bezwzględnych			2005=100
GOSPODARKA MIESZKANIOWA (dok.)				
Zasoby mieszkaniowe (stan w dniu 31 XII) (dok.)				
Przeciętna:				
liczba izb w mieszkaniu	3,80	3,83	3,83	100,8
liczba osób na 1 mieszkanie	3,14	3,00	2,97	94,6
liczba osób na 1 izbę	0,83	0,78	0,78	94,0
powierzchnia użytkowa 1 mieszkania w m ²	69,6	71,4	71,8	103,2
powierzchnia użytkowa na 1 osobę w m ²	22,2	23,8	24,1	108,6
Mieszkania oddane do użytkowania				
Mieszkania	311	222	219	70,4
w tym w budynkach indywidualnych ^a	202	151	142	70,3
Izby	1490	1038	998	67,0
w tym w budynkach indywidualnych ^a	1161	847	818	70,5
Powierzchnia użytkowa mieszkań w m ²	36789	27114	25887	70,4
w tym w budynkach indywidualnych ^a	31497	22888	21933	69,6
Przeciętna powierzchnia użytkowa 1 mieszkania w m ²	118,3	122,1	118,2	99,9
w tym w budynkach indywidualnych ^a	155,9	151,6	154,5	99,1
Mieszkania, których budowę rozpoczęto	198	385	198	100,0
w tym w budownictwie indywidualnym	132	175	168	127,3
Mieszkania, na realizację których wydano pozwolenia	222	262	272	122,5
w tym w budownictwie indywidualnym	155	203	208	134,2

^a Realizowane przez osoby fizyczne, kościoły i związki wyznaniowe z przeznaczeniem na użytek własny inwestora lub na sprzedaż i wynajem.


TABL. 2 WYBRANE DANE O NOWYM SĄCZU (cd.)

WYSZCZEGÓLNIENIE	2005	2009	2010	
	w liczbach bezwzględnych			2005=100
STAN I OCHRONA ŚRODOWISKA				
Emisja przemysłowych zanieczyszczeń powietrza z zakładów szczególnie uciążliwych dla czystości powietrza (w ciągu roku) w tonach:				
pyłowych	239	206	190	79,5
gazowych (bez dwutlenku węgla) ..	2244	2167	2078	92,6
Redukcja przemysłowych zanieczyszczeń powietrza z zakładów szczególnie uciążliwych dla czystości powietrza w % zanieczyszczeń wytworzonych:				
pyłowych	97,2	98,6	98,6	x
gazowych (bez dwutlenku węgla) ..	28,4	29,1	25,1	x
Ścieki przemysłowe i komunalne wymagające oczyszczania odprowadzone do wód lub do ziemi (w ciągu roku) w hm ³	4,0	3,6	3,7	93,4
Ścieki przemysłowe i komunalne oczyszczane w % wymagających oczyszczania	97,5	100,0	100,0	x
Odpady (z wyłączeniem odpadów komunalnych) wytworzone (w ciągu roku) w tys. ton	35,8	82,2	32,3	90,2
w tym poddane odzyskowi	23,6	45,9	20,1	85,2
Komunalne oczyszczalnie ścieków:				
biologiczne	1	-	-	x
z podwyższonym usuwaniem biogenów	1	1	1	100,0
Odpady komunalne zmieszane zebrane w ciągu roku w tys. ton	25,9	23,8	26,8	103,4
w tym z gospodarstw domowych ...	18,3	12,5	15,0	82,4
Przemysłowe oczyszczalnie ścieków:				
mechaniczne	1	1	1	100,0
biologiczne	4	3	3	75,0



TABL. 2 WYBRANE DANE O NOWYM SĄCZU (cd.)

WYSZCZEGÓLNIENIE	2005	2009	2010	
	w liczbach bezwzględnych			2005=100

STAN I OCHRONA ŚRODOWISKA (dok.)

Powierzchnia o szczególnych walorach przyrodniczych prawnie chroniona (stan w dniu 31 XII) w tys. ha	5,7	0,4	0,4	6,4
Pomniki przyrody (stan w dniu 31 XII)	13	11	24	184,6
Nakłady inwestycyjne na środki trwałe służące ochronie środowiska w tys. zł	26150	1678	3437	13,1
w tym na:				
gospodarkę ściekową i ochronę wód	21139	297	62,5	0,3
ochronę powietrza atmosferycznego i klimatu	2202	623	2285	103,8
gospodarkę odpadami, ochronę i przywrócenie wartości użytkowej gleb oraz wód podziemnych i powierzchniowych	1003	588	642	64,0
Nakłady inwestycyjne na środki trwałe służące gospodarce wodnej w tys. zł	2329	8138	28536	12x
w tym na ujęcia i doprowadzenia wody	300	-	-	x

INFRASTRUKTURA KOMUNALNA. HANDEL

Stan w dniu 31 XII

Długość sieci w km				
wodociągowej rozdzielczej	175	205	182	104,4
kanalizacyjnej ^a	184	203	204	111,3
Targowiska stałe^b	3	1	1	33,3
powierzchnia targowisk w tys. m ² ..	26,0	3,7	3,7	14,3
stałe punkty sprzedaży drobnodetalicznej	126	223	223	177,0
Targowiska sezonowe (w ciągu roku)	99	80	35	35,4

a Sieć rozdzielcza i kolektory. b Bez targowisk położonych na terenach prywatnych.


TABL. 2 WYBRANE DANE O NOWYM SĄCZU (cd.)

WYSZCZEGÓLNIENIE	2005	2009	2010	
	w liczbach bezwzględnych			2005=100
FINANSE PUBLICZNE				
Dochody budżetu miasta ogółem w tys. zł	248058	336235	364271	146,8
Dochody własne	112310	153802	156177	139,1
w tym środki na dofinansowanie własnych zadań pozyskane z innych źródeł	12904	5668	5009	38,8
Dotacje celowe z budżetu państwa ...	40675	48922	51259	126,0
Dotacje otrzymane z funduszy celowych	357	49	-	x
Dotacje celowe otrzymane na zadania realizowane na podstawie porozumień między jednostkami samorządu terytorialnego	4302	5438	6089	141,5
Dotacje §§ 200,620	-	2067	17457	x
Subwencja ogólna	90415	125959	133288	147,4
Dochody budżetu miasta na 1 mieszkańca w zł	2933	3976	4306	146,8
Wydatki budżetu miasta ogółem w tys. zł	258850	351179	384268	148,5
w tym:				
dotacje	16283	28211	34431	211,5
świadczenia na rzecz osób fizycznych	28924	30366	35806	123,8
wydatki bieżące jednostek budżetowych	166872	245295	262682	157,4
w tym:				
wynagrodzenia	95061	137367	149510	157,3
składki na obowiązkowe ubezpieczenia społeczne i Fundusz Pracy	17720	21892	23898	134,9
wydatki majątkowe	42654	44704	47909	112,3
w tym inwestycyjne	42554	43781	45912	107,9
Wydatki budżetu miasta na 1 mieszkańca w zł	3061	4153	4543	148,4
Wynik finansowy w tys. zł	- 10792	-14944	-19997	x

**TABL. 2 WYBRANE DANE O NOWYM SĄCZU (dok.)**

WYSZCZEGÓLNIENIE	2005	2009	2010	
	w liczbach bezwzględnych			2005=100
PODMIOTY GOSPODARKI NARODOWEJ^a				
<i>Stan w dniu 31 XII</i>				
O G Ó Ł E M	7989	8934	9366	117,2
sektor publiczny	265	212	210	79,2
sektor prywatny	7724	8722	9156	118,5
w tym:				
spółki handlowe	495	599	635	128,3
w tym z udziałem kapitału zagranicznego	57	67	70	122,8
spółki cywilne	752	783	786	104,5
spółdzielnie	39	35	34	87,2
osoby fizyczne prowadzące działalność gospodarczą	5946	6688	7058	118,7
W tym według wybranych sekcji PKD:				
rolnictwo, leśnictwo, łowiectwo i rybactwo	95	104	x
przemysł	748	783	x
w tym przetwórstwo przemysłowe	722	759	x
budownictwo	898	969	x
handel; naprawa pojazdów samochodowych ^Δ	2495	2588	x
transport i gospodarka magazynowa	615	620	x
zakwaterowanie i gastronomia ^Δ ..	.	246	260	x
informacja i komunikacja	208	223	x
działalność finansowa i ubezpieczeniowa	416	413	x
obsługa rynku nieruchomości ^Δ	306	328	x
działalność profesjonalna, naukowa i techniczna	968	1039	x
administrowanie i działalność wspierająca ^Δ	199	213	x
edukacja	311	333	x
opieka zdrowotna i pomoc społeczna	523	562	x
działalność związana z kulturą, rozrywką i rekreacją	194	197	x
pozostała działalność usługowa ..	.	685	707	x

^a Zarejestrowane w rejestrze REGON; bez osób prowadzących indywidualne gospodarstwa rolne.

TABL. 3

DZIAŁALNOŚĆ URZĘDU MIASTA NOWEGO SĄCZA W 2010 R.

CZŁONKOWIE RADY MIASTA

OGÓŁEM	23
w tym kobiety	2
Radni według wieku:	
29 lat i mniej	2
30 - 39	1
40 - 59	14
60 lat i więcej	6
Radni według poziomu wykształcenia:	
wyższe	16
policjalne	-
średnie	5
zasadnicze zawodowe	2
podstawowe	-
Radni według grup zawodów:	
przedstawiciele władz publicznych, wyżsi urzędnicy i kierownicy	5
specjaliści	11
technicy i inny średni personel	2
pracownicy biurowi	1
pracownicy usług i sprzedawcy	2
rolnicy, ogrodnicy, leśnicy i rybacy	-
robotnicy przemysłowi i rzemieślnicy	-
operatorzy i monterzy maszyn i urządzeń	-
pracownicy przy pracach prostych	-
siły zbrojne	1
pozostali niesklasyfikowani	1

WYDZIAŁ SPRAW OBYWATELSKICH

Ludność miasta Nowego Sącza (stan w końcu roku)	
zameldowani na pobyt stały	83680
zameldowani na pobyt czasowy	1435
Kartoteka przejściowa (osoby nigdzie nie zameldowane oraz oczekujące na zameldowanie w innej miejscowości - w końcu roku)	1248
Osoby zameldowane na pobyt stały spoza terenu	672
Osoby wymeldowane z pobytu stałego	1348

**TABL. 3 DZIAŁALNOŚĆ URZĘDU MIASTA NOWEGO SĄCZA W 2010 R. (cd.)****WYDZIAŁ SPRAW OBYWATELSKICH (dok.)**

Przemeldowania w miejscu	1360
Cudzoziemcy zameldowani na pobyt czasowy (stan w końcu roku)	129
Liczba wydanych nowych dowodów osobistych	5100

DZIAŁALNOŚĆ GOSPODARCZA

Nowozarejestrowane podmioty gospodarcze w ciągu roku	914
Zlikwidowane podmioty gospodarcze (decyzje) w ciągu roku	731
Nowe licencje wydane na przewóz taksówką (w ciągu roku)	25

URZĄD STANU CYWILNEGO

Wydane nowe akty:	
urodzenia	2994
w tym z miasta Nowego Sącza	2840
zawarcia małżeństwa	649
w tym: cywilne	144
wyznaniowe	461
zgonu	1092
w tym z miasta Nowego Sącza	1074
Liczba przyjętych:	
zapewnień o braku przeszkód do zawarcia małżeństwa	643
oświadczeń o wstąpieniu w związek małżeński	144
oświadczeń o uznaniu dziecka i nadaniu nazwiska	183
Liczba wydanych:	
zaświadczeń do ślubów „konkordatowych”	474
zaświadczeń o zdolności prawnej do zawarcia małżeństwa za granicą	31
wpisów (przypiski) o zmianach w aktach urodzeń, małżeństw	5254
odpisów aktów (skrócone, zupełne):	
na wnioski obywateli	27317
na wnioski prokuratury, policji, instytucji	1322
odpisów aktów do dowodów osobistych	1629
Medale za długoletnie pożycie małżeńskie	82


TABL. 3 DZIAŁALNOŚĆ URZĘDU MIASTA NOWEGO SĄCZA W 2010 R. (cd.)
BUDŻET MIASTA

	w tys. zł	w odsetkach
Dochody ogółem	364271	100,0
Leśnictwo	15	0,0
Transport i łączność	13901	3,8
Turystyka	2	0,0
Gospodarka mieszkaniowa	10836	3,0
Działalność usługowa	706	0,2
Administracja publiczna	2900	0,8
Urzędy naczelnych organów władzy państwowej, kontroli i ochrony prawa oraz sądownictwa	367	0,0
Bezpieczeństwo publiczne i ochrona przeciwpożarowa	12324	3,4
Dochody od osób prawnych, osób fizycznych i od innych jednostek nieposiadających osobowości prawnej oraz wydatki związane z ich poborem	114280	31,4
Różne rozliczenia	133288	36,6
Oświata i wychowanie	16796	4,6
Ochrona zdrowia	2602	0,7
Pomoc społeczna	42150	11,6
Edukacyjna opieka wychowawcza	2518	0,7
Gospodarka komunalna i ochrona środowiska	2661	0,7
Kultura i ochrona dziedzictwa narodowego	2488	0,7
Kultura fizyczna i sport	2183	0,6
Pozostałe działy	4254	1,2
Wydatki ogółem	384268	100,0
Rolnictwo i łowiectwo	16	0,0
Transport i łączność	51506	13,4
Turystyka	256	0,1
Gospodarka mieszkaniowa	5107	1,3
Działalność usługowa	965	0,3
Administracja publiczna	24601	6,4



TABL. 3 DZIAŁALNOŚĆ URZĘDU MIASTA NOWEGO SĄCZA W 2010 R. (cd.)

BUDŻET MIASTA (dok.)

	w tys. zł	w odsetkach
Wydatki ogółem (dok.)		
Urzędy naczelnych organów władzy państwowej, kontroli i ochrony prawa oraz sądownictwa	367	0,1
Bezpieczeństwo publiczne i ochrona przeciwpożarowa	15644	4,1
Dochody od osób prawnych, osób fizycznych i od innych jednostek nieposiadających osobowości prawnej oraz wydatki związane z ich poborem	135	0,0
Obsługa długu publicznego	3283	0,9
Różne rozliczenia	0	0,0
Oświata i wychowanie	151576	39,4
Ochrona zdrowia	4942	1,3
Pomoc społeczna	64624	16,8
Edukacyjna opieka wychowawcza	14705	3,8
Gospodarka komunalna i ochrona środowiska	14452	3,8
Kultura i ochrona dziedzictwa narodowego	10140	2,6
Kultura fizyczna i sport	12313	3,2
Pozostałe działy	9636	2,5

STRAŻ MIEJSKA

	w liczbach bezwzględnych
Zgłoszone wnioski do Sądu Grodzkiego	8
Ilość interwencji publicznych	13467
Zabezpieczane imprezy masowe	8
Ujawnione awarie	561
Nałożone blokady na koła w związku ze złym parkowaniem	-
Kierowcy ukarani punktami karnymi	912
Udzielone pouczenia	11628
Mandaty karne	1087
Kwota mandatów ogółem w tys. zł	100
Średnia kwota mandatu w zł	92
Ilość wyłapanych i przekazanych do schroniska psów	226


TABL. 3 DZIAŁALNOŚĆ URZĘDU MIASTA NOWEGO SĄCZA W 2010 R. (dok.)
MIEJSKI OŚRODEK POMOCY SPOŁECZNEJ

	Plan	Wykonanie	
	roczny	w tys. zł	w %
BUDŻET OGÓŁEM	66359	65130	98,1
Zadania własne gminy i powiatu.....	42212	40986	97,1
Domy pomocy społecznej	14938	14765	98,8
Ubezpieczenia zdrowotne	103	96	93,2
Zasiłki i pomoc w naturze (w tym projekty UE, MPiPS)	8381	8016	95,6
Dodatki mieszkaniowe	2965	2965	100,0
Utrzymanie ośrodka	5820	5787	99,4
Usługi opiekuńcze oraz schronienie i posiłek dla bezdomnych	1030	1018	98,8
Dożywianie.....	1984	1917	96,6
Przeciwdziałanie przemocy	1318	1317	99,9
Placówki opiekuńczo-wychowawcze	5673	5105	90,0
Zadania zlecone gminie i powiatowi	24147	24144	100,0
Domy pomocy społecznej.....	588	588	100,0
Świadczenia rodzinne.....	21381	21381	100,0
Ubezpieczenia zdrowotne	85	83	97,6
Zasiłki i pomoc w naturze	1108	1108	100,0
Utrzymanie ośrodka	839	839	100,0
Usługi opiekuńcze	114	113	99,1
Przeciwdziałanie przemocy	32	32	100,0

TABL. 4 NOWY SĄCZ NA TLE INNYCH MIAST W 2010 R.^a

MIASTA ^b	Ludność (stan w dniu 31 XII)	Kobiety na 100 mężczyzn	Wskaźnik obciążenia demogra- ficznego ^c		Przyrost naturalny na 1000 ludności		Saldo mi- gracji stałej na 1000 ludności	
				↑	↓		↓	
Chełm	67324	113	50	2	-0,1	9	-4,7	11
Jelenia Góra	84023	114	55	6	-3,8	15	-2,6	4
Kalisz	106664	114	57	8	-1,0	12	-2,3	3
Konin	79212	110	54	5	2,2	5	-6,0	13
Koszalin	107948	111	52	3	0,3	6	0,7	1
Legnica	103892	111	52	3	0,0	8	-2,8	5
Leszno	64432	110	53	4	2,4	4	-0,9	2
Łomża	63221	108	48	1	2,8	3	-5,0	12
NOWY SĄCZ	84537	109	55	6	4,2	2	-4,4	10
Piotrków Trybunalski	77383	112	55	6	-1,5	14	-4,0	9
Przemysł	66229	114	56	7	-0,9	11	-4,0	9
Siedlce	77392	111	52	3	4,4	1	-3,4	7
Słupsk	96655	113	52	3	-0,6	10	-3,8	8
Suwałki	69527	109	50	2	4,2	2	-3,8	8
Tarnów	114635	111	55	6	0,1	7	-4,7	11
Włocławek	116914	113	53	4	-1,1	13	-3,0	6
Zamość	66234	111	50	2	2,4	4	-7,3	14

a Patrz uwagi ogólne, pkt 10 na str. 10. **b** Miasta, które przed zmianami administracyjnymi w 1999 r. były miastami wojewódzkimi, a obecnie są miastami na prawach powiatu o liczbie ludności zbliżonej do miasta Nowego Sącza w przedziale plus/minus 35 tys. mieszkańców. **c** Ludność w wieku nieprodukcyjnym na 100 osób w wieku produkcyjnym.


TABL. 4 NOWY SĄCZ NA TLE INNYCH MIAST W 2010 R.^a (cd.)

MIASTA ^b	Pracujący na 1000 ludności (stan w dniu 31 XII)		Stopa bezrobocia rejestrowanego w %		Przeciętne miesięczne wynagrodzenie ^c brutto w zł		Widzowie w kinach na 10 tys. ludności		Korzystający z noclegów na 1000 ludności	
	↓	↓	↑	↑	↓	↓	↓	↓	↓	↓
Chełm	222	15	16,2	13	2829,46	11	x	x	227	14
Jelenia Góra	294	9	10,7	6	2969,75	8	6298	12	603	3
Kalisz	298	7	8,5	2	2856,06	10	10474	11	340	8
Konin	306	6	13,3	10	3225,51	1	16204	8	272	11
Koszalin	296	8	10,7	6	3070,78	3	35730	1	378	7
Legnica	336	3	9,2	3	2763,74	15	27166	4	461	4
Leszno	336	3	8,3	1	2689,37	16	x	x	331	9
Łomża	213	16	15,7	12	2782,23	14	4638	13	218	16
NOWY SĄCZ	357	2	10,1	5	2825,56	12	17666	5	193	17
Piotrków Trybunalski	318	5	11,4	7	2460,57	17	29209	3	247	13
Przemyśl	271	13	19,2	15	2913,67	9	2625	14	698	2
Siedlce	327	4	10,1	5	3190,80	2	30219	2	222	15
Słupsk	288	10	11,7	8	2990,58	7	1664	15	267	12
Suwałki	265	14	12,3	9	2811,62	13	13584	9	446	5
Tarnów	367	1	9,4	4	3015,78	5	12423	10	384	6
Włocławek	286	12	18,7	14	3018,94	4	17302	6	305	10
Zamość	287	11	15,1	11	2991,81	6	17025	7	832	1

a Patrz uwagi ogólne, pkt 10 na str. 10. **b** Miasta, które przed zmianami administracyjnymi w 1999 r. były miastami wojewódzkimi, a obecnie są miastami na prawach powiatu o liczbie ludności zbliżonej do miasta Nowego Sącza w przedziale plus/minus 35 tys. mieszkańców. **c** Bez podmiotów gospodarczych o liczbie pracujących do 9 osób oraz zatrudnionych za granicą, fundacji, stowarzyszeń i innych organizacji.

TABL. 4 NOWY SĄCZ NA TLE INNYCH MIAST W 2010 R.^a (dok.)

MIASTA ^b	Udzielone porady ambulatoryjne na 10 tys. ludności		Zebrane odpady komunalne zmieszane na 1 mieszkańca w kg		Studenci szkół wyższych ^c na 10 tys. ludności		Dochody ogółem budżetów miast na 1 mieszkańca w zł		Podmioty gospodarki narodowej zarejestrowane w rejestrze REGON ^d na 10 tys. ludności	
		↓		↓		↓		↓		↓
Chełm	92583	8	179	16	584	13	3273	17	852	17
Jelenia Góra	80862	14	359	3	591	12	3713	14	1498	2
Kalisz	83520	12	309	7	692	10	3844	12	1119	7
Konin	114823	3	292	11	565	14	4275	3	1055	10
Koszalin	90789	9	368	2	1160	2	3325	16	1743	1
Legnica	72961	17	607	1	865	4	3337	15	1304	5
Leszno	93098	7	295	10	818	5	4098	8	1367	4
Łomża	101631	5	296	9	730	7	3933	10	978	13
NOWY SĄCZ	96164	6	316	6	1034	3	4306	2	1108	8
Piotrków Trybunalski	88396	10	163	17	697	9	3838	13	964	16
Przemyśl	80907	13	329	5	331	17	4658	1	965	14
Siedlce	121784	2	184	15	1718	1	4176	6	1089	9
Słupsk	79718	16	340	4	679	11	3891	11	1444	3
Suwałki	84223	11	220	13	343	16	4274	4	1006	12
Tarnów	106879	4	282	12	789	6	4230	5	965	15
Włocławek	80126	15	306	8	419	15	3934	9	1050	11
Zamość	128195	1	210	14	701	8	4149	7	1189	6

a Patrz uwagi ogólne, pkt 10 na str. 10. **b** Miasta, które przed zmianami administracyjnymi w 1999 r. były miastami wojewódzkimi, a obecnie są miastami na prawach powiatu o liczbie ludności zbliżonej do miasta Nowego Sącza w przedziale plus/minus 35 tys. mieszkańców. **c** Łącznie z cudzoziemcami. **d** Bez osób prowadzących indywidualne gospodarstwa rolne, stan w dniu 31 XII.

