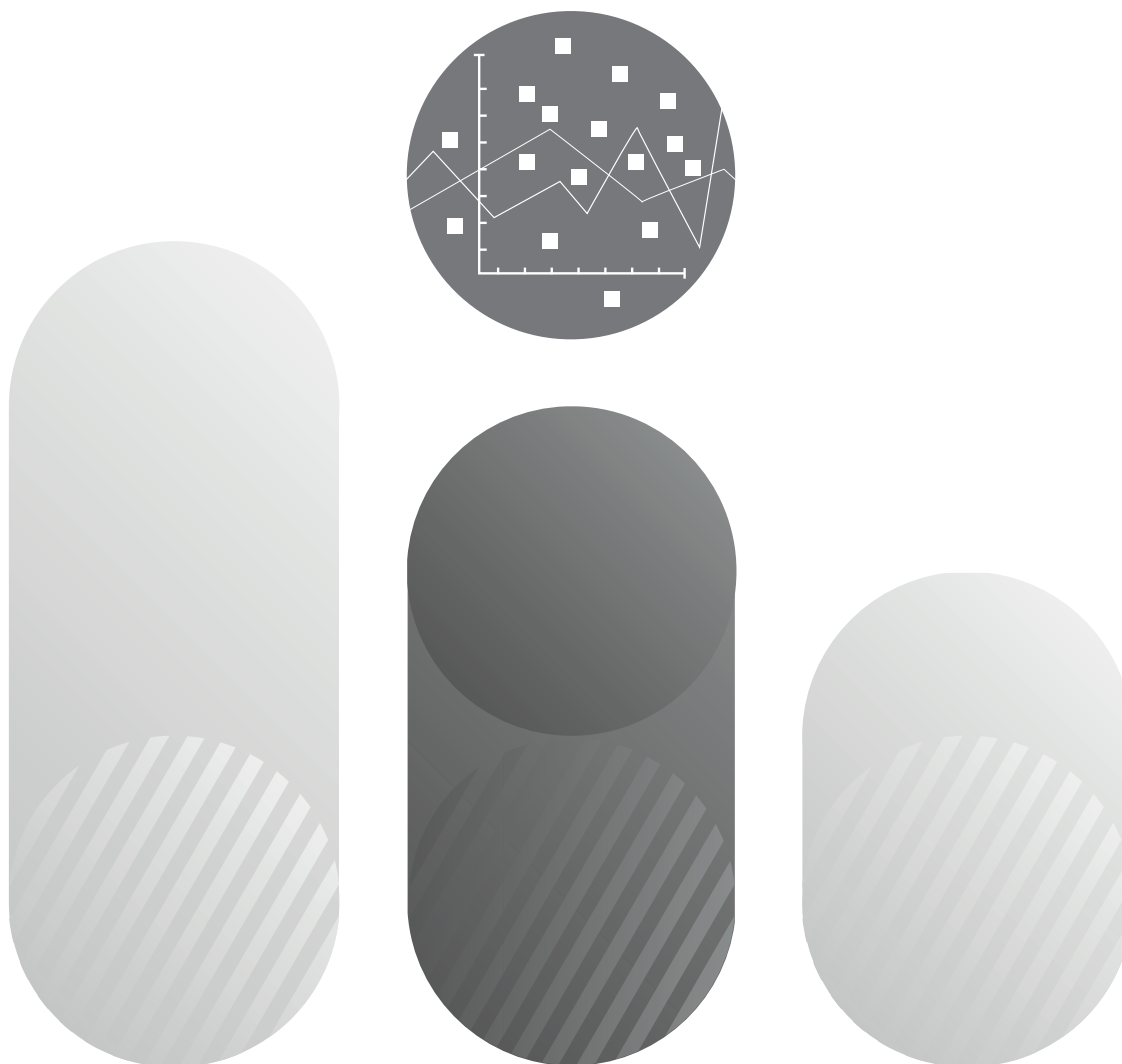


Zmiany strukturalne grup podmiotów gospodarki narodowej w rejestrze REGON w województwie małopolskim, 2018 r.

Structural changes of groups of the national economy entities
in the REGON register in Małopolskie voivodship, 2018



Zmiany strukturalne grup podmiotów gospodarki narodowej w rejestrze REGON w województwie małopolskim, 2018 r.

Structural changes of groups of the national economy entities
in the REGON register in Małopolskie voivodship, 2018

Opracowanie merytoryczne

Content-related works

Urząd Statystyczny w Krakowie, Dział Opracowań Regionalnych
Statistical Office in Kraków, Regional Studies Division

Zespół autorski

Editorial team

Małgorzata Piwowarczyk, Aneta Stachańczyk, Klaudia Truchan, Jadwiga Tutaj

Kierujący

Supervisor

Agnieszka Szlubowska

Naliczanie tablic

Tables compiled by

Dział Udostępniania Informacji
Data Dissemination Division

Barbara Czernecka, Maria Konieczkowska

Tłumaczenie

Translation

Anna Dzedzic

Skład i opracowanie graficzne

Typesetting and graphics

Karolina Rudnik

Opracowanie graficzne okładki

Graphic design of the cover

Magdalena Koziak-Podsiadło

ISSN 2083-1722

Publikacja dostępna na stronie internetowej

Publications available on website

<http://krakow.stat.gov.pl>

Przy publikowaniu danych GUS prosimy o podanie źródła

When publishing Statistics Poland data – please indicate the source

Przedmowa

Przekazuję Państwu kolejną edycję publikacji poświęconej zmianom strukturalnym grup podmiotów gospodarki narodowej, wydawanej przez Urząd Statystyczny w Krakowie. Celem pracy autorów jest zaprezentowanie informacji o liczbie i strukturze podmiotów gospodarki narodowej wpisanych do rejestru REGON.

Dane w publikacji przedstawiono w podziale na formy prawne, sektory własności, rodzaje działalności, przewidywaną liczbę pracujących oraz w przekrojach według podregionów, powiatów i gmin. Dodatkowo, ujęto informacje o podmiotach nowo wpisanych, wykreślonych z rejestru oraz o podmiotach, które zawiesiły działalność. Zróżnicowane przekroje prezentowanych danych, porównanie do lat poprzednich oraz przedstawione dynamiki umożliwiają obserwacje zmian zachodzących w strukturze podmiotów gospodarki narodowej.

Opracowanie składa się z syntezy, obszernej części tabelarycznej oraz uwag metodologicznych. Tegoroczna edycja publikacji została wzbogacona o analizę kształtowania się liczby podmiotów gospodarki narodowej w zależności od czasu, w latach 2002–2018.

Przekazując na Państwa ręce niniejszą publikację składam serdeczne podziękowania wszystkim osobom, organizacjom i instytucjom za współpracę, przekazane dane oraz cenne uwagi, które bezpośrednio wpłynęły na wzbogacenie treści publikacji.

Wyrażam nadzieję, że opracowanie spełni oczekiwania odbiorców i będzie stanowić cenne źródło informacji dla wszystkich zainteresowanych tematyką podmiotów gospodarki narodowej w naszym województwie.

Dyrektor
Urzędu Statystycznego
w Krakowie



Agnieszka Szlubowska

Preface

I am pleased to present you the next edition of a publication concerning structural changes of groups of the national economy entities, issued by the Statistical Office in Kraków. The aim of the authors' work is to present information on the number and structure of the national economy entities entered in the REGON register.

Data in the publication are presented in division into legal forms, ownership sectors, types of activity, expected number of employed persons and cross-sections by subregions, powiats and gminas. In addition, information about newly entered entities, deleted from the register and entities that suspended activity was included. Diversified cross-sections of the presented data, comparison to previous years and the presented indices allow observation of changes taking place in the structure of entities of the national economy.

The study consists of a synthesis, a large tabular part and methodological notes. This year's edition of the publication has been enriched with the analysis of the formation of the number of the national economy entities depending on time, in 2002–2018.

By handing this publication to you, I would like to thank all people, organisations and institutions for their cooperation, the data provided and valuable comments that have directly influenced the content of the publication.

I hope that the elaboration will meet expectations of recipients and will be a valuable source of information for all those interested in the subject of the national economy entities in our voivodship.

Director
of the Statistical Office
in Kraków



Agnieszka Szlubowska

Spis treści

Contents

	Str. Page
Przedmowa.....	3
<i>Preface</i>	<i>4</i>
Objaśnienia znaków umownych. Ważniejsze skróty.....	8
<i>Symbols. Main abbreviations</i>	
Synteza	10
<i>Executive summary</i>	<i>16</i>
Uwagi metodologiczne.....	22
<i>Methodological notes.....</i>	<i>24</i>
Słownik pojęć.....	26
<i>Dictionary of terms.....</i>	<i>32</i>
Załączniki: <i>Appendices:</i>	
1. Podmioty gospodarki narodowej według podstawowych i wybranych szczególnych form prawnych w rejestrze REGON (schemat)	38
<i>Entities of the national economy by basic and selected specific legal forms in the REGON register (scheme)</i>	<i>39</i>
2. Wniosek o wpis do krajowego rejestru urzędowego podmiotów gospodarki narodowej, o zmianę cech objętych wpisem, o skreślenie wpisu osoby prawnej, jednostki organizacyjnej niemającej osobowości prawnej lub ich jednostki lokalnej (RG-OP).....	40
<i>Application for registration in the national register of business entities to change the characteristics of the entry, the deletion of the entry of a legal person, an organisational unit without legal personality or their local unit (RG-OP).....</i>	
3. Wniosek o wpis do krajowego rejestru urzędowego podmiotów gospodarki narodowej, o zmianę cech objętych wpisem, o skreślenie wpisu osoby fizycznej prowadzącej działalność gospodarczą lub jej jednostki lokalnej niepodlegających wpisowi do CEIDG (RG-OF).....	42
<i>Application for registration in the national register of business entities to change the characteristics of the entry, the deletion of the entry of a natural person conducting economic activity or her local unit not subject to for entry in CEIDG (RG-OF).....</i>	

Spis tablic – plik Excel

List of tables – Excel file

Tablice przeglądowe:
Review tables:

- I. Podmioty gospodarki narodowej (2010–2018)
Entities of the national economy (2010–2018)
- II. Podmioty gospodarki narodowej według podregionów i powiatów (2010–2018)
Entities of the national economy by subregions and powiats (2010–2018)
- III. Podmioty gospodarki narodowej według form finansowania (2010–2018)
Entities of the national economy by financing forms (2010–2018)

Tablice:

Tables:

1. Podmioty gospodarki narodowej według przewidywanej liczby pracujących oraz wybranych sekcji Polskiej Klasyfikacji Działalności (PKD)
Entities of the national economy by the expected number of employed persons and selected sections of the Polish Classification of Activities (PKD)
2. Podmioty gospodarki narodowej według przewidywanej liczby pracujących oraz podregionów i powiatów
Entities of the national economy by the expected number of employed persons as well as subregions and powiats
3. Podmioty gospodarki narodowej nowo wpisane według wybranych sekcji Polskiej Klasyfikacji Działalności (PKD)
Newly entered entities of the national economy by selected sections of the Polish Classification of Activities (PKD)
4. Podmioty gospodarki narodowej nowo wpisane według podregionów i powiatów
Newly entered entities of the national economy by subregions and powiats
5. Podmioty gospodarki narodowej wykreślone według wybranych sekcji Polskiej Klasyfikacji Działalności (PKD)
Deleted entities of the national economy by selected sections of the Polish Classification of Activities (PKD)
6. Podmioty gospodarki narodowej wykreślone według podregionów i powiatów
Deleted entities of the national economy by subregions and powiats
7. Podmioty gospodarki narodowej z zawieszoną działalnością według wybranych form prawnych oraz sekcji i działów PKD
Entities of the national economy of suspended activity by selected legal forms as well as sections and divisions of PKD
8. Podmioty gospodarki narodowej z zawieszoną działalnością według wybranych form prawnych oraz podregionów i powiatów
Entities of the national economy of suspended activity by selected legal forms as well as subregions and powiats
9. Podmioty gospodarki narodowej według wybranych sekcji i działów Polskiej Klasyfikacji Działalności (PKD) w 2018 r.
Entities of the national economy by selected sections and divisions of the Polish Classification of Activities (PKD) in 2018
10. Podmioty gospodarki narodowej według wybranych sekcji Polskiej Klasyfikacji Działalności (PKD) oraz podregionów, powiatów i gmin w 2018 r.
Entities of the national economy by selected sections of the Polish Classification of Activities (PKD) as well as subregions, powiats and gminas in 2018
11. Spółki handlowe według form prawnych oraz wybranych sekcji Polskiej Klasyfikacji Działalności (PKD)
Commercial companies by legal status and selected sections of the Polish Classification of Activities (PKD)
12. Spółki handlowe według form prawnych oraz podregionów i powiatów
Commercial companies by legal status as well as subregions and powiats
13. Spółki handlowe według rodzaju kapitału oraz form prawnych
Commercial companies by type of capital and legal status
14. Podmioty gospodarki narodowej według przewidywanej liczby pracujących oraz wybranych sekcji Polskiej Klasyfikacji Działalności (PKD)
Entities of the national economy by the expected number of employed persons and selected sections of the Polish Classification of Activities (PKD)
15. Podmioty gospodarki narodowej według przewidywanej liczby pracujących oraz podregionów i powiatów
Entities of the national economy by the expected number of employed persons as well as subregions and powiats

Spis wykresów

List of charts

	Str. Page
1. Podmioty gospodarki narodowej	10
<i>Entities of the national economy.....</i>	<i>16</i>
2. Struktura podmiotów gospodarki narodowej w sektorze prywatnym według sekcji w 2018 r.	10
<i>Structure of entities of the national economy in the private sector by sections in 2018</i>	<i>16</i>
3. Podmioty gospodarki narodowej w rejestrze REGON według podregionów.....	12
<i>Entities of the national economy in the REGON register by subregions.....</i>	<i>18</i>
4. Podmioty gospodarki narodowej nowo wpisane i wykreślone z rejestru REGON	13
<i>Entities of the national economy newly entered and deleted from the REGON register.....</i>	<i>19</i>
5. Struktura podmiotów gospodarki narodowej z zawieszoną działalnością według form prawnych w 2018 r. ..	14
<i>Structure of entities of the national economy of suspended activity by legal status in 2018</i>	<i>20</i>
6. Podmioty gospodarki narodowej z zawieszoną działalnością według powiatów w 2018 r.	14
<i>Entities of the national economy of suspended activity by powiats in 2018.....</i>	<i>20</i>
7. Podmioty gospodarki narodowej w rejestrze REGON	15
<i>Entities of the national economy in the REGON register.....</i>	<i>21</i>

Objaśnienia znaków umownych

Symbols

Symbol Symbol	Opis Description
Kreska (-)	oznacza, że zjawisko nie wystąpiło <i>magnitude zero</i>
Kropka (.)	oznacza zupełny brak informacji albo brak informacji wiarygodnych <i>data not available or not reliable</i>
Znak x	oznacza, że wypełnienie pozycji jest niemożliwe lub niecelowe <i>not applicable</i>
Znak Δ	oznacza, że nazwy zostały skrócone w stosunku do obowiązującej klasyfikacji <i>categories of applied classification are presented in abbreviated form</i>
„W tym” "Of which"	oznacza, że nie podaje się wszystkich składników sumy <i>indicates that not all elements of the sum are given</i>

Ważniejsze skróty

Main abbreviations

Skrót Abbreviation	Znaczenie Meaning
tys.	tysiąc
r.	rok
art. Art.	artykuł <i>article</i>
nr (Nr) No.	numer <i>number</i>
pkt	punkt
poz.	pozycja
Dz. U.	Dziennik Ustaw
PKD	Polska Klasyfikacja Działalności <i>Polish Classification of Activities</i>
REGON	Krajowy rejestr urzędowy podmiotów gospodarki narodowej <i>National Official Business Register</i>

W publikacji zastosowano skróty nazw niektórych sekcji Polskiej Klasyfikacji Działalności – PKD 2007; zestawienie tych skrótów i pełnych nazw podaje się poniżej:

The names of some sections of the Polish Classification of Activities – PKD 2007 used in the publication have been abbreviated; the list of these abbreviations and their full names are given below:

Skrót <i>Abbreviation</i>	Pełna nazwa <i>Full name</i>
wytwarzanie i zaopatrywanie w energię elektryczną, gaz, parę wodną i gorącą wodę	wytwarzanie i zaopatrywanie w energię elektryczną, gaz, parę wodną, gorącą wodę i powietrze do układów klimatyzacyjnych
dostawa wody; gospodarowanie ściekami i odpadami; rekultywacja	dostawa wody; gospodarowanie ściekami i odpadami oraz działalność związana z rekultywacją
handel; naprawa pojazdów samochodowych <i>trade; repair of motor vehicles</i>	handel hurtowy i detaliczny; naprawa pojazdów samochodowych, włączając motocykle <i>wholesale and retail trade; repair of motor vehicles and motorcycles</i>
zakwaterowanie i gastronomia <i>accommodation and catering</i>	działalność związana z zakwaterowaniem i usługami gastronomicznymi <i>accommodation and food service activities</i>
obsługa rynku nieruchomości	działalność związana z obsługą rynku nieruchomości
administrowanie i działalność wspierająca	działalność w zakresie usług administrowania i działalność wspierająca

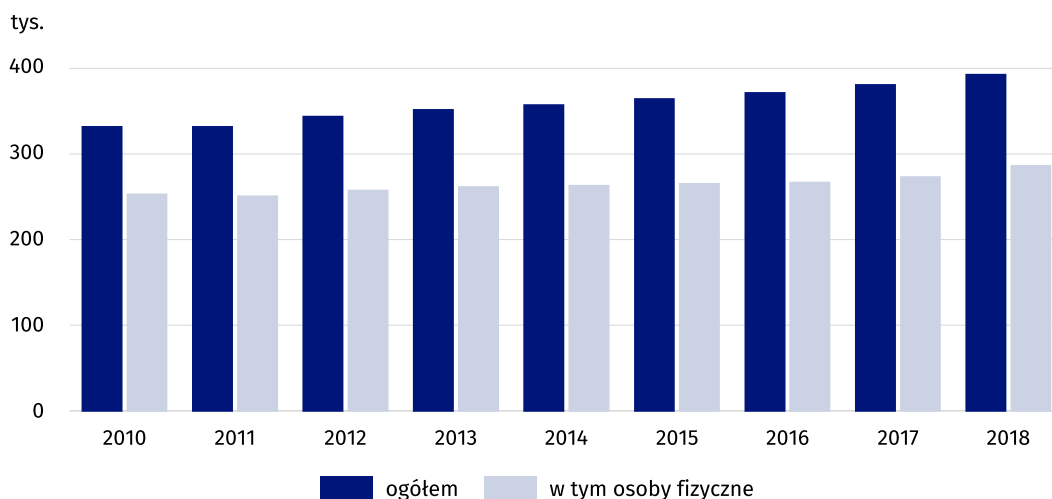
Synteza

Według stanu w dniu 31 XII 2018 r. w województwie małopolskim do rejestru REGON wpisanych było 391,5 tys. podmiotów gospodarki narodowej (bez osób prowadzących gospodarstwa indywidualne w rolnictwie), czyli o 11,5 tys. więcej niż na koniec 2017 r. Liczba podmiotów wpisanych do rejestru stanowiła 9,0% ogólnej ich liczby w kraju. W odniesieniu do stanu z grudnia 2017 r. liczba podmiotów w województwie w 2018 r. wzrosła o 3,0% (w Polsce o 1,3%).

W ogólnej liczbie podmiotów dominowały osoby fizyczne prowadzące działalność gospodarczą (285,8 tys.). Stanowiły one 73,0% ogólnej liczby podmiotów wpisanych do rejestru w województwie małopolskim. W porównaniu z końcem 2017 r. ich liczba wzrosła o 4,9%. Pozostałe 27,0% to osoby prawne i jednostki organizacyjne niemające osobowości prawnej.

Wykres 1. Podmioty gospodarki narodowej

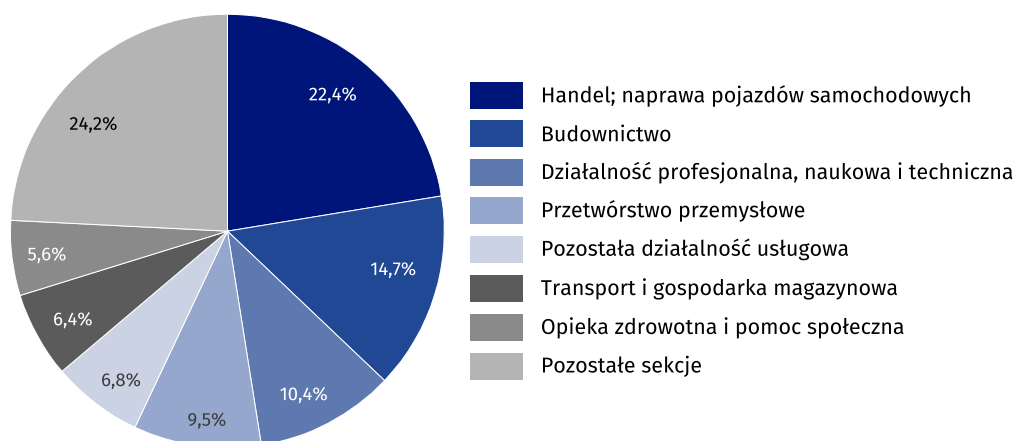
Stan w dniu 31 XII



Podmioty sektora prywatnego stanowiły 97,1% ogólnej liczby podmiotów gospodarki narodowej w województwie małopolskim, tj. 380,2 tys. W relacji do stanu z 2017 r. ich liczba wzrosła o 3,0% (wzrost o 2,5% w roku poprzednim). Prawie połowa podmiotów sektora prywatnego (47,5%) deklarowała prowadzenie przeważającej działalności w trzech sekcjach PKD: handel; naprawa pojazdów samochodowych, budownictwo oraz działalność profesjonalna, naukowa i techniczna.

Wykres 2. Struktura podmiotów gospodarki narodowej w sektorze prywatnym według sekcji w 2018 r.

Stan w dniu 31 XII



Sektor publiczny skupiał 7,0 tys. podmiotów, czyli o 1,8% mniej niż w końcu 2017 r. (rok wcześniej odnotowano spadek o 10,3%). Najwięcej jednostek tego sektora deklarowało prowadzenie działalności w sekcjach PKD, takich jak: edukacja (51,6% ogólnej liczby podmiotów sektora publicznego), a następnie obsługa rynku nieruchomości (12,5%), administracja publiczna i obrona narodowa; obowiązkowe zabezpieczenia społeczne (10,1%), a także opieka zdrowotna i pomoc społeczna (9,1%). Wyżej wymienione sekcje skupiały 83,3% jednostek prawnych należących do sektora publicznego.

Podmioty gospodarki narodowej najczęściej deklarowały prowadzenie działalności w sekcjach PKD:

- handel; naprawa pojazdów samochodowych – 85,9 tys. podmiotów (spadek o 1,4% w odniesieniu do 2017 r.),
- budownictwo – 56,6 tys. (wzrost o 6,6%),
- działalność profesjonalna, naukowa i techniczna – 40,4 tys. (wzrost o 4,9%),
- przetwórstwo przemysłowe – 36,6 tys. (wzrost o 0,1%).

Wzrost liczby podmiotów (o 3,5 tys. w skali roku) w sekcji budownictwo był spowodowany wzrostem liczby podmiotów w takich działach, jak:

- roboty budowlane specjalistyczne (o 2,9 tys. firm),
- roboty budowlane związane ze wznoszeniem budynków (o 0,7 tys.).

Udział podmiotów, które zadeklarowały działalność w sekcji działalność profesjonalna, naukowa i techniczna wzrósł w skali roku o 0,2 p. proc. (podobnie jak w 2017 r.) do 10,3%, natomiast stosunkowo wysoki udział podmiotów z sekcji handel; naprawa pojazdów samochodowych w ogólnej liczbie jednostek prawnych zmalał o 1,0 p. proc. do 21,9%. Jednocześnie (o 0,3 p. proc. do 9,3%) spadł udział podmiotów należących do sekcji przetwórstwo przemysłowe.

Największy wzrost liczby podmiotów w skali roku odnotowano w sekcji informacja i komunikacja (o 11,8%), a w dalszej kolejności w administrowaniu i działalności wspierającej (o 6,7%) oraz budownictwie (o 6,6%). Spadek miał miejsce m.in. w takich sekcjach jak: dostawa wody; gospodarowanie ściekami i odpadami; rekultywacja (o 5,4%), rolnictwo, leśnictwo, łowiectwo i rybactwo (o 2,5%) oraz górnictwo i wydobywanie (o 1,8%).

Według kryterium przewidywanej liczby pracujących zgłoszonej do rejestru REGON przeważały mikroprzedsiębiorstwa (o przewidywanej liczbie pracujących do 9 osób), które stanowiły 96,1% ogólnej liczby podmiotów, podczas gdy udział małych podmiotów (10–49 osób) wyniósł 3,2%, a jednostek średnich i dużych (50 i więcej osób) – 0,7%. W porównaniu ze stanem w końcu 2017 r. odnotowano wzrost liczby mikroprzedsiębiorstw – o 3,4%, a spadek liczby podmiotów małych – o 5,3% oraz podmiotów średnich i dużych – łącznie o 3,4%.

Pod względem formy prawnej, oprócz osób fizycznych, do rejestru REGON wpisanych było 105,7 tys. osób prawnych i jednostek organizacyjnych niemających osobowości prawnej, a ich liczba spadła w skali roku o 1,6%.

W końcu grudnia 2018 r. w województwie małopolskim do rejestru REGON wpisanych było:

- 41,5 tys. spółek handlowych, czyli o 4,5% mniej w stosunku do poprzedniego roku,
- 28,3 tys. spółek cywilnych, tj. o 0,4% więcej,
- 13 przedsiębiorstw państwowych (20 w końcu 2017 r.),
- 0,8 tys. spółdzielni (1,1 tys.),
- 2,6 tys. fundacji (2,5 tys.),
- 10,1 tys. stowarzyszeń i organizacji społecznych (10,5 tys.).

Spośród wpisanych do rejestru spółek handlowych 79,8% stanowiły spółki kapitałowe, a pozostałe 20,2% – spółki osobowe. Wśród spółek kapitałowych przeważały spółki z ograniczoną odpowiedzialnością (32,4 tys.), które stanowiły 78,0% ogólnej liczby wpisanych do rejestru spółek handlowych. Według stanu w końcu grudnia 2018 r. w rejestrze figurowało 5,6 tys. spółek z udziałem kapitału zagranicznego, tj. mniej o 11,0% w odniesieniu do 2017 r.

W porównaniu ze stanem w końcu 2017 r. odnotowano spadek liczby spółek handlowych według wszystkich form prawnych (z wyjątkiem komandytowych i partnerskich – wzrost odpowiednio o 16,6% i 1,8%), w tym spółek: akcyjnych o 11,6%, z ograniczoną odpowiedzialnością o 6,7% oraz komandytowo-akcyjnych o 6,5%.

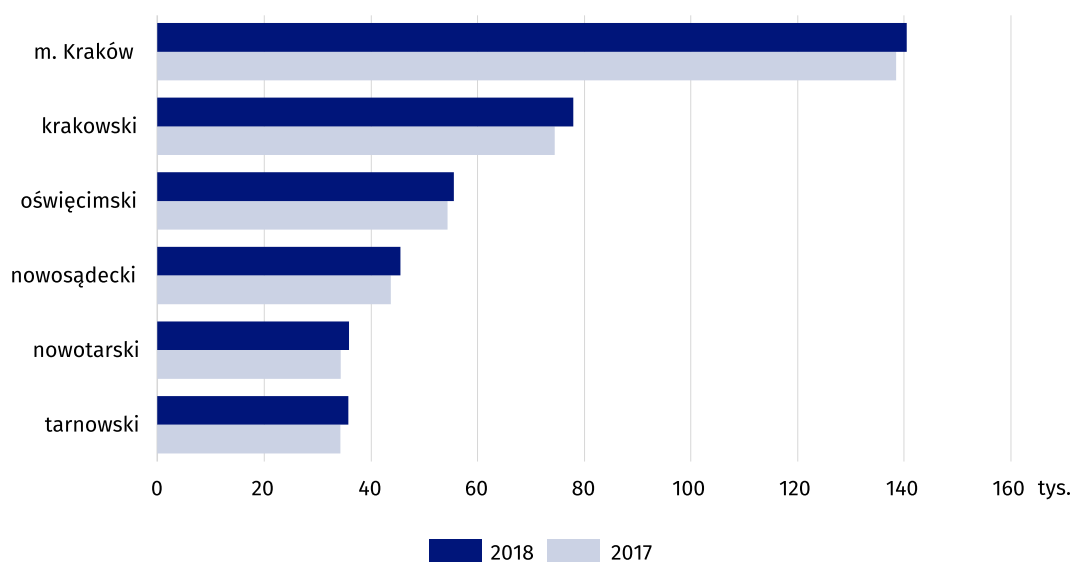
W grupie spółek handlowych w układzie według rodzaju kapitału wzrost w skali roku dotyczył jedynie spółek z wyłącznym kapitałem samorządu terytorialnego (o 0,6%). Spadek zaobserwowano m.in. w liczbie jednoosobowych spółek Skarbu Państwa (o 14,3%), spółek z wyłącznym udziałem kapitału zagranicznego (o 6,6%), a także z wyłącznym kapitałem prywatnym krajowym (o 5,9%).

W ujęciu terytorialnym według podregionów w końcu grudnia 2018 r. największą liczbę wpisów do rejestru REGON odnotowano w Krakowie – 35,9% ogólnej liczby podmiotów, tj. 140,5 tys. jednostek prawnych, a następnie 19,9% w podregionie krakowskim (78,0 tys.), 14,2% w oświęcimskim (55,6 tys.), 11,6% w nowosądeckim (45,6 tys.) oraz po 9,2% w podregionie nowotarskim i tarnowskim (odpowiednio 36,0 tys. i 35,8 tys.). Największą liczbę podmiotów (poza miastami na prawach powiatu) miało swoją siedzibę w powiecie krakowskim (31,8 tys.), a w dalszej kolejności w nowosądeckim i wadowickim (po 17,0 tys.) oraz nowotarskim (16,9 tys.), a najmniejszą w powiecie dąbrowskim (3,6 tys.) oraz proszowickim i miechowskim (odpowiednio 3,7 tys. i 4,6 tys.).

W skali roku wzrosła liczba podmiotów we wszystkich podregionach i powiatach województwa małopolskiego. Wśród podregionów największy wzrost zaobserwowano w podregionie krakowskim – o 4,6%, a następnie nowotarskim (o 4,5%) oraz tarnowskim (o 4,4%), natomiast wśród powiatów w dąbrowskim (o 7,4%), a w dalszej kolejności w brzeskim i nowosądeckim (po 6,1%).

Wykres 3. Podmioty gospodarki narodowej w rejestrze REGON według podregionów

Stan w dniu 31 XII



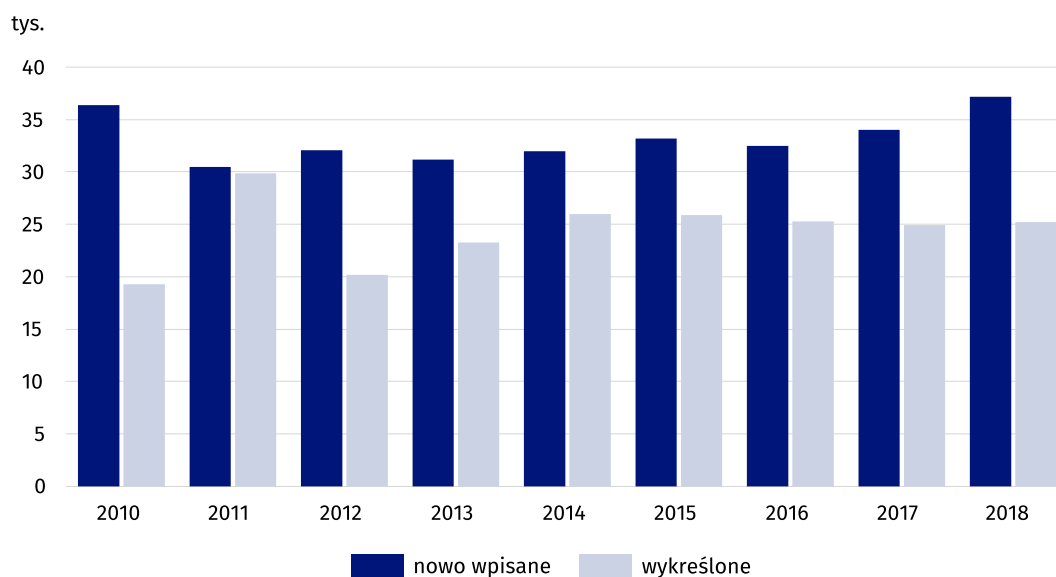
O poziomie przedsiębiorczości w danym obszarze świadczy liczba podmiotów na 1000 ludności zamieszkałej na tym terenie. W 2018 r. na 1000 mieszkańców województwa małopolskiego (ludność według stanu w dniu 30 VI) przypadało 115 podmiotów gospodarki narodowej (w Polsce 114). Najwyższy wskaźnik przedsiębiorczości odnotowano w Krakowie (183), następnie w powiecie tatrzańskim (158), co związane jest m.in. z rozwojem turystyki, a najniższy w powiecie dąbrowskim (61).

W 2018 r. wpisano do rejestru REGON 37,2 tys. nowych podmiotów, tj. więcej o 9,3% niż na przestrzeni 2017 r. (rok wcześniej odnotowano wzrost o 4,9%). Wśród nowo wpisanych podmiotów było m.in. 30,5 tys. osób fizycznych prowadzących działalność gospodarczą i 3,9 tys. spółek handlowych. Największą liczbę nowych podmiotów zarejestrowano w sekcji budownictwo – 8,0 tys. (21,6% ogólnej liczby nowo wpisanych do rejestru), a następnie handel; naprawa pojazdów samochodowych – 5,7 tys. (15,3%), działalność profesjonalna, naukowa i techniczna – 4,1 tys. nowych jednostek (10,9%). Wyżej wymienione sekcje PKD skupiały łącznie blisko połowę (47,8%) ogólnej liczby nowo wpisanych podmiotów.

W ciągu omawianego roku wykreślono z rejestru REGON 25,2 tys. jednostek prawnych, tj. więcej o 1,2% niż w 2017 r. (wobec spadku o 1,2% rok wcześniej), w tym 16,9 tys. osób fizycznych prowadzących działalność gospodarczą oraz 5,8 tys. spółek handlowych. Największą liczbę wykreśleń podmiotów odnotowano w sekcjach takich jak: handel; naprawa pojazdów samochodowych – 6,6 tys. (26,1% ogólnej liczby podmiotów wykreślonych z rejestru), a w dalszej kolejności budownictwo – 4,4 tys. (17,4%), przetwórstwo przemysłowe – 2,6 tys. (10,3%) oraz działalność profesjonalna, naukowa i techniczna – 2,2 tys. (8,7%). Sekcje te stanowiły łącznie 62,5% ogólnej liczby wykreślonych podmiotów w rejestrze.

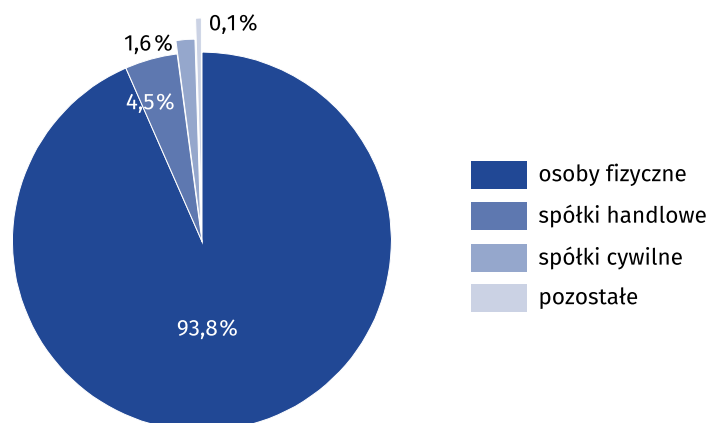
W układzie przestrzennym największą liczbę nowo wpisanych podmiotów zarejestrowano w Krakowie – 12,1 tys., tj. 32,5% ogólnej liczby nowo wpisanych podmiotów, a najmniejszą w powiecie miechowskim – 0,4 tys. podmiotów, tj. 1,0%. Jednocześnie w ciągu roku najwięcej wykreśleń podmiotów z rejestru było również w Krakowie – 10,1 tys., tj. 39,9% ogólnej liczby wykreślonych podmiotów, a najmniej w powiecie proszowickim – 0,2 tys. (0,8%).

Wykres 4. Podmioty gospodarki narodowej nowo wpisane i wykreślone z rejestru REGON



Według stanu w dniu 31 XII 2018 r. w rejestrze REGON 34,2 tys. podmiotów gospodarki narodowej miało zawieszoną działalność (o 16,7% więcej niż przed rokiem), w tym 32,1 tys. osób fizycznych prowadzących działalność gospodarczą (o 16,4% więcej) oraz 1,5 tys. spółek handlowych (o 17,0% więcej), wśród których najwięcej było spółek z ograniczoną odpowiedzialnością – 1,0 tys.

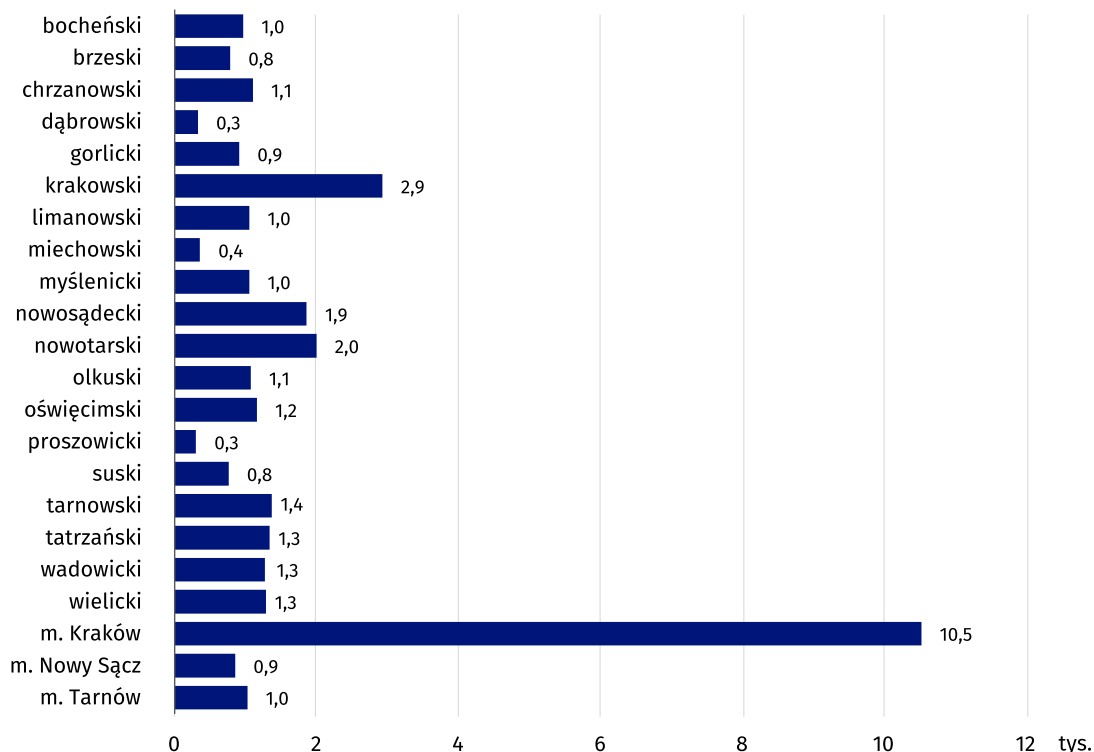
Wykres 5. Struktura podmiotów gospodarki narodowej z zawieszoną działalnością według form prawnych w 2018 r.
Stan w dniu 31 XII



W podziale na sekcje PKD, najwięcej podmiotów z zawieszoną działalnością odnotowano w budownictwie – 7,3 tys. (21,3% ogólnej liczby zawieszonych podmiotów), handlu; naprawie pojazdów samochodowych – 6,9 tys. (20,3%), działalności profesjonalnej, naukowej i technicznej – 3,7 tys. (10,8%).

W układzie przestrzennym największą liczbę podmiotów z zawieszoną działalnością odnotowano w Krakowie 10,5 tys., tj. o 19,1% więcej niż w 2017 r., a najmniejszą w powiecie proszowickim 0,3 tys. (o 16,0% więcej).

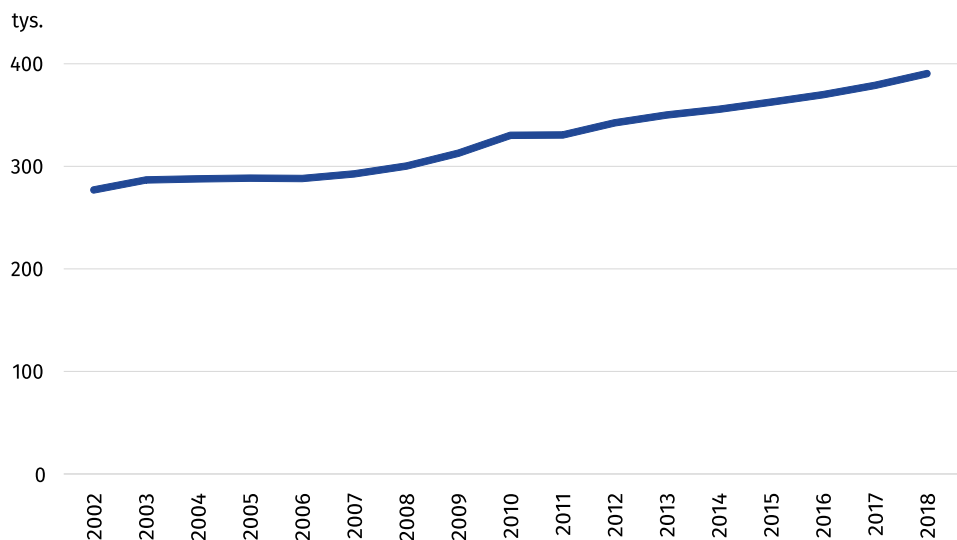
Wykres 6. Podmioty gospodarki narodowej z zawieszoną działalnością według powiatów w 2018 r.
Stan w dniu 31 XII



Na podstawie danych za lata 2002–2018 została podjęta próba badania kształtowania się liczby podmiotów gospodarki narodowej wpisanych do rejestru REGON w zależności od czasu.

Wykres 7. Podmioty gospodarki narodowej w rejestrze REGON

Stan w dniu 31 XII



Model regresji prostej z jedną zmienną objaśniającą przyjmuje postać:

$$y_t = \beta_0 + \beta_1 t + \varepsilon_t$$

gdzie:

y_t – liczba podmiotów wpisanych do rejestru w okresie t , $t = 1, 2, \dots, 17$;

t – jednostka czasu, $t = 1, 2, \dots, 17$;

β_i – parametry strukturalne modelu, $i = 0, 1$;

ε_t – składnik losowy w okresie t , $t = 1, 2, \dots, 17$.

Oszacowany model za pomocą Metody Najmniejszych Kwadratów przyjął postać:

$$\hat{y}_t = 262008 + 7254t$$

Wszystkie parametry modelu ($\hat{\beta}_0$ i $\hat{\beta}_1$) są statystycznie istotne.

Na podstawie oszacowanego modelu można wnioskować, że z roku na rok liczba podmiotów gospodarki narodowej w województwie małopolskim zwiększała się średnio o 7254.

Współczynnik determinacji $R^2 = 0,97$ co oznacza, że model charakteryzuje się bardzo dobrym dopasowaniem do danych rzeczywistych. Kształtowanie się liczby podmiotów gospodarki narodowej w województwie małopolskim w 97% jest wyjaśniane przez model.

Błąd standardowy $S_e = 6766$ i informuje o tym, że rzeczywiste wartości liczby podmiotów gospodarki narodowej różnią się średnio o 6766 jednostek od wyznaczonych na podstawie modelu.

Współczynnik zmienności $V_e = 2,1\%$ co oznacza, że średni błąd szacunku stanowi 2,1% przeciętnej liczby podmiotów gospodarki narodowej w badanym okresie.

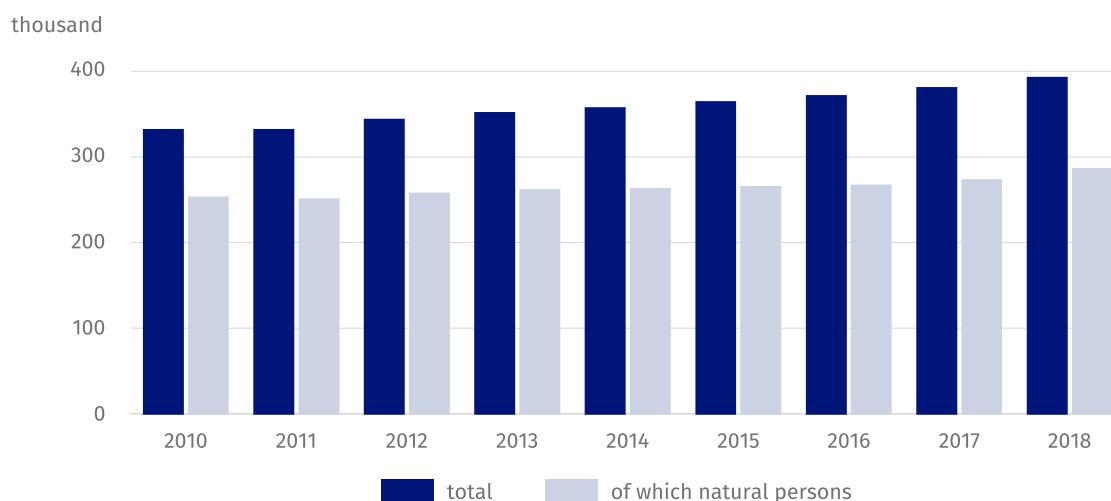
Executive summary

As of 31 XII 2018 in Małopolskie voivodship in the REGON register there was 391.5 thousand entities of the national economy (excluding persons tending private farms in agriculture), i.e. by 11.5 thousand more than at the end of 2017. The number of entities recorded in Małopolskie voivodship constituted 9.0% of total entities in the country. In 2018 in relation to December 2017 the number of entities in the voivodship increased by 3.0% (in Poland by 1.3%).

In total number of entities natural persons conducting economic activity predominated (285.8 thousand). They constituted 73.0% of all entities recorded in the register in Małopolskie voivodship. In relation to the end of 2017 their number increased by 4.9%. Remaining 27.0% are legal persons and organisational entities without legal personality.

Chart 1. Entities of the national economy

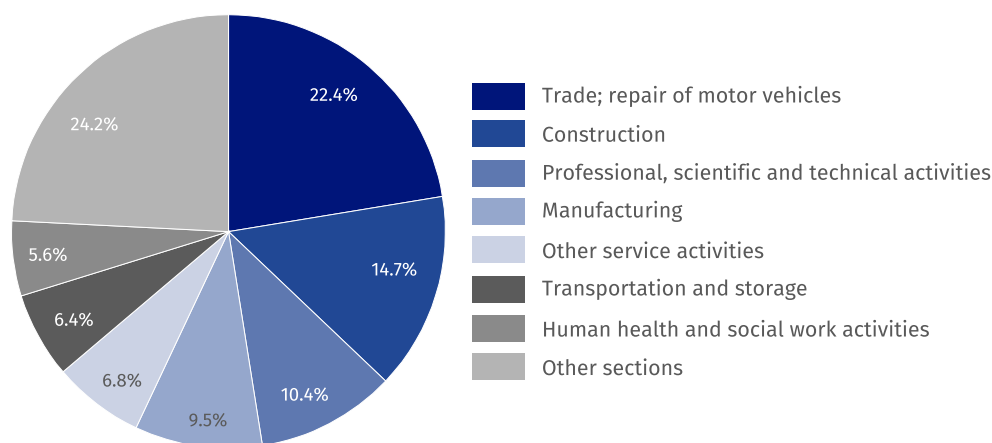
As of 31 XII



Entities in the private sector constituted 97.1% of total number of entities of the national economy in Małopolskie voivodship, i.e. 380.2 thousand. In relation to the state of 2017 their number augmented by 3.0% (an increase by 2.5% in the previous year). Almost half of entities in the private sector (47.5%) concentrated in three NACE sections: trade; repair of motor vehicles, construction as well as professional, scientific and technical activities.

Chart 2. Structure of entities of the national economy in the private sector by sections in 2018

As of 31 XII



The public sector assembled 7.0 thousand entities, i.e., less by 1.8% than at the end of 2017 (the year before their number decreased by 10.3%). The most of units of this sector declared conducting activity in NACE sections, such as: education (51.6% of total number of entities of the public sector), next within the confines of real estate activities (12.5%), public administration and defence; compulsory social security (10.1%), and also human health and social work activities (9.1%). The above mentioned sections gathered 83.3% of legal units from the public sector.

Entities of the national economy most often declared conducting activity in NACE sections:

- trade; repair of motor vehicles – 85.9 thousand entities (a decrease by 1.4% in relation to the year 2017),
- construction – 56.6 thousand (an increase by 6.6%),
- professional, scientific and technical activities – 40.4 thousand (an increase by 4.9%),
- manufacturing – 36.6 thousand (an increase by 0.1%).

The increase of the number of entities (by 3.5 thousand per annum) within the confines of the section construction was caused mainly by an increase of the number of entities in divisions, such as:

- specialised construction activities (by 2.9 thousand firms),
- construction activities related to construction of buildings (by 0.7 thousand).

Share of entities which declared activity in the section professional, scientific and technical activities increased per annum by 0.2 pp (as in 2017) to 10.3%, however, relatively high share of entities from the section trade; repair of motor vehicles in the total number of legal entities decreased by 1.0 pp to 21.9%. Simultaneously, the share of entities included into the section manufacturing decreased (by 0.3 pp to 9.3%).

The largest increase in the number of entities per year was recorded in the information and communication section (by 11.8%), followed by administrative and support service activities (by 6.7%) and construction (by 6.6%). The decline took place, among others in such sections as: water supply; sewerage, waste management and remediation activities (by 5.4%), agriculture, forestry and fishing (by 2.5%) as well as mining and quarrying (by 1.8%).

According to the criterion of the expected number of employed persons reported to the REGON register, micro-enterprises prevailed (with the expected number of employed persons up to 9), which accounted for 96.1% of the total number of entities, while the share of small entities (10–49 persons) amounted to 3.2%, and the medium and large units (50 and more persons) – 0.7%. In comparison with the end of 2017, there was an increase in the number of microenterprises – by 3.4%, and a decrease in the number of small entities – by 5.3% and medium and large entities – by 3.4% in total.

In respect of legal form, apart from natural persons, 105.7 thousand legal persons and organisational entities without legal personality were recorded in the REGON register, and their number decreased by 1.6% per annum.

At the end of December 2018, in Małopolskie voivodship there were entered into the REGON register:

- 41.5 thousand commercial companies, that is by 4.5% less in relation to the previous year,
- 28.3 thousand civil law partnerships, i.e. by 0.4% more,
- 13 state owned enterprises (20 at the end of 2017),
- 0.8 thousand cooperatives (1.1 thousand),
- 2.6 thousand foundations (2.5 thousand),
- 10.1 thousand associations and social organisations (10.5 thousand).

Among commercial companies recorded in the register, 79.8% were capital companies and the remaining 20.2% – partnerships. The capital companies were mainly limited liability companies (32.4 thousand), which accounted for 78.0% of the total number of commercial companies recorded in the register. As of the end of December 2018, the register contained 5.6 thousand companies with foreign capital, i.e. less by 11.0% in relation to 2017.

In comparison with the end of 2017, there was a decrease in the number of commercial companies by all legal forms (except for limited partnerships and professional partnerships – an increase by 16.6% and 1.8%, respectively), including joint-stock companies by 11.6%, with limited liability by 6.7% and limited joint-stock partnerships by 6.5%.

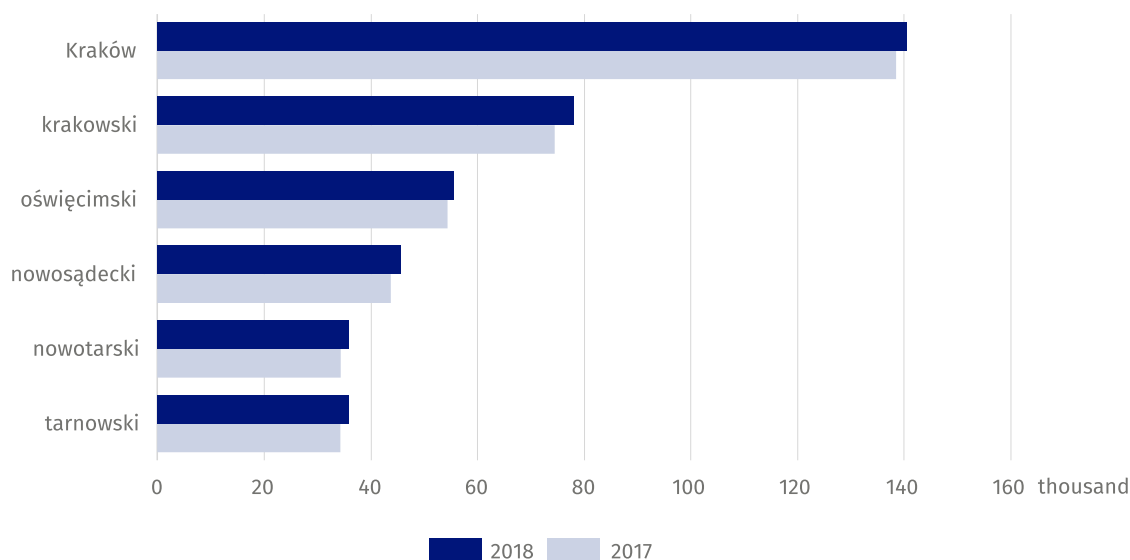
In the group of commercial companies, according to the type of capital, the annual increase concerned only companies with exclusive local government capital (by 0.6%). The decrease was observed, among others in the number of sole-shareholder companies of the State Treasury (by 14.3%), companies with the exclusive share of foreign capital (by 6.6%), as well as with the exclusive private domestic capital (by 5.9%).

In territorial layout by subregions at the end of December 2018, the largest number of entries in the REGON register was recorded in Kraków – 35.9% of the total number of entities, i.e. 140.5 thousand legal entities, followed by 19.9% in krakowski subregion (78.0 thousand), 14.2% in oświęcimski subregion (55.6 thousand), 11.6% in nowosądecki (45.6 thousand) and 9.2% in nowotarski and tarnowski subregions (36.0 thousand and 35.8 thousand, respectively). The largest number of entities (except cities with powiat status) was based in krakowski powiat (31.8 thousand), followed by nowosądecki and wadowicki (17.0 thousand each) and nowotarski (16.9 thousand), and the smallest in dąbrowski powiat (3.6 thousand) as well as in proszowicki and miechowski powiats (3.7 thousand and 4.6 thousand, respectively).

The number of entities in all subregions and powiats of Małopolskie voivodship increased in the course of the year. Among the subregions, the highest increase was observed in krakowski subregion – by 4.6%, followed by nowotarski (by 4.5%) and tarnowski (by 4.4%), while among powiats in dąbrowski (by 7.4%), and in further order in brzeski and nowosądecki (6.1% each).

Chart 3. Entities of the national economy in the REGON register by subregions

As of 31 XII



The level of entrepreneurship in a given area is confirmed by the number of entities per 1000 population living in this area. In 2018, per 1000 inhabitants of Małopolskie voivodship (population as of 30 VI) there were 115 entities of the national economy (114 in Poland). The highest entrepreneurship rate was recorded in Kraków (183), then in tatrzański powiat (158), which is related to, i.a., the development of tourism, and the lowest one in dąbrowski powiat (61).

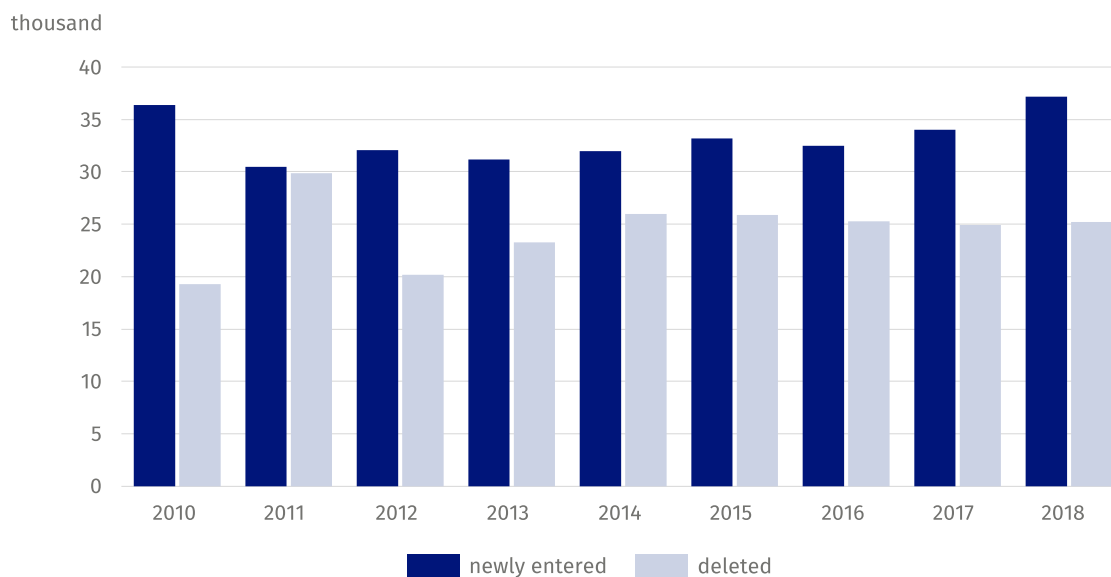
In 2018, 37.2 thousand new entities were entered in the REGON register, i.e. more by 9.3% than in 2017 (a year earlier, an increase by 4.9% was recorded). The newly entered entities included, i.a., 30.5 thousand natural persons

conducting economic activity and 3.9 thousand commercial companies. The largest number of new entities was registered in the construction section – 8.0 thousand (21.6% of the total number of newly entered in the register), followed by trade; repair of motor vehicles – 5.7 thousand (15.3%), professional, scientific and technical activities – 4.1 thousand new units (10.9%). The aforementioned NACE sections assembled nearly half (47.8%) of the total number of newly entered entities.

During the discussed year, 25.2 thousand legal entities were deleted from the REGON register, i.e. more by 1.2% than in 2017 (against a drop by 1.2% a year earlier), including 16.9 thousand natural persons conducting economic activity and 5.8 thousand commercial companies. The largest number of deletions of entities was recorded in sections such as: trade; repair of motor vehicles – 6.6 thousand (26.1% of the total number of entities removed from the register), followed by construction – 4.4 thousand (17.4%), manufacturing – 2.6 thousand (10.3%) and professional, scientific and technical activities – 2.2 thousand (8.7%). These sections accounted for a total of 62.5% of the total number of deleted entities in the register.

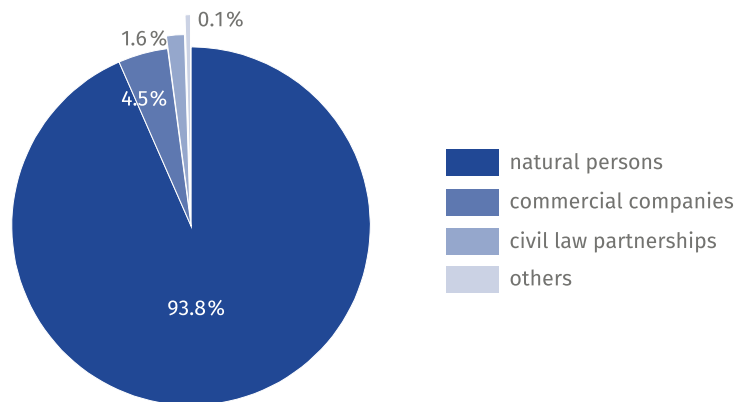
In the spatial layout, the largest number of newly entered entities was registered in Kraków – 12.1 thousand, i.e. 32.5% of the total number of newly entered entities, and the smallest in miechowski powiat – 0.4 thousand entities, i.e. 1.0%. At the same time, during the year, the most deletions of entities from the register was also in Kraków – 10.1 thousand, i.e. 39.9% of the total number of deleted entities, and the least in proszowicki powiat – 0.2 thousand (0.8%).

Chart 4. Entities of the national economy newly entered and deleted from the REGON register



As of 31 XII 2018, in the REGON register 34.2 thousand entities of the national economy had suspended activity (by 16.7% more than the year before), including 32.1 thousand natural persons conducting economic activity (by 16.4% more) and 1.5 thousand commercial companies (by 17.0% more), of which mainly limited liability companies – 1.0 thousand.

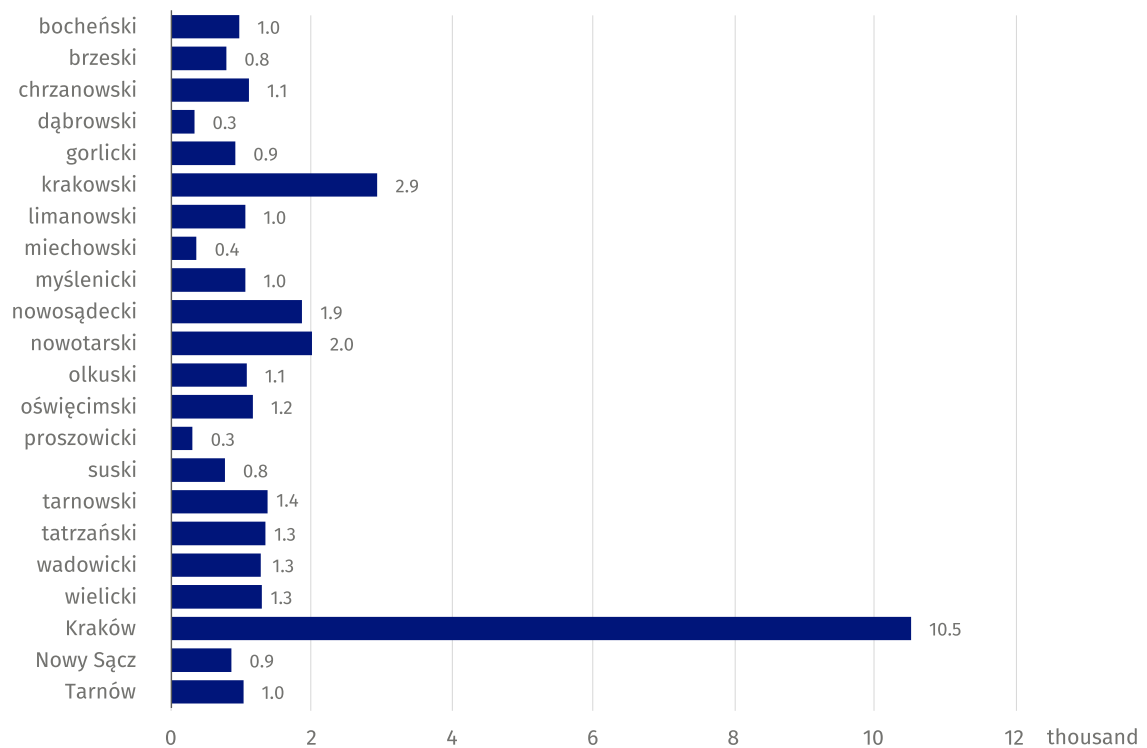
Chart 5. Structure of entities of the national economy of suspended activity by legal forms in 2018
As of 31 XII



In division by NACE sections, the largest number of entities of suspended activity was recorded in construction – 7.3 thousand (21.3% of the total number of suspended entities), trade; repair of motor vehicles – 6.9 thousand (20.3%), professional, scientific and technical activity – 3.7 thousand (10.8%).

In spatial layout, the largest number of entities of suspended activity was recorded in Kraków 10.5 thousand, i.e. by 19.1% more than in 2017, and the smallest one in proszowicki powiat 0.3 thousand (by 16.0% more).

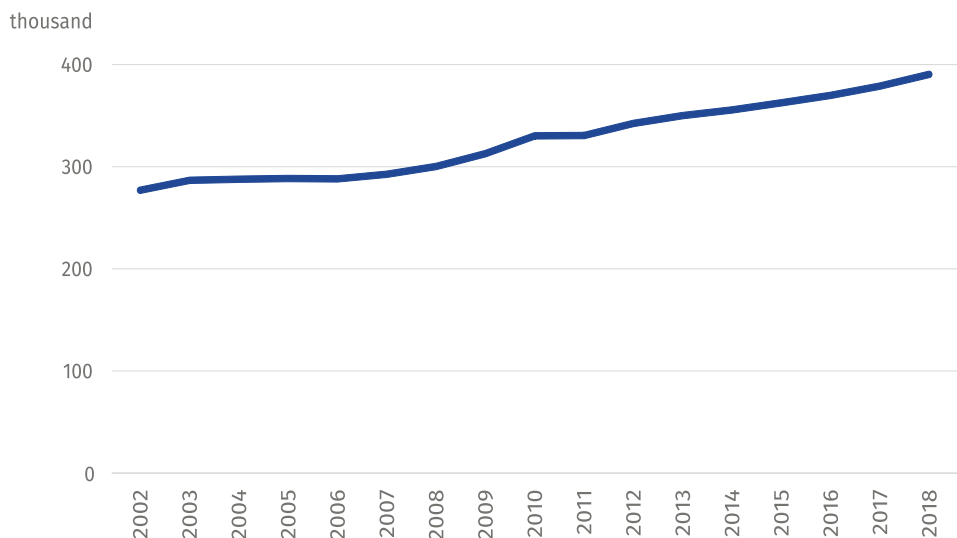
Chart 6. Entities of the national economy of suspended activity by powiats in 2018
As of 31 XII



Based on data for years 2002–2018, an attempt was made to study the number of national economy entities entered in the REGON register depending on time.

Chart 7. Entities of the national economy in the REGON register

As of 31 XII



The simple regression model with one explained variable takes the form:

$$y_t = \beta_0 + \beta_1 t + \varepsilon_t$$

where:

y_t – number of entities entered in the register in the period t , $t = 1, 2, \dots, 17$;

t – time unit, $t = 1, 2, \dots, 17$;

β_i – structural parameters of the model, $i = 0, 1$;

ε_t – error term in the period t , $t = 1, 2, \dots, 17$.

The estimated model using the Method of Least Squares took the form:

$$\hat{y}_t = 262008 + 7254t$$

All model parameters ($\hat{\beta}_0$ and $\hat{\beta}_1$) are statistically significant.

Based on the estimated model, it can be concluded that from year to year the number of entities of the national economy in Małopolskie voivodship increased by an average of 7254.

The coefficient of determination $R^2 = 0.97$ which means that the model is characterised by a very good match with real data. The development of the number of entities of the national economy in Małopolskie voivodship in 97% is explained by the model.

The standard error $S_e = 6766$ and informs that the actual values of the number of entities of the national economy differ by an average of 6766 units from those determined on the basis of the model.

The coefficient of variation $V_e = 2.1\%$ which means that the average estimation error is 2.1% of the average number of entities of the national economy in the analysed period.

Uwagi metodologiczne

1. Źródła i zakres danych

Krajowy rejestr urzędowy podmiotów gospodarki narodowej, zwany dalej rejestrem REGON prowadzony jest przez Prezesa GUS. Zasady prowadzenia rejestru REGON określają przepisy ustawy z dnia 29 czerwca 1995 r. o statystyce publicznej (jednolity tekst Dz. U. z 2018 r., poz. 997 z późniejszymi zmianami) oraz przepisy rozporządzenia Rady Ministrów z dnia 30 listopada 2015 r. w sprawie sposobu i metodologii prowadzenia i aktualizacji krajowego rejestru urzędowego podmiotów gospodarki narodowej, wzorów wniosków, ankiet i zaświadczeń (Dz. U. poz. 2009 z późniejszymi zmianami). Informacje zbierane w rejestrze nie są danymi statystycznymi (art. 41 ust. 3 ustawy o statystyce publicznej), co oznacza, że są one – z określonymi wyjątkami – jawne i ogólnodostępne.

Do rejestru REGON wpisywane są podmioty gospodarki narodowej (zwane dalej jednostkami prawnymi), czyli osoby prawne, jednostki organizacyjne niemające osobowości prawnej, osoby fizyczne prowadzące działalność gospodarczą oraz zgłoszone przez jednostkę prawną jednostki lokalne.

Podstawową funkcją rejestru REGON jest identyfikowanie podmiotów gospodarki narodowej w sposób jednoznaczny i niepowtarzalny, co realizuje się poprzez nadawanie im numerów identyfikacyjnych REGON posiadających walor unikatowości.

Rejestr REGON jest bieżąco uaktualniany na podstawie danych przekazywanych z innych rejestrów oraz na podstawie wniosków zgłaszanych do urzędów statystycznych przez jednostki prawne zobowiązane do tego trybu zgłaszania informacji do rejestru REGON. Zgodnie z obowiązującymi przepisami prawa wpis, zmiana wpisu lub skreślenie z rejestru REGON dla:

- a) przedsiębiorców będących osobami fizycznymi następuje na podstawie danych z wniosku o wpis do Centralnej Ewidencji i Informacji o Działalności Gospodarczej prowadzonej przez ministra właściwego do spraw przedsiębiorczości i technologii. CEIDG przesyła do Głównego Urzędu Statystycznego odpowiednie dane zawarte we wniosku o wpis do CEIDG niezbędne dla uzyskania wpisu, zmiany lub skreślenia wpisu w krajowym rejestrze urzędowym podmiotów gospodarki narodowej (REGON);
- b) podmiotów wpisanych do Krajowego Rejestru Sądowego, z wyłączeniem rejestru dłużników niewypłacalnych i podmiotów, o których mowa w art. 49a ust. 1 o Krajowym Rejestrze Sądowym, następuje od 1 grudnia 2014 r. na podstawie danych przekazywanych do rejestru REGON drogą elektroniczną z KRS, a w zakresie danych uzupełniających wymienionych w art. 42, ust. 3a, pkt 2 ustawy o statystyce publicznej – na podstawie danych przekazywanych z CRP KEP;
- c) szkół lub placówek oświatowych następuje na podstawie danych przekazywanych do rejestru REGON drogą elektroniczną z bazy Systemu Informacji Oświatowej (SIO);
- d) pozostałych podmiotów gospodarki narodowej następuje na podstawie wniosku RG-OP (wniosek o wpis do krajowego rejestru urzędowego podmiotów gospodarki narodowej, o zmianę cech objętych wpisem, o skreślenie wpisu osoby prawnej, jednostki organizacyjnej niemającej osobowości prawnej lub ich jednostki lokalnej) lub RG-OF (wniosek o wpis do krajowego rejestru urzędowego podmiotów gospodarki narodowej, o zmianę cech objętych wpisem, o skreślenie wpisu osoby fizycznej prowadzącej działalność gospodarczą lub jej jednostki lokalnej niepodlegających wpisowi do CEIDG).

Na stronach 40–43 zostały przedstawione wnioski RG-OP i RG-OF.

Ponadto od 2011 r. do aktualizacji rejestru REGON wykorzystywane są informacje dotyczące zgonów osób fizycznych pochodzące z Powszechnego Elektronicznego Systemu Ewidencji Ludności (PESEL).

Zgodnie z zakresem przedmiotowym rejestru REGON, określonym w art. 42 ust. 3 ustawy o statystyce publicznej, podmioty gospodarki narodowej opisywane są m.in. przez formę prawną, formę własności, rodzaj działalności według Polskiej Klasyfikacji Działalności. Wymienione kategorie są w systemie rejestru REGON ujęte w uporządkowany układ stosownie do przepisów § 7–9 powołanego na wstępie rozporządzenia Rady Ministrów z dnia 30 listopada 2015 r.

Forma prawna jest kategorią określającą status jednostki prawnej (tzw. podstawowa forma prawna) oraz odrębność uregulowań prawnych dotyczących powstawania i funkcjonowania jednostek prawnych (tzw. szczególna forma prawna). Katalog form prawnych stosowanych w rejestrze REGON zawarty jest w § 7 powołanego wyżej rozporządzenia Rady Ministrów z dnia 30 listopada 2015 r. Forma prawna jest jedną z kategorii, według której są opisywane oraz grupowane podmioty prezentowane w publikacji.

Zaktualizowane dane dotyczące stanu podmiotów gospodarki narodowej w rejestrze REGON są zamieszczane w Biuletynie Statystycznym Województwa Małopolskiego na stronie internetowej <http://krakow.stat.gov.pl>

W publikacji dane o liczbie podmiotów są ujmowane w tablicach według sekcji i działów Polskiej Klasyfikacji Działalności (PKD 2007) oraz podregionów, powiatów i gmin, i dotyczą stanu na koniec 2018 r. porównywanego ze stanem na koniec 2017 r. **Prezentowane informacje nie obejmują osób prowadzących indywidualne gospodarstwa rolne oraz nie obejmują podmiotów mających w rejestrze REGON status jednostek lokalnych** (zakładów, oddziałów, filii).

W związku z wprowadzonymi od 1 grudnia 2014 r. zmianami przepisów prawnych regulujących sposób zasilania rejestru REGON informacjami o podmiotach podlegających wpisowi do Krajowego Rejestru Sądowego, istnieje możliwość wystąpienia w rejestrze REGON niewypełnionych pozycji dotyczących przewidywanej liczby pracujących, adresu siedziby, rodzaju przeważającej działalności oraz formy własności. W związku z powyższym dane naliczone z rejestru REGON według ww. informacji mogą nie sumować się na liczbę ogółem prezentowaną w danej podgrupie. W lipcu 2018 r. wykreślono z rejestru REGON podmioty, które utraciły zdolność prawną na mocy art. 3 ustawy z dnia 28 listopada 2014 r. o zmianie ustawy o KRS i niektórych innych ustaw (Dz.U. poz. 1942).

Methodological notes

1. Source and scope of data

The National Official Business Register, hereinafter referred to as REGON, is held by the President of Statistics Poland. The principles of the REGON register are specified by the provisions of the Act on Public Statistics of 29 June 1995 (Journal of Laws of 2018, item 997 with later amendments) and the provisions of the regulation of the Council of Ministers of 30 November 2015, on the mode and a methodology of running and updating the National Official Business Register, applications, questionnaires, certificate specimens and detailed conditions (Journal of Laws of 2009, with later amendments). Information collected in the register is not statistical data (article 41, paragraph 3 of the Act on Public Statistics), which means that this information is – with certain exceptions – explicit and public.

Entities of the national economy (hereinafter referred to as legal units) are entered in the REGON register, i.e. legal persons, organisational entities without legal personality, natural persons conducting economic activity and local units reported by the legal unit.

The primary function of the REGON register is to identify the entities of the national economy in a clear and unique manner, which is achieved by providing them with a REGON identification number with the value of uniqueness.

REGON register is being constantly updated on the basis of data provided by other registers and on the basis of applications submitted to statistical offices by legal units obliged to submit such information to the REGON register. In accordance with the applicable laws, change of entry or deletion from the REGON register for:

- a) entrepreneurs, who are natural persons on the basis of data from an application for entry in the Central Registration and Information on Business (Polish CEIDG) conducted by the Minister responsible for entrepreneurship and technology. CEIDG shall send to the Central Statistical Office relevant data contained in the application for entry into CEIDG necessary to obtain entry, amendment or deletion of an entry in the National Official Register of Business Entities (REGON);
- b) entities entered into the National Court Register (KRS), with the exception of the register of insolvent debtors end entities referred to in the article 49a para. 1 on the National Council of the Judiciary is from 1 December 2014 on the basis of data transferred to the REGON register electronically from the KRS, and as regards the supplementary data listed in Art. 42, para. 3a, point 2 of the Act on Public Statistics based on the data transmitted from the CRP KEP;
- c) schools or educational establishments is based on the data provided to the REGON register electronically from Educational Information System (SIO);
- d) other entities of the national economy takes place on the basis of the RG-OP application (application for registration in the national register of business entities to change the characteristics of the entry, the deletion of the entry of a legal person, organisational unit without legal personality or their local unit) or RG-OF (application for registration in the national register of business entities, for a change characteristics of entry, the deletion of the entry of a natural person conducting economic activity or its local unit not subject to entry into the CEIDG).

On pages 40–43 the RG-OP and RG-OF applications are presented.

In addition, since 2011, the REGON register has been updated with information on deaths of natural persons based on the data derived from the Universal Electronic System for Registration of the Population (PESEL).

In accordance with the objective scope of the REGON register, referred to in article 42, para. 3 of the Act on Public Statistics, entities of the national economy are described, inter alia, by the legal form, the form of ownership, type of activity according to the Polish Classification of Activities. The mentioned categories are included in the REGON register system properly categorized in accordance with the provisions of § 7–9 of the regulation of the Council of Ministers of 30 November 2015.

Legal form is a category defining the status of a legal unit (so-called basic legal form) and the distinctness of legal regulations regarding developing and functioning of legal units (so-called specific legal form). The catalog of legal forms used in the REGON register is included in § 7 of the above-mentioned regulation of the Council of Ministers of 30 November 2015. The legal form is one of the categories by means of which the entities are described and grouped in the publication.

Revised data concerning the state of the national economy entities in the REGON register are published in the Statistical Bulletin of Małopolskie Voivodship on website <http://krakow.stat.gov.pl>

In this publication data on the number of entities are presented in tables according to sections and divisions of the Polish Classification of Activities (PKD 2007) as well as subregions, powiats and gminas, and they concern the state as of the end of 2018 compared with the state as of the end of 2017. **Presented information does not include persons tending private farms in agriculture and does not include entities with the status of local units in the REGON register** (establishments, divisions, branches).

In connection with the changes in the legal provisions regulating the manner of supplying the REGON register with information on entities subject to entry into the National Court Register, as of 1 December 2014, there is a possibility to enter in the REGON register unfilled items regarding the expected number of employed persons, headquarters address, type of predominant activity and ownership form. Due to the above, the data calculated from the REGON register according to the above-mentioned information may not add up to the total number presented in a given subgroup. In July 2018, entities that lost their legal capacity were deleted from the REGON register pursuant to Art. 3 of the Act of 28 November 2014 amending the Act on the National Court Register and some other acts (Journal of Laws item 1942).

2. Słownik pojęć

2.1. Pojęcia związane z podmiotowością rejestru REGON

Podmiot gospodarki narodowej – osoba prawna, jednostka organizacyjna niemająca osobowości prawnej oraz osoba fizyczna prowadząca działalność gospodarczą. W systemie REGON pojęcie podmiotu gospodarki narodowej jest tożsame z pojęciem jednostki prawnej. Posiadanie osobowości prawnej nie jest kryterium określenia podmiotu jako jednostki prawnej.

Jednostka lokalna – zorganizowana całość (zakład, oddział, filia itp.) położona w miejscu zidentyfikowanym odrębnym adresem, pod którym lub z którego prowadzona jest działalność przez co najmniej jedną osobę pracującą, przy czym wyjątkowo:

- zakłady samodzielnie bilansujące zlokalizowane pod jednym adresem są odrębnymi jednostkami lokalnymi;
- objęte odrębną rejestracją prawną organizacyjne części podmiotów są jednostkami lokalnymi;
- jednostki prowadzące działalność w zakresie transportu są jednostkami lokalnymi według miejsc, z których wydawane są polecenia lub w których organizowana jest praca;
- jednostki prowadzące działalność w zakresie budownictwa są jednostkami lokalnymi według miejsc, w których przyjmowane są zlecenia na wykonawstwo robót budowlanych i pomocniczych albo wykonywane są prace zarządu albo prowadzona jest organizacja pracy budowlanej i pomocniczej; place budów (miejsca realizacji poszczególnych budów) nie są jednostkami lokalnymi;
- zakłady lecznicze podmiotu leczniczego, o których mowa w przepisach o działalności leczniczej, są odrębnymi jednostkami lokalnymi.

2.2. Pojęcia związane z klasyfikacją podstawowych form prawnych

Osobowość prawna – zdolność prawna oraz zdolność do czynności prawnych przyznawana osobom prawnym przez ustawę. Jednostka organizacyjna uzyskuje osobowość prawną z chwilą jej wpisu do właściwego rejestru, chyba że przepisy szczególne stanowią inaczej.

Podstawowa forma prawna – kategoria określająca status jednostki prowadzącej działalność; jest on oznaczany poprzez przymiot posiadania lub nieposiadania osobowości prawnej (w przypadku jednostek organizacyjnych) lub poprzez przymiot posiadania zdolności do czynności prawnych (w przypadku osoby fizycznej).

Osoba prawna (kod OP=1) – jednostka organizacyjna, której przepisy szczególne przyznają osobowość prawną. Typowymi osobami prawnymi są:

- spółki kapitałowe (akcyjne, z o.o.),
- spółdzielnie,
- przedsiębiorstwa państwowe,
- agencje rządowe (państwowe osoby prawne),
- partie polityczne,
- związki zawodowe,
- i inne (patrz schemat ilustrujący podział podmiotów gospodarki narodowej według kryterium podstawowych i szczególnych form prawnych).

Szczególnymi osobami prawnymi są: Skarb Państwa, gminy, powiaty, województwa samorządowe, kościoły i związki wyznaniowe. Osoba prawna jest **jednym z trzech typów jednostek prawnych**.

Jednostka organizacyjna niemająca osobowości prawnej (kod OP=2) – do tej grupy zaliczane są zarówno jednostki organizacyjne niebędące osobami prawnymi, którym ustawa nie przyznaje zdolności prawnej (np. spółki cywilne, stowarzyszenia zwykłe), jak i jednostki organizacyjne niewyposażone przez prawo w osobowość prawną, którym

przysługuje zdolność prawna (np. spółka jawna, partnerska, komandytowa, komandytowo-akcyjna). Jednostki organizacyjne niemające osobowości prawnej, którym ustawa przyznała zdolność prawną są podmiotami prawa. Oznacza to, że mogą w pełnym zakresie uczestniczyć w obrocie gospodarczym, być podmiotami stosunków prawnych. Na podstawowe atrybuty podmiotowości prawnej składają się: nabywanie praw, zaciąganie zobowiązań (we własnym imieniu). Szczególnymi jednostkami niemającymi osobowości prawnej są jednostki budżetowe (urzędy władzy rządowej i samorządowej, kontroli, wymiaru sprawiedliwości) oraz powoływane dla wykonywania zadań Państwa lub samorządu terytorialnego inne jednostki organizacyjne takie jak: szkoły, inspekcje, sądy, itd. Jednostka organizacyjna niemająca osobowości prawnej jest **jednym z trzech typów jednostek prawnych**.

Osoba fizyczna prowadząca działalność gospodarczą (kod OP=9) – w rejestrze REGON jest to osoba fizyczna będąca przedsiębiorcą w rozumieniu ustawy z dnia 6 marca 2018 r. – Prawo przedsiębiorców (Dz. U. poz. 646) i inna osoba fizyczna prowadząca działalność na własny rachunek w celu osiągnięcia zysku oraz osoba fizyczna prowadząca indywidualne gospodarstwo rolne.

Wpisowi do rejestru REGON nie podlega osoba fizyczna w zakresie prowadzonej działalności oświatowej obejmującej prowadzenie przedszkola, szkoły, placówki lub innej jednostki organizacyjnej, o której mowa w art. 2 ustawy z dnia 14 grudnia 2016 r. Prawo oświatowe (Dz. U. z 2018 r. poz. 996).

Osoba fizyczna prowadząca działalność gospodarczą jest **jednym z trzech typów jednostek prawnych** wpisywanych do rejestru REGON.

2.3. Wybrane pojęcia związane z klasyfikacją szczególnych form prawnych

Wspólnota samorządowa (kod FP=403) – w systemie REGON pod tym pojęciem klasyfikowane są następujące osoby prawne: województwo, powiat, gmina, stowarzyszenie gmin, związek gmin, związki powiatów, stowarzyszenie powiatów.

Skarb Państwa (kod FP=409) – osoba prawna szczególnego rodzaju, która w stosunkach cywilnoprawnych jest podmiotem praw i obowiązków dotyczących mienia państwowego nienależącego do innych państwowych osób prawnych. Bierze udział w obrocie cywilnoprawnym nie jako całość, ale przez swoje tzw. *stationes fisci* będące określonymi jednostkami organizacyjnymi.

Spółka handlowa – spółka, której utworzenie, organizację, funkcjonowanie, rozwiązywanie, łączenie, podział, przekształcenie reguluje Kodeks spółek handlowych. Spółki handlowe dzielą się na osobowe (jawne, partnerskie, komandytowe, komandytowo-akcyjne) i kapitałowe (akcyjne, z ograniczoną odpowiedzialnością). Mają one obowiązek uzyskania wpisu do Krajowego Rejestru Sądowego.

- **Spółka akcyjna (kod FP=116)** – spółka kapitałowa, będąca osobą prawną, która działa opierając się na kapitale zakładowym podzielonym na akcje. Akcja poza tym, że jest udziałem (ułamkiem) w kapitale zakładowym, ogółem praw i obowiązków akcjonariusza, wynikającym z jego uczestnictwa w spółce, jest papierem wartościowym. Spółka akcyjna może powstać w każdym celu dozwolonym przez prawo.
- **Spółka z ograniczoną odpowiedzialnością (kod FP=117)** – spółka handlowa o kapitałowym charakterze, mająca osobowość prawną, działająca w oparciu o kapitał zakładowy podzielony na udziały, ponosząca odpowiedzialność całym swoim majątkiem za zobowiązania spółki. Spółka z o.o. może być utworzona w każdym celu dozwolonym przez prawo. Wspólnicy nie odpowiadają za zobowiązania spółki, ale ponoszą ryzyko wniesionymi do spółki wkładami.
- **Spółka partnerska (kod FP=115)** – spółka osobowa tworzona przez wspólników tylko w celu wykonywania wolnego zawodu w spółce prowadzącej przedsiębiorstwo pod własną firmą. Wspólnikami, zwanymi w spółce partnerskiej partnerami, mogą być tylko osoby fizyczne uprawnione do wykonywania wolnych zawodów takich jak np. adwokat, aptekarz, architekt, lekarz. Partnerzy ponoszą odpowiedzialność za ogólne – niezwiązane z wy-

konywaniem wolnych zawodów – zobowiązania spółki (np. remont lokalu). Odpowiedzialność partnerów jest w tych ostatnich przypadkach odpowiedzialnością nieograniczoną, osobistą, solidarną i subsydiarną. Partner nie ponosi odpowiedzialności za zobowiązania spółki w związku z wykonywaniem przez pozostałych partnerów wolnego zawodu w spółce, jak również za zobowiązania spółki będące następstwem działań lub zaniechań osób zatrudnionych przez spółkę na podstawie umowy o pracę lub innego stosunku prawnego, które podlegały kierownictwu innego partnera przy świadczeniu usług związanych z przedmiotem działalności spółki.

- **Spółka jawna (kod FP=118)** – spółka osobowa prowadząca pod własną firmą przedsiębiorstwo zarobkowe, niebędąca inną spółką handlową. Wspólnikiem w spółce mogą być osoby fizyczne, osoby prawne, a także inne handlowe spółki osobowe. Spółka jawna ponosi odpowiedzialność za własne zobowiązania i nie ponosi odpowiedzialności za zobowiązania wspólników. Z kolei wspólnicy ponoszą solidarną i subsydiarną odpowiedzialność za zobowiązania spółki bez ograniczenia, całym swoim majątkiem. Solidarność zobowiązania oznacza, że każdy ze wspólników z innymi wspólnikami wspólnie ze spółką odpowiada za całość długu. W przypadku spełnienia świadczenia przez któregoś ze wspólników lub niektórych z nich, albo wszystkich, ale nie w częściach równych, przysługuje im wzajemne prawo do rozliczeń regresowych. Subsydiarność oznacza, że wierzyciel spółki może prowadzić egzekucję z majątku wspólnika, w przypadku gdy egzekucja z majątku spółki okaże się bezskuteczna.
- **Spółka komandytowa (kod FP=120)** – spółka osobowa mająca na celu prowadzenie przedsiębiorstwa pod własną firmą, w której wobec wierzycieli za zobowiązania spółki, co najmniej jeden wspólnik odpowiada bez ograniczenia (komplementariusz), a odpowiedzialność co najmniej jednego wspólnika (komandytariusza) jest ograniczona. Wspólnikami mogą być osoby fizyczne, osoby prawne i inne podmioty mające zdolność prawną. Odpowiedzialność komplementariusza jest odpowiedzialnością osobistą, nieograniczoną, solidarną i subsydiarną. Odpowiedzialność komandytariusza jest ograniczona do wysokości sumy komandytowej.
- **Spółka komandytowo-akcyjna (kod FP=121)** – spółka osobowa mająca na celu prowadzenie przedsiębiorstwa pod własną firmą, w której wobec wierzycieli za zobowiązania spółki, co najmniej jeden wspólnik odpowiada bez ograniczenia (komplementariusz), a co najmniej jeden wspólnik jest akcjonariuszem. Spółka komandytowo-akcyjna jest konstrukcją zawierającą w istocie elementy spółki jawnej i akcyjnej. Odpowiedzialność komplementariusza jest odpowiedzialnością nieograniczoną, osobistą, solidarną i subsydiarną. Komplementariuszem mogą być osoby prawne, spółki osobowe oraz osoby fizyczne. Akcjonariuszem może być osoba prawna, handlowa spółka osobowa, osoba fizyczna. **Nie może nim być spółka cywilna.** Akcjonariusz nie ponosi odpowiedzialności za zobowiązania spółki, ale ponosi ryzyko majątkowe związane z wnoszonymi do spółki wkładami.

Spółka (akcyjna, z o.o.) z udziałem kapitału: Skarbu Państwa, państwowych osób prawnych, jednostek samorządu terytorialnego lub samorządowych osób prawnych, krajowych osób fizycznych, pozostałych krajowych jednostek prywatnych lub osób zagranicznych – spółka prawa handlowego, w której przynajmniej jedna akcja (udział) należy odpowiednio: do Skarbu Państwa, państwowej osoby prawnej, jednostki samorządu terytorialnego lub samorządowej osoby prawnej, krajowej osoby fizycznej, pozostałej krajowej jednostki prywatnej, osoby zagranicznej.

Spółka (akcyjna, z o.o.) z udziałem jednorodnego kapitału: Skarbu Państwa, państwowych osób prawnych, jednostek samorządu terytorialnego lub samorządowych osób prawnych, krajowych osób fizycznych, pozostałych krajowych jednostek prywatnych lub osób zagranicznych – spółka odpowiednio: Skarbu Państwa, jednostki samorządu terytorialnego lub samorządowej osoby prawnej, krajowej osoby fizycznej, pozostałej krajowej jednostki prywatnej, osoby zagranicznej. Przyjęcie kryterium „jednorodności” wnoszonego do spółki kapitału umożliwia stosowanie takich pojęć jak „jednoosobowa spółka Skarbu Państwa” lub „jednoosobowa spółka gminy”.

Spółka cywilna (kod FP=019) – stosunek zobowiązaniowy łączący strony (wspólników), przez który wspólnicy zobowiązują się dążyć do osiągnięcia wspólnego celu gospodarczego przez działanie w sposób oznaczony, w szczególności przez wniesienie wkładów. Wkłady wspólników mogą przybrać różne formy, ale muszą mieć wartość majątkową. Spółka ta jest jednostką organizacyjną niebędącą osobą prawną, której ustawa nie przyznała zdolności prawnej, a zatem nie jest przedmiotem prawa. Przedsiębiorcami w rozumieniu przepisów o działalności gospodarczej są wspólnicy spółki cywilnej. Spółka cywilna podlega wpisowi do rejestru REGON.

Spółka inna (kod FP=023) – formy organizacyjne zrzeszające osoby fizyczne lub prawne, utworzone dla wykonywania określonej działalności. Spółki te działają w oparciu o przepisy odrębnych ustaw, które nadają im osobowość prawną. Zalicza się tu m.in. spółki wodne, spółki gruntowe.

Przedsiębiorstwo państwowe (kod FP=124) – samodzielny, samorządny i samofinansujący się przedsiębiorca posiadający osobowość prawną, tworzony przez organ założycielski (naczelne oraz centralne organy administracji państwowej, Narodowy Bank Polski lub banki państwowe). Podstawą prawną działania jest ustawa z dnia 25 września 1981 r. o przedsiębiorstwach państwowych lub odrębna ustawa nadająca konkretnemu przedsiębiorstwu państwowemu osobowość prawną. Podlega obowiązkowi wpisu do Krajowego Rejestru Sądowego.

Państwowa jednostka organizacyjna (kod FP=428) – jednostka utworzona przez organ państwa do wykonywania zadań i celów państwa, której status, zasięg działania i kompetencje określone zostały w ustawie, a jej działalność jest finansowana z budżetu państwa. Są to np. jednostki badawczo-rozwojowe, Polska Akademia Nauk.

Spółdzielnia (kod FP=140) – dobrowolne zrzeszenie nieograniczonej liczby osób, o zmiennym składzie osobowym i zmiennym funduszu udziałowym, które w interesie swoich członków prowadzi wspólną działalność gospodarczą i może również prowadzić działalność społeczną i oświatowo-kulturalną. Podstawą prawną działania jest ustawa z dnia 16 września 1982 r. Prawo spółdzielcze, inne ustawy oraz zarejestrowany statut. Spółdzielnia nabywa osobowość prawną z chwilą wpisania jej do Krajowego Rejestru Sądowego.

Fundacja (kod FP=148) – osoba prawna, której działalność oparta jest na majątku przekazanym przez założyciela-fundatora (osoby fizyczne niezależnie od ich obywatelstwa i miejsca zamieszkania bądź osoby prawne mające siedziby w Polsce lub za granicą) i bieżących wpłatach (dotacjach), ustanowiona dla realizacji zgodnych z podstawowymi interesami Rzeczypospolitej Polskiej celów społecznie lub gospodarczo użytecznych, w szczególności takich, jak: ochrona zdrowia, rozwój gospodarki i nauki, oświata i wychowanie, kultura i sztuka, opieka i pomoc społeczna, ochrona środowiska oraz opieka nad zabytkami. Fundacja działa na podstawie ustawy z 6 kwietnia 1984 r. o fundacjach i statutu. Uzyskuje osobowość prawną z chwilą wpisania do Krajowego Rejestru Sądowego.

Fundusz (kod FP=049) – instytucja rozporządzająca wyodrębnionym zasobem środków finansowych bądź majątkowych przeznaczonych na z góry oznaczony cel, tworzona w drodze ustawy i działająca w zorganizowanej formie funduszu. Fundusz może działać jako osoba prawna lub stanowić wyodrębniony rachunek bankowy, którym dysponuje organ wskazany w ustawie tworzącej fundusz. Przepisy prawa przewidują kilka rodzajów funduszy: fundusze celowe, fundusze emerytalne, fundusze inwestycyjne.

Uwaga: Nazwa „fundusz” występuje także w oznaczeniu jednostek organizacyjnych niemających formy prawnej „fundusz”, lecz działających w innych formach prawnych np. spółki akcyjnej, stowarzyszenia itp.

Partia polityczna (kod FP=070) – dobrowolna organizacja, występująca pod określoną nazwą, stawiająca sobie za cel udział w życiu publicznym poprzez wywieranie metodami demokratycznymi wpływu na kształtowanie polityki państwa lub sprawowanie władzy publicznej. Partia polityczna nabywa osobowość prawną z chwilą wpisania do ewidencji partii politycznych. Podstawą działania jest ustawa z 27 czerwca 1997 r. o partiach politycznych oraz statut.

Związek zawodowy (kod FP=172) – dobrowolna i samorządna organizacja ludzi pracy, powołana do reprezentowania i obrony ich praw, interesów zawodowych i socjalnych, która jest niezależna w swojej działalności statutowej od pracodawców, administracji państwowej i samorządu terytorialnego oraz od innych organizacji. Związek zawodowy oraz jego jednostki organizacyjne wskazane w statucie nabywają osobowość prawną z dniem zarejestrowania w Krajowym Rejestrze Sądowym. Podstawą prawną działania związków zawodowych jest ustawa z dnia 23 maja 1991 r. o związkach zawodowych.

Wspólnota mieszkaniowa (kod FP=085) – tworzy ją ogół właścicieli, których lokale wchodzi w skład określonej nieruchomości. Wspólnota mieszkaniowa może nabywać prawa i zaciągać zobowiązania, pozywać i być pozwana,

a zatem jako jednostka organizacyjna niebędąca osobą prawną, której ustawa przyznała zdolność prawną, jest podmiotem stosunków cywilnoprawnych. Jest to jednostka organizacyjna, której powstanie nie zostało uzależnione od dokonania czynności prawnej; powstaje ex lege z chwilą wyodrębnienia w danej nieruchomości lokalu, którego właścicielem jest inna osoba niż właściciel nieruchomości.

2.4. Pojęcia związane z klasyfikacją form własności

Rodzaj własności – pojęcie stosowane w metodologii rejestru REGON pozwalające wyróżnić typy grup właścicieli. W prawie polskim wyróżnia się następujące rodzaje własności:

- własność Skarbu Państwa,
- własność państwowych osób prawnych,
- własność jednostek samorządu terytorialnego lub samorządowych osób prawnych,
- własność krajowych osób fizycznych,
- własność pozostałych krajowych jednostek prywatnych,
- własność osób zagranicznych.

Forma własności – pojęcie stosowane w metodologii rejestru REGON pozwalające określić stopień „posiadania” przez podmiot kapitału. Wyróżnia się formy własności:

- czystą, co oznacza posiadanie kapitału w 100% przez jeden podmiot lub więcej podmiotów pod warunkiem, iż wszystkie reprezentują ten sam rodzaj własności;
- mieszaną, co oznacza posiadanie kapitału przez dwa lub więcej podmiotów pod warunkiem, że reprezentują one co najmniej dwa różne rodzaje własności.

Sektor własnościowy – pojęcie stosowane w metodologii rejestru REGON pozwalające grupować podmioty gospodarki narodowej z punktu widzenia prawa własności. Wyróżnia się **sektor publiczny** (mienie zaliczanych do niego podmiotów w całości lub w przeważającej części należy do Skarbu Państwa, państwowych osób prawnych, jednostek samorządu terytorialnego lub samorządowych osób prawnych) oraz **sektor prywatny** (mienie zaliczanych do niego podmiotów w całości lub w przeważającej części należy do prywatnych właścicieli – krajowych osób fizycznych, pozostałych krajowych jednostek prawnych lub osób zagranicznych).

2.5. Pojęcia związane z klasyfikacją rodzajów działalności (PKD)

Polska Klasyfikacja Działalności (PKD 2007) została wprowadzona Rozporządzeniem Rady Ministrów z dnia 24 grudnia 2007 r. w sprawie Polskiej Klasyfikacji Działalności (PKD) (Dz. U. Nr 251, poz.1885 z późniejszymi zmianami). PKD 2007 została opracowana na podstawie statystycznej klasyfikacji działalności gospodarczej NACE Rev. 2, wprowadzonej rozporządzeniem (WE) Nr 1893/2006 Parlamentu Europejskiego i Rady z dnia 20 grudnia 2006 r. w sprawie statystycznej klasyfikacji działalności gospodarczej NACE Rev. 2 i zmieniającym rozporządzenie Rady (EWG) Nr 3037/90 oraz niektóre rozporządzenia WE w sprawie określonych dziedzin statystycznych (dziennik Urzędowy UE L 393/1 z dnia 30.12.2006).

W związku z powyższym PKD 2007 zachowuje pełną spójność i porównywalność metodologiczną, pojęciową, zakresową i kodową z klasyfikacją NACE Rev.2. Klasyfikacja ta jest umownie przyjętym, hierarchicznie usystematyzowanym podziałem zbioru rodzajów działalności społeczno-gospodarczej, jakie realizują jednostki (podmioty gospodarcze).

Klasyfikacja PKD 2007 jest klasyfikacją pięciopoziomową, ale w przeciwieństwie do tej ostatniej, nie zawiera poziomu pośredniego, tj. podsekcji:

- **poziom pierwszy** (sekcja) – oznaczony jest symbolem jednoliterowym, dzieli ogólną zbiorowość na 21 grupowań rodzajów działalności, na które składają się czynności związane ze sobą z punktu widzenia tradycyjnie ukształtowanego, ogólnego podziału pracy;
- **poziom drugi** (dział) – oznaczony jest dwucyfrowym kodem numerycznym, dzieli ogólną zbiorowość na 88 grupowań rodzajów działalności, na które składają się czynności według cech mających zasadnicze znaczenie

zarówno przy określaniu stopnia podobieństwa, jak i przy rozpatrywaniu powiązań występujących w gospodarce narodowej (np. w tablicach przepływów międzygałęziowych);

- **poziom trzeci** (grupa) – oznaczony jest trzycyfrowym kodem numerycznym, obejmuje 272 grupowania rodzajów działalności dające się wyodrębnić z punktu widzenia procesu produkcyjnego, przeznaczenia produkcji bądź też charakteru usługi lub charakteru odbiorcy tych usług;
- **poziom czwarty** (klasa) – oznaczony jest czterocyfrowym kodem numerycznym, obejmuje 615 grupowań rodzajów działalności dających się wyodrębnić przede wszystkim z punktu widzenia specjalizacji procesu produkcyjnego, czy też działalności usługowej;
- **poziom piąty** (podklasa) – oznaczony jest pięciodziesiętnym kodem alfanumerycznym i obejmuje 654 grupowania. Został on wprowadzony w celu wyodrębnienia rodzajów działalności charakterystycznych dla polskiej gospodarki i będących przedmiotem obserwacji statystycznej. Jeśli na poziomie krajowym nie wprowadzono dodatkowego podziału na poziomie podklasy w stosunku do poziomu międzynarodowego (klasa=podklasa), podklasę taką oznaczono literą Z.

2.6. System Kodowania Jednostek Terytorialnych i Statystycznych (KTS)

System Kodowania Jednostek Terytorialnych i Statystycznych (KTS) to przyjęty na potrzeby baz danych i systemów informatycznych statystyki publicznej jednolity wykaz kodów i nazw jednostek zasadniczego trójstopniowego podziału terytorialnego państwa oraz jednostek terytorialnych do celów statystycznych (klasyfikacja NUTS). System KTS wprowadzony został Zarządzeniem wewnętrznym nr 22 Prezesa Głównego Urzędu Statystycznego z dnia 24 sierpnia 2017 r. w sprawie wprowadzenia Systemu Kodowania Jednostek Terytorialnych i Statystycznych. Zastępuje on, na potrzeby statystyki publicznej Nomenklaturę Jednostek Terytorialnych do Celów Statystycznych (NTS), zniszoną z dniem 1 stycznia 2018.

System KTS został opracowany na podstawie **krajowego rejestru urzędowego podziału terytorialnego kraju (TERYT)** oraz stosowanej w krajach Unii Europejskiej **Klasyfikacji Jednostek Terytorialnych do Celów Statystycznych (NUTS)**.

Klasyfikacja Jednostek Terytorialnych do Celów Statystycznych NUTS ma zastosowanie w procesie zbierania, opracowania i rozpowszechniania na obszarze Unii Europejskiej porównywalnych danych dla określonych statystyk regionalnych.

Klasyfikacja NUTS służy również kształtowaniu regionalnych polityk krajów Unii Europejskiej i jest niezbędna do przeprowadzania analiz stopnia rozwoju społeczno-gospodarczego regionów.

System Kodowania Jednostek Terytorialnych i Statystycznych (KTS) dzieli Polskę na terytorialne, hierarchicznie powiązane jednostki na siedmiu poziomach.

Poziomy terytorialne systemu KTS obejmują:

- Poziom KTS 0 – Polska,
- Poziom KTS 1 – Makroregiony (czyli jednostki NUTS 1),
- Poziom KTS 2 – Województwa,
- Poziom KTS 3 – Regiony (czyli jednostki NUTS 2),
- Poziom KTS 4 – Podregiony (czyli jednostki NUTS 3),
- Poziom KTS 5 – Powiaty (wraz z miastami na prawach powiatu – analogicznie jak w Rejestrze TERYT),
- Poziom KTS 6 – Gminy (wraz z częściami miejskimi gmin miejsko-wiejskich, częściami wiejskimi gmin miejsko-wiejskich, dzielnicami Warszawy, delegaturami Krakowa, Łodzi, Poznania i Wrocławia – analogicznie jak w Rejestrze TERYT).

2. Dictionary of terms

2.1. Terms related to the subject categories of the REGON register

Entity of the national economy – a legal person, an organisational entity without legal personality and a natural person conducting economic activity. In the REGON system the term entity of the national economy is identical to the term legal entity. The fact of having legal personality is not a criterion for defining the entity as a legal entity.

Local entity – an organised entirety (an enterprise, a division, a branch, etc.) located in the place identified by a separate address, at which or from which the activity is managed by at least one working person, while exceptionally:

- enterprises running balances on their own located at one address are separate local entities;
- included in a separate legal registration organisational parts of entities are local entities;
- entities running their activities in the field of transportation are local entities in places from which orders are given or in which work is organised;
- entities running their activities in the field of construction are local entities in places in which commissions are accepted for the execution of construction and auxiliary works, or where tasks of the governing body take place, or where the organisation of construction and auxiliary works takes place, construction sites (places of implementation of particular construction works) are not local entities;
- healing plants of the healing subject referred to in the regulations on the activities of the drug, are separate local units.

2.2. Terms related to the classification of basic legal forms

Legal personality – legal capacity and capacity to perform legal activities granted to legal persons by an Act. An organisational entity acquires legal personality at the moment of registering it in an appropriate register, unless otherwise stated by regulations.

Basic legal form – a category defining a statute of an entity managing an economic activity; it is defined by the attribute of possessing or not possessing legal personality (in the case of organisational entities) or by an attribute of possessing the capacity to perform legal activities (in the case of a natural person).

Legal person (code OP=1) – an organisational entity whose specific regulations grant it legal personality. Typical legal persons are:

- limited companies (joint-stock, limited liability companies),
- cooperatives,
- state owned enterprises,
- government agencies (state legal persons),
- political parties,
- trade unions,
- any others (see the diagram illustrating the division of entities of the national economy by the criterion of basic and specific legal forms).

Special legal persons are: the State Treasury local government gminas, powiats, voivodships, churches and religious associations. A legal person is **one of the three types of legal entities**.

Organisational entity without legal personality (code OP=2) – this group includes both organisational entities which are not legal persons, for whom an act does not grant legal capacity (e.g. a general partnership, common associations) and organisational entities without legal personality granted by law, which are entitled to legal capacity (e.g. an unlimited company, a partnership, a limited liability partnership, a limited joint-stock partnership). Organisational units without legal personality which by law are granted legal capacity, are legal entities. It means that they can take part in economic turnover in its full scope, and be entities with legal relationships. The following

constitute the basic attributes of a legal entity: acquiring rights, incurring liabilities (on own behalf). Special entities without legal personality are budgetary entities (government and local government authority offices, inspectorates, judicial entities) as well as entities created for carrying out the state's or local government's tasks and other organisational entities such as: schools, inspectorates, courts, etc. An organisational entity without legal personality is **one of the three types of legal entities**.

Natural person conducting economic activity (code OP=9) – in the REGON register it is a natural person who is an entrepreneur in the understanding of the act of 6 March 2018 business law (Journal of Laws No. 646) and other natural person managing an economic activity on his/her own with the aim of gaining profits, as well as a natural person managing an individual farm.

The entry to the register shall not include natural persons in the field of educational activity consisting of running a pre-school, school, establishment or other organisational unit referred to in article 2 of the Act of 14 December 2016 on the education law (Journal of Laws of 2018 No. 996).

A natural person managing an economic activity is **one of three types of legal entities recorded in the REGON register**.

2.3. Selected terms related to the classification of special legal forms

Local government communities (code FP=403) – in the REGON system under this term are classified the following legal persons: voivodship, powiat, gmina, association of gminas, union of gminas, unions of powiats, association of powiats.

State Treasury (code FP=409) – a legal person of a special kind, which in civil legal relations is an entity of rights and obligations regarding state property which does not belong to other state legal persons. It takes part in conducting civil legal transactions not as a whole but with the use of its so-called stations fiski which are specific organisational entities.

Commercial company – a company whose creation, organisation, functioning, termination, merging, division, transformation are regulated by the Code of commercial companies. Commercial companies are divided into partnerships (unlimited companies, partnerships, limited liability partnerships, limited joint-stock partnerships) and capital companies (joint-stock companies, limited liability companies). They are obliged to obtain a record in the National Court Register.

- **Joint-stock company (code FP=116)** – a capital company which is a legal person based on the initial capital divided into stocks. A stock, in addition to being a share (a fraction) in the initial capital, the entirety of rights and obligations of a shareholder resulting from his/her participation in the company, is a security. A joint-stock company can be created for any lawful purpose.
- **Limited liability company (code FP=117)** – a commercial company of a capital character which has legal personality operating on the basis of the initial capital divided into shares, bearing responsibility with its all property for financial liabilities of the company. A limited liability company can be created for any lawful purpose. Partners are not responsible for the liabilities of the company, but they bear the risk of contributions which were brought into the company.
- **Professional partnership (code FP=115)** – a partnership created by associates only for the purpose of practising a free profession in a partnership managing an enterprise within its own company. Associates, who are called partners, in a professional partnership, can only be natural persons entitled to practise free professions such as: a lawyer, a pharmacist, a doctor. Partners bear responsibility for general – unrelated to the practising of free professions – financial liabilities of the partnership (e.g. redecoration of a dwelling). The responsibility of partners is in these cases unlimited, personal, joint and several, and a subsidiary one. A partner does not bear responsibility for the financial liabilities of the partnership in relation to practicing by other partners a free profession in the partnership, or for liabilities of the partnership which result from actions or abandonments

of people employed by the partnership on the basis of a contract of employment or other legal relationship who were subject to management of other partner while rendering services related to the subject of the partnership activity.

- **Unlimited partnership (code FP=118)** – a partnership managing under its own auspices a financial enterprise which is not another commercial company. A partner in the company can be natural persons, legal persons, or other commercial partnerships. An unlimited partnership bears responsibility for its own liabilities and does not bear responsibility for the liabilities of partners. On the other hand, partners bear joint, several and subsidiary responsibility for the liabilities of the company which is unlimited with all its property. Joint and several liability means that each partner, with other partners, together with the company, is responsible for the entirety of the financial liability. In case of paying for the liability by any of the partners, or some of them, or all of them, but not in equal parts, they are entitled to a mutual right to retrospective claims. Subsidiarity means that the company’s creditors can perform distraining proceedings on the property of a partner, in case distraining on the property of the company proves to be ineffective.
- **Limited partnership (code FP=120)** – a partnership which aims at managing an enterprise under its own auspices in which at least one of the partners has unlimited responsibility (general partner) for financial liabilities of the company before creditors, and the liability of at least one of the partners (limited partner) is limited. Partners can be natural persons, legal persons and other entities which have legal capacity. The liability of the general partner is personal, unlimited, joint and several and subsidiary. The responsibility of the limited partner is limited to the sum of the partnership.
- **Joint-stock limited partnership (code FP=121)** – a partnership which aims at managing an enterprise under its own auspices in which at least one of the partners has unlimited responsibility (general partner) for the financial liabilities of the company before creditors, and at least one of the partners is a shareholder. Joint-stock limited partnership is a structure which contains elements of an unlimited company and a joint-stock company. The responsibility of the general partner is unlimited, personal, joint, several and subsidiary. The general partner can be legal persons, partnerships, as well as natural persons. The shareholder can be a legal person, a commercial partnership, a natural person. **A general partnership cannot be a civil law partnership.** The shareholder is not responsible for the financial liabilities of the partnership, but bears the property risk related to contributions which were brought into the company.

Company (joint-stock, limited liability) with a share of the capital held by: the State Treasury, state legal persons, local government units or local administration legal persons, domestic natural persons, other domestic private entities or foreign natural – a commercial company and partnership in which at least one stock (share) belongs to the State Treasury, state legal person, local government units or local administration legal person, domestic natural person, other domestic private entities or foreign natural.

Company (joint-stock, limited liability) with a share of homogeneous capital held by: the State Treasury, state legal persons, local government units or local administration legal persons, domestic natural persons, other domestic private entities or foreign natural – respectively a company of: the State Treasury, state legal person, local government entities or local administration legal person, domestic natural person, other domestic private entities or foreign natural. The assumption of “homogeneity” brought into the capital of the company allows the use of such terms as: “a company wholly owned by the State Treasury” or “a company wholly owned by the gmina”.

Civil law partnership (code FP=019) – a liability relationship joining parties (partners), through which partners are obliged to pursue achievement of a common economic aim by acting in a prescribed manner, especially by contributions. Contributions of partners can come in different forms, but they must have a property value. Such a partnership is an organisational entity without legal personality and whose legal capacity was not granted by an act, and therefore is not a legal entity. Entrepreneurs in the understanding of regulations on economic activity are the partners in a civil law partnership. A civil law partnership is subject to the REGON register.

Other company (code FP=023) – organisational forms joining together natural or legal persons, created for the implementation of a specific activity. Such companies operate on the basis of regulations of separate acts which grant them legal personality; among others, water-law companies, land-law companies.

State owned enterprise (code FP=124) – independent and self-financing entrepreneur which has legal personality, created by a founding authority (chief and central state administration authorities, the National Bank of Poland or national banks). The legal basis of operation is the Act of 25 September 1981 on state owned enterprises or a separate act granting legal personality to a given state owned enterprise. It is subject to registration in the National Court Registry.

State organisational entity (code FP=428) – an entity created by a state authority for the implementation of the state's tasks and aims, whose statute, scope of activity and expertise were defined in the act, and whose activity is financed from the state budget. These are, for example, research and experimental development entities and the Polish Academy of Sciences.

Cooperative (code FP=140) – a voluntary association of an unlimited number of people, with changeable personnel and a changeable share fund, which in the interests of its members manages common economic activity and can also run social and educational activities. The legal basis of operation is the Act of 16 September 1982, cooperative law, other Acts and a registered statute. A cooperative acquires legal personality at the moment of registering it in the National Court Register.

Foundation (code FP=148) – a legal person whose activity is based on the property transferred by the founder-endower (a natural person irrespective of his/her citizenship or place of residence, or legal persons with their head offices in Poland or abroad) and current payment (donations), established for the fulfilment of aims socially and economically useful, which are, in accordance with the basic interests of the Republic of Poland, especially: health care, development of the economy and science, education, culture and arts, social relief and welfare, environmental protection, and monument protection. A foundation operates on the basis of the Act of 6 April 1984 on foundations and a statute. It acquires legal personality at the moment of registering in the National Court Register.

Fund (code FP=049) – an institution disposing of an isolated stock of financial or material resources assigned to an aim which is specified in advance, created on the basis of an Act and operating in the organised form of a fund. A fund can operate as a legal person or can constitute an isolated bank account, which is administered by an entity indicated in the act establishing the fund. Law regulations project several kinds of funds: special purpose funds, pension funds, investment funds.

Attention: The name “fund” is also present in marking organisational entities without legal personality of a “fund”, but operate in other legal forms e.g. a joint-stock company, an association, etc.

Political party (code FP=070) – a voluntary organisation, acting under a specific name, whose aim is to take part in public life through exerting influence by democratic methods on shaping national policy or exercising public power. A political party acquires legal personality at the moment of registering it in the records of political parties. The basis of operation is the Act of 27 June 1997 on political parties and a statute.

Trade union (code FP=172) – a voluntary and self-governed organisation of working people, appointed to represent and defend its rights and professional and social interests, which is independent in its statutory activity of employees, national administration and local government, as well as other organisations. A trade union, as well as its organisational entities indicated in the articles acquire legal personality on the day of registering it in the National Court Register. The legal basis of trade unions' operation is the Act of 23 May 1991 on trade unions.

Condominium (code FP=085) – is created by the entirety of owners whose dwellings constitute a part of a given real estate. A condominium can acquire rights and incur liabilities, file a suit and be sued, therefore, as an

organisational entity which is not a legal person, for whom legal personality was granted by an act, is an entity of civil legal relations. It is an organisational entity whose establishment was not dependent on making a legal transaction; it is created ex lege at the moment of isolation of a dwelling in a given real estate, whose owner is a person other than the owner of the real estate.

2.4. Terms related to the classification of forms of ownership

Type of ownership – a term applied in the methodology of the REGON register allowing types of owner groups to be distinguished. Polish law distinguishes the following types of ownership:

- State Treasury ownership,
- state legal persons' ownership,
- local government units' or local administration legal persons' ownership,
- domestic natural persons' ownership,
- other domestic private entities' ownership,
- foreign ownership.

Form of ownership – a term applied in the methodology of the REGON register allowing the degree of the entity's ownership of capital to be determined. The following forms of ownership are distinguished:

- pure ownership, which means the ownership of 100% of capital by one entity or more entities, provided that they represent the same type of ownership;
- mixed ownership, which means the ownership of capital by two or more entities, provided that they represent at least two different types of ownership.

Ownership sector – a term applied in the methodology of the REGON register allowing the national economy entities to be grouped in terms of ownership right. The public sector (property of entities classified in this sector is owned, in full or mostly, by the State Treasury, state legal persons or local government units) and the private sector (property of entities classified in this sector is owned, in full or mostly, by private owners – natural or legal persons, both domestic or foreign ones) are distinguished.

2.5. Terms related to the classification of activities (PKD)

The Polish Classification of Activities (PKD 2007) was introduced by the decree of the Council of Ministers regarding the Polish Classification of Activities (PKD), dated 24 December 2007 (Journal of Laws No. 251, item 1885 with later amendments). PKD 2007 was prepared on the basis of the statistical classification of economic activities NACE Rev. 2, introduced by regulation (EC) No. 1893/2006 of the European Parliament and Council of 20 December 2006 establishing the statistical classification of economic activities NACE Revision 2 and amending Council Regulation (EEC) No. 3037/90 as well as certain EC Regulations on specific statistical domains (Official Journal L 393/1, 30.12.2006).

In the light of the foregoing, it is fully consistent and comparable with the NACE Rev. 2 in terms of methodology, terms, scope and codes. This classification is an agreed, hierarchically-arranged division of types of social and economic activities conducted by entities (economic entities).

The PKD 2007 classification is a five-level classification, but, contrary to the latter, it does not include an intermediary level, i.e. subsections:

- **the first level** (section) – is marked with a one-letter symbol; divides a total group into 21 groupings of types of activities, which consist of activities interrelated from the point of view of a traditionally-arranged, general division of work;
- **the second level** (division) – is marked with a two-digit numerical code; divides a total group into 88 groupings of types of activities, which consist of activities according to features having essential significance for determining the degree of similarity and for identifying interrelations occurring in the national economy (e.g. in tables of inter-branch interrelations);

- **the third level (group)** – is marked with a three-digit numerical code; includes 272 groupings of types of activities possible to be separated from the point of view of the manufacturing process, manufacture purpose or the nature of service or recipients of these services;
- **the fourth level (class)** – is marked with a four-digit numerical code; includes 615 groupings of types of activities possible to be separated mainly from the point of view of the specialisation of the manufacturing process or service activities;
- **the fifth level (subclass)** – is marked with a five-character alphanumeric code and includes 654 groupings. It was introduced to separate types of activities characteristic of the Polish economy and subject to statistical observation. If at the national level no additional division at the level of subclasses has been introduced in relation to the international level (class=subclass), this subclass is marked with the letter Z.

2.6. Coding System for Territorial and Statistical Units (KTS)

Coding System for Territorial and Statistical Units (KTS) is a single list of codes and names of units of basic three tier division of the state administration and territorial units for statistical purposes (NUTS classification) adopted for the needs of databases and IT systems of official statistics. The KTS system was introduced by internal regulation No. 22 of the President of Statistics Poland of 24 August 2017, on introduction of Coding System for Territorial and Statistical Units. For the purposes of official statistics it shall replace the Nomenclature of Territorial Units for Statistics (NTS), abolished on 1 January 2018.

The KTS system has been developed on the basis of **National Official Register of Territorial Division (TERYT)** and **Classification of Territorial Units for Statistics (NUTS)** used in the EU Member States.

Classification of Territorial Units for Statistics NUTS is applicable in the process of collecting, developing and dissemination within the European Union of comparable data for specified regional statistics.

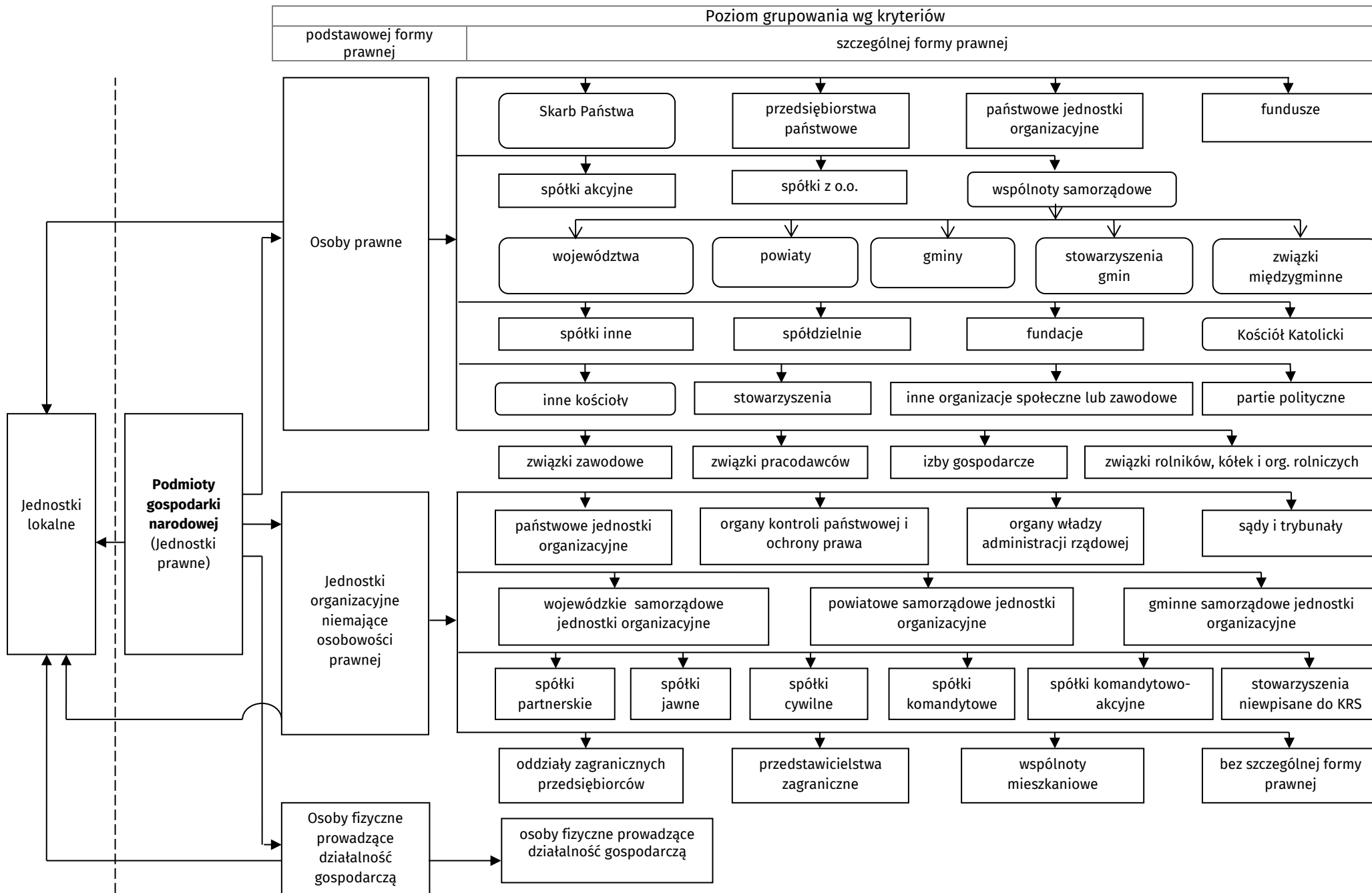
The NUTS classification also affects development of regional policies of the European Union Member States and is indispensable for conducting analyses of the level of socio-economic development of regions.

Coding System for Territorial and Statistical Units (KTS) divides Poland into hierarchically connected territorial units on seven levels.

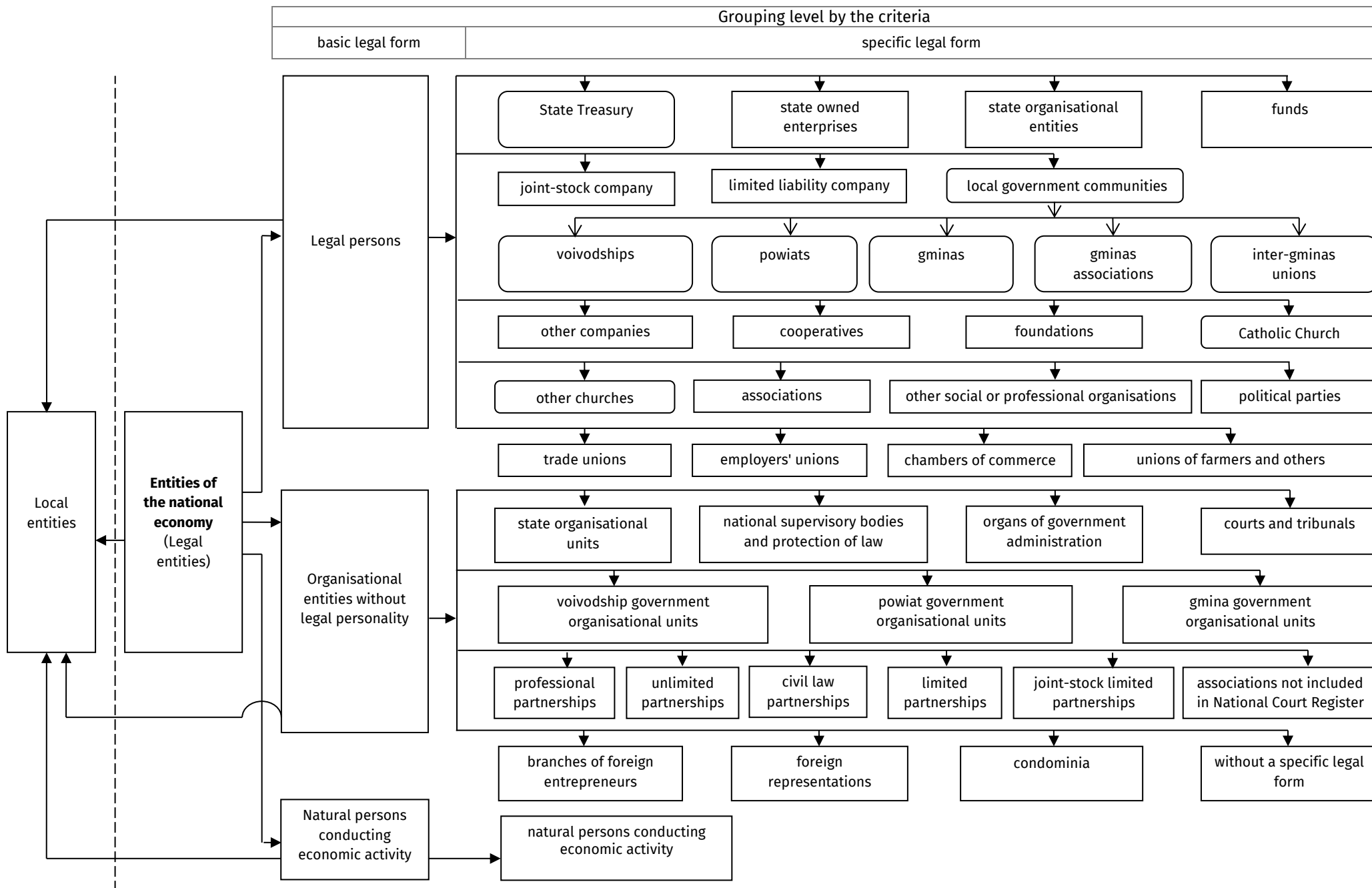
Territorial levels of the KTS system include:

- KTS level 0 – Poland,
- KTS level 1 – Macroregions (namely, NUTS 1 units),
- KTS level 2 – Voivodships,
- KTS level 3 – Regions (namely, NUTS 2 units),
- KTS level 4 – Subregions (namely, NUTS 3 units),
- KTS level 5 – Powiats (along with cities with powiat status – analogically to the TERYT register),
- KTS level 6 – Gminas (along with urban parts of urban-rural gminas, rural parts of urban-rural gminas, districts of Warsaw, delegations of Kraków, Łódź, Poznań and Wrocław – analogically to the TERYT register).

PODMIOTY GOSPODARKI NARODOWEJ WEDŁUG PODSTAWOWYCH I WYBRANYCH SZCZEGÓLNYCH FORM PRAWNYCH W REJESTRZE REGON



ENTITIES OF THE NATIONAL ECONOMY BY BASIC AND SELECTED SPECIFIC LEGAL FORMS IN REGON REGISTER





RG-OP

Wniosek o wpis do krajowego rejestru urzędowego podmiotów gospodarki narodowej,
o zmianę cech objętych wpisem, o skreślenie wpisu
**osoby prawnej, jednostki organizacyjnej niemającej osobowości prawnej
lub ich jednostki lokalnej**

- We wniosku należy podać dane podmiotu, którego wniosek o wpis, zmianę wpisu albo skreślenie dotyczy, lub jego jednostki lokalnej, której wniosek dotyczy; numer identyfikacyjny REGON, o ile został nadany.
- Informacje o podmiocie, tj.: osobie prawnej/jednostce organizacyjnej niemającej osobowości prawnej oznaczone są literą **P**, informacje o jednostce lokalnej ww. podmiotu – literą **L**.
- Wniosek należy wypełnić **drukowanymi literami**, w przypadku pól wyboru **zaznaczyć właściwe pole**.
- Nie dotyczy w przypadku składania wniosku w wersji elektronicznej.

01. (P) Podstawowa forma prawna podmiotu			
<input type="checkbox"/> 1 – osoba prawna		<input type="checkbox"/> 2 – jednostka organizacyjna niemająca osobowości prawnej	
02. (P) Szczególna forma prawna podmiotu (np.: spółka cywilna, wspólnota mieszkaniowa)			
03. (P, L) Rodzaj zgłoszenia			
<input type="checkbox"/>	1 – wpis osoby prawnej/jednostki organizacyjnej niemającej osobowości prawnej	data rozpoczęcia działalności	— — — — — (RRRR – MM – DD)
<input type="checkbox"/>	2 – wpis jednostki lokalnej	data rozpoczęcia działalności	— — — — — (RRRR – MM – DD)
<input type="checkbox"/>	3 – zmiana cech objętych wpisem	data zaistnienia zmiany	— — — — — (RRRR – MM – DD)
<input type="checkbox"/>	4 – skreślenie wpisu	data zakończenia działalności	— — — — — (RRRR – MM – DD)
04. (P, L) Numer identyfikacyjny REGON			

05. (P, L) NIP			

06. (P, L) Nazwa			

07. (P) Nazwa skrócona (jeśli istnieje)			

08. (P, L) Adres siedziby			
8.1. Województwo		8.2. Powiat	
8.3. Gmina/miasto/dzielnica			
8.4. Miejscowość		8.5. Ulica	
8.6. Numer porządkowy		8.7. Numer lokalu	
8.8. Kod pocztowy		8.9. Miejscowość poczty	
_ _ - _ _ _			
8.10. Opis nietypowego miejsca lokalizacji			
09. (P) Dane kontaktowe (dane fakultatywne)*			
9.1. Numer telefonu siedziby		9.2. Numer faksu siedziby	
..... bezpośredni lub centrala wewnętrzny	 numer faksu	
9.3. Adres e-mail			
9.4. Adres strony internetowej			
10. (P, L) Informacje dotyczące gospodarstwa rolnego			
10.1. Powierzchnia ogólna gospodarstwa rolnego		10.2. Powierzchnia użytków rolnych	
.....,,	
hektary ary		hektary ary	
11. (P) Adres do korespondencji			
11.1. Korespondencję należy kierować na adres		<input type="checkbox"/> 1 – wymieniony w informacji nr 8.1 – 8.10	
		<input type="checkbox"/> 2 – inny lub do skrytki pocztowej; wypełnij odpowiednio informacje nr 11.2 – 11.13	
11.2. Województwo		11.3. Powiat	
11.4. Gmina/miasto/dzielnica			
11.5. Miejscowość		11.6. Ulica	
11.7. Numer porządkowy		11.8. Numer lokalu	
11.9. Kod pocztowy		11.10. Miejscowość poczty	
_ _ - _ _ _			
11.11. Skrytka pocztowa			
11.12. Opis nietypowego miejsca lokalizacji			
11.13. Nazwa podmiotu, na którego adres kierowana jest korespondencja			

12. (P) Elektroniczny adres do korespondencji					
Wyrażam zgodę na doręczanie pism za pomocą środków komunikacji elektronicznej na adres e-mail:					
<input type="checkbox"/> 1 – podany w informacji nr 9.3		<input type="checkbox"/> 2 – inny:			
13. (P) Sposób powstania podmiotu					
Podmiot powstał	<input type="checkbox"/>	1 – jako jednostka nowo zorganizowana			
	<input type="checkbox"/>	2 – na bazie innych podmiotów; w pozycji a–d podaj (maksymalnie cztery) numery identyfikacyjne REGON (9-cyfrowe) i nazwy podmiotów, na których bazie powstał podmiot			
a) _____	b) _____	c) _____	d) _____		
14. (P, L) Rejestracja					
14.1. Podstawa prawna działania	<input type="checkbox"/>	1 – rejestracja w organie rejestrowym/ewidencyjnym; wypełnij informacje nr 14.2 – 14.6			
	<input type="checkbox"/>	2 – powołanie ustawą; wypełnij informację nr 14.6			
	<input type="checkbox"/>	3 – inna; wypełnij informację nr 14.6			
14.2. Nazwa rejestru/ewidencji					
14.3. Nazwa organu rejestrowego/ewidencyjnego					
14.4. Numer nadany przez organ rejestrowy/ewidencyjny					
14.5. Data wpisu do rejestru/ewidencji		14.6. Data powstania podmiotu			
-- -- -- -- - - - - - (RRRR - MM - DD)		-- -- -- -- - - - - - (RRRR - MM - DD)			
15. (P) Forma własności					
Procentowy udział własności w ogólnej wartości kapitału	%	własność	%	własność	
		Skarbu Państwa		krajowych osób fizycznych	
		państwowych osób prawnych		pozostałych krajowych jednostek prywatnych	
		jednostek samorządu terytorialnego lub samorządowych osób prawnych		osób zagranicznych	
16. (P) Typ jednostki prawa budżetowego	<input type="checkbox"/>	1 – jednostka budżetowa	17. (L) Czy jednostka lokalna jest samodzielnie bilansująca?	<input type="checkbox"/>	1 – tak
	<input type="checkbox"/>	2 – samorządowy zakład budżetowy		<input type="checkbox"/>	2 – nie
18. (P) Nazwa organu założycielskiego/nadzorującego					
19. (P, L) Przewidywana liczba pracujących					
20. (P, L) Kody wykonywanych rodzajów działalności według Polskiej Klasyfikacji Działalności					
1	Rodzaj przeważającej działalności	1	_____	6	_____ □ wykreślenie
	Pozostałe rodzaje działalności (10 i dalsze w załączniku RG-RD)	2	_____ □ wykreślenie	7	_____ □ wykreślenie
		3	_____ □ wykreślenie	8	_____ □ wykreślenie
		4	_____ □ wykreślenie	9	_____ □ wykreślenie
		5	_____ □ wykreślenie		
2	Liczba załączników RG-RD	_____			
21. (P, L) Data zawieszenia działalności			22. (P, L) Data wznowienia działalności		
-- -- -- -- - - - - - (RRRR - MM - DD)			-- -- -- -- - - - - - (RRRR - MM - DD)		
23. (P) Sposób likwidacji					
Podmiot został zlikwidowany	<input type="checkbox"/>	1 – całkowicie			
	<input type="checkbox"/>	2 – w wyniku podziału, połączenia i innych przekształceń; w poz. a–d podaj (maksymalnie cztery) numery identyfikacyjne REGON (9-cyfrowe) i nazwy następców prawnych			
a) _____	b) _____	c) _____	d) _____		
24. (P) Liczba załączników RG-SC		_____			

.....
(imię i nazwisko osoby uprawnionej do zgłoszenia wniosku, numer telefonu)

.....
(data)

.....
(podpis)



RG-OF

Wniosek o wpis do krajowego rejestru urzędowego podmiotów gospodarki narodowej,
o zmianę cech objętych wpisem, o skreślenie wpisu
osoby fizycznej prowadzącej działalność gospodarczą lub jej jednostki lokalnej
niepodlegających wpisowi do CEIDG

- We wniosku należy podać dane podmiotu, którego wniosek o wpis, zmianę wpisu albo skreślenie dotyczy, lub jego jednostki lokalnej, której wniosek dotyczy; numer identyfikacyjny REGON, o ile został nadany.
- Informacje odnoszące się do osoby fizycznej oznaczone są literą **F**, dotyczące jednostki lokalnej ww. podmiotu – literą **L**.
- Wniosek należy wypełnić **drukowanymi literami**, w przypadku pól wyboru **zaznaczyć właściwe pole**.
- Nie dotyczy w przypadku składania wniosku w wersji elektronicznej.

01. (F, L) Wniosek dotyczy działalności:			
<input type="checkbox"/> 1 - rolniczej		<input type="checkbox"/> 2 - przedsiębiorstwa podmiotu leczniczego	
<input type="checkbox"/> 3 - innej niż wym. w inf. 01.1 i 01.2			
02. (F, L) Rodzaj zgłoszenia:			
<input type="checkbox"/>	1 – wpis osoby fizycznej prowadzącej działalność gospodarczą	data rozpoczęcia działalności	-- -- -- -- (RRRR - MM - DD)
<input type="checkbox"/>	2 – wpis jednostki lokalnej	data rozpoczęcia działalności	-- -- -- -- (RRRR - MM - DD)
<input type="checkbox"/>	3 – zmiana cech objętych wpisem	data zaistnienia zmiany	-- -- -- -- (RRRR - MM - DD)
<input type="checkbox"/>	4 – skreślenie wpisu	data zakończenia działalności	-- -- -- -- (RRRR - MM - DD)
03. (F, L) Numer identyfikacyjny REGON			

04. (F) NIP			

05. (F) Dane identyfikacyjne osoby fizycznej prowadzącej działalność gospodarczą			
5.1. Obywatelstwo polskie		5.2. Numer PESEL (o ile posiada)	
<input type="checkbox"/> tak <input type="checkbox"/> nie		-----	
5.3. Nazwisko	5.4. Imię pierwsze	5.5. Imię drugie	
06. (F) Adres miejsca zamieszkania			
6.1. Kraj	6.2. Województwo	6.3. Powiat	6.4. Gmina/miasto/dzielnica
6.5. Miejscowość	6.6. Ulica	6.7. Numer porządkowy	6.8. Numer lokalu
6.9. Kod pocztowy	6.10. Miejscowość poczty		
-----	-----		
6.11. Opis nietypowego miejsca zamieszkania			
07. (F, L) Nazwa			

08. (F) Nazwa skrócona (jeśli istnieje)			

09. (F, L) Adres siedziby			
9.1. Województwo	9.2. Powiat	9.3. Gmina/miasto/dzielnica	
9.4. Miejscowość	9.5. Ulica	9.6. Numer porządkowy	9.7. Numer lokalu
9.8. Kod pocztowy	9.9. Miejscowość poczty		
-----	-----		
9.10. Opis nietypowego miejsca lokalizacji			
10. (F) Dane kontaktowe (dane fakultatywne)*			
10.1. Numer telefonu siedziby	10.2. Numer faksu siedziby	10.3. Adres e-mail	
..... bezpośredni lub centrala wewnętrzny numer faksu	

10.4. Adres strony internetowej			
11. (F, L) Informacje dotyczące gospodarstwa rolnego			
11.1. Powierzchnia ogólna gospodarstwa rolnego, hektary ary		11.2. Powierzchnia użytków rolnych, hektary ary	
12. (F) Adres do korespondencji			
12.1. Korespondencję należy kierować na adres		<input type="checkbox"/> 1 – podany w informacji nr 6.1 – 6.11 <input type="checkbox"/> 2 – podany w informacji nr 9.1 – 9.10 <input type="checkbox"/> 3 – inny lub do skrytki pocztowej; podany w informacji 12.2 – 12.13	
12.2. Województwo		12.3. Powiat	12.4. Gmina/miasto/dzielnica
12.5. Miejscowość	12.6. Ulica		12.7. Numer porządkowy
			12.8. Numer lokalu
12.9. Kod pocztowy -- -- - --	12.10. Miejscowość poczty		12.11. Skrytka pocztowa
12.12. Opis nietypowego miejsca lokalizacji			
12.13. Nazwa podmiotu, na którego adres kierowana jest korespondencja			
13. (F) Elektroniczny adres do korespondencji			
Wyrażam zgodę na doręczenie pism za pomocą środków komunikacji elektronicznej na adres e-mail:			
<input type="checkbox"/> 1 – podany w informacji nr 10.3		<input type="checkbox"/> 2 – inny:	
14. (F, L) Rejestracja			
14.1. Podstawa prawna działania		<input type="checkbox"/> 1 – rejestracja w organie rejestrowym/ewidencyjnym; należy wypełnić informacje nr 14.2 – 14.6 <input type="checkbox"/> 2 – inna; należy wypełnić informację nr 14.6	
14.2. Nazwa rejestru/ewidencji			
14.3. Nazwa organu rejestrowego/ewidencyjnego			
14.4. Numer nadany przez organ rejestrowy/ewidencyjny			
14.5. Data wpisu do rejestru/ewidencji -- -- - -- (RRRR - MM - DD)		14.6. Data powstania podmiotu -- -- - -- (RRRR - MM - DD)	
15. (F, L) Przewidywana liczba pracujących			
16. (F, L) Kody wykonywanych rodzajów działalności według Polskiej Klasyfikacji Działalności			
1	Rodzaj przeważającej działalności	1	----
	Pozostałe rodzaje działalności (10 i dalsze w załączniku RG-RD)	2	---- <input type="checkbox"/> wykreślenie
		3	---- <input type="checkbox"/> wykreślenie
		4	---- <input type="checkbox"/> wykreślenie
		5	---- <input type="checkbox"/> wykreślenie
6	---- <input type="checkbox"/> wykreślenie		
7	---- <input type="checkbox"/> wykreślenie		
8	---- <input type="checkbox"/> wykreślenie		
9	---- <input type="checkbox"/> wykreślenie		
2	Liczba załączników RG-RD	-- -- - --	
17. (F, L) Data zawieszenia działalności -- -- - -- (RRRR - MM - DD)		18. (F, L) Data wznowienia działalności -- -- - -- (RRRR - MM - DD)	

.....
(imię i nazwisko osoby uprawnionej do zgłoszenia wniosku, numer telefonu)

.....
(data)

.....
(podpis)