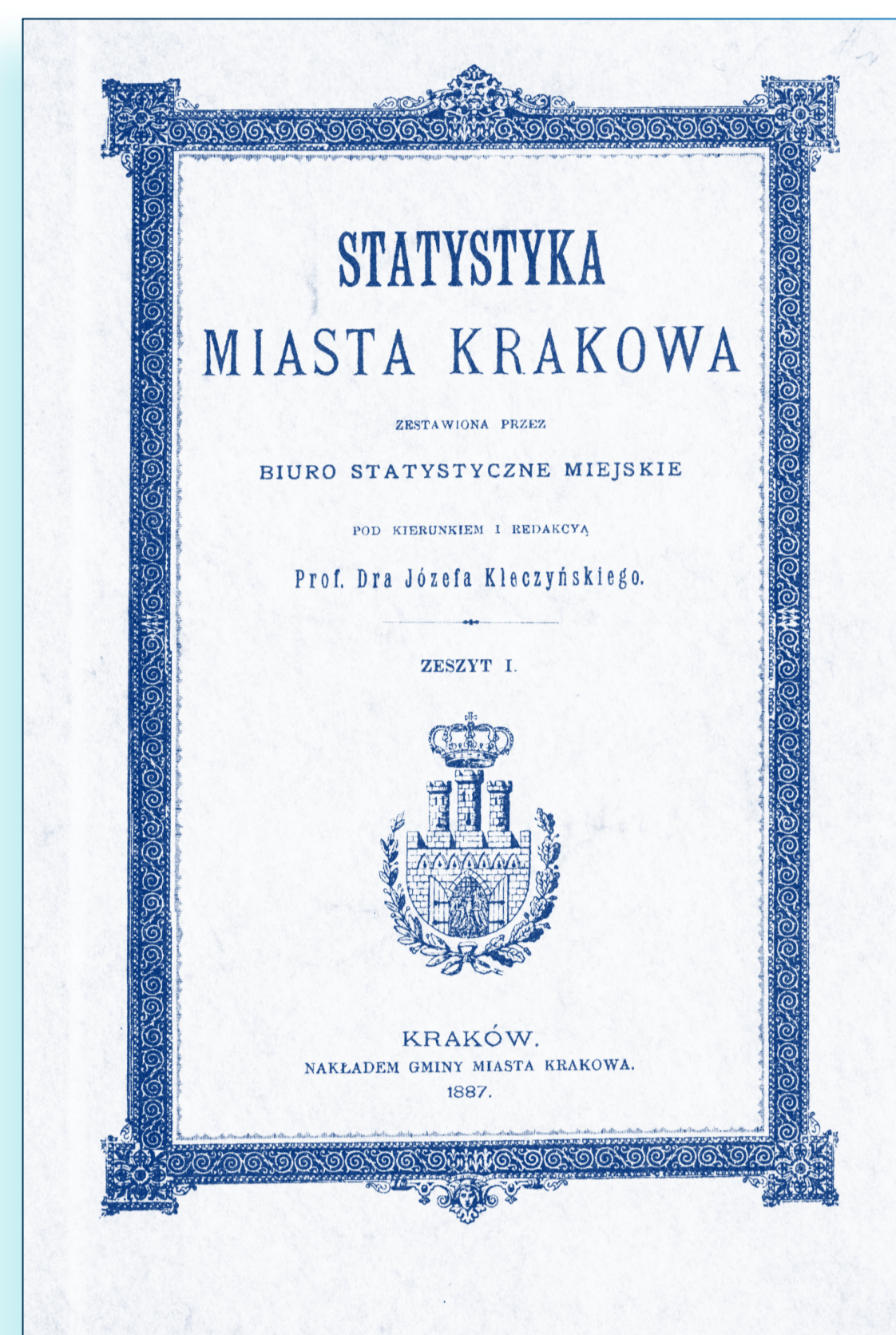
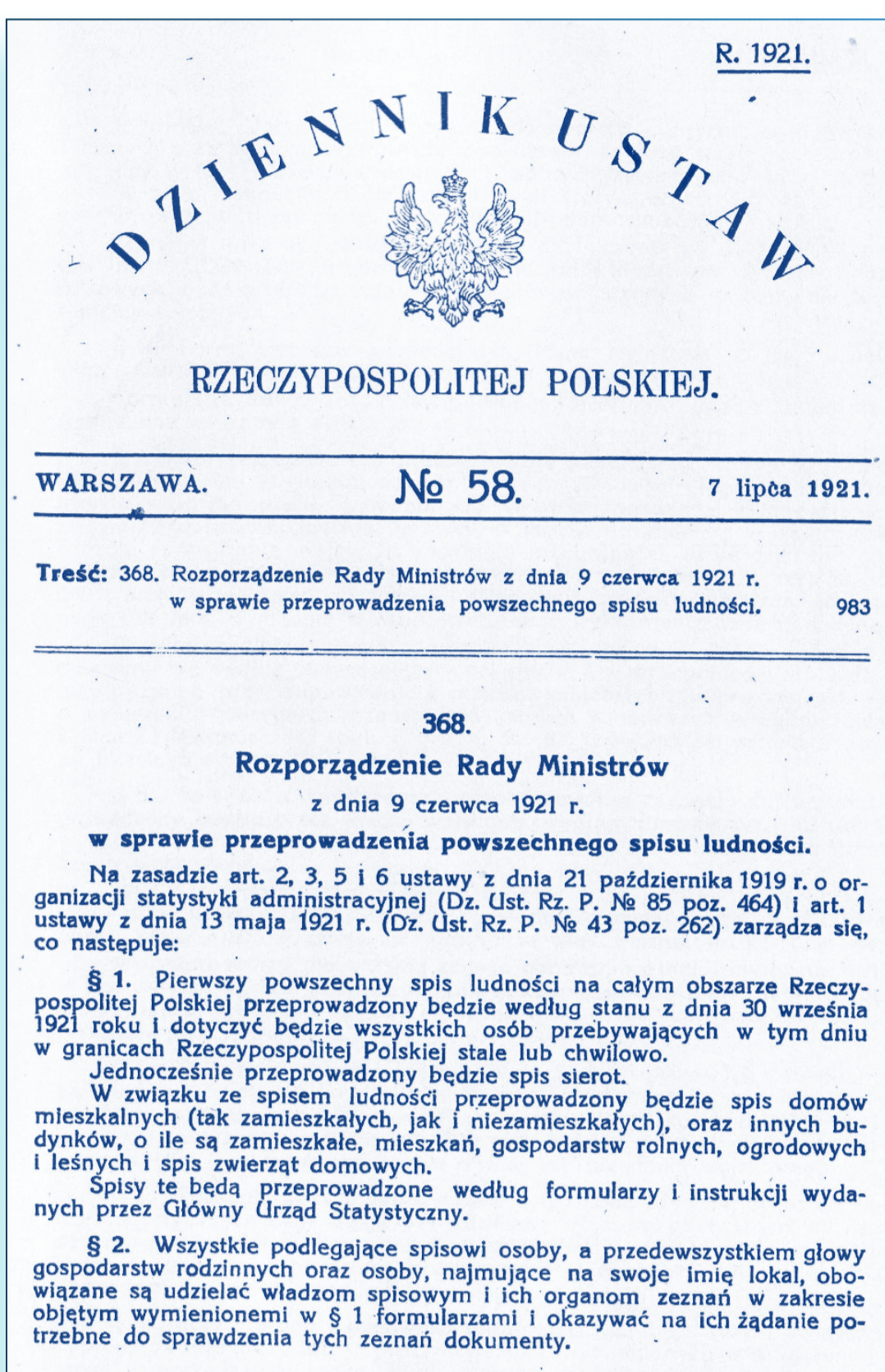


# Narodowy Spis Powszechny Ludności i Mieszkań 2021

## HISTORIA STATYSTYKI ZIEMI KRAKOWSKIEJ



Strona tytułowa publikacji prezentującej szczegółowe wyniki spisu ludności z 1880 r. Przedstawia w formie opisowo-tabelarycznej dane dla miasta Krakowa dotyczące m.in. stanu i struktury demograficznej ludności, narodowości, wyznania, wykształcenia, zatrudnienia i niepełnosprawnych. Publikacja wydana jest w wersji polsko-francuskiej. Tłumaczenie na język francuski publikacji wydawanych w tym okresie było powszechne, podobnie jak obecnie publikowanie wersji polsko-angielskich.



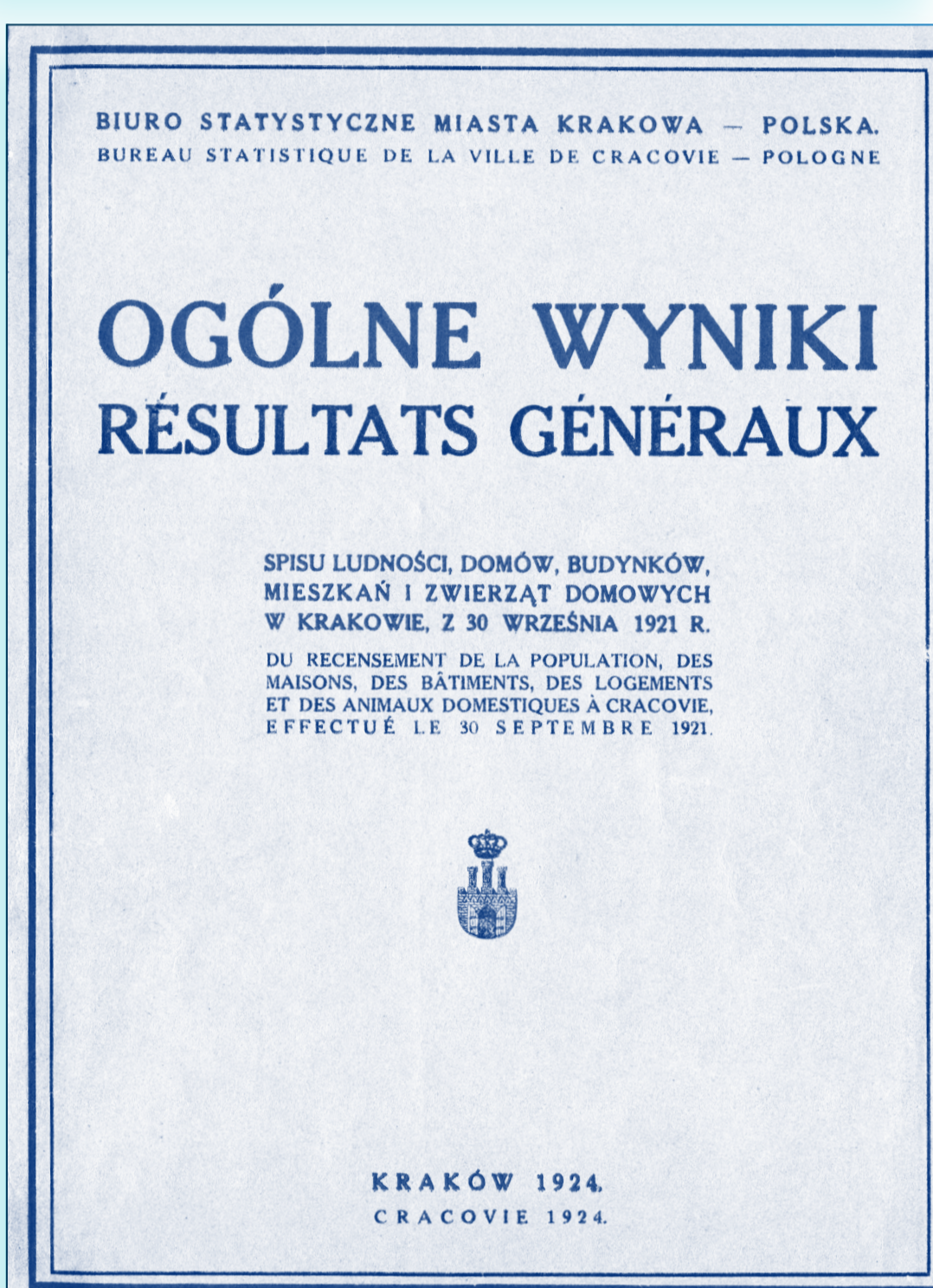
Rozporządzenie Rady Ministrów z dnia 9 czerwca 1921 r. w sprawie przeprowadzenia powszechnego spisu ludności. Był to pierwszy spis zorganizowany na terytorium Rzeczypospolitej Polskiej po odzyskaniu niepodległości. Dostarczył szerokiej wiedzy na temat stanu państwa polskiego po 123 latach zaborów.

Tablica XI.  
Ludność cywilna Krakowa. — Population civile de Cracovie.

Wiek i stan cywilny	Mężczyźni	Kobiety	Suma	Ludność w wieku (w latach)
Population de la ville	hommes	hommes	Total	Population au milieu de l'année
Wszystkich	41988	41855	83843	41988
0-14 lat	11894	12064	23958	11894
15-19 lat	42929	42189	85118	42929
20-24 lat	42324	42364	84688	42324
25-29 lat	43880	43549	87429	43880
30-34 lat	44098	44084	88182	44098
35-39 lat	45511	45247	90758	45511
40-44 lat	46035	46040	92075	46035
45-49 lat	47281	47147	94428	47281
50-54 lat	46513	46468	92981	46513
55-59 lat	49054	48845	97899	49054
60-64 lat	50929	50702	101631	50929
65-69 lat	51515	51846	103361	51515
70-74 lat	52271	52677	104948	52271
75-79 lat	52877	53294	106171	52877
80-84 lat	52833	54146	106979	52833
85-89 lat	52000	52000	104000	52000
90-94 lat	50929	50929	101858	50929
95-99 lat	51182	51182	102364	51182
100 lat i więcej	32592	32592	65184	32592
Suma	41988	41855	83843	41988

Tablica przedstawiająca liczbę cywilnych mieszkańców Krakowa w latach 1857–1887 oraz łącznie z ludnością wojskową za lata 1880–1887. Dane z 1880 r. prezentowane są w publikacji w układzie dzielnic Krakowa, a wybrane informacje dodatkowo wg poszczególnych ulic. „Biorąc ogółem, ludność stanu wolnego wypada w Krakowie 36965 czyli 61,8% ludności cywilnej. Najwięcej takiej ludności przypada na dzielnicę I, co jest o tyle naturalnym, że młodzież szkolna ciśnie się do około zakładów naukowych, położonych w środku miasta...”

ŹRÓDŁO:  
Tablica ze str. 32 publikacji pt. *Statystyka Miasta Krakowa 1887*



Strona tytułowa publikacji wydanej w Krakowie w 1924 r. na podstawie wyników spisu z 30 września 1921 r. Publikacja, głównie w opisowej formie, prezentuje wyniki spisu ludności, domów, budynków, mieszkań i inwentarza żywego. Dane opracowane zostały według dzielnic miasta i miały dla administracji lokalnej doniosłe znaczenie, w pełni zaspakajając bieżące potrzeby informacyjne.

PRZEGLĄD OGÓLNY

Województwo	Powiat	Powierzchnia (km²)	Liczba ludności (1921)	Liczba mieszkań (1921)
Warszawski	Warszawa	516,0	1 000 000	150 000
Łódzki	Łódź	320,0	500 000	70 000
Wielkopolski	Poznań	450,0	400 000	50 000
Kujawski	Bydgoszcz	380,0	350 000	45 000
Świętokrzyski	Kielce	280,0	250 000	30 000
Małopolski	Kraków	200,0	200 000	25 000
Podkarpacki	Rzeszów	350,0	300 000	40 000
Śląski	Katowice	400,0	450 000	60 000
Województwo	Łódź	1 300,0	2 100 000	280 000
Województwo	Warszawa	1 000,0	1 000 000	150 000

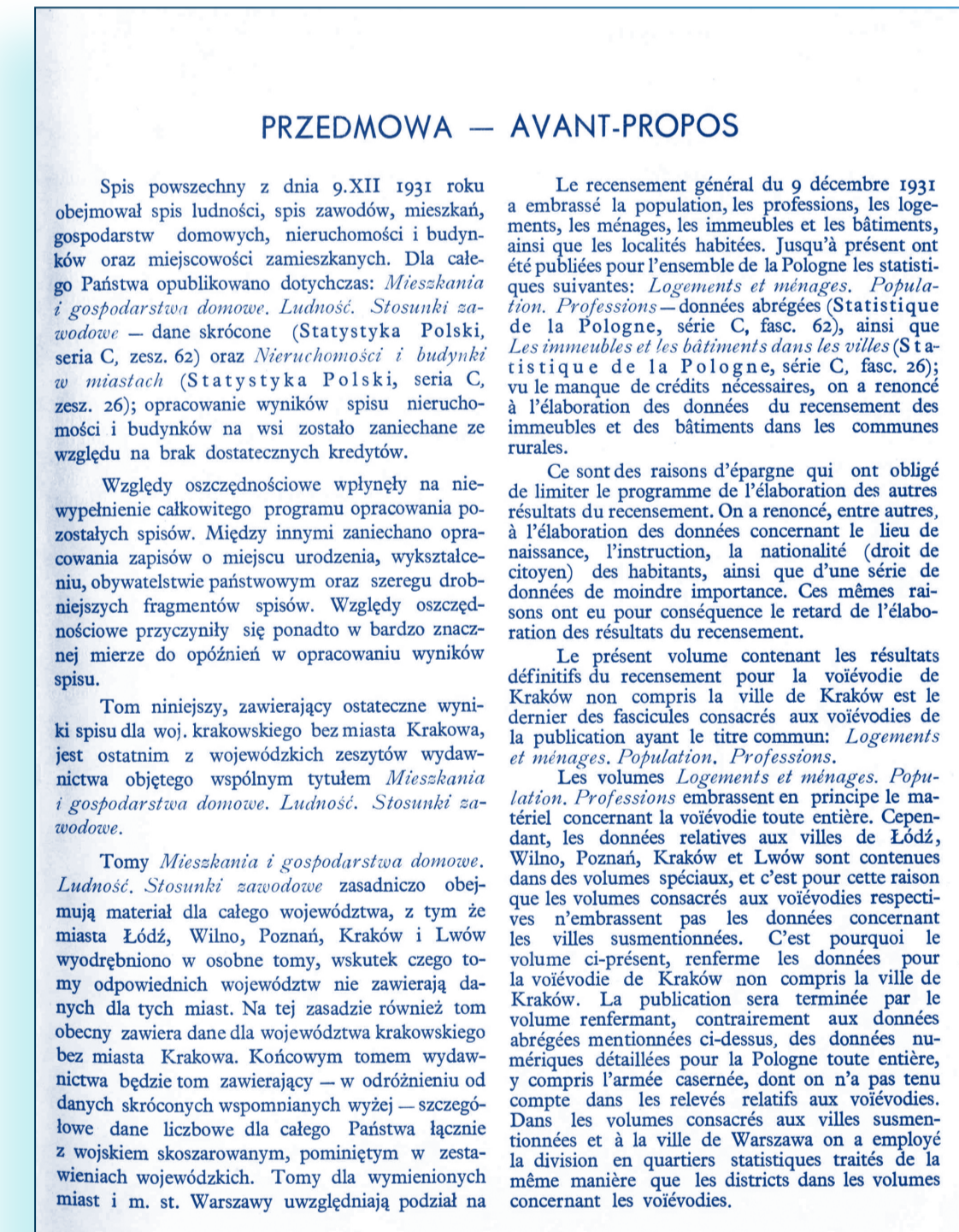
Tablica zatytułowana „Przeгляд ogólny” zawiera ostatecznie dane, zebrane na terenie województwa krakowskiego podczas pierwszego powszechnego spisu z 1921 r. Nie obejmuje jednak wyników spisu przeprowadzonego przez władze wojskowe w łączności ze spisem powszechnym, które zostały opublikowane w innych zestawieniach. Dane dotyczą powierzchni, liczby jednostek administracyjnych oraz liczby ludności w przekroju powiatowym.

„...Stosownie do przyjętego planu tom niniejszy dzieli się na trzy części: 1. Mieszkania, 2. Ludność, 3. Stosunki zawodowe. Oddzielne te części są poprzedzone sumarycznym ujęciem ogólnych danych dla poszczególnych powiatów i całego woj. krakowskiego w „Przeглядzie Ogólnym” oraz tablicą I, kombinującą podział miejscowości według wielkości z podziałem ich według charakteru prawno-administracyjnego na miasta i wieś...”

ŹRÓDŁO:  
Pierwszy powszechny spis Rzeczypospolitej Polskiej z dnia 30 września 1921 roku. Województwo krakowskie



Mapa przedstawiająca podział administracyjny Rzeczypospolitej Polskiej z dnia 1 kwietnia 1939 r.



Publikacja prezentująca wyniki drugiego powszechnego spisu ludności z dnia 9 grudnia 1931 r. dla województwa krakowskiego została wydana w 1938 r. Zawiera szczegółowe dane dotyczące mieszkań, gospodarstw domowych, ludności i stosunków zawodowych w układzie powiatowym. Przedmowa do publikacji zawiera informację o innych publikacjach wydanych lub planowanych do wydania w oparciu o wyniki spisu. Zarówno przedmowa, spis treści oraz klasyfikacja zawodów posiadają wersję dwujęzyczną polsko-francuską.

ALLGEMEINE ÜBERSICHTEN

Gebiet	Fläche (km²)	Einwohner (1931)	Wohnstätten (1931)	Haushalte (1931)	Erwerbstätige (1931)	Erwerbslose (1931)	Wahlberechtigte (1931)
Warszawa	516,0	1 000 000	150 000	150 000	150 000	150 000	150 000
Łódź	320,0	500 000	70 000	70 000	70 000	70 000	70 000
Poznań	450,0	400 000	50 000	50 000	50 000	50 000	50 000
Bydgoszcz	380,0	350 000	45 000	45 000	45 000	45 000	45 000
Kielce	280,0	250 000	30 000	30 000	30 000	30 000	30 000
Kraków	200,0	200 000	25 000	25 000	25 000	25 000	25 000
Rzeszów	350,0	300 000	40 000	40 000	40 000	40 000	40 000
Katowice	400,0	450 000	60 000	60 000	60 000	60 000	60 000
Łódź	1 300,0	2 100 000	280 000	280 000	280 000	280 000	280 000
Warszawa	1 000,0	1 000 000	150 000	150 000	150 000	150 000	150 000

Tablica pochodzi z publikacji opracowanej w języku niemieckim w oparciu o przeprowadzony 1 marca 1931 r. Urzędowy Spis Ludności w Generalnej Guberni. Zawiera dane w układzie gmin i wsi dla dystryktów: Galicja, Kraków, Lublin, Radom i Warszawa.

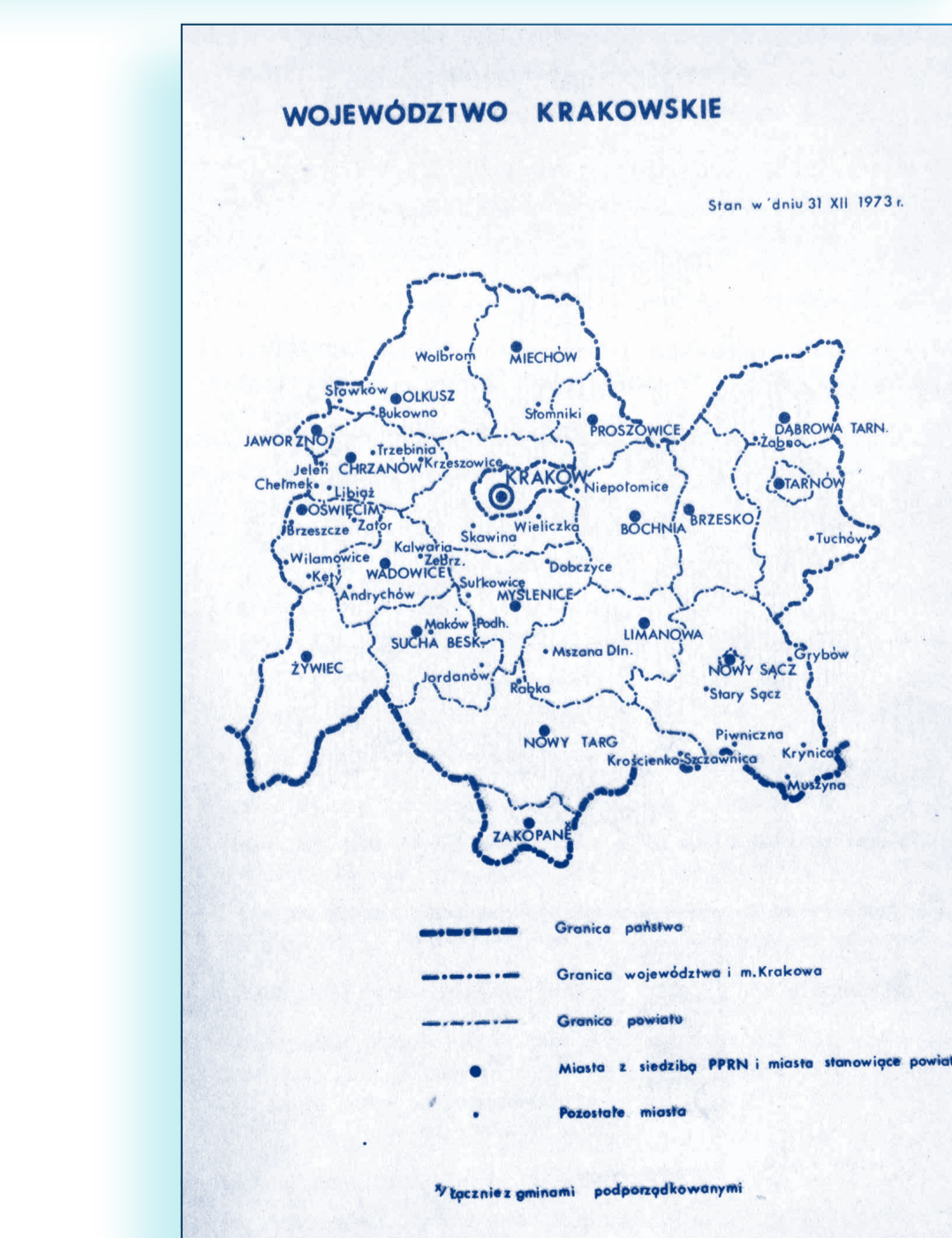
POWSZECHNY SUMARYCZNY SPIS LUDNOŚCI z dn. 14.II.1946

Województwo	Powiat	Powierzchnia (km²)	Liczba ludności (1946)	Liczba mieszkań (1946)
Warszawski	Warszawa	516,0	1 000 000	150 000
Łódzki	Łódź	320,0	500 000	70 000
Wielkopolski	Poznań	450,0	400 000	50 000
Kujawski	Bydgoszcz	380,0	350 000	45 000
Świętokrzyski	Kielce	280,0	250 000	30 000
Małopolski	Kraków	200,0	200 000	25 000
Podkarpacki	Rzeszów	350,0	300 000	40 000
Śląski	Katowice	400,0	450 000	60 000
Województwo	Łódź	1 300,0	2 100 000	280 000
Województwo	Warszawa	1 000,0	1 000 000	150 000

Powszechny sumaryczny spis ludności Polski z dnia 14 lutego 1946 r. był bodaj pierwszym na świecie spisem ludności, przeprowadzonym po zakończeniu działań wojennych. Ze względu na bardzo intensywne ruchy wędrówkowe ludności w okresie powojennym ograniczono się do spisu sumarycznego, który miał dać obraz aktualnego stanu ludności z podziałem na płeć, wiek i narodowość. Ponadto dla miast przewidziano informację o liczbie mieszkań i izb. Dane te zostały do podejmowania decyzji dotyczących powojennego rozwoju kraju.



Publikacja została wydana w 1938 r. w oparciu o materiał przygotowany w 1939 r. – niestety wzbudził uwagę metodologiczne, wzory oryginalnych okładek oraz spis treści. Nie są też znane nazwiska osób przygotowujących publikację. Wydawnictwem tym Urząd Statystyczny w Krakowie chciał złożyć hołd tej grupie bezimiennych krakowskich statystyków, a jednocześnie udostępnić dane szerszej grupie odbiorców.



Województwo krakowskie w latach 1946–1975.

„...Rozmieszczenie osiedli w obrębie obwydwołaci miasta pozostaje w związku z różnym sposobem ich zabudowania, skutkiem czego dawne dzielnice o charakterze wielkomiejskim, skupiają większość mieszkańców, co dotyczy przedwzrostkiem mieszkań obszerniejszych...”

ŹRÓDŁO:  
Wykres 1 z publikacji pt. *Mieszkania, izby i zajmująca je ludność w Krakowie w latach 1931 i 1946.*

