



URZĄD STATYSTYCZNY W KRAKOWIE



Sytuacja społeczno-gospodarcza województwa małopolskiego

II kwartał 2011



MAŁOPOLSKI
OŚRODEK BADAŃ
REGIONALNYCH

Kraków 2011

Opracowanie Urzędu Statystycznego w Krakowie

Małopolski Ośrodek Badań Regionalnych

Zespół w składzie: Marcin Marosz
Małgorzata Piwowarczyk
Marek Skuciński
Kinga Zięba
Monika Wałaszek

pod redakcją Krzysztofa Jakóbika

Projekt okładki Marek Skuciński

Przy publikowaniu danych US prosimy o podanie źródła

Urząd Statystyczny w Krakowie
ul. Kazimierza Wyki 3
31-223 Kraków

Tel. (12) 415 60 11; Fax: (12) 361 01 91
E-mail: sekretariat@stat.gov.pl

Opracowanie dostępne w Internecie
<http://www.stat.gov.pl/krak>

Spis treści

Rozdział 1. Podmioty gospodarcze	5
Rozdział 2. Finanse przedsiębiorstw	12
Rozdział 3. Nakłady inwestycyjne	16
Rozdział 4. Produkcja sprzedana przemysłu i budownictwa	19
Rozdział 5. Import/eksport.....	21
Rozdział 6. Rynek pracy	26
Rozdział 7. Wynagrodzenia	32
Rozdział 8. Konsumpcja	35
Rozdział 9. Mieszkalnictwo	41
Rozdział 10. Turystyka	46

W wersji angielskiej: spis treści

Contents

<i>Chapter 1. Economic entities</i>	<i>5</i>
<i>Chapter 2. Finances of enterprises</i>	<i>12</i>
<i>Chapter 3. Investment outlays</i>	<i>16</i>
<i>Chapter 4. Sold production of industry and construction</i>	<i>19</i>
<i>Chapter 5. Imports/exports</i>	<i>21</i>
<i>Chapter 6. Labour market</i>	<i>26</i>
<i>Chapter 7. Wages and salaries</i>	<i>32</i>
<i>Chapter 8. Consumption</i>	<i>35</i>
<i>Chapter 9. Housing</i>	<i>41</i>
<i>Chapter 10. Tourism</i>	<i>46</i>

In English version: contents

Rozdział 1. Podmioty gospodarcze

W latach 2007 – 2011 obserwowano w Małopolsce systematyczny wzrost liczby podmiotów zarejestrowanych w rejestrze REGON. Według stanu w końcu czerwca 2011 r., w ujęciu rocznym wzrosła liczba podmiotów gospodarki narodowej - rejestr REGON skupiał 331,0 tys. podmiotów gospodarki narodowej (bez osób prowadzących indywidualne gospodarstwa rolne) z terenu województwa małopolskiego (wykres 1). W Małopolsce według stanu w końcu czerwca 2011 r. do rejestru REGON wpisanych było o 2,1% więcej podmiotów gospodarki narodowej niż przed rokiem, w skali kraju wzrost ten wyniósł 0,9%. W II kwartale 2011 r. w województwie małopolskim liczba podmiotów gospodarczych w stosunku do II kwartału 2010 r. zwiększyła się o 2,1%, spadła jednak w stosunku do I kwartału 2011 r. o 0,3%.

W sektorze prywatnym działało 323,0 tys. jednostek (wzrost o 2,1%), czyli 97,6% ogółu podmiotów gospodarczych. Dominowały podmioty prowadzone przez osoby fizyczne, które w II kwartale 2011 r. stanowiły 76,0% wszystkich zarejestrowanych firm prowadzących działalność gospodarczą, a ich liczba zwiększyła się w ujęciu rocznym o 1,5% osiągając poziom 251,6 tys. Rejestr REGON obejmował 79,3 tys. osób prawnych i jednostek organizacyjnych niemających osobowości prawnej (wzrost w ciągu roku o 3,9%). Wśród nich działało 25 przedsiębiorstw państwowych oraz 1,1 tys. spółdzielni. Liczba spółek handlowych wyniosła 23,3 tys. (wzrost o 7,4%), w tym 3,8 tys. z udziałem kapitału zagranicznego (wzrost o 4,9%).

Tabl. 1. Podmioty gospodarki narodowej zarejestrowane w rejestrze REGON w województwie małopolskim (stan na koniec okresu)

Okres		Ogółem		w tym			
				Sektor publiczny		Sektor prywatny	
		Liczba podmiotów	Dynamika (%)	Liczba podmiotów	Dynamika (%)	Liczba podmiotów	Dynamika (%)
2008	I-III	294613	102,3	8859	99,8	285754	102,4
	I-VI	297350	103,2	8859	99,8	288491	103,3
	I-IX	299777	104,1	8843	99,6	290934	104,2
	I-XII	301573	104,7	8165	92,0	293408	105,1
2009	I-III	302285	104,9	7932	89,4	294353	105,4
	I-VI	305913	106,2	7916	89,2	297997	106,7
	I-IX	308594	107,1	7958	89,6	300636	107,7
	I-XII	314017	109,0	7955	89,6	306062	109,6
2010	I-III	318784	110,7	7954	89,6	310830	111,3
	I-VI	324282	112,6	7958	89,6	316324	113,3
	I-IX	328867	114,2	7975	89,8	320892	114,9
	I-XII	331363	115,0	8020	90,3	323343	115,8
2011	I-III	332101	115,3	8002	90,1	324099	116,1
	I-VI	330958	114,9	8005	90,2	322953	115,7

Źródło: Opracowanie własne na podstawie danych GUS z rejestru REGON

Tabl. 2. Nowo zarejestrowane i wyrejestrowane podmioty gospodarki narodowej w województwie małopolskim

Okres		Liczba podmiotów		
		Nowo zarejestrowane	Wyrejestrowane	Przyrost
2008	I-III	6740	5887	853
	IV-VI	7548	4840	2708
	VII-IX	6669	4407	2262
	X-XII	5920	4261	1659
2009	I-III	5460	5147	313
	IV-VI	7885	4555	3330
	VII-IX	8389	5670	2719
	X-XII	8803	4767	4036
2010	I-III	8946	4374	4572
	IV-VI	9991	4596	5395
	VII-IX	9066	4533	4533
	X-XII	8380	5798	2582
2011	I-III	7824	7043	781
	I-VI	8032	9167	-1135

Źródło: Opracowanie własne na podstawie danych GUS z rejestru REGON

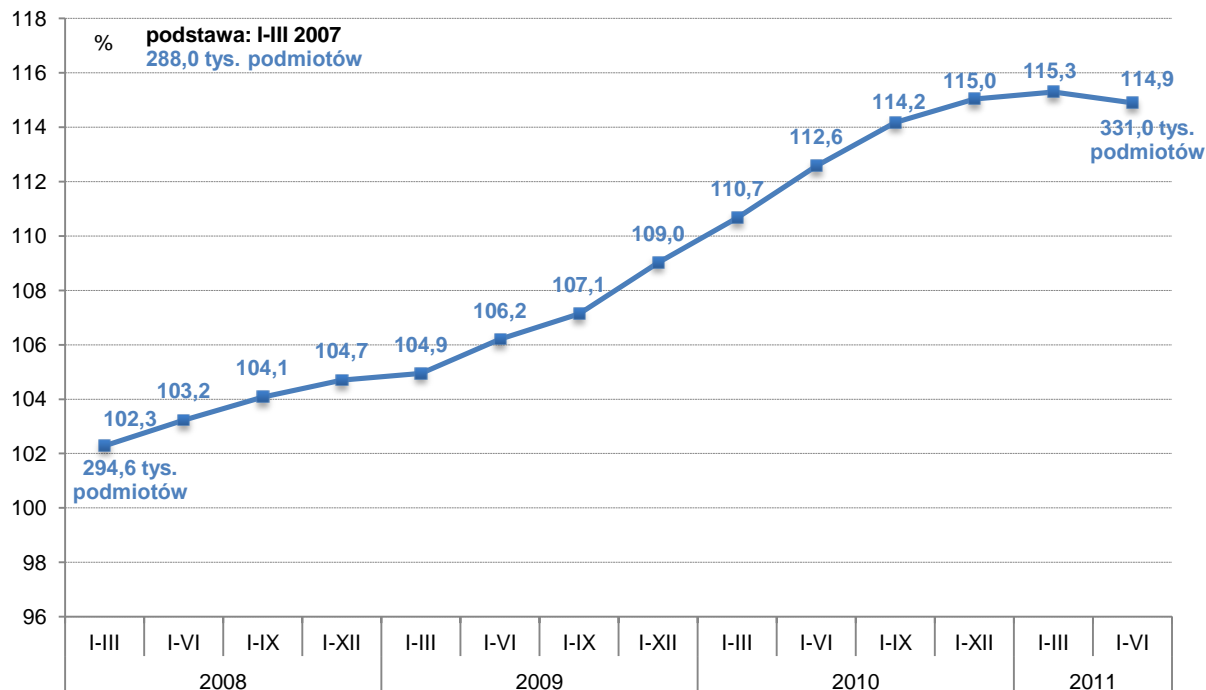
W ujęciu przestrzennym, podobnie jak w poprzednim kwartale, największą liczbę podmiotów odnotowano w Krakowie (35,0% ogółu), a także w powiatach: krakowskim, wadowickim, nowotarskim i oświęcimskim, a najmniejszą w powiatach: dąbrowskim, proszowickim i miechowskim. W miastach na prawach powiatu - Krakowie, Tarnowie i Nowym Sączu koncentrowało się łącznie 41,1% ogółu podmiotów prowadzących działalność gospodarczą.

Różnica między podmiotami nowo zarejestrowanymi a wyrejestrowanymi, która w okresie IV kwartał 2009 r. - III kwartał 2010 r. notowała wysokie wartości na tle ostatnich dwóch lat, w ostatnim kwartale 2010 r. przybrała niższą wartość. W I kwartale 2011 r. spadła do drugiego w kolejności, po I kwartale 2009 r. najniższego poziomu w przeciągu ostatnich trzech lat, II kwartał 2011 r. przyniósł zaś spadek do wartości ujemnej. Przy dość niskiej na tle ostatnio notowanych wartości liczbie podmiotów nowo zarejestrowanych i największej w badanym okresie liczbie podmiotów wyrejestrowanych przyrost wyniósł minus 1135 podmiotów. Należy wziąć jednak pod uwagę, że duża liczba podmiotów wyrejestrowanych była częściowo efektem weryfikacji jednostek umieszczonych w rejestrze (tablica 2).

W okresie IV kwartał 2009 r.- III kwartał 2010 r. można zauważyć zwiększoną dynamikę liczby zarejestrowanych podmiotów gospodarczych w sektorze prywatnym. W IV kwartale 2010 r. dynamika osiągnęła poziom tylko o 0,9 pkt proc. wyższy w stosunku do poprzedniego kwartału, a więc o wartość porównywalną z uzyskaną w III kwartale 2009 r.

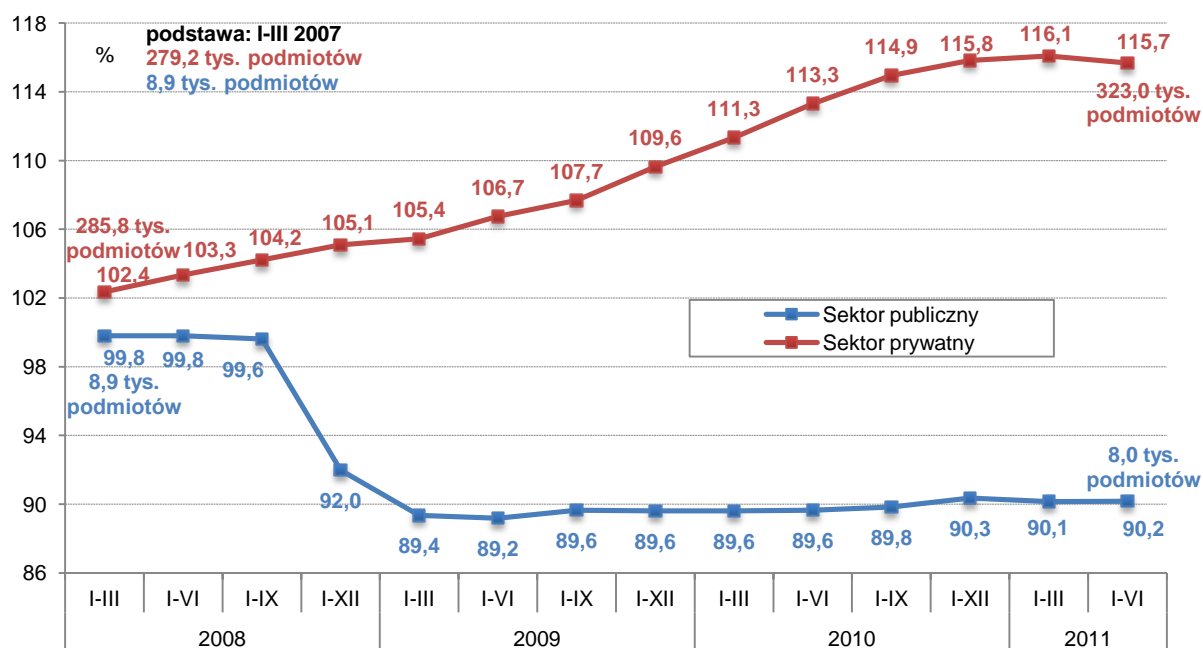
I kwartał 2011 r. przyniósł wzrost o zaledwie 0,3 pkt proc., a II kwartał 2011 r. spadek o 0,4 pkt proc. (wykres 2).

Wykr. 1. Dynamika liczby podmiotów gospodarki narodowej zarejestrowanych w województwie małopolskim (stan na koniec okresu, podstawa stała: I-III 2007 = 100)



Źródło: Opracowanie własne na podstawie danych GUS z rejestru REGON

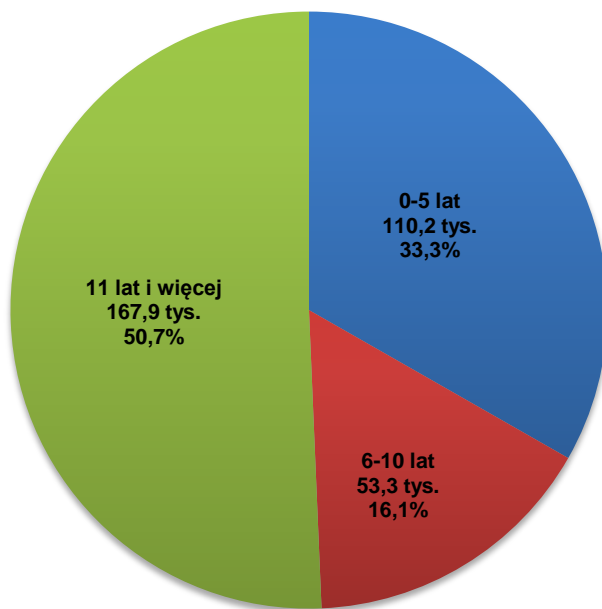
Wykr. 2. Dynamika liczby podmiotów gospodarki narodowej zarejestrowanych w województwie małopolskim według sektorów własności (podstawa stała: I-III 2007 = 100)



Źródło: Opracowanie własne na podstawie danych GUS z rejestru REGON

Struktura wiekowa przedsiębiorstw przedstawiona na wykresie 3 pokazuje, że jedną trzecią działających w Małopolsce podmiotów gospodarczych stanowią firmy obecne na rynku nie dłużej niż pięć lat. Ich udział według stanu na koniec 2010 r. zmniejszył się nieznacznie (z 34,5% do 33,3%) w stosunku do stanu na koniec roku poprzedniego. W istotny sposób, o 5,5 pkt proc. w ujęciu rocznym zmniejszył się natomiast odsetek podmiotów działających 6-10 lat – stanowią one obecnie 16,1% ogółu wobec 21,6% przed rokiem. Ponad połowę (50,7%) wszystkich podmiotów stanowią przedsiębiorstwa działające na rynku dłużej niż 11 lat. Świadczy to o pewnej stabilności małopolskiego rynku, na którym coraz więcej podmiotów jest w stanie pomyślnie przejść przez początkowy okres swojej działalności i coraz silniejszą pozycję posiadają podmioty dojrzałe.

Wykr. 3. Podmioty gospodarki narodowej w województwie małopolskim według wieku (stan na 31.XII.2010)



Źródło: Opracowanie własne na podstawie danych GUS z rejestru REGON

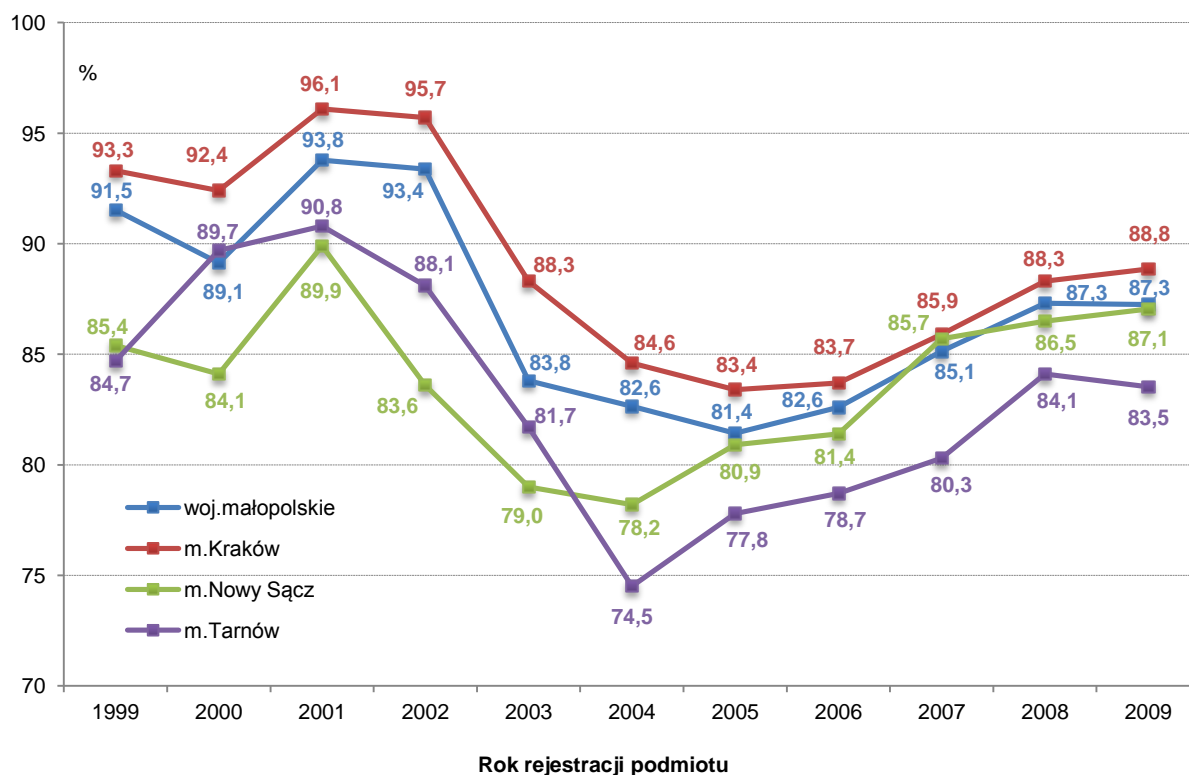
Wskaźnik przeżycia pierwszego roku działalności dla podmiotów gospodarczych działających w województwie małopolskim nie zmienił się w 2010 r. stosunku do roku poprzedniego, pozostając na poziomie 87,3%, będąc najwyższym od 2004 r. Podobne wskaźniki liczone dla miast na prawach powiatu, Krakowa i Nowego Sącza wykazały wzrosty w stosunku do stanu sprzed roku (odpowiednio o 0,5 pkt proc. w przypadku Krakowa i 0,6 pkt proc. w przypadku Nowego Sącza), osiągając wartości przewyższające nawet stan z roku 2004, wciąż daleko im jednak do wartości wskaźnika z lat 2002-2003. Spadek wartości wskaźnika (o 0,6 pkt proc.) odnotowano natomiast w przypadku Miasta Tarnowa (wykres 4).

Tabl. 3. Przeżywalność podmiotów w kolejnych latach aktywności na rynku w województwie małopolskim

Wyszczególnienie	Nowo zarejestrowane przedsiębiorstwa	Wskaźnik przeżycia przedsiębiorstw (w procentach)										
		pierwszego roku	drugiego roku	trzeciego roku	czwartego roku	piątego roku	sóstrzego roku	siódmego roku	ósmego roku	dziwiątego roku	dziesiątego roku	jedenastego roku
	1999	2000	2001	2002	2003	2004	2005	2006	2007	2008	2009	2010
woj.	26240	91,5	84,7	81,6	79,1	74,1	70,1	65,2	62,0	59,6	57,6	56,5
m. Kraków	9162	93,3	86,0	83,3	81,7	77,8	73,8	69,6	64,8	61,8	60,3	59,4
m. Nowy Sącz	927	85,4	75,1	67,9	63,5	58,9	55,8	52,9	48,4	47,2	48,0	47,2
m. Tarnów	1071	84,7	79,7	76,3	73,2	65,6	61,3	52,7	51,4	50,2	49,0	47,2
	2000	2001	2002	2003	2004	2005	2006	2007	2008	2009	2010	
woj.	25150	89,1	84,5	80,0	74,6	70,0	64,7	60,8	58,1	55,7	54,4	
m. Kraków	8310	92,4	88,9	87,0	82,7	78,0	73,5	67,8	64,3	62,3	61,0	
m. Nowy Sącz	864	84,1	74,1	69,0	63,3	60,3	55,8	53,4	51,9	48,8	47,8	
m. Tarnów	991	89,7	83,6	78,7	72,5	68,1	55,3	52,1	49,3	47,5	45,2	
	2001	2002	2003	2004	2005	2006	2007	2008	2009	2010		
woj.	19434	93,8	89,6	83,1	77,3	71,2	66,6	63,1	61,0	59,6		
m. Kraków	7265	96,1	93,9	89,1	83,6	78,6	73,0	68,2	66,7	65,3		
m. Nowy Sącz	730	89,9	80,4	73,6	67,8	64,0	59,0	57,7	56,8	55,8		
m. Tarnów	860	90,8	83,1	74,2	69,1	58,7	55,3	52,6	51,6	51,0		
	2002	2003	2004	2005	2006	2007	2008	2009	2010			
woj.	16735	93,4	84,2	76,8	69,4	64,6	60,3	58,1	56,5			
m. Kraków	5863	95,7	88,2	80,4	73,4	68,1	61,7	60,0	58,7			
m. Nowy Sącz	622	83,6	71,1	63,5	57,7	53,5	51,3	50,5	49,7			
m. Tarnów	690	88,1	76,8	68,7	56,5	52,8	50,0	47,8	47,7			
	2003	2004	2005	2006	2007	2008	2009	2010				
woj.	20377	83,8	76,0	68,7	63,9	59,2	57,0	55,5				
m. Kraków	6668	88,3	80,2	73,2	67,7	61,9	60,3	58,5				
m. Nowy Sącz	735	79,0	71,4	64,1	60,4	57,0	53,9	51,8				
m. Tarnów	872	81,7	72,7	57,6	51,9	47,7	46,1	44,5				
	2004	2005	2006	2007	2008	2009	2010					
woj.	18650	82,6	73,4	67,5	63,4	60,3	58,5					
m. Kraków	6406	84,6	75,6	69,5	65,2	62,5	60,7					
m. Nowy Sącz	605	78,2	66,6	59,5	57,0	53,6	51,6					
m. Tarnów	728	74,5	64,0	58,2	54,0	51,2	50,3					
	2005	2006	2007	2008	2009	2010						
woj.	20564	81,4	71,2	65,7	62,4	59,7						
m. Kraków	6967	83,4	74,4	68,8	66,4	63,6						
m. Nowy Sącz	686	80,9	69,7	64,3	59,9	57,4						
m. Tarnów	809	77,8	65,1	57,8	54,9	52,0						
	2006	2007	2008	2009	2010							
woj.	24367	82,6	71,4	65,9	61,1							
m. Kraków	8199	83,7	74,1	70,1	66,3							
m. Nowy Sącz	846	81,4	68,7	61,5	55,0							
m. Tarnów	897	78,7	63,2	57,9	52,8							
	2007	2008	2009	2010								
woj.	24119	85,1	75,1	68,3								
m. Kraków	7884	85,9	78,7	72,8								
m. Nowy Sącz	761	85,7	73,6	66,5								
m. Tarnów	930	80,3	68,4	61,6								
	2008	2009	2010									
woj.	27059	87,3	74,9									
m. Kraków	8711	88,3	78,4									
m. Nowy Sącz	943	86,5	71,9									
m. Tarnów	945	84,1										
	2009	2010										
woj.	31388	87,3										
m. Kraków	10170	88,8										
m. Nowy Sącz	1143	87,1										
m. Tarnów	1238	83,5										

Źródło: Opracowanie własne na podstawie danych GUS z rejestru REGON

Wykr. 4. Wskaźnik przeżycia pierwszego roku działalności dla podmiotów gospodarczych w województwie małopolskim



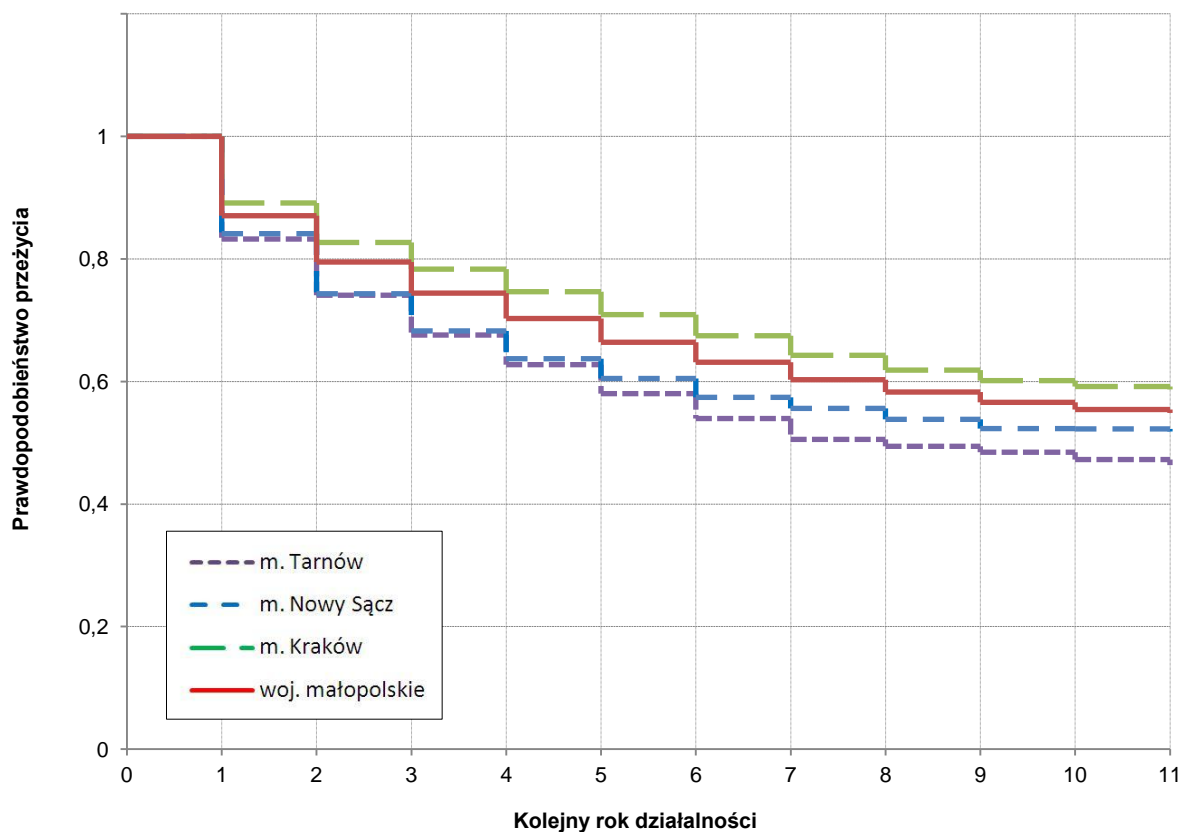
Źródło: Opracowanie własne na podstawie danych GUS z rejestru REGON

Funkcja przeżycia podaje prawdopodobieństwo przetrwania przez dany podmiot na rynku określonej liczby lat. Dla podmiotów gospodarczych w Małopolsce przedstawiona ona została na wykresie 5, jako funkcja schodkowa została oszacowana metodą Kaplana-Meiera. Dla porównania na wykresie przedstawiono także funkcję przeżycia dla podmiotów w miastach na prawach powiatu: Tarnowa, Nowego Sącza i Krakowa.

Wykres 5 obrazuje, że dla przedsiębiorstwa decydujące są pierwsze lata działalności. W przypadku podmiotów z województwa małopolskiego ogółem, po 4 latach 30% podmiotów nie jest już obecnych na rynku. Po kolejnych 4 latach, czyli po 8 roku działalności, liczba przedsiębiorstw spada o 12 pkt proc., a po następnych 3 latach czyli po 11 roku działalności, o dalsze 3 pkt proc. Porównując podmioty działające w poszczególnych miastach Małopolski różnice w prawdopodobieństwie przeżycia podmiotów nie są znaczne. Aż do 4 roku działalności praktycznie nie ma różnicy pomiędzy prawdopodobieństwem przetrwania podmiotów prowadzących działalność w Tarnowie i w Nowym Sączu - różnica udziału podmiotów pozostających w kolejnych latach na rynku nie przekracza w tym okresie 1 pkt proc. Od 4 roku nieco pewniejszym miejscem prowadzenia działalności staje się Nowy Sącz, a prowadzenie działalności gospodarczej w Tarnowie niesie za sobą największe ryzyko

spośród wszystkich trzech analizowanych miast. Największe prawdopodobieństwo przetrwania mają z kolei podmioty zarejestrowane w Krakowie, których prawdopodobieństwo przetrwania już od pierwszego roku działalności jest nieco wyższe od średniej wojewódzkiej.

Wykr. 5. Funkcja przeżycia podmiotów gospodarczych na rynku w województwie małopolskim ogółem oraz w miastach na prawach powiatu



Źródło: Opracowanie własne na podstawie danych GUS z rejestru REGON

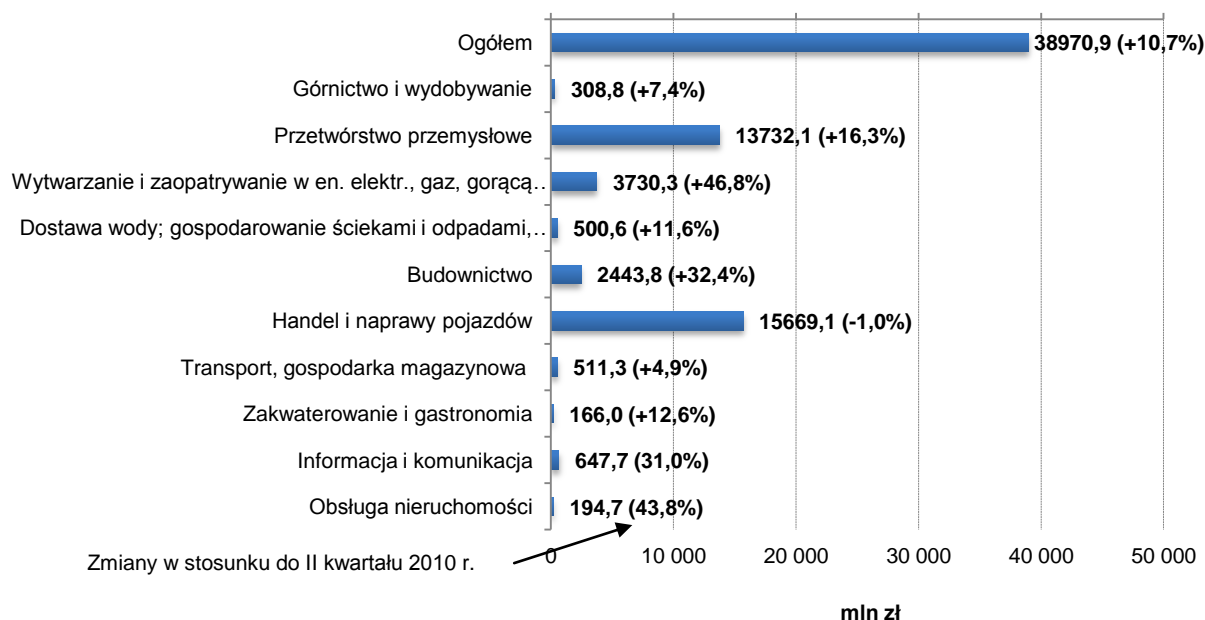
Rozdział 2. Finanse przedsiębiorstw

W II kwartale 2011 r. w województwie małopolskim odnotowano wzrost przychodów netto ze sprzedaży produktów, towarów i materiałów do poziomu 38970,9 mln zł (wyższy o 10,7% w porównaniu z II kwartału 2010 r.) i spadek wyniku finansowego brutto przedsiębiorstw do wartości 2093,5 mln zł (spadek o 5,5% w stosunku do analogicznego okresu roku poprzedniego).

Przychody netto ze sprzedaży produktów, towarów i materiałów

W II kwartale 2011 r. w przedsiębiorstwach odnotowano wzrost o 10,7% przychodów netto ze sprzedaży produktów, towarów i materiałów¹ w porównaniu do analogicznego okresu 2010 r. (wykres 6). Największy wzrost w stosunku do II kwartału 2010 r. wystąpił w sekcji *Wytwarzanie i zaopatrywanie w energię elektryczną, gaz, wodę* (o 46,8%), *Obsługa nieruchomości* (o 43,8%) oraz *Budownictwo* (o 32,4%). Niewielki spadek przychodów netto ze sprzedaży produktów, towarów i materiałów towarzyszył sekcji *Handel i naprawa pojazdów samochodowych* (o 1,0%).

Wykr. 6. Przychody netto ze sprzedaży produktów, towarów i materiałów w wybranych sekcjach PKD w II kwartale 2011 r.



Źródło: Opracowanie własne

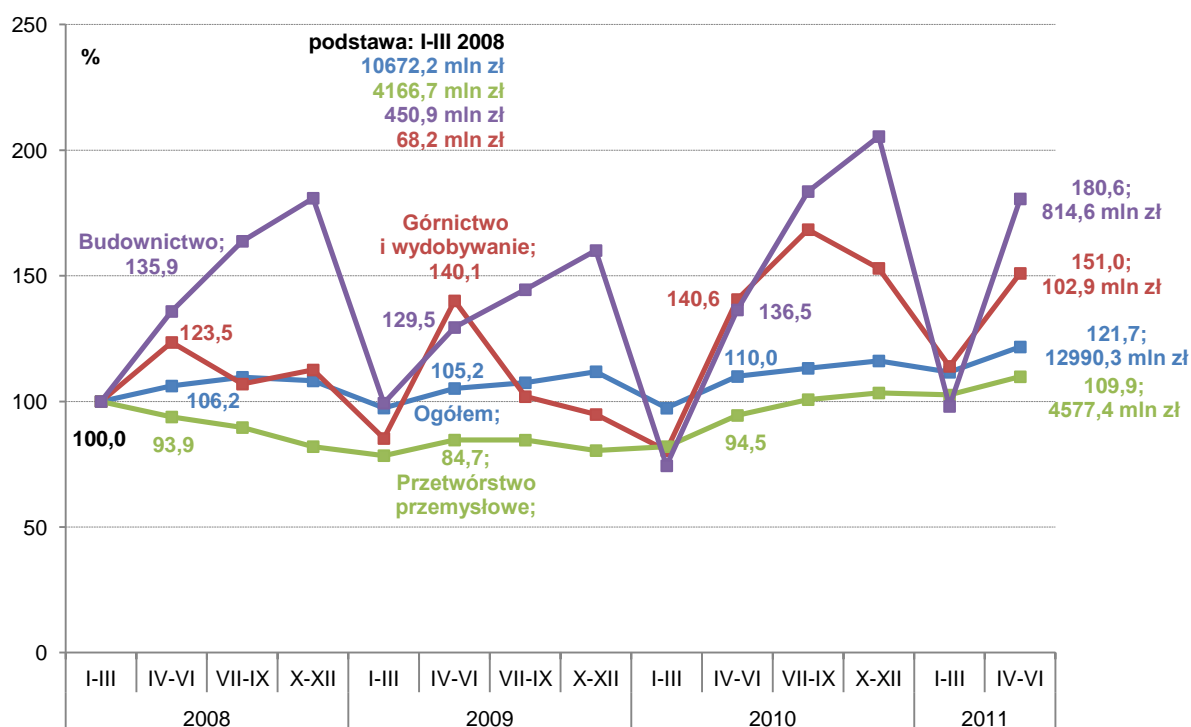
¹ Dane o wynikach finansowych przedsiębiorstw dotyczą podmiotów gospodarczych prowadzących księgi rachunkowe (z wyjątkiem przedsiębiorstw rolnictwa, leśnictwa, łowiectwa i rybactwa, działalności finansowej i ubezpieczeniowej), w których liczba pracujących przekracza 49 osób.

W II kwartale 2011 r. odnotowano średnie miesięczne przychody netto przedsiębiorstw w sekcji *Budownictwo* na poziomie 814,6 mln zł (wykres 7) - wyższe od wartości uzyskanych w II kwartale roku 2010 i 2009 (odpowiednio o 32,4% i 39,5%).

W sekcji *Budownictwo* wartość średnich miesięcznych przychodów netto w II kwartale lat 2009-2011 kształtowała się na zbliżonym poziomie. Po raz pierwszy jednak w II kwartale 2011 r. przekroczony został poziom 100 mln zł średnich miesięcznych przychodów netto przypadających na omawianą sekcję.

W sekcji *Przetwórstwo przemysłowe* w II kwartale 2011 r. odnotowano najwyższą w ciągu całego analizowanego okresu wartość omawianego wskaźnika (4577,4 mln zł), wyższą w odniesieniu do analogicznego okresu roku 2010 i 2009 odpowiednio o 16,3% i 29,7%.

Wykr. 7. Dynamika średnich miesięcznych przychodów netto ze sprzedaży produktów, towarów i materiałów w wybranych sekcjach PKD w województwie małopolskim (podstawa stała: I-III 2008 = 100)



Źródło: Opracowanie własne

Wynik finansowy brutto przedsiębiorstw

W II kwartale 2011 r. wartość wyniku finansowego brutto przedsiębiorstw spadła o 5,5% w porównaniu do analogicznego okresu roku poprzedniego.

II kwartał 2011 r. był okresem niekorzystnym dla przedsiębiorstw działających w sekcji *Transport, gospodarka magazynowa*, gdzie wynik finansowy brutto był ujemny i wyniósł minus 3,3 mln zł wobec dodatniej wartości 22,1 mln zł w II kwartale roku poprzedniego.

Poprawa sytuacji widoczna była w sekcji *Zakwaterowanie i gastronomia*-przedsiębiorstwa działające w tym obszarze zamknęły II kwartał 2011 r. wynikiem finansowym brutto na poziomie 4,1 mln zł, przy czym w analogicznym okresie 2010 r. wartość ta była ujemna (minus 2,7 mln zł).

Wzrost wyniku finansowego brutto w analizowanym kwartale wobec wartości dla II kwartału 2010 r. wystąpił w przedsiębiorstwach działających w sekcji *Wytwarzanie i zaopatrywanie w energię elektryczną, gaz, gorącą wodę* (wzrost ponad dwukrotny), *Górnictwo i wydobywanie* (wzrost o 42,9%).

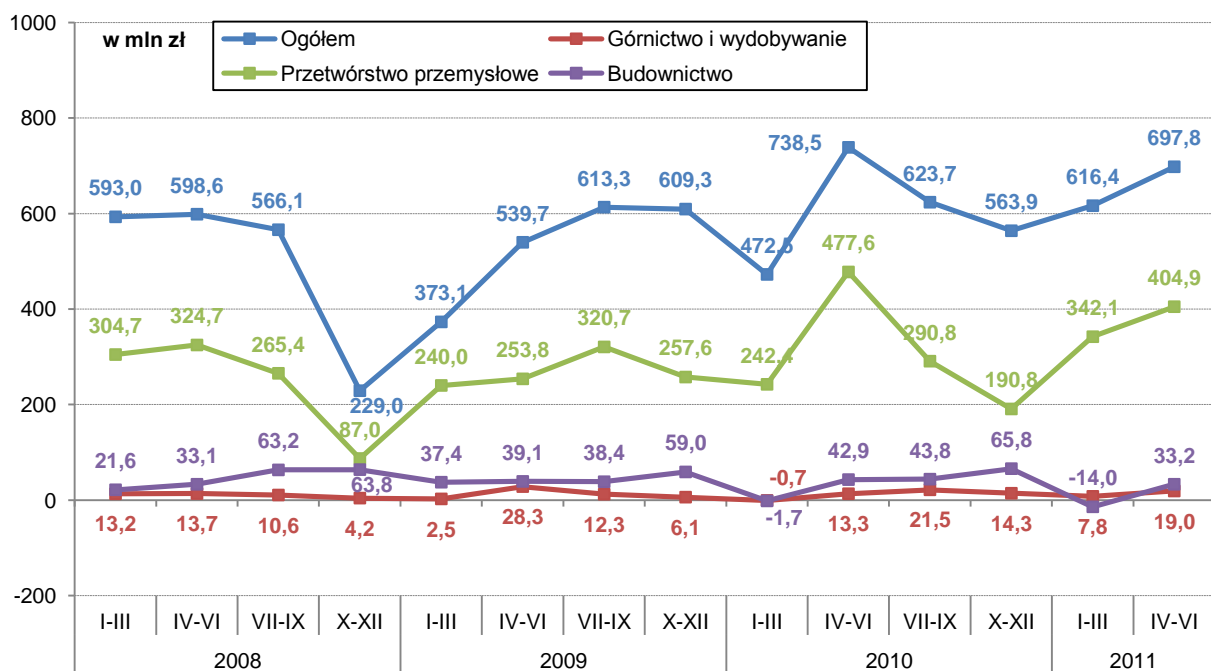
W II kwartale 2010 r. odnotowano najwyższy poziom średniego miesięcznego wyniku finansowego brutto przedsiębiorstw w analizowanym okresie (wykres 8). W II kwartale 2011 r. średni wynik finansowy brutto przedsiębiorstw nie był już tak korzystny jak w kwartale roku poprzedniego (spadek o 5,5%), jednak w odniesieniu do II kwartału 2009 r. jego wartość wzrosła o 29,3%.

W sekcji *Górnictwo i wydobywanie* w I kwartale 2011 r. odnotowano dodatni średni miesięczny wynik finansowy brutto na poziomie 7,8 mln zł. II kwartał 2011 r. przyniósł zwiększenie jego wartości do poziomu 19,0 mln zł, wyższego o 42,9% od wartości przypadającej na analogiczny okres roku poprzedniego.

Odmienna sytuacja miała miejsce w przedsiębiorstwach działających w obszarze *Przetwórstwa przemysłowego*, gdzie spadek w odniesieniu do II kwartału 2010 r. wyniósł 15,2%. Miało to decydujący wpływ na pogorszenie się średniego miesięcznego wyniku finansowego brutto przedsiębiorstw ogółem.

Po osiągnięciu przez przedsiębiorstwa branży budowlanej ujemnej wartości średniego miesięcznego wyniku finansowego brutto w I kwartale 2011 r. (minus 14,0 mln zł), w II kwartale odnotowano dodatnią wartość wskaźnika (33,2 mln zł). Była ona jednak niższa o 22,7% w odniesieniu do II kwartału 2010 r.

Wykr. 8. Średni miesięczny wynik finansowy brutto w województwie małopolskim w wybranych sekcjach PKD



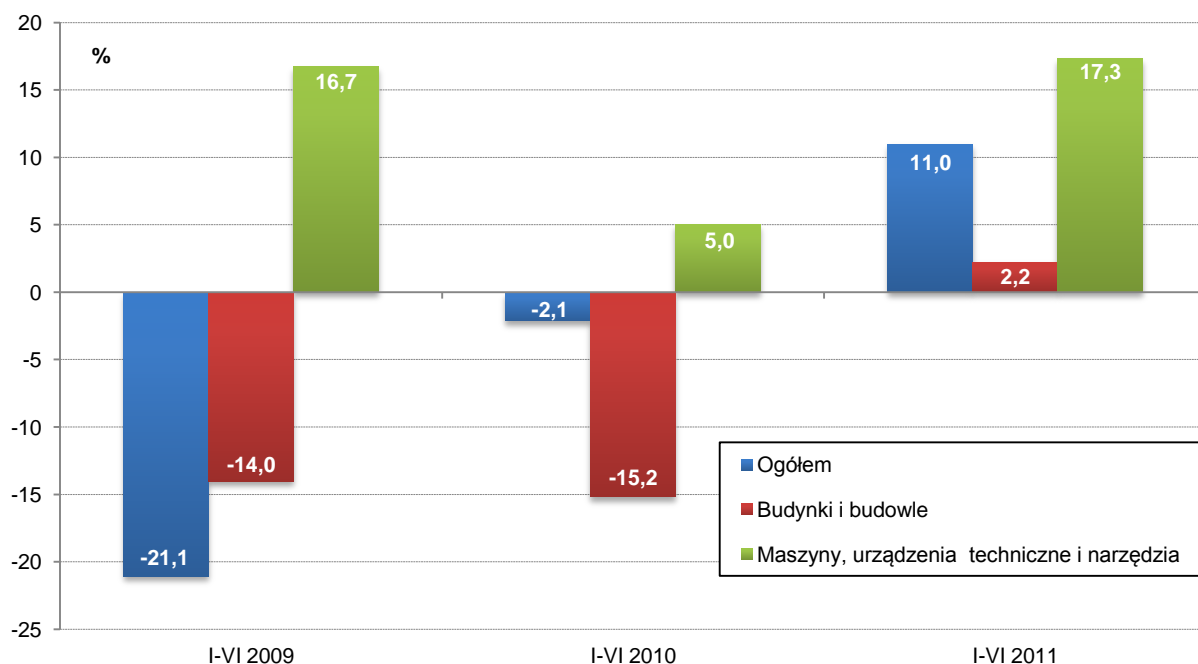
Źródło: Opracowanie własne

Rozdział 3. Nakłady inwestycyjne

Ze względu na dostępność danych o nakładach inwestycyjnych w sektorze przedsiębiorstw wyniki prezentowane są w ujęciu półrocznym.

W I półroczu 2011 r. odnotowano wzrost nakładów inwestycyjnych w sektorze przedsiębiorstw w odniesieniu do I półrocza roku poprzedniego o 11,0% (wykres 9). Taki sam wzrost towarzyszył nakładom przeznaczonym na inwestowanie w *Środki trwałe*, z czego nakłady inwestycyjne na *Budynki i budowle* wzrosły o 2,2%, natomiast na *Maszyny, urządzenia techniczne i narzędzia* o 17,3%.

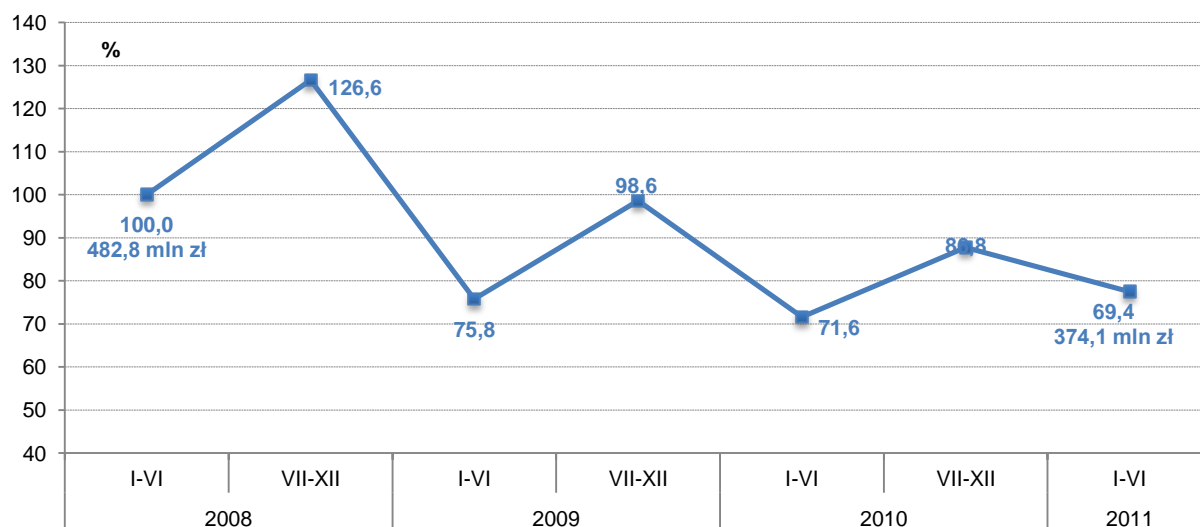
Wykr. 9. Nakłady inwestycyjne w sektorze przedsiębiorstw w województwie małopolskim (w cenach stałych z 2008 r.). Wzrost/spadek w stosunku do I półrocza roku poprzedniego w %



Źródło: Opracowanie własne

W pierwszej połowie 2010 r. poziom inwestycji był niższy od wartości dla analogicznego półrocza roku poprzedniego o 5,4%. W drugim półroczu 2010 r. zanotowano wzrost średnich miesięcznych wartości nakładów inwestycyjnych, jednak ich poziom nie przekroczył wartości z drugiej połowy 2008 i 2009 r. - był niższy odpowiednio o 30,7% i 11,0%. Pierwsze półrocze 2011 r. przyniosło wzrost średnich miesięcznych nakładów inwestycyjnych do poziomu 374,1 mln zł, które były wyższe o 8,2% od nakładów poniesionych w analogicznym okresie roku poprzedniego.

Wykr. 10. Dynamika średnich miesięcznych wartości nakładów inwestycyjnych w sektorze przedsiębiorstw w województwie małopolskim (podstawa stała: I-VI 2008 = 100)



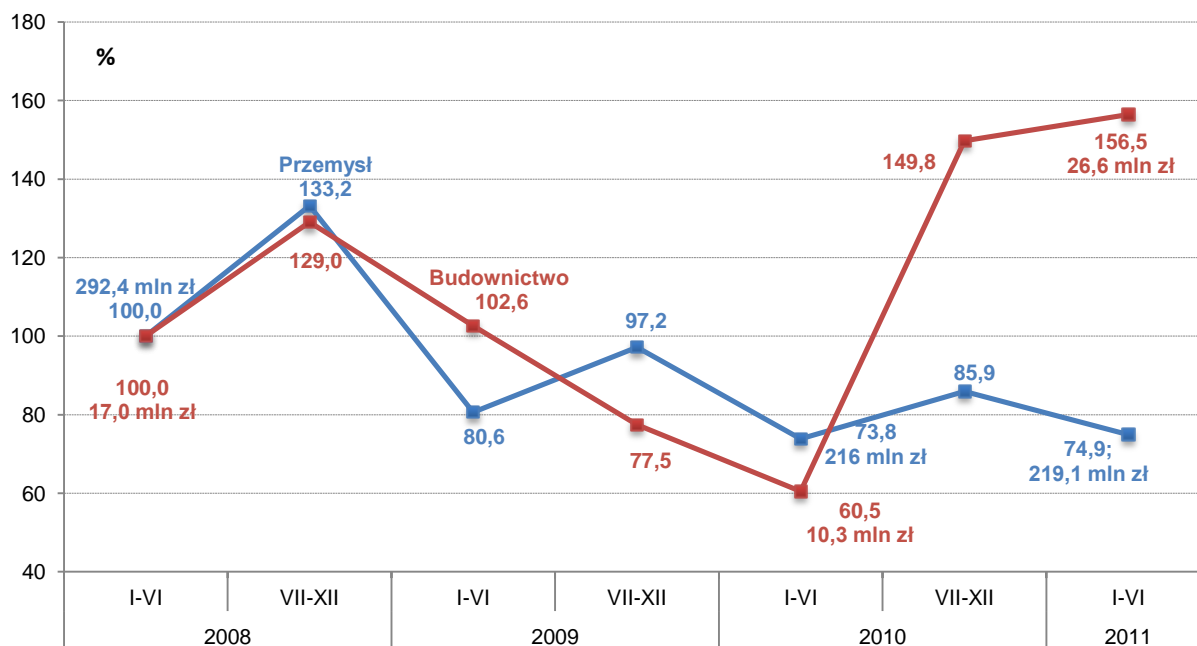
Źródło: Opracowanie własne

W I półroczu 2010 r. zanotowano najniższą w całym analizowanym okresie wartość średnich miesięcznych wartości nakładów inwestycyjnych przypadającą na *Przemysł ogółem* (wykres 11). Wartość ta była niższa o 8,4% od poziomu inwestycji dla analogicznego okresu 2009 r. Pierwsze półrocze 2011 r. cechował niewielki wzrost wartości omawianego wskaźnika o 1,5% w odniesieniu do pierwszej połowy roku poprzedniego, jednak nie został przekroczony poziom osiągnięty w I półroczu 2009 r. (spadek o 7,1%).

W I półroczu 2011 r. spośród sekcji składających się na *Przemysł ogółem* spadek poziomu średnich wartości nakładów inwestycyjnych w stosunku do I połowy roku 2010 zanotowano w sekcji *Dostawa wody, gospodarowanie ściekami i odpadami* (o 13,3%), *Wytwarzanie i zaopatrywanie w energię elektryczną, gaz, gorącą wodę* (o 8,4%), zaś niewielki wzrost w sekcji *Przetwórstwo przemysłowe* (o 0,3%). Ponad dwuipółkrotny wzrost miesięcznych nakładów inwestycyjnych towarzyszył sekcji *Górnictwo i wydobywanie*.

W okresie II połowa 2008 r. - I połowa 2010 r. widoczny był spadek wartości nakładów inwestycyjnych w przedsiębiorstwach działających w branży budowlanej. W I półroczu 2010 r. w sekcji *Budownictwo* nastąpił spadek ich wartości o 41,1% w stosunku do pierwszej połowy 2009 r. Średnie miesięczne wartości nakładów inwestycyjnych osiągnęły największy poziom w analizowanym okresie w I połowie 2011 r. – ponad dwuipółkrotnie wyższy od wartości przypadającej na I połowę 2010 r. oraz wyższy o 52,4% od poziomu z I półrocza 2009 r.

Wykr. 11. Dynamika średnich miesięcznych wartości nakładów inwestycyjnych w przemyśle i budownictwie w województwie małopolskim (podstawa stała: I-VI 2008 = 100)



Źródło: Opracowanie własne

Tabl. 4. Średnie miesięczne nakłady inwestycyjne w wybranych sekcjach PKD w województwie małopolskim

Okres		Przemysł					Budow- nictwo	Handel i naprawy pojazdów	Transport, gospodar- ka magazy- nowa
		Razem	w tym:						
			Górnictwo i wydoby- wanie	Przetwórstwo przemys- łowe	Wytwarza- nie i zaopa- trywanie w en. elektr., gaz	Dostawa wody; gospoda- rowanie ściekami i odpad.			
w tysiącach złotych									
2008	I-VI	292354,8	6167,2	198705,3	60855,3	26627,0	16977,7	111925,5	31780,8
	VII-XII	389372,2	6121,5	245959,2	92714,3	44577,2	21902,3	136402,7	19239,5
2009	I-VI	235752,2	4248,8	149542,8	47186,0	34774,5	17427,5	70416,3	10647,7
	VII-XII	284087,2	4761,5	133801,5	96538,5	48985,7	13152,5	103062,7	22104,3
2010	I-VI	215899,8	6410,3	136296,5	54281,2	18911,8	10271,3	72945,5	10735,5
	VII-XII	251120,7	4794,5	123528,5	93186,2	29611,5	25427,3	69601,7	29417,0
2011	I-VI	219102,0	16233,2	136739,0	49723,8	16406,0	26566,0	71109,8	22635,8

Źródło: Opracowanie własne

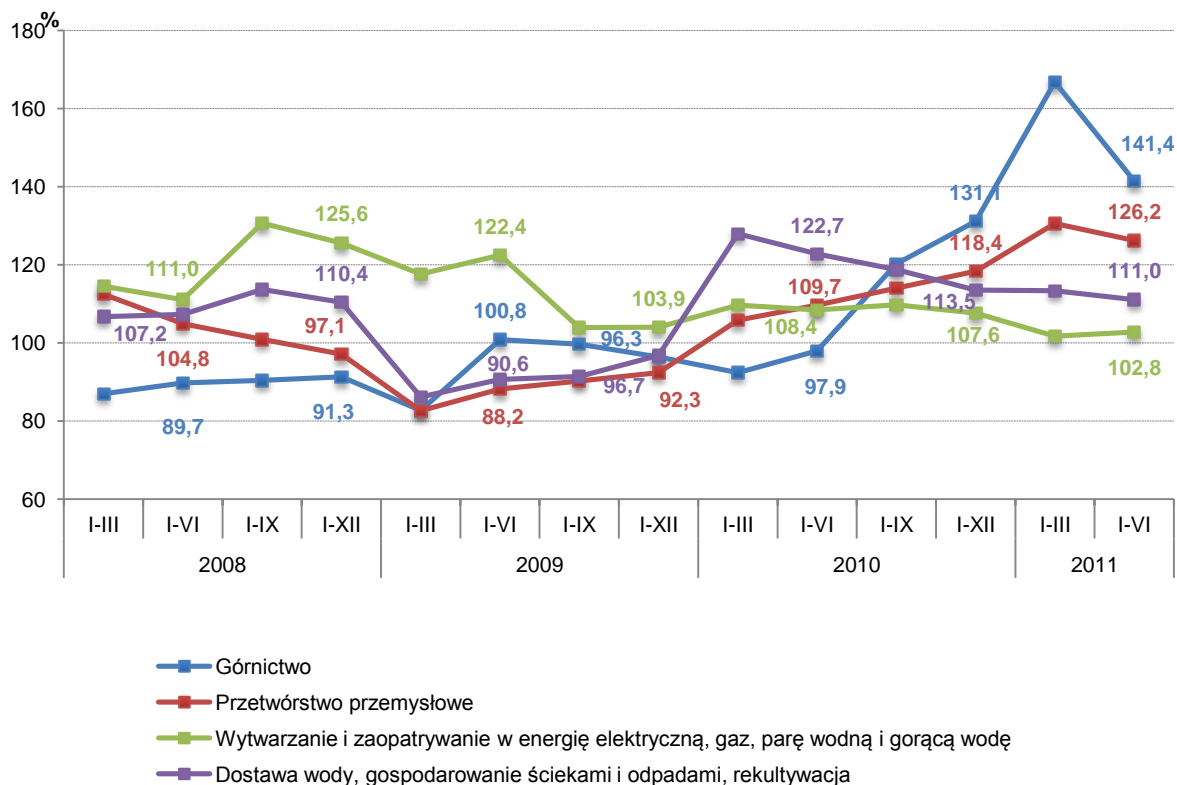
Rozdział 4. Produkcja sprzedana przemysłu i budownictwa

Przemysł

Wartość produkcji sprzedanej przemysłu w województwie małopolskim w I półroczu 2011 roku wyniosła 33417,9 mln zł, co stanowiło 6,4% wartości produkcji sprzedanej przemysłu w Polsce. Małopolska zajmowała pod tym względem 5 miejsce wśród wszystkich województw. Porównując wartość produkcji sprzedanej przemysłu w I półroczu b.r. do analogicznego okresu roku 2010 można było zaobserwować jej wzrost o 23,7% (w cenach bieżących), podczas gdy w skali całego kraju wzrost wynosił 15,0%.

Wzrost przychodów ze sprzedaży wyrobów i usług (w cenach bieżących) odnotowano w I półroczu 2011 roku we wszystkich sekcjach PKD należących do przemysłu, przy czym najwyższy w *Górnictwie i wydobywaniu* - o 41,4% w porównaniu do I półrocza ubiegłego roku. W sekcji *Przetwórstwo przemysłowe* sprzedaż wzrosła o 26,2%. W *Dostawie wody; gospodarowaniu ściekami i odpadami; rekultywacji* wzrost wynosił 11,0% a w *Wytwarzaniu i zaopatrywaniu w energię elektryczną, gaz, parę wodną i gorącą wodę* 2,8% (wykres 12).

Wykr. 12. Dynamika wartości produkcji sprzedanej w województwie małopolskim według sekcji przemysłu (analogiczny okres roku poprzedniego = 100)



Źródło: Opracowanie własne

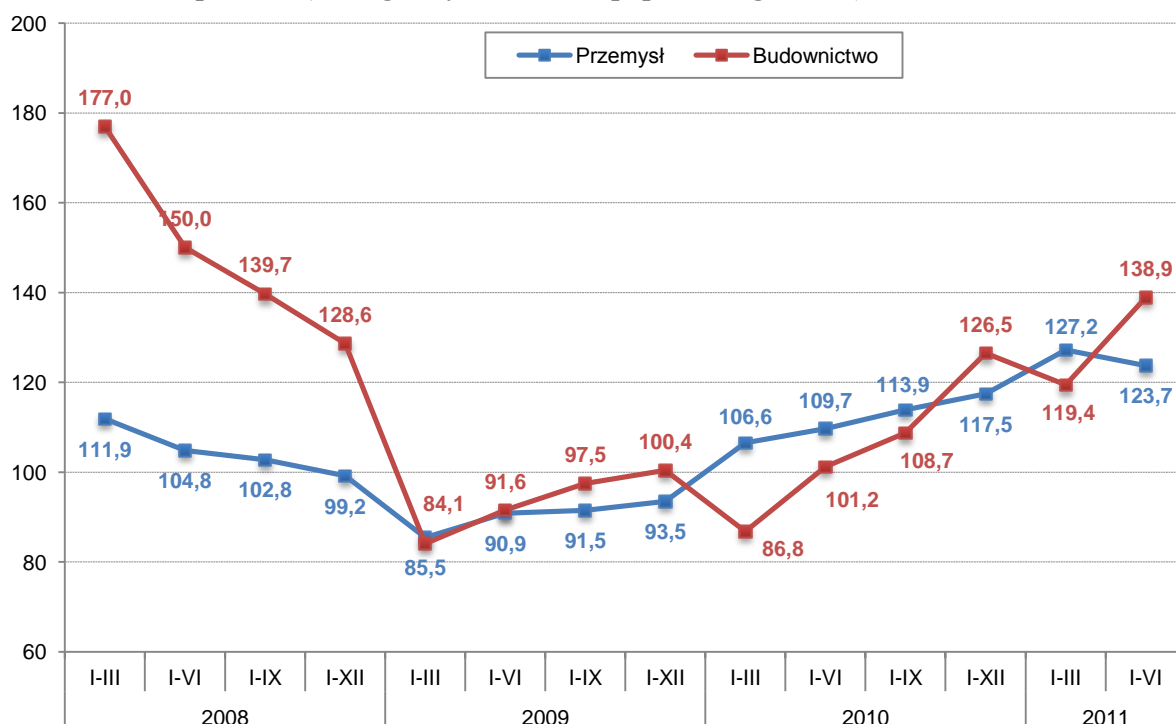
Budownictwo

Wartość produkcji sprzedanej budownictwa w województwie małopolskim wyniosła w I kwartale bieżącego roku 2202,2 mln zł, co stanowiło 8,4% wartości produkcji sprzedanej w całym kraju. Małopolska pod tym względem znajdowała się na 4 miejsce wśród wszystkich województw.

Przychody ze sprzedaży dóbr i usług (w cenach bieżących) w budownictwie w I kwartale b.r. były wyższe o 19,4% od uzyskanych w analogicznym okresie ubiegłego roku. Szczególnie wysoki był w omawianym okresie wzrost przychodów ze sprzedaży w *produkcji budowlano-montażowej* – o 40,0% w porównaniu do I kwartału 2010 roku. *Produkcja budowlano-montażowa* stanowiła w I kwartale 2011 roku 52,6% całej produkcji sprzedanej budownictwa.

Wartość produkcji sprzedanej budownictwa ulegała w województwie małopolskim silnym wahaniom w ujęciu kwartalnym. Pierwszy kwartał cechowała zazwyczaj najniższa jej wartość, największa była natomiast obserwowana w ostatnim kwartale roku (wykres 13).

Wykr. 13. Dynamika wartości produkcji sprzedanej przemysłu i budownictwa w województwie małopolskim (analogiczny okres roku poprzedniego = 100)



Źródło: Opracowanie własne

Rozdział 5. Import/eksport

Podstawowymi źródłami informacji (od 1 maja 2004 r.), na których opiera się statystyka handlu zagranicznego, są:

- zgłoszenia celne obowiązujące przy rejestracji obrotów z krajami spoza UE, w ramach systemu EXTRASTAT,
- deklaracje INTRASTAT dla przywozu i wywozu składane przez osoby fizyczne lub prawne będące podatnikami podatku od towarów i usług (VAT), dla ewidencji obrotów z krajami UE.

Ponadto od 1 stycznia 2006 r. w statystyce handlu zagranicznego stosuje się alternatywne źródła danych. Odnoszą się one do rejestracji obrotów tzw. „towarami specyficznymi”.

Od momentu przystąpienia Polski do UE obroty towarowe w handlu zagranicznym prezentowane są według 8-cyfrowej Nomenklatury Scalonej CN, która bazuje na 6-cyfrowym Zharmonizowanym Systemie Oznaczania i Kodowania Towarów (HS) i stanowi podstawową klasyfikację towarową dla całego handlu zagranicznego.

Dane o handlu zagranicznym dla Polski przez GUS prezentowane są na poziomie 2, 4 i 6 znaków Nomenklatury Scalonej CN. Dane na poziomie 4 i 6 znaków są danymi rzeczywistymi, pochodzącymi z deklaracji INTRASTAT i zgłoszeń celnych. Oznacza to, że nie zawierają szacowań danych dla podmiotów, które są zwolnione z obowiązku sprawozdawczego w systemie INTRASTAT oraz dla podmiotów, które nie złożyły deklaracji w obowiązującym terminie. Natomiast dane na poziomie 2 znaków CN podawane są wraz z doszacowaniami.

Dane opisujące obroty towarowe województwa małopolskiego z zagranicą pochodzą ze statystyk Izby Celnej w Krakowie z deklaracji INTRASTAT oraz zgłoszeń celnych w ramach systemu EXTRASTAT, nie zawierają danych z alternatywnych źródeł, są danymi rzeczywistymi i nie są doszacowywane. Dotyczą wymiany towarów dla podmiotów mających siedzibę na terenie województwa małopolskiego.

Z powodu zmian w organizacji polskiego systemu INTRASTAT koniecznym było dostosowanie metodyki przygotowywania danych, co począwszy od I kwartału 2011 r. skutkować może niepełną porównywalnością w odniesieniu do wcześniej przekazanych danych z zakresu handlu wewnątrzunijnego.

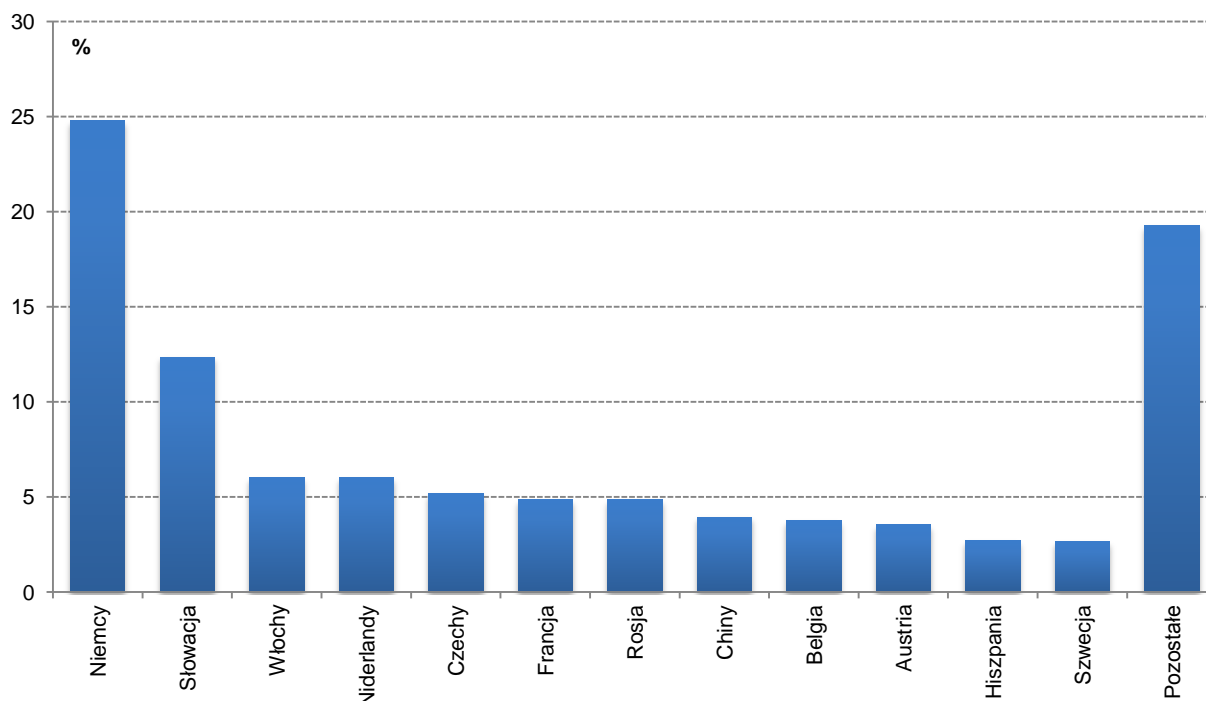
Wykorzystane w opracowaniu pojęcie *przywóz/wywóz* odnosi się do wymiany towarów z krajami UE, natomiast *import/eksport* oznacza wymianę towarów z krajami spoza UE.

Wywóz towarów do UE w II kwartale 2011 r. stanowił 76,8% ogółu towarów wywożonych za granicę kraju z Małopolski, natomiast przywóz – 79,9% ogółu towarów sprowadzanych z zagranicy do województwa małopolskiego.

Pod względem przywozu/importu najbardziej znaczącymi partnerami dla województwa są Niemcy i Słowacja. W II kwartale 2011 r. udział tych krajów wyniósł odpowiednio 24,8% i 12,4% (wykres 14). Do grupy krajów pozaeuropejskich, z których wartość sprowadzanych towarów do województwa małopolskiego jest największa, należą Rosja (4,9%) oraz Chiny (3,9%).

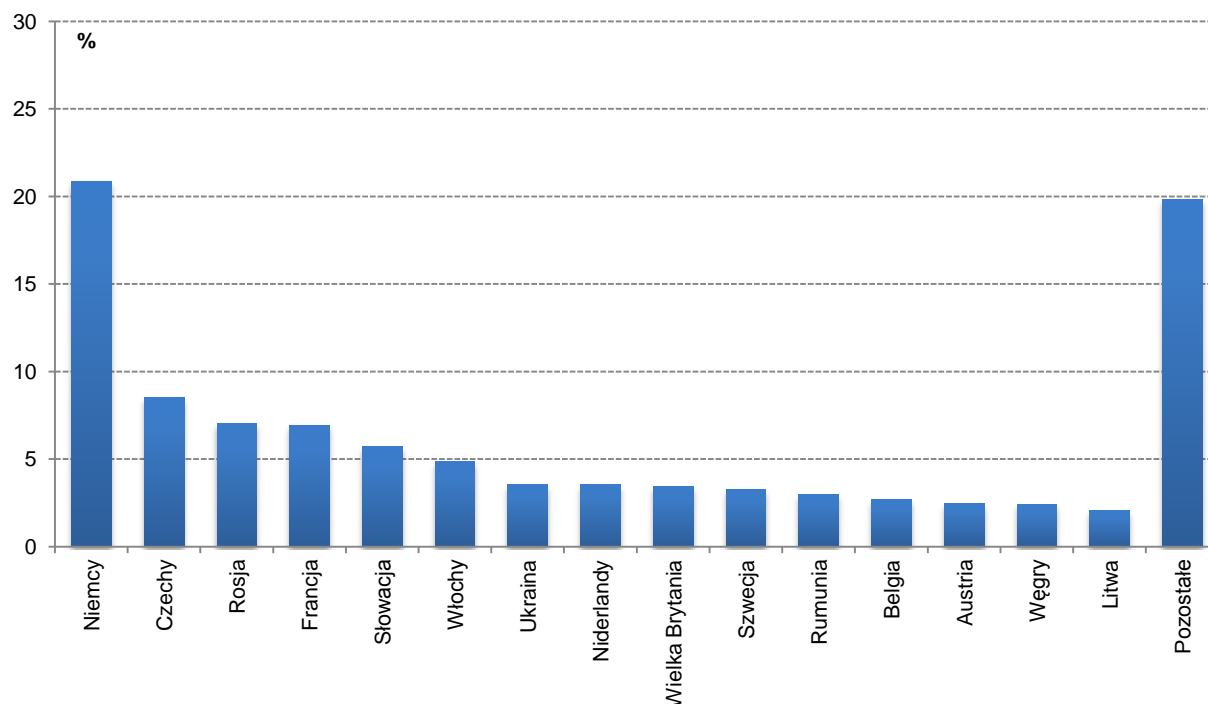
Udział Niemiec w ogóle towarów wywożonych za granicę kraju w analizowanym kwartale 2011 r. wyniósł 20,8% (wykres 15). Do grupy krajów o udziale wyższym niż 5,0% należały Czechy (8,5%), Rosja (7,0%), Francja (6,9%) oraz Słowacja (5,7%).

Wykr. 14. Udział poszczególnych krajów w ogólnym przywozie/importcie Małopolski w II kwartale 2011 r.



Źródło: Opracowanie własne na podstawie danych Izby Celnej w Krakowie

Wykr. 15. Udział poszczególnych krajów w ogólnym wywozie/eksporcie Małopolski w II kwartale 2011 r.



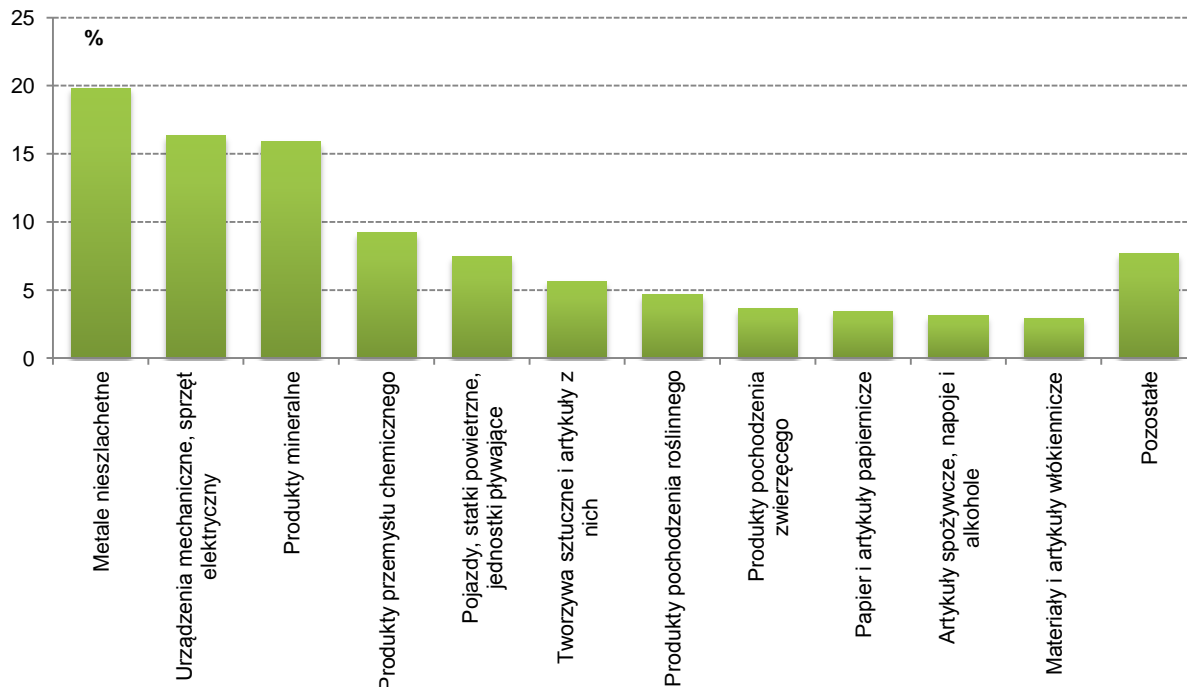
Źródło: Opracowanie własne na podstawie danych Izby Celnej w Krakowie

Towary obrotu zagranicznego podzielone zostały na 21 sekcji zgodnie ze Scaloną Nomenklaturą CN.

Zarówno w wywozie/eksporcie, jak i przywozie/imporcie (wykres 16 i 17) w II kwartale 2011 r. największy udział miały sekcje:

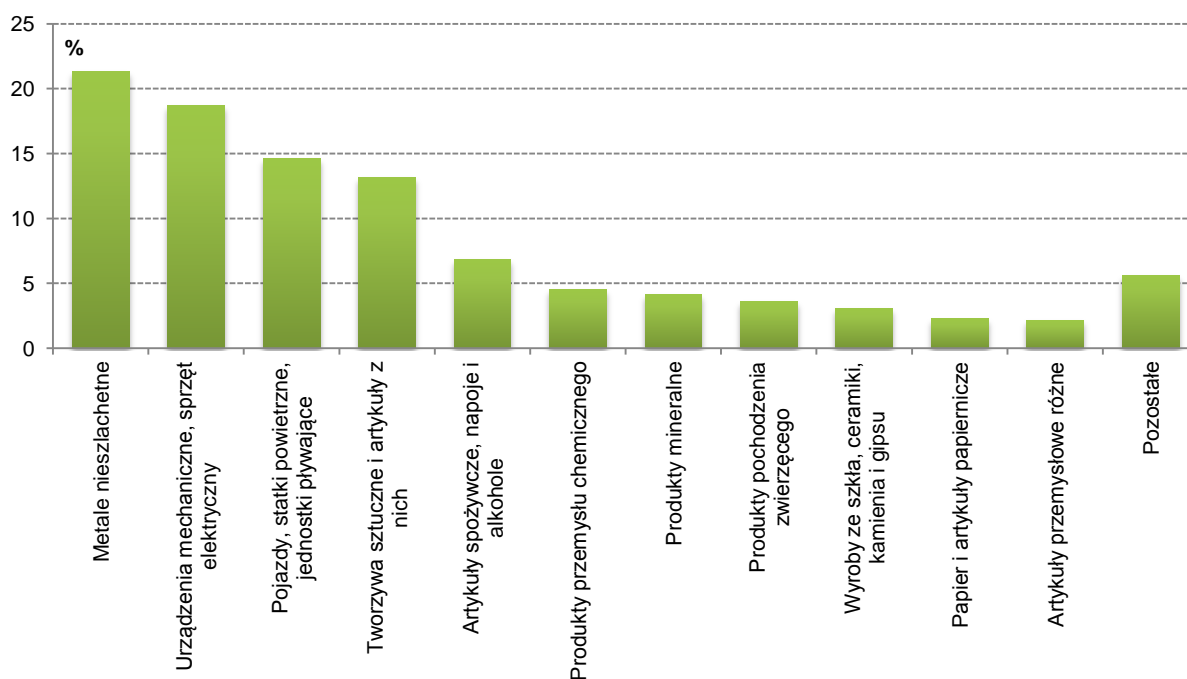
- Metale nieszlachetne – żeliwo, stal, miedź, nikiel, aluminium, ołów, cynk, cyna oraz narzędzia i artykuły z nich, w tym np. sztucce.
- Urządzenia mechaniczne i elektryczne – maszyny i urządzenia mechaniczne, sprzęt elektryczny, urządzenia do rejestracji i odtwarzania dźwięku, urządzenia telewizyjne oraz części i akcesoria wyżej wymienionych urządzeń,

Wykr. 16. Udział poszczególnych sekcji w ogólnym przywozie/importcie Małopolski w II kwartale 2011 r.



Źródło: Opracowanie własne na podstawie danych Izby Celnej w Krakowie

Wykr. 17. Udział poszczególnych sekcji w ogólnym wywozie/eksportcie Małopolski w II kwartale 2011 r.



Źródło: Opracowanie własne na podstawie danych Izby Celnej w Krakowie

Urządzenia mechaniczne i elektryczne w II kwartale 2011 r. stanowiły 20,0% wywozu z Małopolski do Unii Europejskiej, głównymi ich odbiorcami były: Niemcy (29,7% wywozu urządzeń mechanicznych i elektrycznych do UE), Francja (13,8%) i Szwecja (8,6%). Omawiana sekcja stanowiła 14,3% eksportu Małopolski poza UE i eksportowana była głównie do Stanów Zjednoczonych (16,3% eksportu tej sekcji poza UE), do Rosji (11,0%) i na Ukrainę (10,4%).

Urządzenia mechaniczne i elektryczne stanowiły 16,4% przywozu z Unii Europejskiej do województwa małopolskiego, a główni dostawcy to: Niemcy (41,0% przywozu tej sekcji z UE), Włochy (13,2%) i Francja (8,1%). Udział tej sekcji w imporcie spoza terenu UE wynosił natomiast 16,2%, a największy udział miały: Chiny (39,5% importu tej sekcji spoza UE), Stany Zjednoczone (13,2%) i Hong Kong (9,4%).

Metale nieszlachetne, które stanowiły 21,7% wywozu z Małopolski do Unii Europejskiej, wywożone były głównie do: Niemiec (31,8% wywozu tej sekcji do UE), zaś udział tej grupy towarów w eksporcie poza UE stanowił 19,8%. Główne kraje poza UE, do których były one eksportowane to: Ukraina (23,9% eksportu tej sekcji poza UE), Rosja (18,2%) i Indie (11,2%).

Metale nieszlachetne stanowiły 19,0% przywozu do Małopolski z terenu Unii Europejskiej. Towary z omawianej grupy przywożone były głównie z: Niemiec (38,9% przywozu tej sekcji z UE), Francji (10,4%). Ta grupa towarów stanowiła 23,2% importu województwa małopolskiego spoza Unii Europejskiej, największy udział miały: Rosja (32,2% importu tej sekcji spoza UE), Ukraina (19,5%) oraz Chiny (12,4%).

Rozdział 6. Rynek pracy

W I półroczu 2011 r. na rynku pracy województwa małopolskiego zaobserwowano symptomy poprawy względem analogicznego okresu roku poprzedniego. Odnotowano większe niż w ubiegłym roku tempo wzrostu przeciętnego zatrudnienia w sektorze przedsiębiorstw. Wyniosło ono 432,5 tys. osób, zwiększając się tym samym w skali roku o 5,7%, podczas gdy w kraju przeciętne zatrudnienie w relacji do analogicznego okresu ub. roku było wyższe o 3,8%.

W relacji do analogicznego okresu roku poprzedniego w Małopolsce obniżyła się liczba bezrobotnych nowo zarejestrowanych, a stopa bezrobocia w końcu czerwca 2011 r. wyniosła 9,9% i była o 0,3 pkt proc. wyższa niż rok wcześniej. W tym samym czasie w skali kraju stopa bezrobocia wyniosła 11,8% i wzrosła o 0,1 pkt proc. w porównaniu do stanu na koniec czerwca 2010 r. W ujęciu regionalnym województwo małopolskie zajmowało tym samym czwartą lokatę za województwami: wielkopolskim (8,6%), mazowieckim (9,3%) i śląskim (9,7%). Małopolskie urzędy pracy dysponowały w I półroczu 2011 r. mniejszą niż przed rokiem liczbą wolnych miejsc pracy.

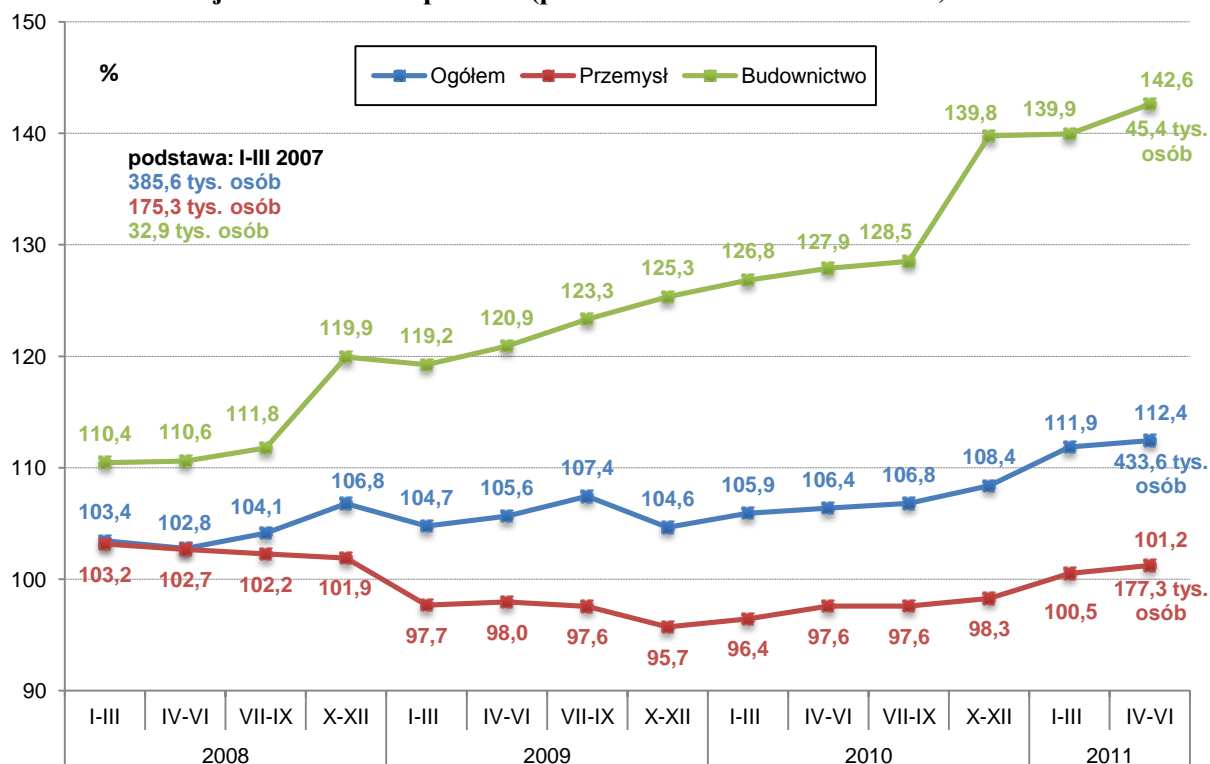
Zatrudnienie

W II kwartale 2011 r. przeciętne miesięczne zatrudnienie w sektorze przedsiębiorstw wyniosło 433,6 tys. osób. W *Przemysle* zatrudnionych było 177,3 tys. osób, a w *Budownictwie* 45,4 tys. W odniesieniu do stanu sprzed roku zatrudnienie ogółem wzrosło o 5,7%, w *Przemysle* o 3,8%, natomiast w *Budownictwie* o 11,5% (wykres 18).

W I półroczu 2011 roku utrzymał się trend z roku 2010, kiedy przeciętne miesięczne zatrudnienie w sektorze przedsiębiorstw z kwartału na kwartał regularnie rosło. W stosunku do IV kwartału 2010 r. zatrudnienie w I kwartale 2011 r. wzrosło łącznie o 3,2%, a w II kwartale 2011 r. w stosunku do I kwartału o 0,5%.

W poszczególnych sekcjach gospodarki przeciętne miesięczne zatrudnienie zwiększyło się w II kwartale 2011 r. w ujęciu rocznym odpowiednio: o 4,4% w sekcji *Handel i naprawa pojazdów*, o 10,2% w sekcji *Transport i gospodarka magazynowa*, o 15,3% w sekcji *Zakwaterowanie i gastronomia* i o 10,4% w sekcji *Informacja i komunikacja*.

Wykr. 18. Dynamika przeciętnego miesięcznego zatrudnienia w sektorze przedsiębiorstw w województwie małopolskim (podstawa stała: I-III 2007 = 100)



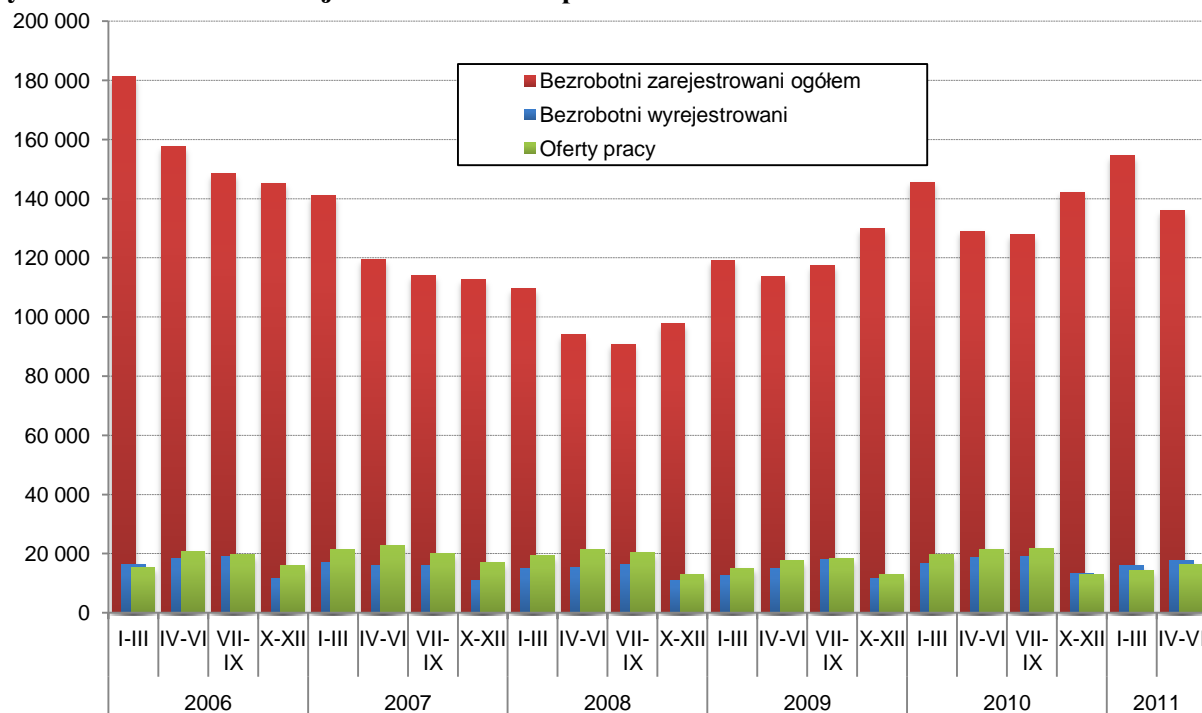
Źródło: Opracowanie własne

Bezrobocie

W okresie styczeń-grudzień 2010 r. w urzędach pracy województwa małopolskiego zarejestrowało się 71,3 tys. nowych bezrobotnych, tj. o 5,5% więcej niż w analogicznym okresie roku 2009. Jednocześnie z ewidencji urzędów pracy wyłączono w tym czasie o 18,3% osób więcej niż w roku 2009 (w czterech kwartałach 2010 r. zostało wyrejestrowanych 67,3 tys. osób, zaś w czterech kwartałach 2009 r. 56,9 tys.). W okresie styczeń-grudzień 2010 r. do urzędów pracy zgłoszono 75,8 tys. propozycji zatrudnienia, tj. o 18,2% więcej niż w analogicznym okresie 2009 r. Z powodu podjęcia pracy od stycznia do grudnia 2010 r. wyrejestrowanych zostało 27,8 tys. osób (41,3% ogółu wyrejestrowanych bezrobotnych), czyli o 21,8% więcej niż rok wcześniej.

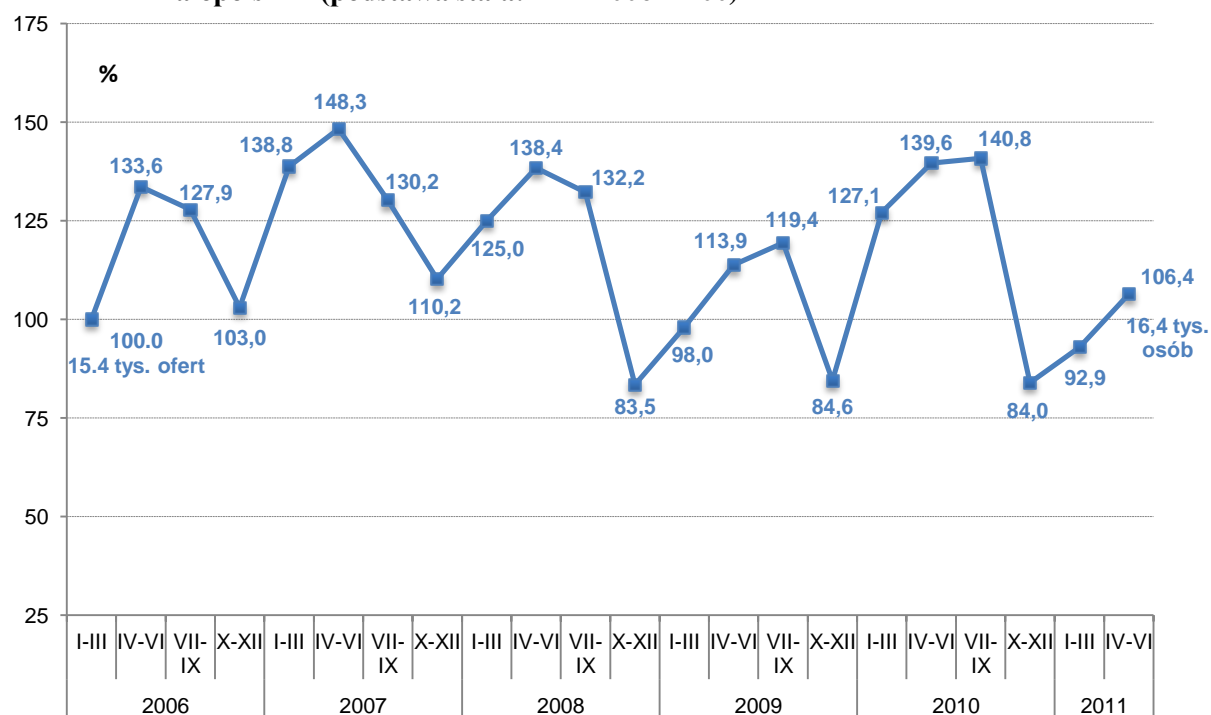
W II kwartale 2011 r. w urzędach pracy zarejestrowało się 12,4 tys. nowych bezrobotnych, tj. o 16,7% mniej niż w I kwartale 2011 r. i 12,4% mniej niż w II kwartale 2010 r. Z ewidencji w II kwartale 2011 r. wyłączono zaś 17,7 tys. osób, czyli o 11,0% więcej niż w I kwartale 2011 r., ale o 5,0% mniej niż przed rokiem. Z powodu podjęcia pracy wyrejestrowanych zostało 7,1 tys. bezrobotnych (o 8,5% mniej niż w poprzednim kwartale i 0,4% więcej niż przed rokiem), co stanowiło 40,0% ogółu wyrejestrowanych bezrobotnych.

Wykr. 19. Bezrobocie rejestrowane w Małopolsce



Źródło: Opracowanie własne

Wykr. 20. Dynamika liczby ofert pracy dla bezrobotnych w urzędach pracy w województwie małopolskim (podstawa stała: I-III 2006 = 100)



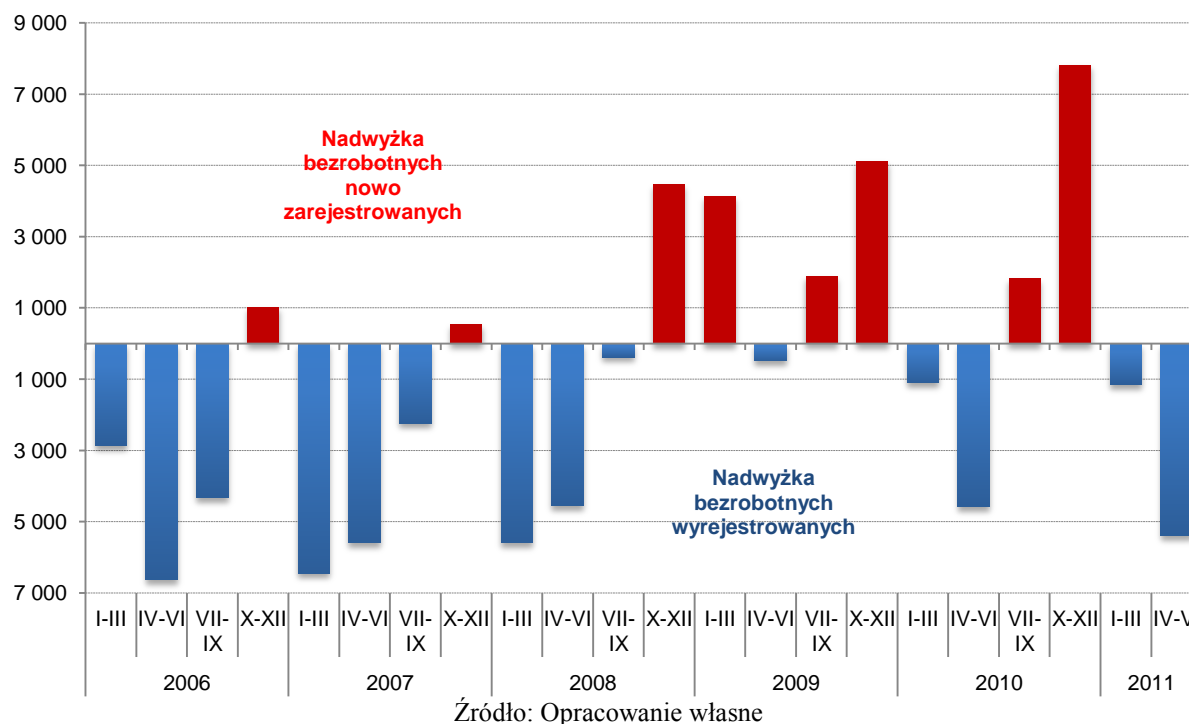
Źródło: Opracowanie własne

W końcu czerwca 2011 r. liczba bezrobotnych zarejestrowanych w powiatowych urzędach pracy wyniosła 136,1 tys. osób i była o 11,9% niższa niż w końcu marca 2011 r. i o 5,5% wyższa niż w końcu czerwca 2010 r. (wykres 19).

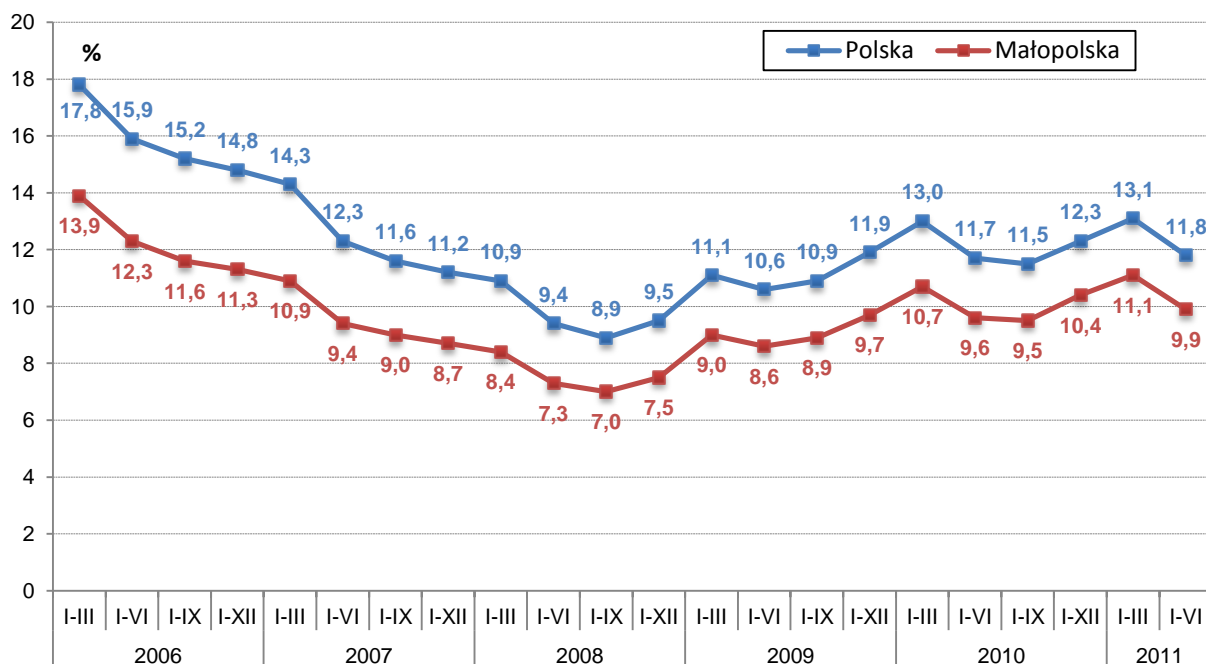
Saldo napływu/odpływu bezrobotnych to różnica między liczbą bezrobotnych nowo zarejestrowanych a liczbą bezrobotnych wyrejestrowanych. Dodatnie saldo oznacza, że więcej bezrobotnych zostało zarejestrowanych niż wyrejestrowanych. Ujemne saldo wskazuje, że więcej bezrobotnych zostało wyrejestrowanych niż zarejestrowanych.

Jak pokazuje wykres 21 lata 2009-2010 były pod względem napływu bezrobotnych znacznie bardziej niekorzystne niż rok 2008 i lata poprzednie. Tylko w jednym kwartale 2009 r. i dwóch pierwszych kwartałach 2010 r. saldo napływu/odpływu bezrobotnych było ujemne, ale nadwyżka bezrobotnych wyrejestrowanych nad nowo zarejestrowanymi z wyjątkiem II kwartału 2010 r. była mniejsza niż w analogicznych okresach lat wcześniejszych. Wysokie były natomiast dodatnie wartości salda, szczególnie te odnotowane w ostatnich kwartałach roku 2009 i 2010. Nadwyżka nowo zarejestrowanych bezrobotnych nad bezrobotnymi wyrejestrowanymi w IV kwartale 2010 r. wyniosła 7,8 tys. i była najwyższą w całym badanym okresie. I kwartał 2011 r. przyniósł spadek salda napływu/odpływu bezrobotnych do wartości ujemnej, zbliżonej do poziomu osiągniętego rok wcześniej. W II kwartale 2011 r. saldo utrzymało się w zakresie wartości ujemnych, osiągając poziom największy od I kwartału 2008 r.

Wykr. 21. Salda napływu/odpływu bezrobotnych w urzędach pracy w woj. małopolskim

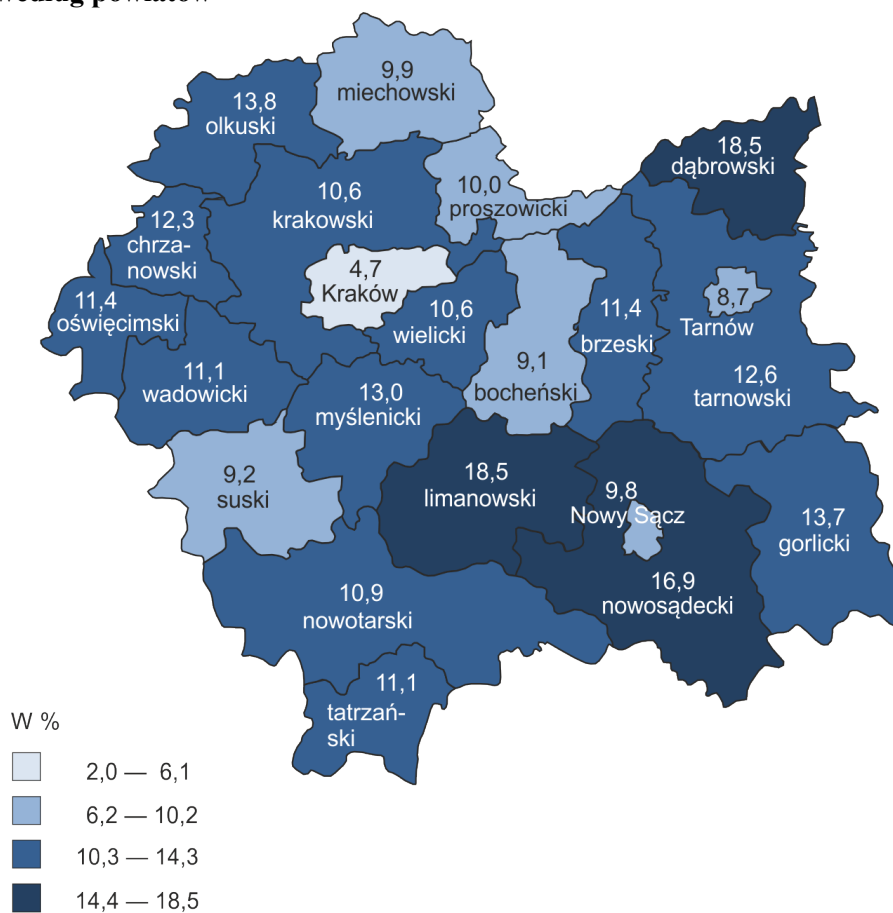


Wykr. 22. Stopa bezrobocia w Polsce i w województwie małopolskim



Źródło: Opracowanie własne na podstawie danych GUS ze sprawozdania MPiPS-01

Wykr. 23. Stopa bezrobocia rejestrowanego w II kwartale 2011 r. w województwie małopolskim według powiatów



Źródło: Opracowanie własne

Stopa bezrobocia w województwie małopolskim podlega podobnym do średniej krajowej wahanom, utrzymując się jednocześnie stale na niższym od niej poziomie. W II kwartale 2011 r. różnica wyniosła 1,9 pkt proc. na korzyść Małopolski (wykres 22).

Najwyższą stopę bezrobocia w regionie odnotowano na koniec czerwca 2011 r., podobnie jak przed kwartałem, w powiecie limanowskim i w powiecie dąbrowskim, gdzie wyniosła ona 18,5% i obniżyła się w stosunku do minionego kwartału o odpowiednio 1,8 pkt proc. (powiat limanowski) i 1,2 pkt proc. (powiat dąbrowski). Najniższą stopę bezrobocia odnotowano natomiast ponownie w Krakowie, gdzie wyniosła ona 4,7% spadając tym samym o 0,3 pkt proc. w stosunku do poprzedniego kwartału i wzrastając o 0,1 pkt proc. względem stanu sprzed roku (wykres 23). W skali roku stopa bezrobocia wzrosła w większości powiatów w województwie – najsilniej w powiecie miechowskim (o 2,2 pkt proc.), tatrzańskim (o 1,8 pkt proc.) i nowotarskim (o 1,0 pkt proc.). Spadki odnotowano z kolei w powiecie brzeskim (o 0,8 pkt proc.), powiecie gorlickim i Mieście Tarnowie (po 0,5 pkt proc.) oraz w powiecie nowosądeckim (o 0,1 pkt proc.). W połowie powiatów województwa małopolskiego liczba zarejestrowanych bezrobotnych nie przekroczyła 5,8 tys. osób.

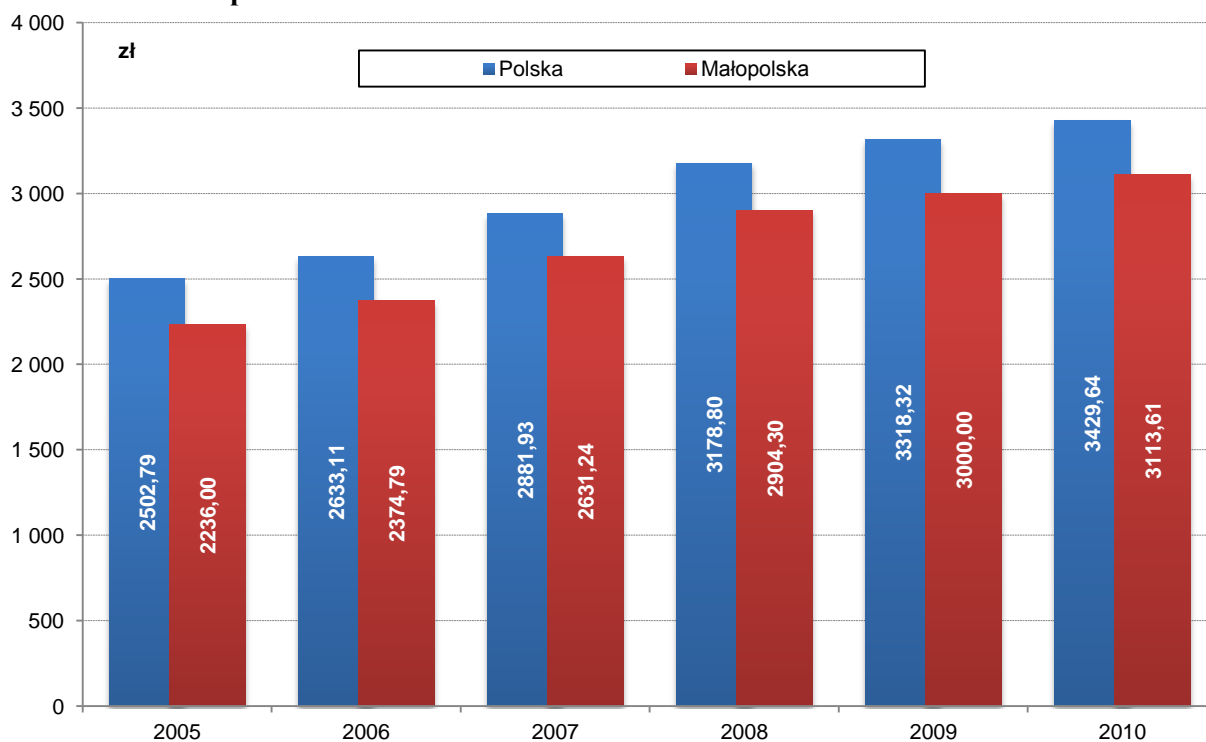
Na koniec czerwca 2011 r. mediana stopy bezrobocia w małopolskich powiatach i miastach na prawach powiatu wyniosła 11,1%, co oznacza, że 10 powiatów województwa miało stopę bezrobocia niższą niż 11,1%, zaś pozostałe 12 wyższą lub równą tej wartości. Dla porównania przed kwartałem wartość mediany w województwie wyniosła 12,8%, a na koniec czerwca 2010 r. 10,4%, natomiast mediana stopy bezrobocia we wszystkich polskich powiatach i miastach na prawach powiatu wynosiła w analogicznych okresach czasu odpowiednio: 13,7% (koniec czerwca 2011 r.), 15,2% (koniec marca 2011 r.) i 13,9% (koniec czerwca 2010 r.).

Rozdział 7. Wynagrodzenia

W 2010 r. średnie miesięczne wynagrodzenie brutto w sektorze przedsiębiorstw w województwie małopolskim osiągnęło poziom 3113,61 zł, co dało 3,8% wzrost w odniesieniu do roku 2009. Tym samym tempo wzrostu przeciętnego miesięcznego wynagrodzenia brutto w Małopolsce było wyższe niż rok wcześniej - w 2009 r. wzrosło o 3,3% w stosunku rocznym.

Z kolei w Polsce średnie miesięczne wynagrodzenie brutto w sektorze przedsiębiorstw wzrosło w tym czasie o 3,4% i wyniosło w 2010 r. 3429,64 zł (wykres 24).

Wykr. 24. Przeciętne miesięczne wynagrodzenie brutto w sektorze przedsiębiorstw w Polsce i Małopolsce



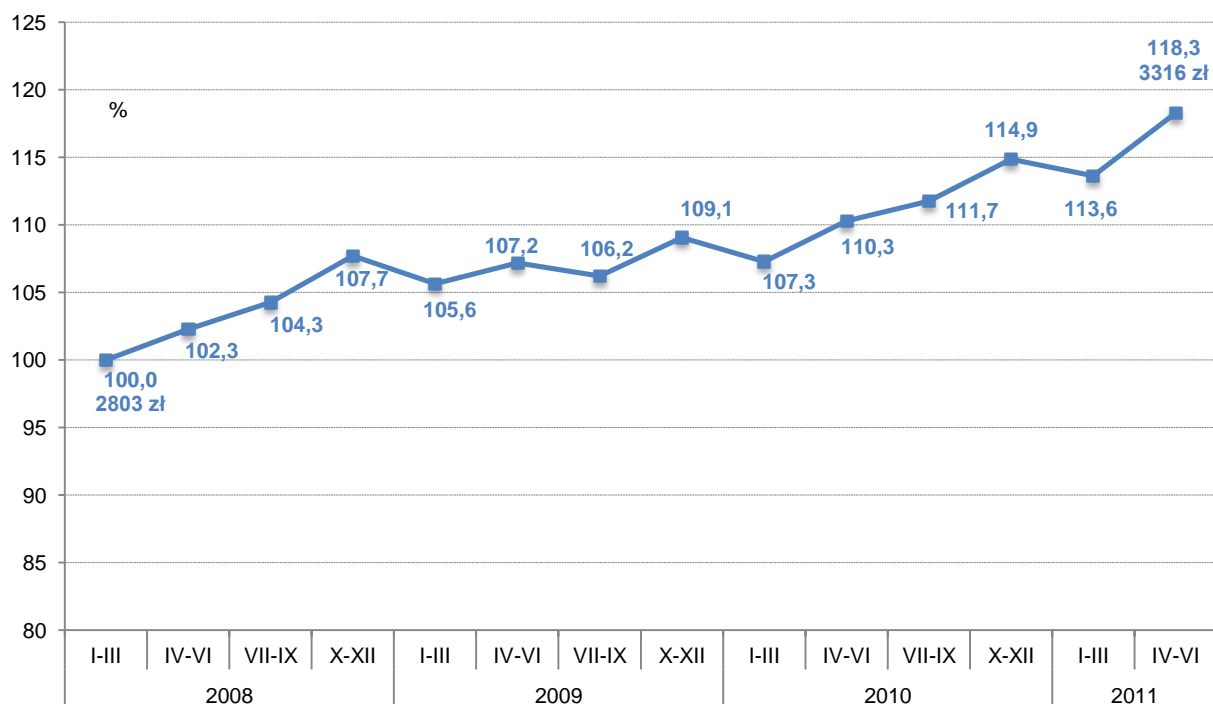
Źródło: Opracowanie własne na podstawie danych GUS ze sprawozdania DG-1

W II kwartale 2011 r. przeciętne miesięczne wynagrodzenie brutto w sektorze przedsiębiorstw w województwie małopolskim wzrosło w ujęciu rocznym o 7,2% do wysokości 3315,91 zł. (wykres 25).

Tabl. 5. Przeciętne miesięczne wynagrodzenie brutto w sektorze przedsiębiorstw w województwie małopolskim

Okres	2007	2008	2009	2010	2011
I	2 427,06	2 726,80	2 939,21	2 946,10	3 100,99
II	2 469,47	2 730,04	3 156,69	2 905,67	3 088,65
III	2 593,35	2 936,55	3 529,79	3 170,94	3 372,49
IV	2 501,57	2 861,84	3 314,74	3 087,33	3 261,12
V	2 540,80	2 788,76	2 891,01	3 017,75	3 213,02
VI	2 544,59	2 951,88	3 139,11	3 135,70	3 357,63
VII	2 619,42	2 975,88	3 008,51	3 122,05	
VIII	2 596,71	2 891,32	2 982,94	3 105,77	
IX	2 606,05	2 917,44	2 992,18	3 128,69	
X	2 743,64	2 977,13	2 977,29	3 109,86	
XI	2 731,03	2 983,23	3 084,70	3 191,89	
XII	2 834,29	3 069,65	3 152,31	3 378,53	

Źródło: Opracowanie własne na podstawie danych GUS ze sprawozdania DG-1

Wykr. 25. Dynamika przeciętnego miesięcznego wynagrodzenia brutto w sektorze przedsiębiorstw w województwie małopolskim (podstawa stała: I-III 2008=100)

Źródło: Opracowanie własne

W poszczególnych miesiącach II kwartału 2011 r. przeciętne miesięczne wynagrodzenie w sektorze przedsiębiorstw wahało się pomiędzy 3,2 tys. zł, a 3,4 tys. zł (tablica 5). W czerwcu 2011 r. średnie wynagrodzenie brutto w sektorze przedsiębiorstw w województwie małopolskim wyniosło 3357,63 zł, co stanowiło 93,1% średniej krajowej. W odniesieniu do maja 2011 r. wynagrodzenie zwiększyło się o 4,5%, natomiast w ujęciu

rocznym było wyższe o 7,1%. Przeciętne wynagrodzenie w kraju wyniosło 3607,08 zł i wzrosło zarówno w odniesieniu do poprzedniego miesiąca, jak i analogicznego okresu 2010 r., odpowiednio o 3,5% i 5,9%.

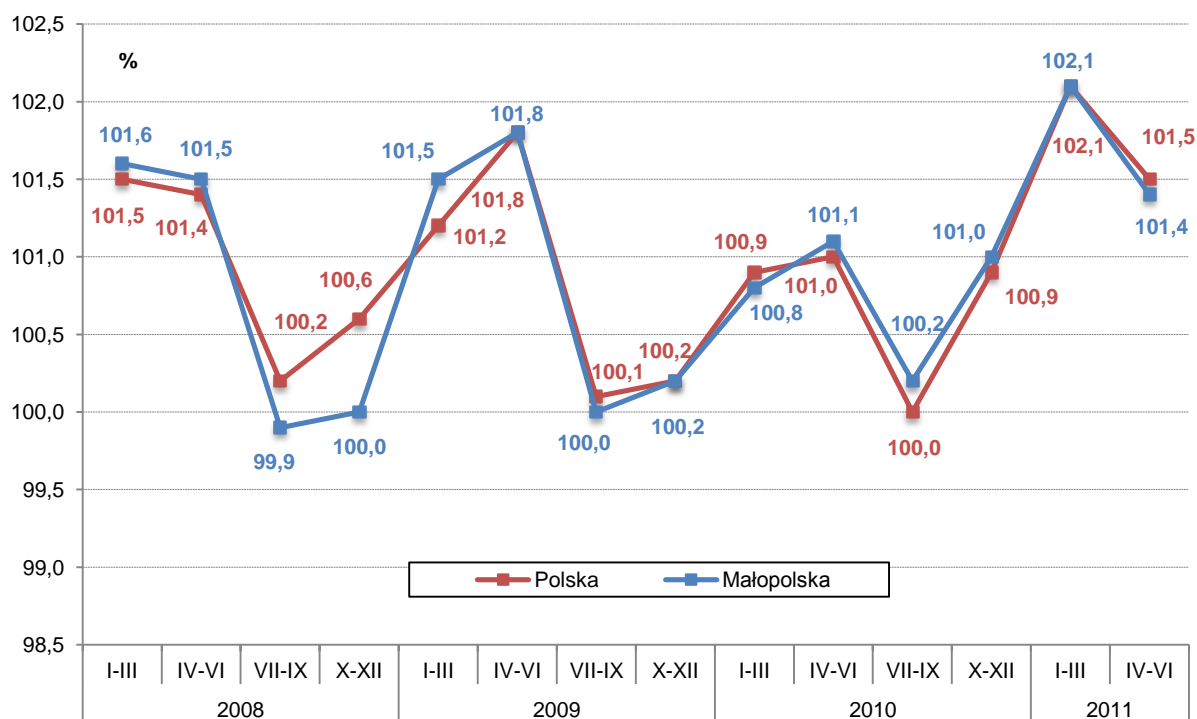
Wartość dynamiki przeciętnego miesięcznego wynagrodzenia brutto odnotowana w II kwartale 2011 r. w porównaniu z poprzednim okresem wzrosła o 4,7 pkt proc. Była ona najwyższą w analizowanym okresie i wyniosła 118,3%. Kolejna co do wielkości wartość z IV kwartału 2010 r. wyniosła 114,9% i była tym samym o 3,4 pkt proc. niższa (wykres 25).

Rozdział 8. Konsumpcja

Począwszy od roku 2008 wartość wskaźnika cen towarów i usług konsumpcyjnych dla województwa małopolskiego kształtowała się na podobnym poziomie jak w kraju. Największa różnica widoczna była w ostatnich kwartałach 2008, kiedy to inflacja krajowa przewyższyła inflację w Małopolsce.

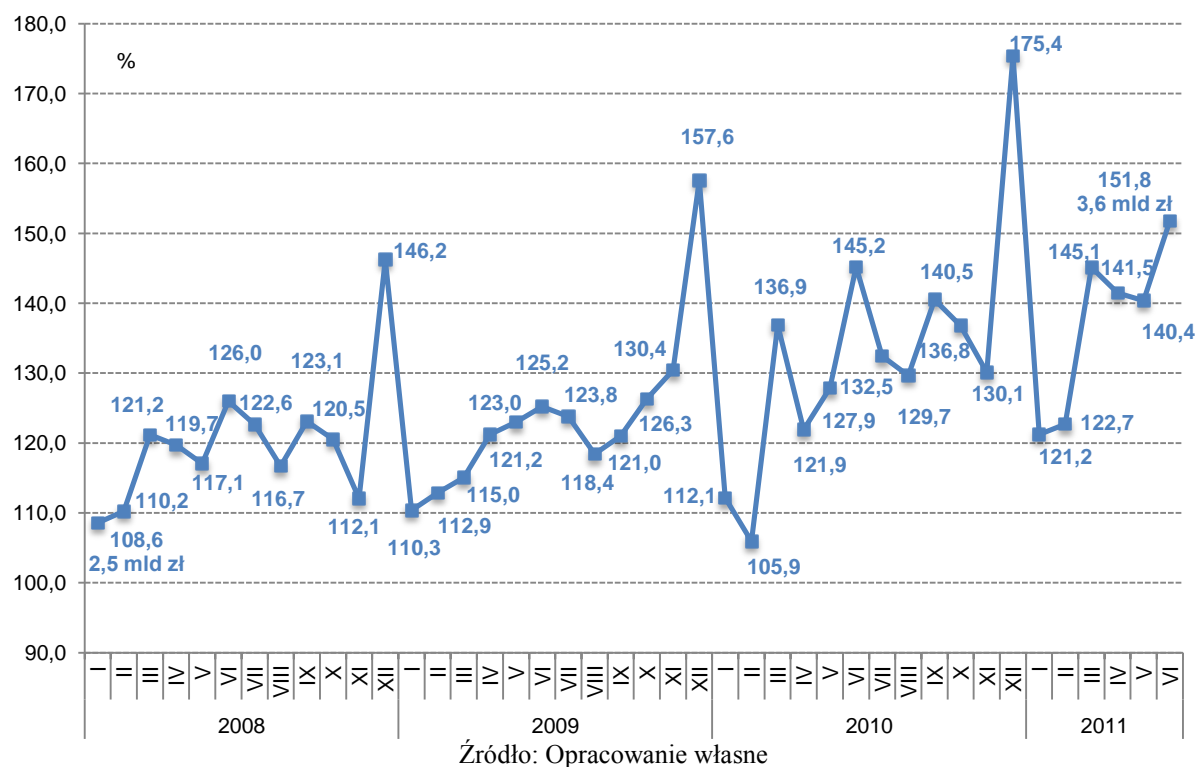
W I kwartale 2011 r. zanotowano identyczną wartość wskaźnika inflacji zarówno dla Polski, jak i województwa. Natomiast już w II kwartale 2011 r. wartość ta w województwie małopolskim była niższa od wartości odnotowanej dla Polski i wyniosła 101,4%. W analizowanym kwartale w porównaniu z I kwartałem 2011 r. nastąpił wzrost cen towarów i usług konsumpcyjnych w Polsce i w województwie małopolskim odpowiednio o 1,5% i 1,4%.

Wykr. 26. Wskaźnik cen towarów i usług konsumpcyjnych w województwie małopolskim i w Polsce (poprzedni kwartał = 100)



Źródło: Opracowanie własne

Wykr. 27. Dynamika sprzedaży detalicznej towarów w województwie małopolskim (podstawa stała: I 2007 =100)

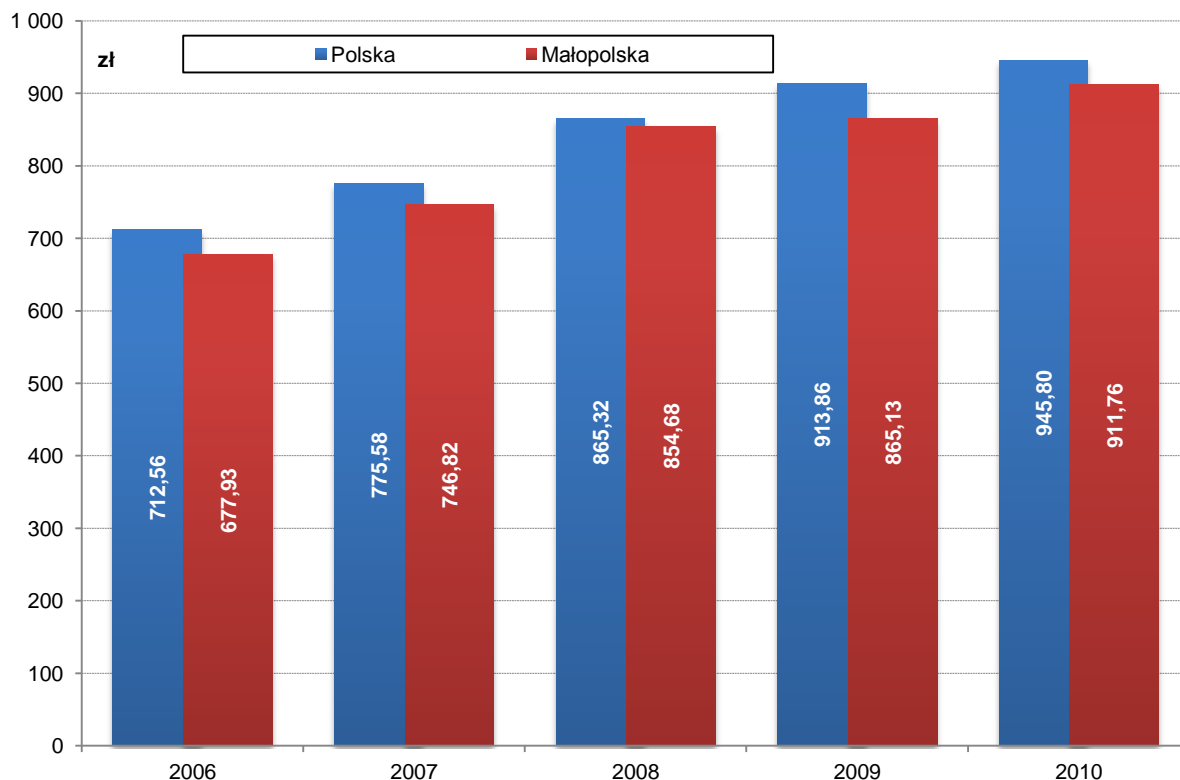


W miesięcznej dynamice sprzedaży detalicznej towarów można zauważyć pewną sezonowość pojawiającą się rok do roku. W ostatnich latach w miesiącu styczniu następował znaczny spadek dynamiki sprzedaży, po czym w kolejnych miesiącach widoczny był jej wzrost. Od 2010 roku w województwie małopolskim można zaobserwować znaczne ożywienie w sprzedaży detalicznej. Fakt ten może świadczyć o tym, iż mieszkańcy Małopolski przestali obawiać się kryzysu gospodarczego.

Analizując dwa pierwsze kwartały roku 2011 można zaobserwować zwiększenie wydatków mieszkańców województwa na zakup towarów na przestrzeni badanych lat. Początek roku 2011 przyniósł wzrost sprzedaży detalicznej w I kwartale o 9,6% w porównaniu do analogicznego okresu roku 2010, natomiast w II kwartale 2011 r. odnotowano wzrost na poziomie 9,8%.

W czerwcu 2011 r. wartość sprzedaży osiągnęła 3,6 mld zł, czyli 51,8% więcej niż w styczniu 2007 roku oraz o 4,5% więcej niż w analogicznym okresie 2010 roku.

Wykr. 28. Przeciętne miesięczne wydatki na towary i usługi konsumpcyjne na 1 osobę (wartości nominalne)

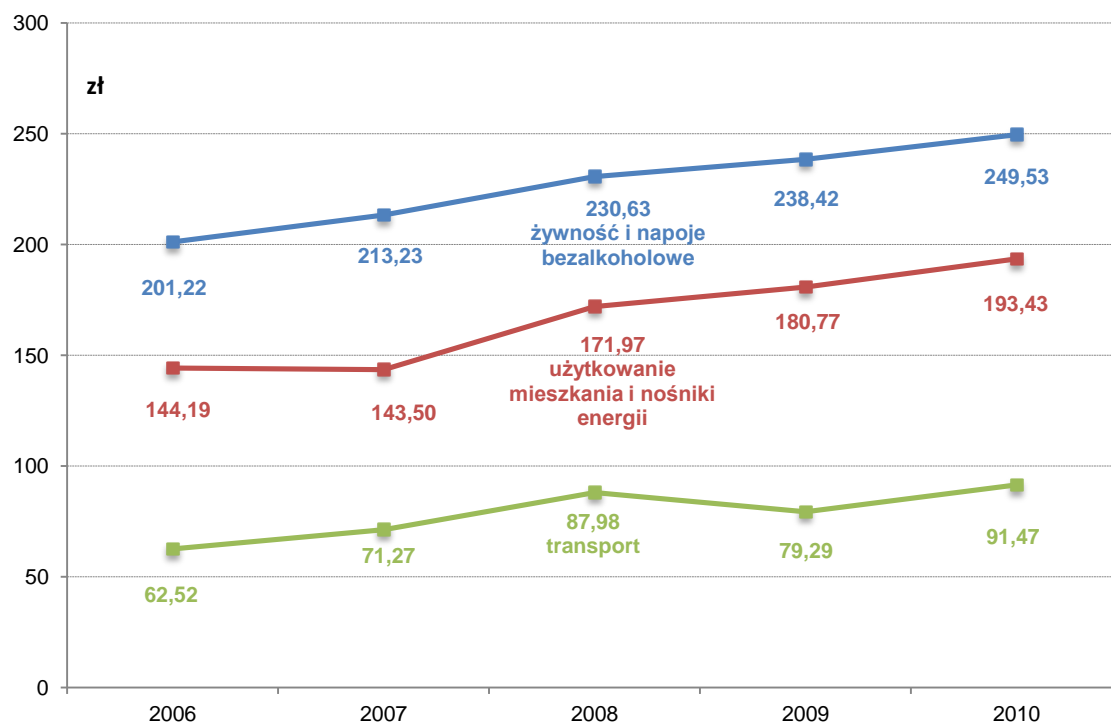


Źródło: Opracowanie własne

W 2010 r. przeciętne miesięczne wydatki na towary i usługi konsumpcyjne w gospodarstwach domowych na 1 osobę w Małopolsce kształtowały się na poziomie 911,76 zł, co dało 5,4% wzrost w odniesieniu do roku 2009 (wykres 28). Tym samym tempo wzrostu średnich miesięcznych wydatków konsumpcyjnych na 1 osobę w województwie małopolskim było wyższe niż rok wcześniej - w 2009 r. wzrosły one niewiele, bo zaledwie o 1,2% w stosunku rocznym. Z kolei w Polsce przeciętne miesięczne wydatki konsumpcyjne na 1 osobę wzrosły w tym czasie o 3,5% i wyniosły w 2010 r. 945,80 zł.

Warto zauważyć, iż na przestrzeni analizowanych lat wartości badanego wskaźnika charakteryzujące Małopolskę były niższe od wartości dla Polski. Największa różnica wystąpiła w 2009 r., kiedy przeciętne wydatki konsumpcyjne w województwie małopolskim były niższe o 5,3% w porównaniu do wartości dla Polski.

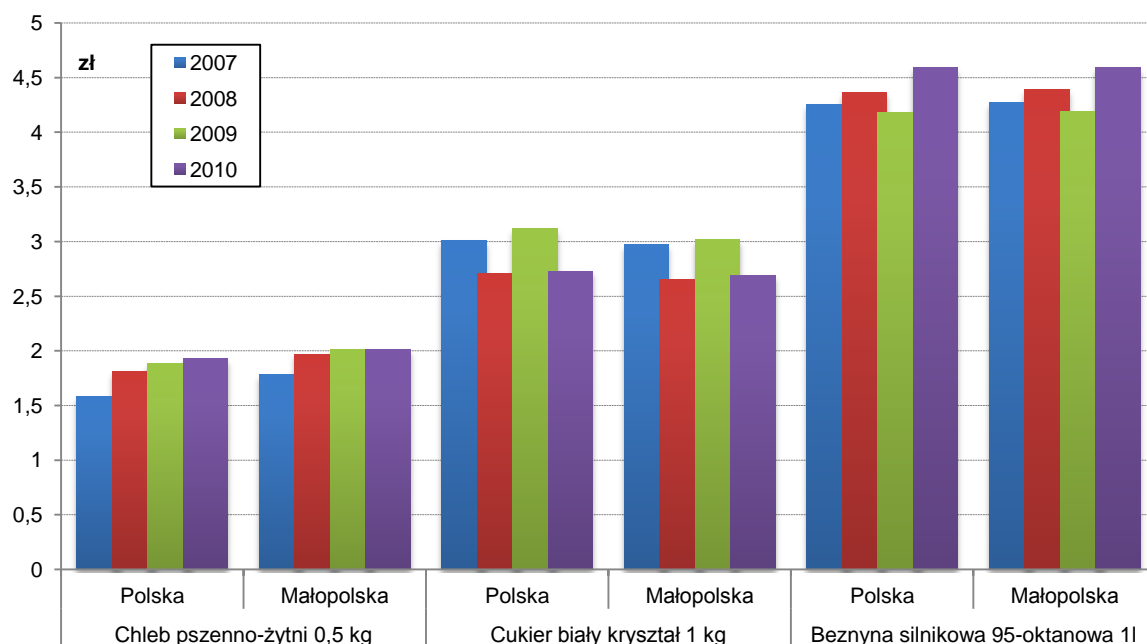
Wykr. 29. Przeciętne miesięczne wydatki w województwie małopolskim na niektóre towary na 1 osobę



Źródło: Opracowanie własne

W 2010 r. można zaobserwować wzrost przeciętnych miesięcznych wydatków na 1 osobę z przeznaczeniem na żywność i napoje alkoholowe, użytkowanie mieszkania i nośniki energii oraz transport (wykres 29). W odniesieniu do roku 2009 wzrost ten wyniósł odpowiednio 4,7%, 7,0% i 15,4%.

Wykr. 30. **Przeciętne miesięczne ceny detaliczne niektórych towarów i usług konsumpcyjnych z grupy Żywność i napoje bez alkoholowe i Transport**

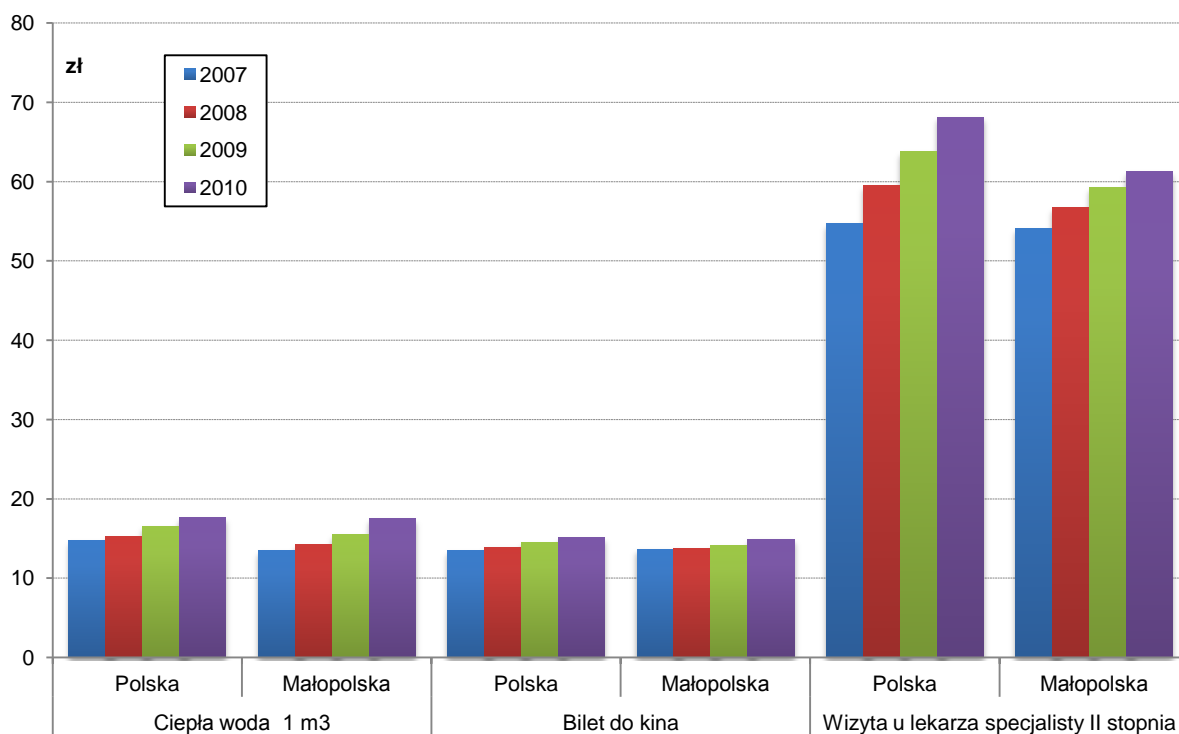


Źródło: Opracowanie własne

Porównując średnie ceny wybranych towarów konsumpcyjnych (wykres 30) można stwierdzić, że średnia cena chleba w Małopolsce jest wyższa niż w skali całego kraju. Odmienna sytuacja występuje w przypadku cukru, który w Małopolsce był w latach 2007-2010 tańszy niż w całej Polsce. Można też zauważyć, że zmiany cen następujące w czasie są zbliżone zarówno w Polsce, jak i województwie małopolskim.

W przypadku wybranego towaru z grupy *Transport* – benzyny silnikowej, jej średnia cena w 2010 roku w Małopolsce była równa średniej cenie krajowej.

Wykr. 31. Przeciętne miesięczne ceny detaliczne niektórych towarów i usług konsumpcyjnych z grupy *Mieszkanie, Zdrowie oraz Rekreacja i kultura*



Źródło: Opracowanie własne

Mieszkańcy Małopolski ponoszą nieznacznie niższe koszty związane z użyciem 1 m³ ciepłej wody w porównaniu do przeciętnej ceny ogólnokrajowej przypadającej na ten rodzaj usług (wykres 31). Istotną różnicę w cenach można dostrzec w przypadku opłat za wizytę u lekarza specjalisty II stopnia. Średnie ceny za tą usługę w Małopolsce w 2010 roku były o 10% niższe niż w skali całego kraju.

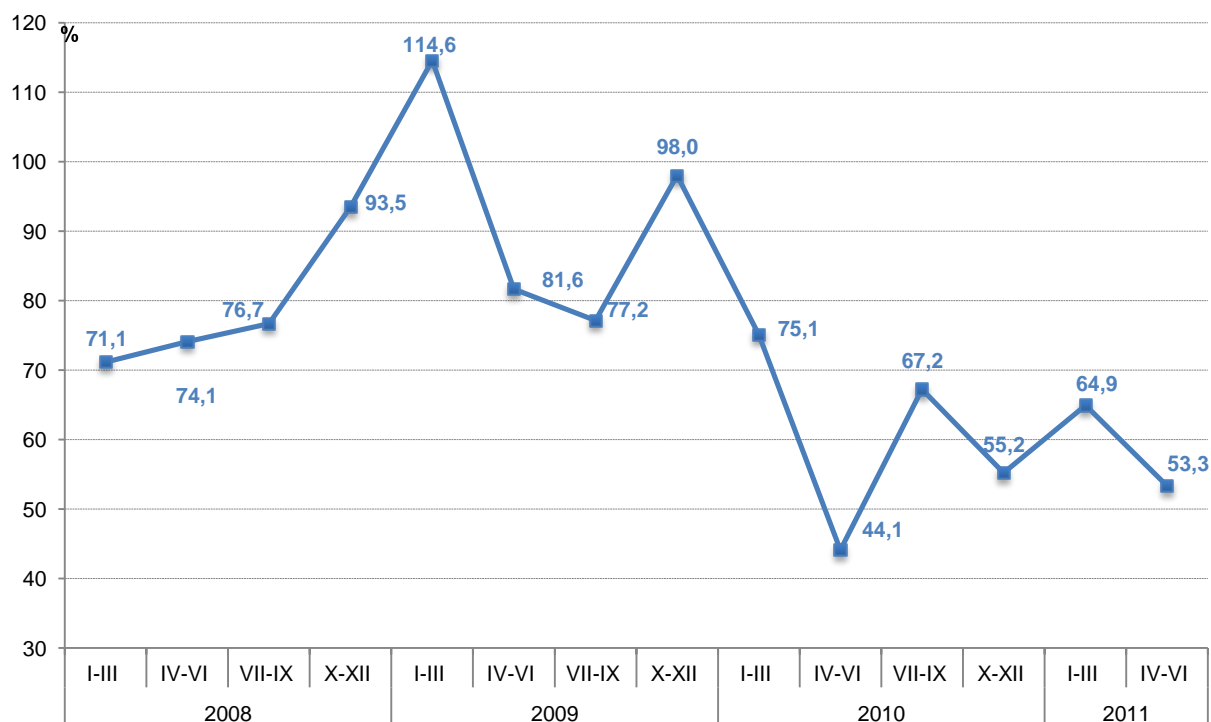
Porównując cenę biletu do kina, jako usługi z grupy *Rekreacja i kultura*, można stwierdzić, iż zarówno w Polsce, jak i województwie małopolskim, kształtują się średnio na tym samym poziomie.

Rozdział 9. Mieszkalnictwo

Według wstępnych danych w I półroczu 2011 r. w Małopolsce oddano do użytkowania 5988 mieszkań czyli o 1,1% mniej niż w analogicznym okresie 2010 r. i 39,9% w porównaniu do 2009 r.. W miesiącach styczeń – czerwiec, również dla Polski odnotowano spadki liczby mieszkań oddanych do użytkowania odpowiednio o 13,1% i 27,2%. W samym II kwartale br. oddano do użytkowania 2707 mieszkań czyli 21% więcej niż w analogicznym okresie ub. roku.

Mimo to jest to ponad 1,5 razy mniejsza wartość niż w II kwartale 2009 r.. Liczba mieszkań oddanych do użytkowania w województwie małopolskim w miesiącach kwiecień - czerwiec 2011 r. stanowi 9,7% mieszkań oddanych do użytkowania w Polsce, czyli o 2,2 pkt proc. więcej niż w odpowiadającym okresie 2010 r..

Wykr. 32. Dynamika liczby mieszkań oddanych do użytkowania w Małopolsce (podstawa stała: I-III 2006= 100)



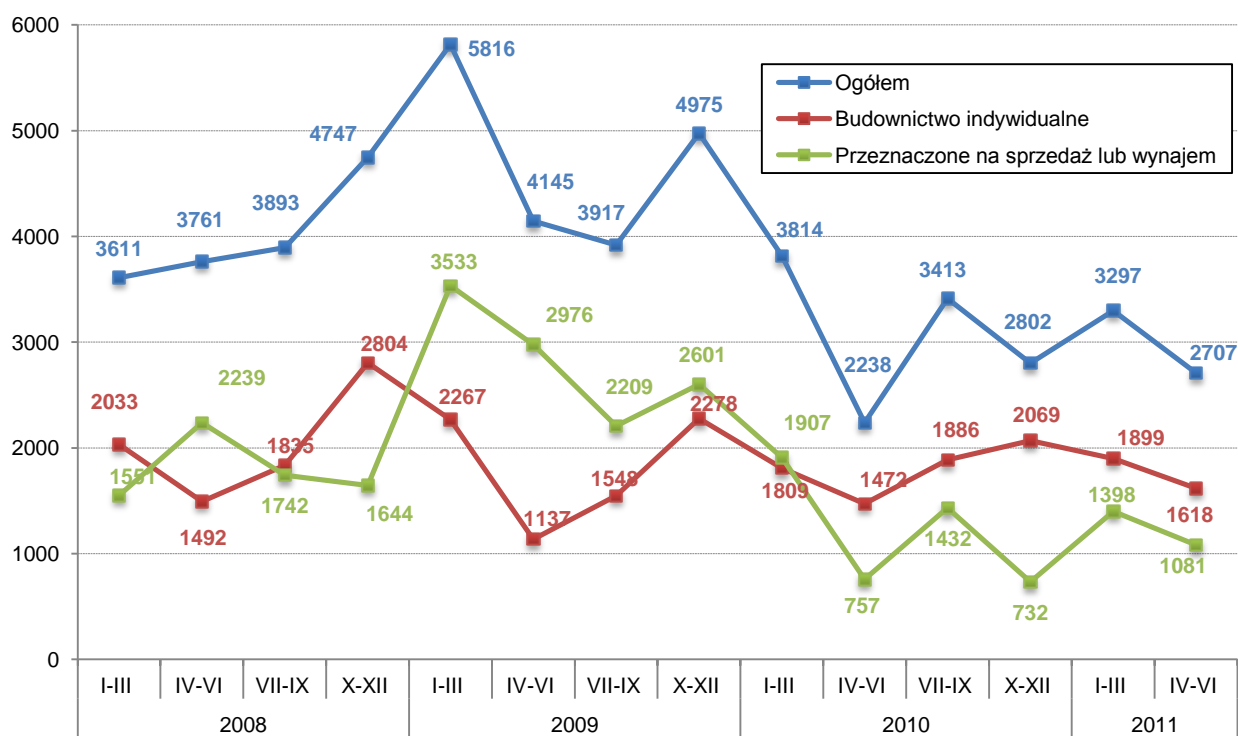
Źródło: Opracowanie własne

W II kwartale 2011 roku w województwie małopolskim w mieszkalnictwie budownictwo indywidualne przewyższało inwestycje przeznaczone na sprzedaż lub wynajem, stanowiąc 59,8% ogólnej liczbie mieszkań oddanych do użytku. W miesiącach styczeń – czerwiec udział mieszkań w ramach budownictwa indywidualnego w ogólnej liczbie mieszkań oddanych do użytku wynosił 60,7% dla Polski i odpowiednio 58,1% dla

Małopolski. Co oznacza spadek różnicy pomiędzy budownictwem indywidualnym, a przeznaczonym na sprzedaż lub wynajem w stosunku do IV kwartału 2010 roku (udział ten wynosił 73,8%) ale równocześnie wzrost o 2,2 pkt proc. w porównaniu do I kwartału 2010 r..

W okresie kwiecień - czerwiec br. mieszkań oddanych przez inwestorów indywidualnych było 1618, tj. o 9,9 % więcej niż w analogicznym okresie ub. roku ale równocześnie o 14,8% mniej niż w okresie styczeń – marzec br. roku. W drugim kwartale 2011 roku liczba mieszkań przeznaczonych na sprzedaż lub wynajem wynosiła 1081, tj. o 42,8% więcej niż w odpowiadającym mu kwartale 2010 roku ale równocześnie o 22,7% mniej niż w pierwszym kwartale 2011 roku. Podobnie wygląda sytuacja w skali kraju, nastąpił wzrost liczby mieszkań zarówno w budownictwie indywidualnym jak i w liczbie mieszkań przeznaczonych pod wynajem w stosunku do analogicznego okresu ub. roku odpowiednio o 4,2% i 5,6%.

Wykr. 33. Liczba mieszkań oddanych do użytkowania w Małopolsce

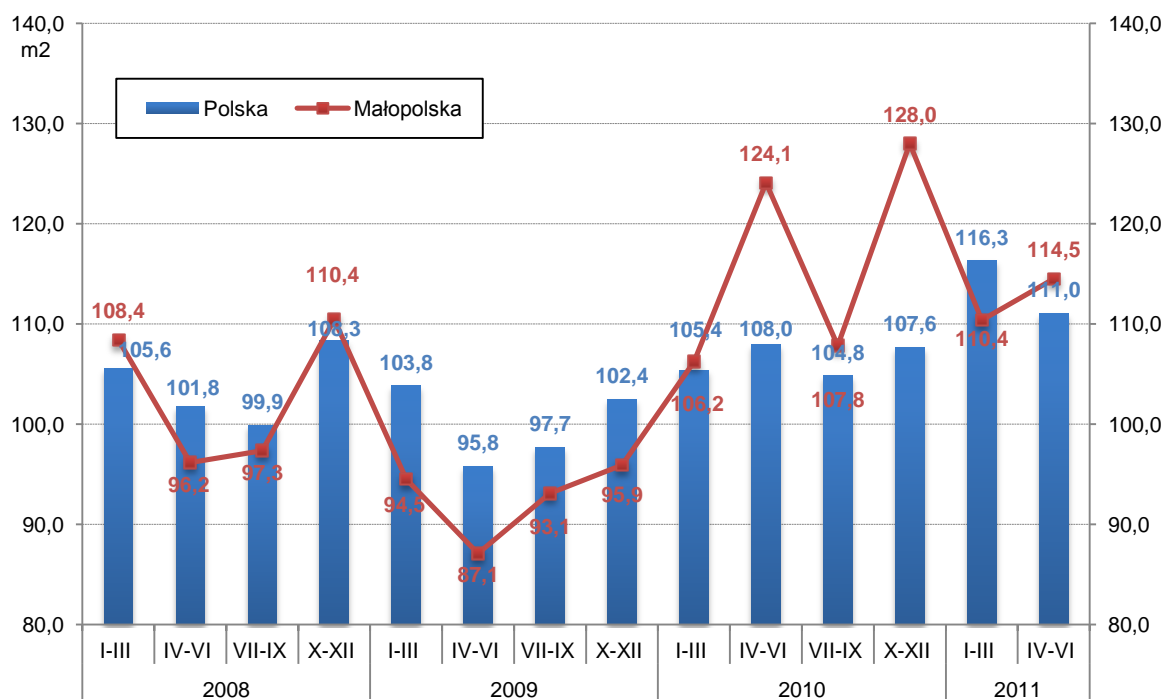


Źródło: Opracowanie własne

Powierzchnia użytkowa mieszkania jest to suma powierzchni wszystkich pomieszczeń znajdujących się w obrębie mieszkania, a w szczególności: pokoi, kuchni (z oknem i bez okna), spiżarni, przedpokoi, alków, holi, łazienek, ubikacji, obudowanej werandy, ganku, garderoby oraz innych pomieszczeń służących mieszkalnemu lub gospodarczym potrzebom mieszkańców bez względu na ich przeznaczenie i sposób użytkowania².

Przeciętna powierzchnia użytkowa plasując Małopolskę ma 6 pozycji w porównaniu do innych województw. Największą powierzchnią użytkową mieszkań oddanych cechowało się województwo podkarpackie (ok. 141 m²) a najmniejszą województwo pomorskie (ok. 97 m²). W porównaniu do średniej krajowej powierzchnia użytkowa mieszkań oddanych w województwie ulegała wahaniom. W przypadku wszystkich kwartałów ub. roku wskaźnik ten był większy dla Małopolski niż dla Polski, natomiast w I kwartale br. przyjął on wartość niższą o ok. 6 m² aby II kwartale znowu osiągnął wartość wyższą o ok. 3 m².

Wykr. 34. Przeciętna powierzchnia użytkowa mieszkań oddanych do użytkowania w Polsce i Małopolsce

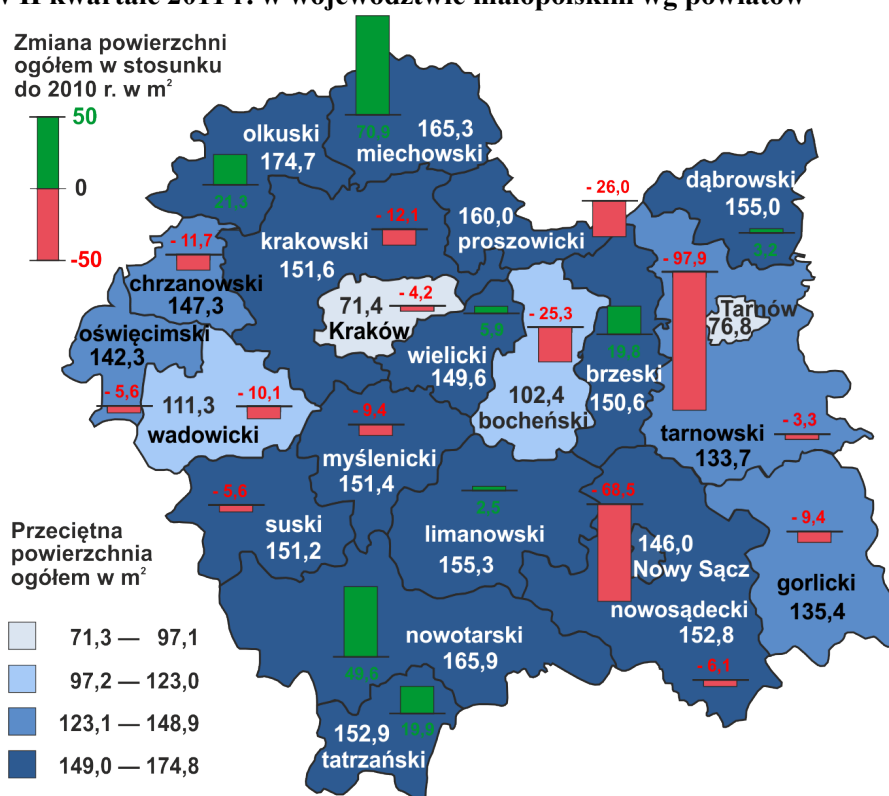


Źródło: Opracowanie własne

² Gospodarka mieszkaniowa w 2009 r., GUS, Warszawa 2010 r., s. 14

Przeciętna powierzchnia użytkowa mieszkań oddanych do użytkowania w II kwartale 2011 r. w województwie małopolskim wahała się od 71,4 m² dla Krakowa do 174,7 m² dla powiatu olkuskiego. Niska wartość wskaźnika wystąpiła również w Tarnowie 76,8 m², natomiast Nowy Sącz z przeciętną powierzchnią użytkową mieszkań oddanych do użytkowania 146,0 m² zajmował 15 pozycję w województwie. Najniższą wartość wskaźnika w powiatach ziemskich miał powiat bocheński 102,4 m². Niską wartości przeciętnej powierzchni użytkowej mieszkań oddanych do użytkowania, w II kwartale br. w Krakowie i Tarnowie, można tłumaczyć ograniczoną dostępnością przestrzeni pod zabudowę na terenie miast co natomiast nie tłumaczy znacznie większej wartości wskaźnika dla Nowego Sącza.

Wykr. 35. Przeciętna powierzchnia użytkowa mieszkań oddanych do użytkowania w II kwartale 2011 r. w województwie małopolskim wg powiatów

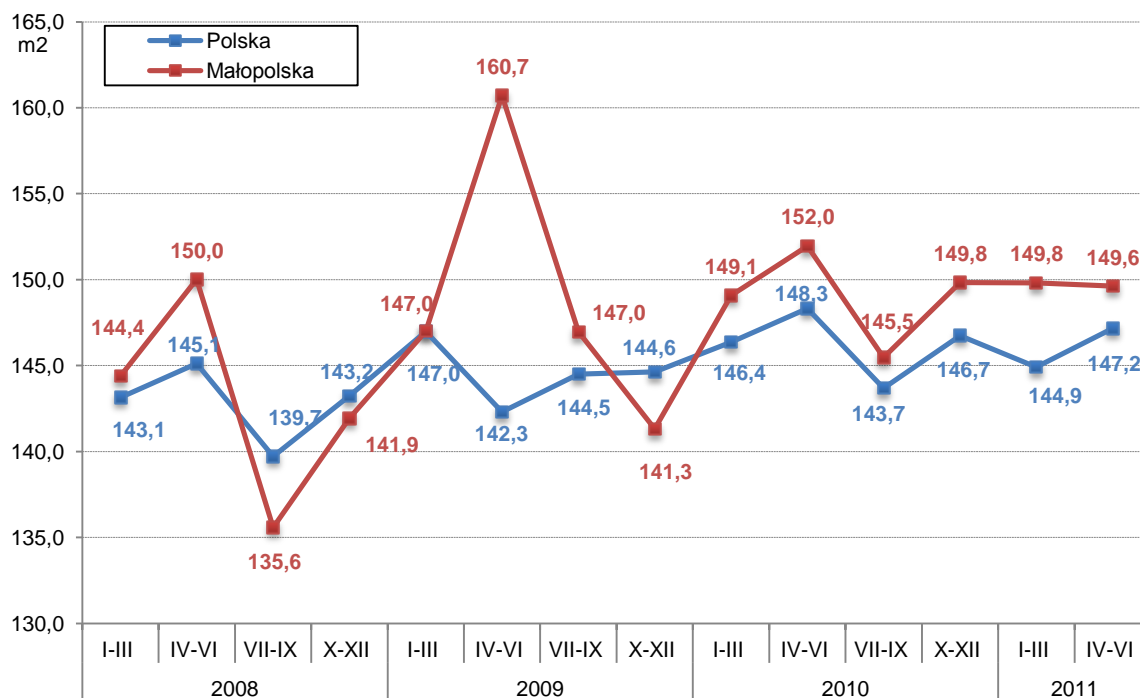


Źródło: Opracowanie własne

W przypadku przeciętnej powierzchni użytkowej mieszkań indywidualnych w II kwartale 2011 r. województwo małopolskie plasuje się na trzeciej pozycji w skali kraju za województwem podlaskim i opolskim oraz dodatkowo wskaźnik ten był większy dla Małopolski o ok. 2 m².

Natomiast w obrębie województwa małopolskiego wartość tego wskaźnika kształtowała się od 122,9 m² w przypadku powiatu bocheńskiego do 176,7 m² dla powiatu tatrzańskiego. Kraków uplasował się na 17 pozycji z przeciętną powierzchnią użytkową mieszkania na poziomie 145,1 m².

Wykr. 36. Przeciętna powierzchnia użytkowa mieszkań indywidualnych oddanych do użytkowania w Polsce i Małopolsce



Źródło: Opracowanie własne

Rozdział 10. Turystyka

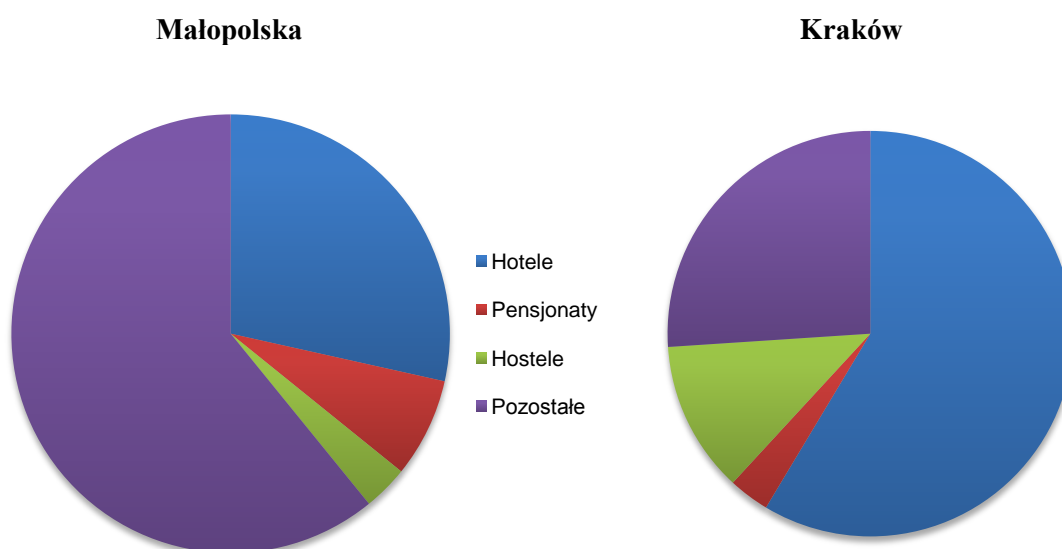
Województwo małopolskie jest jednym z najczęściej odwiedzanych przez turystów województwem w Polsce. W drugim kwartale 2011 roku w Małopolsce skorzystało z noclegów około 825 tys. turystów, co było drugim wynikiem w kraju, jedynie za województwem mazowieckim. Turyści korzystający z noclegów w II kwartale 2011 roku w Małopolsce stanowili 14,3% wszystkich turystów korzystających z noclegów w Polsce. Jeszcze większy był udział turystów zagranicznych, który wynosił 21,1% ogólnej liczby turystów korzystających z noclegów w kraju.

Obiekty zbiorowego zakwaterowania

Ogólna liczba małopolskich obiektów zbiorowego zakwaterowania wynosiła w 2010 roku 874. Była więc mniejsza o 2,2% niż w roku 2009, kiedy obiektów takich było 894. W 2010 roku wzrosła natomiast o 10,3% w porównaniu do roku poprzedniego liczba obiektów noclegowych w samym Krakowie.

Struktura obiektów zbiorowego zakwaterowania w województwie różniła się od struktury w Krakowie (wykres 37).

Wykr. 37. Porównanie struktury obiektów noclegowych w województwie małopolskim i Krakowie (stan na 30.VII.2010 r.)



Źródło: Opracowanie własne

W województwie małopolskim udział hoteli w ogólnej liczbie obiektów zbiorowego zakwaterowania w 2010 roku wynosił 28,5%. Pensjonaty stanowiły 7,3% obiektów noclegowych w województwie, a hostele 3,3%.

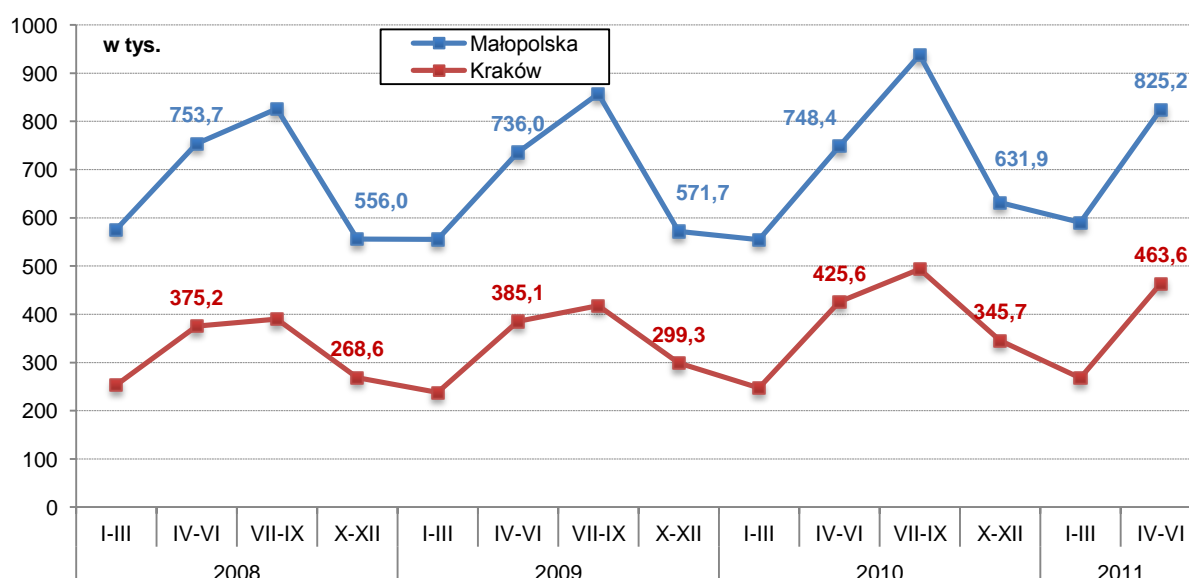
W Krakowie udział hoteli w ogólnej liczbie obiektów zbiorowego zakwaterowania wynosił w 2010 roku 58,6%. Duży był też udział hosteli wynoszący 12,1%. Pensjonaty stanowiły natomiast jedynie 3,3% wszystkich obiektów noclegowych w mieście.

W całym województwie małopolskim w ciągu ostatnich lat wzrastała liczba hoteli i hosteli. Wzrost liczby hoteli w 2010 roku wyniósł w porównaniu do 2009 roku 7,8%, a liczba hosteli wzrosła w tym czasie z 8 do 29. Nieznacznie zmniejszyła się w 2010 roku liczba pensjonatów w Małopolsce – spadek o 7,2% w porównaniu do roku 2009.

Korzystający z noclegów

Od kilku lat można obserwować w województwie małopolskim zjawisko sezonowości w liczbie turystów korzystających z noclegów w poszczególnych kwartałach. II kwartał cechował dotychczas wzrost liczby korzystających w porównaniu do kwartału pierwszego. Podobnie było i w 2011 roku, kiedy to liczba turystów korzystających z noclegów w Małopolsce wynosiła w II kwartale 825162. Liczba ta była o 39,7% wyższa niż w I kwartale 2011 roku. Natomiast porównując II kwartał roku 2011 do analogicznego okresu roku 2010 zauważyć można, że nastąpił wzrost liczby turystów korzystających z noclegów w Małopolsce o 10,2%.

Wykr. 38. Korzystający z noclegów w obiektach zbiorowego zakwaterowania w Małopolsce i Krakowie



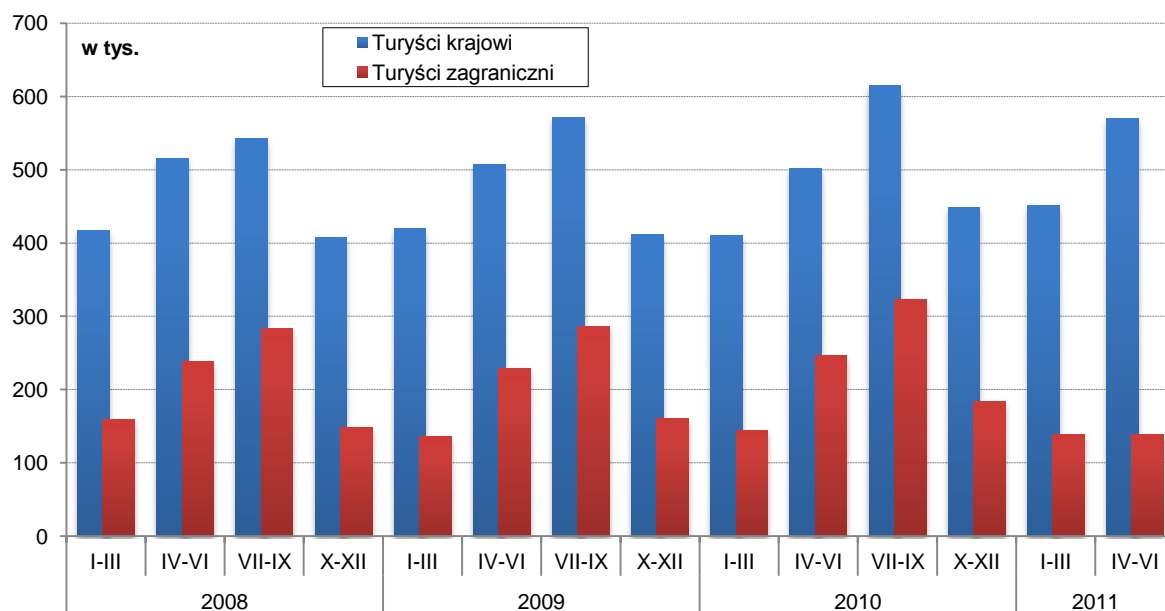
Źródło: Opracowanie własne

Podobna sytuacja obserwowana była w Krakowie. W II kwartale 2011 liczba korzystających z noclegów w Krakowie wzrosła w porównaniu do analogicznego kwartału 2010 roku o 8,9% (wykres 38).

Turyści zagraniczni stanowili w II kwartale 2011 roku 31,0% ogólnej liczby turystów korzystających z noclegów w Małopolsce. Ich liczba w tym okresie była o 3,7% wyższa niż w analogicznym kwartale roku 2010.

W samym Krakowie turyści zagraniczni stanowili 52,0% wszystkich turystów korzystających z noclegów w tym mieście w II kwartale 2011 roku. Liczba turystów w tym okresie była wyższa o 3,1% niż w II kwartale roku 2010 (wykres 38).

Wykr. 39. Korzystający z noclegów w obiektach zbiorowego zakwaterowania w Małopolsce

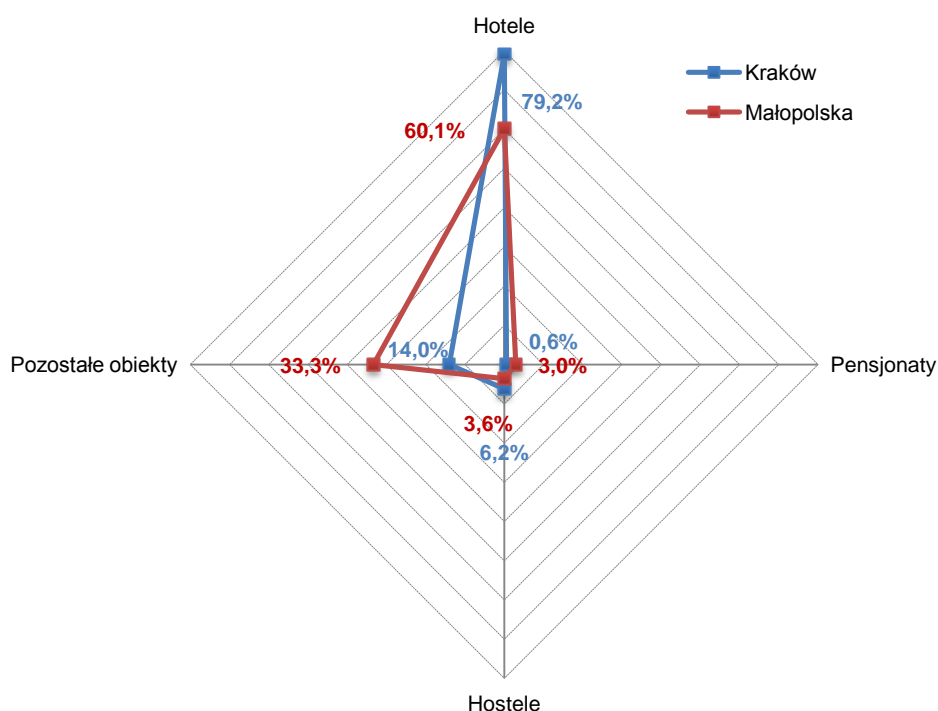


Źródło: Opracowanie własne

Wśród osób korzystających z noclegów w województwie małopolskim w II kwartale 2011 roku najwyższy był udział osób, które skorzystały z noclegów w hotelach – 60,1%. Z noclegów w pensjonatach skorzystało 3,0% turystów, a z noclegów w hostelach 3,6%. Pozostali turyści korzystali z innych obiektów zbiorowego zakwaterowania.

W Krakowie najczęściej w II kwartale 2011 roku turyści korzystali z noclegów w hotelach – tę formę zakwaterowania wybrało 79,2% turystów odwiedzających Kraków. Z hosteli skorzystało 6,2% turystów, a z pensjonatów jedynie 0,6% (wykres 40).

Wykr. 40. Korzystający z noclegów w II kwartale 2011 roku w Małopolsce i Krakowie według rodzajów obiektów



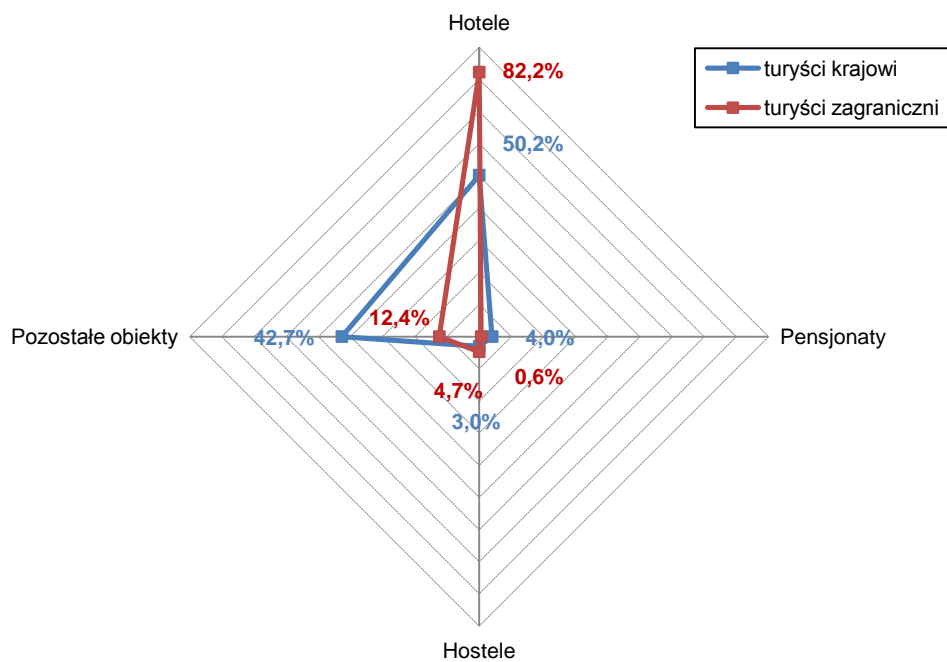
Źródło: Opracowanie własne

Porównując korzystanie z noclegów w II kwartale 2011 roku do analogicznego kwartału roku 2010 można było zauważyć, że w Małopolsce nastąpił wzrost udziału turystów korzystających z noclegów w hotelach. W przypadku całego województwa udział korzystających z noclegów w hotelach wzrósł o 1,0 pkt proc. Natomiast w Krakowie udział pozostał na nie zmienionym poziomie.

W okresie tym zmniejszył się natomiast udział korzystających z noclegów udzielanych przez hostele. W całym województwie małopolskim w porównaniu do II kwartału 2010 roku nastąpił spadek tego udziału o 0,2 pkt proc., a w Krakowie o 0,1 pkt proc.

Ze względu na pochodzenie turystów struktura wykorzystania obiektów noclegowych była zróżnicowana. Biorąc pod uwagę rodzaj obiektu zbiorowego zakwaterowania można zauważyć, że zarówno turyści krajowi jak i zagraniczni w głównej mierze korzystali z noclegów w hotelach, odpowiednio 50,2% - krajowi 82,2% - zagraniczni. Hostele wybrało 3,0% Polaków i 4,7% obcokrajowców; pensjonaty odpowiednio 4,0% oraz 0,6%

Wykr. 41. Turyści krajowi i zagraniczni korzystający z noclegów w Krakowie w I kwartale 2011 roku według rodzajów obiektów



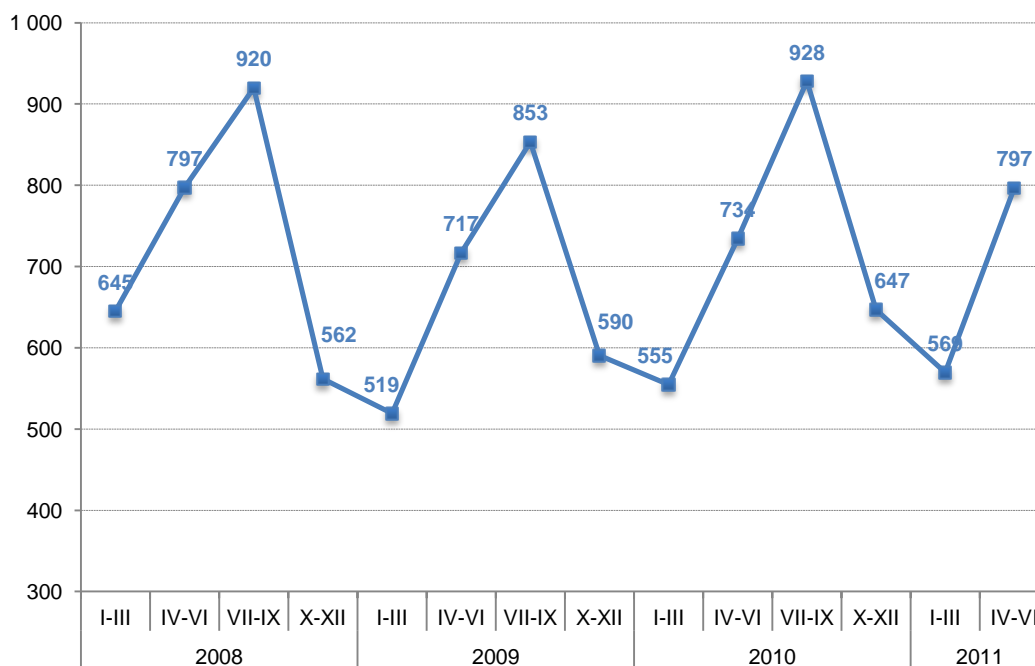
Źródło: Opracowanie własne

Ruch pasażerski w Międzynarodowy Port Lotniczy Kraków-Balice

W natężeniu ruchu pasażerskiego w MPL Kraków-Balice podobnie, jak w przypadku liczby turystów w województwie małopolskim zauważalna jest sezonowość kwartalna. Największe natężenie tego ruchu obserwowane jest w II i III kwartale, najmniejsze natomiast w kwartale I i IV.

W II kwartale 2011 roku liczba pasażerów korzystających z usług lotniczych na lotnisku w Balicach wyniosła 797055, co oznacza, że była wyższa niż w analogicznym okresie roku 2010 o 8,5%. Należy przy tym wspomnieć, iż rok 2010 był pierwszym, w którym można było zauważać rosnącą liczbę osób korzystających z usług lotniska. Od 2007 roku ich liczba malała z każdym rokiem. Natomiast w roku 2010 MPL w Balicach obsłużył ponad 2,8 miliona klientów, czyli o 6,8% więcej niż w roku 2009. Dlatego też wzrost w II kwartale 2011 roku w porównaniu do II kwartału roku 2010 pozwala przypuszczać, że w całym roku 2011 również nastąpi wzrost w porównaniu do roku 2010.

Wykr. 42. Ruch pasażerski ogółem w MPL Kraków-Balice



Źródło: Opracowanie własne na podstawie danych Międzynarodowego Portu Lotniczego Kraków-Balice

Spis tablic

Tabl. 1. Podmioty gospodarki narodowej zarejestrowane w rejestrze REGON w województwie małopolskim (stan na koniec okresu).....	5
Tabl. 2. Nowo zarejestrowane i wyrejestrowane podmioty gospodarki narodowej w województwie małopolskim.....	6
Tabl. 3. Przeżywalność podmiotów w kolejnych latach aktywności na rynku w województwie małopolskim.....	9
Tabl. 4. Średnie miesięczne nakłady inwestycyjne w wybranych sekcjach PKD w województwie małopolskim.....	18
Tabl. 5. Przeciętne miesięczne wynagrodzenie brutto w sektorze przedsiębiorstw w województwie małopolskim.....	33

Spis wykresów

Wykr. 1. Dynamika liczby podmiotów gospodarki narodowej zarejestrowanych w województwie małopolskim (stan na koniec okresu, podstawa stała: I-III 2007 = 100)	7
Wykr. 2. Dynamika liczby podmiotów gospodarki narodowej zarejestrowanych w województwie małopolskim według sektorów własności (podstawa stała: I-III 2007 = 100).....	7
Wykr. 3. Podmioty gospodarki narodowej w województwie małopolskim według wieku (stan na 31.XII.2010)	8
Wykr. 4. Wskaźnik przeżycia pierwszego roku działalności dla podmiotów gospodarczych w województwie małopolskim.....	10
Wykr. 5. Funkcja przeżycia podmiotów gospodarczych na rynku w województwie małopolskim ogółem oraz w miastach na prawach powiatu.....	11
Wykr. 6. Przychody netto ze sprzedaży produktów, towarów i materiałów w wybranych sekcjach PKD w II kwartale 2011 r.	12
Wykr. 7. Dynamika średnich miesięcznych przychodów netto ze sprzedaży produktów, towarów i materiałów w wybranych sekcjach PKD w województwie małopolskim (podstawa stała: I-III 2008 = 100).....	13
Wykr. 8. Średni miesięczny wynik finansowy brutto w województwie małopolskim w wybranych sekcjach PKD.....	15
Wykr. 9. Nakłady inwestycyjne w sektorze przedsiębiorstw w województwie małopolskim (w cenach stałych z 2008 r.). Wzrost/spadek w stosunku do I półrocza roku poprzedniego w %	16
Wykr. 10. Dynamika średnich miesięcznych wartości nakładów inwestycyjnych w sektorze przedsiębiorstw w województwie małopolskim (podstawa stała: I-VI 2008 = 100)	17
Wykr. 11. Dynamika średnich miesięcznych wartości nakładów inwestycyjnych w przemyśle i budownictwie w województwie małopolskim (podstawa stała: I-VI 2008 = 100).....	18
Wykr. 12. Dynamika wartości produkcji sprzedanej w województwie małopolskim według sekcji przemysłu (analogiczny okres roku poprzedniego = 100).....	19
Wykr. 13. Dynamika wartości produkcji sprzedanej przemysłu i budownictwa w województwie małopolskim (analogiczny okres roku poprzedniego = 100).....	20

Wykr. 14. Udział poszczególnych krajów w ogólnym przywozie/importie Małopolski w II kwartale 2011 r.	22
Wykr. 15. Udział poszczególnych krajów w ogólnym wywozie/eksporcie Małopolski w II kwartale 2011 r.	23
Wykr. 16. Udział poszczególnych sekcji w ogólnym przywozie/importie Małopolski w II kwartale 2011 r.	24
Wykr. 17. Udział poszczególnych sekcji w ogólnym wywozie/eksporcie Małopolski w II kwartale 2011 r.	24
Wykr. 18. Dynamika przeciętnego miesięcznego zatrudnienia w sektorze przedsiębiorstw w województwie małopolskim (podstawa stała: I-III 2007 = 100).....	27
Wykr. 19. Bezrobocie rejestrowane w Małopolsce	28
Wykr. 20. Dynamika liczby ofert pracy dla bezrobotnych w urzędach pracy w województwie małopolskim (podstawa stała: I-III 2006 = 100).....	28
Wykr. 21. Salda napływu/odpływu bezrobotnych w urzędach pracy w woj. małopolskim ...	29
Wykr. 22. Stopa bezrobocia w Polsce i w województwie małopolskim	30
Wykr. 23. Stopa bezrobocia rejestrowanego w II kwartale 2011 r. w województwie małopolskim według powiatów	30
Wykr. 24. Przeciętne miesięczne wynagrodzenie brutto w sektorze przedsiębiorstw w Polsce i Małopolsce	32
Wykr. 25. Dynamika przeciętnego miesięcznego wynagrodzenia brutto w sektorze przedsiębiorstw w województwie małopolskim (podstawa stała: I-III 2008=100)	33
Wykr. 26. Wskaźnik cen towarów i usług konsumpcyjnych w województwie małopolskim i w Polsce (poprzedni kwartał = 100).....	35
Wykr. 27. Dynamika sprzedaży detalicznej towarów w województwie małopolskim (podstawa stała: I 2007 =100)	36
Wykr. 28. Przeciętne miesięczne wydatki konsumpcyjne na 1 osobę (wartości nominalne). ..	37
Wykr. 29. Przeciętne miesięczne wydatki w województwie małopolskim na niektóre towary na 1 osobę	38
Wykr. 30. Przeciętne miesięczne ceny detaliczne niektórych towarów i usług konsumpcyjnych z grupy <i>Żywność i napoje bez alkoholowe i Transport</i>	39

Wykr. 31. Przeciętne miesięczne ceny detaliczne niektórych towarów i usług konsumpcyjnych z grupy <i>Mieszkanie, Zdrowie oraz Rekreacja i kultura</i>	40
Wykr. 32. Dynamika liczby mieszkań oddanych do użytkowania w Małopolsce (podstawa stała: I-III 2006= 100)	41
Wykr. 33. Liczba mieszkań oddanych do użytkowania w Małopolsce	42
Wykr. 34. Przeciętna powierzchnia użytkowa mieszkań oddanych do użytkowania w Polsce i Małopolsce	43
Wykr. 35. Przeciętna powierzchnia użytkowa mieszkań oddanych do użytkowania w II kwartale 2011 r. w województwie małopolskim wg powiatów	44
Wykr. 36. Przeciętna powierzchnia użytkowa mieszkań indywidualnych oddanych do użytkowania w Polsce i Małopolsce	45
Wykr. 37. Porównanie struktury obiektów noclegowych w województwie małopolskim i Krakowie (stan na 30.VII.2010 r.)	46
Wykr. 38. Korzystający z noclegów w obiektach zbiorowego zakwaterowania w Małopolsce i Krakowie	47
Wykr. 39. Korzystający z noclegów w obiektach zbiorowego zakwaterowania w Małopolsce	48
Wykr. 40. Korzystający z noclegów w II kwartale 2011 roku w Małopolsce i Krakowie według rodzajów obiektów	49
Wykr. 41. Turyści krajowi i zagraniczni korzystający z noclegów w Krakowie w I kwartale 2011 roku według rodzajów obiektów	50
Wykr. 42. Ruch pasażerski ogółem w MPL Kraków-Balice	51



Urząd Statystyczny
w Krakowie



Małopolski Ośrodek Badań Regionalnych - Twoje centrum wiedzy informacyjnej, analitycznej oraz metodycznej o regionie!

Cechują nas: profesjonalizm i rzetelność w przygotowywaniu i przekazywaniu wyczerpujących informacji o naszym regionie.

Jesteśmy najbardziej aktualnym i sprawdzonym źródłem informacji.

Za naszymi publikacjami stoją lata doświadczeń Urzędu Statystycznego w Krakowie.

- Inicjowanie i prowadzenie systematycznych analiz sytuacji społecznej, gospodarczej i środowiskowej w regionie
- Prowadzenie badań, promocji i rozpowszechniania wyników informacji w zakresie tematów istotnych z punktu widzenia problematyki regionalnej
- Prowadzenie monitoringu bezpośredniego koniunktury gospodarczej w regionie
- Przygotowanie raportów analitycznych i publikacji wojewódzkich o sytuacji społeczno – gospodarczej oraz opracowań o szczególnie istotnych zjawiskach
- Aktywna obsługa informacyjna oraz współpraca z instytucjami i organizacjami odpowiedzialnymi za projektowanie i realizację polityki regionalnej
- Obsługa informacyjna mediów, współpraca ze sferą nauki, administracji publicznej i samorządowej

Jesteśmy w stanie dostarczyć informacje według indywidualnych potrzeb Odbiorcy – z dowolnej dziedziny i w dowolnym przekroju!



Małopolski Ośrodek Badań Regionalnych
Urzędu Statystycznego w Krakowie
ul. Kazimierza Wyki 3, 31-223 Kraków
Kierownik: Monika Wałaszek
tel. 123610155, 123610249
e-mail: obr_krk@stat.gov.pl

Informatorium Danych Statystycznych
Kierownik: Anna Stefan
tel. 123610151, 123610150
e-mail: sekretariatuskrrk@stat.gov.pl

